

DEBA

# La Banda de Música de Deba sumará fuerzas hoy con la de Zumaia en la Alameda

•• ION FERNÁNDEZ

DEBA. La música se reserva una gran cita esta noche en Deba. Las bandas de música de Deba y Zumaia estarán en la Alameda para ofrecer el tradicional Concierto de Verano. Pero aquí no acabará el encuentro entre ambas agrupaciones, dado que mañana les tocará devolver la visita y desplazarse a la localidad vecina para una segunda actuación.

El Quiosco de la Alameda será el escenario para el concierto de esta noche. La actuación arrancará a las 22.00 horas. Al día siguiente, la agrupación debarra se trasladará a Zumaia, y comenzará con el programa a las 20.00 horas.

Los directores se turnarán al frente del concierto. Fernando Urain, de



La Banda de Música de Deba actuará esta noche. •• ANDER SALEGI

la Banda de Música de Deba, se encargará primero de coger la batuta en las obras Chicken Run, de John Powell; Huapango, de Pablo Moncayo; y Betokoskorri, de Iñaki Urbizu. A continuación, le cederá el

testigo a Mikel Emezabal, de la agrupación de Zumaia, quien estará al frente en los temas 'Novecento', de J.E. Canet; 'Paris Montmartre', de Hubert Giraud; y 'Portrait of a city', de Philip Sparke.

## Udalak Sorozabal paseoaren zati bat itxi behar izan du konponketak burutzeko

DEBA. Udalak Sorozabal paseoa- ren zati bat itxi behar izan du bere egoeraren larritasuna, eta segurtasun neurriak betetzen ez dituelako. Konpontzeko lanak irailera arte luzatuko dira.

Pasealeku hau, bi fasetan garatu zen, lehenengoa, Lapari hondartzara jaisteko hasierako eskailerak artekoa, 1984ean egin zen, eta bigarren fasea, 1996 urtean egin zen, ordurarte zegoenari 178 metro gehituz Lapari hondartzaren gainean, bertara jaisteko azken eskailerak ere eginez. Beraz pasealekuaren lehen zaitak 30 urte darama itsasoari begira.

2012ko irailean, pasealekuaren

lehenengo zati honetako eremu jakin bateko egoeraz kezkatuta, Udalak Gipuzkoak itsasertzeko ardura- duna jakinaren gainean jarri zuen, neurriak hartzeko eskatuz. 2013 ko udazken arte jarraipen teknikoa egi- ten aritu dira, eta azaroan egitura- ren analisisa egiteko lana eskatu zu- ten arte.

Egituraren analisis teknikoak, pasealekuaren hasierako zati baten egoeraren larritasuna adierazi du, itsasoari begira pasatako urteen on- dorioz, baina baita ere negu honta- ko tenporaleen eraginagatik. Txos- ten teknikoa eskutan, Udalak, biz- taleen segurtasuna bermatze alde- ra, ezinbesteko neurri bezala pasea-

lekua itxi behar izan du. Hala ere, egoera hau lehen bait lehen konpontzeko, Kostasekin izanda- ko elkarriketen ondorioz, eta uz- tailaren 11an Gipuzkoako Itsasertz zerbitzu probintzialetik jasotako idatziak dioen bezala, konpontzeko hasierako lanak hasita daude, eta tokian bertan, obrak abuztuan hasi eta iraila erdialderako bukatuak ego- tea aurreikusten da.

Udalak obrak dauden bitartean herritarrei kalterik gutxien egiteko neurriak hartzeko eskatu dio kos- tasi. Bide batez, herritarrei ipinita- ko segurtasun neurriak kontutan edukitzea eta arduraz jokatzeko eska- zen die.

## El Consistorio organiza dos reuniones sobre el Inventario de Caminos Públicos

DEBA. El Ayuntamiento ha terminado recientemente el Inventario de Caminos Públicos en su primera fase referente a los caminos principales, en su mayor parte pavimentados, de todo Deba. El objetivo pasa ahora por iniciar el segundo apartado del trabajo para concluir definitivamente con el Inventario de Bienes de Dominio Público en el capítulo de caminos, sean estos principales y en uso rodado o tradicionales de uso peatonal o sin pavimen- tar.

El Consistorio ha contratado para esta labor los servicios de una em-

presa especializada, la ingeniería Sendo SL. Esta empresa realizará el trabajo en un plazo de 12 meses y aplicará «un método histórico-geo- gráfico en la investigación, dando especial relevancia a la participa- ción del vecindario e interesados desde el comienzo del mismo hasta su conclusión y mediando expo- sición pública, consultas y alegacio- nes».

«Es importante que los vecinos e interesados en esta iniciativa apor- ten información y sugerencias des- de el principio de la investigación», indican desde el Consistorio deba-

rra. Por ello, ha organizado dos reu- niones la próxima semana. La primera tendrá lugar en el Salón de Ple- nos del Ayuntamiento este lunes, a partir de las 19.00 horas; y la segun- da en la Casa del Cura de Itziar, el miércoles, a las 20.00. En ambas se realizará una presentación abierta «para lograr así la máxima partici- pación y recopilación de informa- ción muy valiosa por el testimonio personal, y donde se explicará tam- bién, la metodología y el procedi- miento administrativo a seguir».

El Ayuntamiento se explica que con este trabajo se pretende «recu- perar una red viaria fundamental en el devenir histórico de Deba y los núcleos rurales que la han configu- rado durante siglos, tanto como pa- trimonio cultural y también como red de caminos actual para sus di- versos usos recreativos y de comu- nicación».

AZPEITIA

## Medio centenar de clásicos deportivos en el XI Rally Azpeitia

La prueba se disputará mañana, sábado, con salida a las 11.00 desde la Plaza de los Juzgados

•• ELI AIZPURU

AZPEITIA. Mañana, sábado, ten- drá lugar la XI edición del Rally Vi- lla de Azpeitia para Vehículos Clási- cos Deportivos (coches con más de 25 años). La prueba contará con apro- ximadamente medio centenar de equipos participantes, sobre todo de Gipuzkoa, Bizkaia, Araba, y algún

equipo francés. Se trata de una prueba en la que lo más importante no es la veloci- dad de los vehículos, sino la habili- dad de conductor y navegante (lla- mado este último así porque es el encargado de comunicar al piloto por donde deben ir, y llevar al equi- po sin perderse por un recorrido se- creto), para mantener unas veloci- dades medias, impuestas por el or- ganizador, siempre inferiores a 50 km/h. Todo esto con unos vehícu- los que no cuentan con las comodidades de hoy en día, como dirección asistida o aire acondicionado, y que ponen a prueba la resistencia física de los ocupantes.

No hay un favorito claro para ad- judicarse esta decimoprimer edición, pero de citar algunos, se en- cuentran, Txema Foronda-Pilar Ro- das, auténticos especialistas en re- gularidad, Antón e Iban Beroiz o el equipo local Joxe Labaka-Aitor Otae- gi. La competición comenzará a las 11.00, partiendo de la Plaza de los Juzgados. A las 14.00, los parti- cipantes pararán para comer en el restaurante Korta de Gabiria, des- pués de realizar los tramos crono- metrados de Errezil, Abaltzisketa y Zeraín. Tras la merecida parada para reponer fuerzas, los partici-



Zumeta y Gurrutxaga.

pantes realizarán otros cuatro tra- mos cronometrados en Matxin- benta, Aizama, Endoia y finalmen- te Azkarate, finalizando hacia las 19.30, en el mismo punto de sali- da. La cena final y la entrega de premios se celebrará en el restau- rante Pastorkua.

Realizarán un total de 220 kms, de los cuales el 88% son crono- metrados, lo que da una idea de la du- reza de la prueba, tanto para má- quinas como para participantes. Una de las características de estas pruebas es que se realiza en carre- tera abierta al tráfico, por lo que cualquier imprevisto les puede ha- cer perder un tiempo precioso.

### Equipos locales

Entre los participantes locales se encuentran los citados Labaka y Otaegi (Citroen Visa GTI); Iñigo Odriozola y Jexux Etxeberria (R12); Gotzon Lazkano y Agustín Aburu- za (R5TS); Joseba Orbegozo y Alo- ña Garmendia (BMW 323i); Dion- ni Etxeberria y Ander Arzamendi (Ford Sierra RS Cosword); Jexux Lizaso y Joxe Aranburu (R5); Ai- tor Salegi e Iñaki Orbegozo (Toyo- ta Celica) y los copilotos Gari Zu- bizarreta (Seat Fura) e Iñaki Gu- rrutxaga (Ford Sierra RS Cosword).

ERMUA

## Nueva campaña de donaciones de sangre

•• K. ITURRIAGAGOITIA

ERMUA. La Asociación de Donan- tes de sangre de Ermua (Donaser) está llevando a cabo a lo largo de esta semana extracciones en nues- tra localidad.

El sábado también tendremos oportunidad de donar sangre. Una unidad móvil se instalará desde las 9.15 a 14.00 horas en Zubiaurre, para no ocupar las nuevas zonas de carga y descarga, tanto de Pro- baleku como de Zubiaurre.

Además de para facilitar el ac- ceso al autobús, puesto que des- pliega una plataforma para perso-

nas en silla de ruedas o con proble- mas de movilidad.

El colectivo de donantes de la localidad ya está al tanto, porque recibimos unos mensajes sms en los teléfonos móviles y mensajes de correo electrónico que nos re- cuerdan que, si queremos, tene- mos posibilidad de donar. La misi- va es del Centro Vasco de Transfu- siones y da las gracias por su desin- teresada colaboración. Así como también la población en general, a través de los nuevos carteles dis- tribuidos por Donaser en los por- tales.



EIBAR

## ESTUDIAN ADQUIRIR NUEVAS BARREDORAS

La Mancomunidad de Debabarrena ha llevado a cabo esta semana una serie de pruebas tendentes a adquirir nuevas barredoras para las calles. Aunque «este proyecto está en fase de estudio», llamó la atención la capacidad de limpieza de estos modernos sistemas, cuando se llevaron a cabo unas pruebas de limpieza a lo largo de la calle Fermín Calbetón. La calle quedó totalmente limpia gracias a la notable capacidad de absorción de todo tipo de residuos, exceptuando la grasa.



:: MIKEL ASKASIBAR

# Eibar triplica la recogida de biorresiduo

El 75 % de la población usa el servicio del quinto contenedor marrón, tras instalarse el chip de control

La Mancomunidad consigue recoger 1.295 toneladas en seis meses, más que en todo 2013, con 1.242 toneladas

ALBERTO ECHALUCE

**EIBAR.** La Mancomunidad de Debabarrena recogió selectivamente más de 1.295 toneladas de biorresiduo doméstico en la primera mitad de 2014, superando la cantidad total recogida en todo el 2013 que contó con un total 1.242 toneladas.

De mantenerse este ritmo, en 2014 se superarán las 2.500 toneladas de materia orgánica, duplicándose lo recogido el pasado año. El 90% de las cantidades citadas se recogen mediante los contenedores que la mancomunidad tiene instalados en Eibar, Elgoibar, Ermua,

Mendara y Sorluze.

En el caso de Eibar, la cantidad se ha triplicado, desde las 256 toneladas del primer semestre de 2013, a las 722 acumuladas en el mismo periodo de 2014.

Todas las campañas realizadas de recargo de la tasa, entrega de contenedores y difusión del servicio, han tenido una repercusión muy significativa en los porcentajes de recogida selectiva, que han pasado del 29,62% en 2013, a situarse por encima del 35% en 2014.

### Aumento de la cota

Esta incidencia se aprecia especialmente en los municipios que han implantado el quinto contenedor, cuyos resultados se sitúan muy cerca de la cota del 40%; Eibar, con 39,89%; Elgoibar, con 36,98%; Sorluze, con 36,33% y Ermua 35,75%.

«Las estimaciones para el año

que viene prevén un aumento de dicha cota, debido a la incorporación de 434 comercios de las localidades citadas y el hecho de que Mendara entrará en este grupo, así como su implantación en sociedades gastronómicas, comedores y polígonos industriales», expresó el presidente de la Mancomunidad, Arcadio Benítez.

Cabe recordar que entre los pasados meses de mayo y junio, la mancomunidad instaló un total de 152 contenedores con chip para la recogida de materia orgánica y ha distribuido más de 15.000 tarjetas personalizadas en los municipios de Eibar, Elgoibar y Sorluze.

Este nuevo sistema capta los datos con el objetivo de servir de base para elaborar un estudio dirigido a optimizar el rendimiento de la recogida y aplicar las bonificaciones de las tasas a sus participantes.

No obstante, se ha realizado un muestreo de recogida entre los días 16 de mayo y 10 de junio, en Eibar, en donde se comprueba que un 75% de las personas inscritas utilizaron su tarjeta para depositar materia orgánica en el contenedor. «Uno de los objetivos prioritarios del estudio, es la determinación de los motivos y causas por los que el restante 25% no participa, para así establecer incentivos y animar a ese grupo a la participación activa y real», dijo Benítez, aunque en estos casos «se presume que se trata de viviendas vacías o personas que viven en otros puntos, con los que vamos a tratar de conocer cuál es el motivo de su no uso. También, nos encontramos en las primeras fases de funcionamiento de los nuevos contenedores y tarjetas, y siempre pueden darse casos de personas que no conocen bien el sistema o

no se han familiarizado todavía con el mismo», expresó el alcalde, Miguel de los Toyos.

### Dos y tres usos

Por otra parte, y atendiendo al patrón de uso, se ha determinado que por término medio las personas que utilizaron los contenedores con chip lo hicieron entre dos y tres veces. Asimismo, un porcentaje significativo de usuarios lo han utilizado tan sólo una vez en un periodo de 20 días, mientras que en otros casos se observa un uso regular con periodos de entre tres y cinco días.

El presidente de la mancomunidad, Arcadio Benítez, destacó que «con el sistema del chip vamos a fomentar la participación y podremos aplicar las bonificaciones a quienes verdaderamente participan y separen la materia orgánica».

**SOMOS**

**SOMOS ASESORES,**  
personas de confianza a tu servicio desde 1991

C/ Txikito de Eibar, 10. Eibar - T. 943 200 041 - www.somosasesores.com

**ANDIA**  
**HARATEGIA**

GRAN SURTIDO DE CARNES FRESCAS

LA CALIDAD ANTE TODO - IBERICOS DE BELLOTA -  
ELABORACIÓN PROPIA CHARCUTERÍA Y PRODUCTOS DELICATESSEN

Toribio Etxeberria, 3 - Tel: 943 20 17-76 - **EIBAR**

### URTEBETETZEA

Gaur Malen Aguirreberria, 2 urte. Zorionak familiaren partez.



### Farmacia de Guardia

Hoy, de día, Esther Mendinueta, en Urkizu, número 6. Noche, hermanas Azkue, en la calle Toribio Etxebarria, número 5.



Actividad en una de las tiendas en una edición anterior de la feria de oportunidades. :: A. LASUEN

## La feria de oportunidades llega la semana próxima a Ermua

La feria de 'chollos' que organiza la ACHE tendrá lugar, de lunes a miércoles en los locales de los diez comercios participantes

AINHOA LASUEN

ERMUA. La Asociación de Comerciantes y Hosteleros de Ermua, ACHE, en colaboración con el Gobierno vasco, celebrará a partir del próximo lunes una nueva edición de su feria comercial de oportunidades. Se consolida la ubicación de la feria en los propios establecimientos comerciales.

Desde el lunes y hasta el miércoles diversos comercios de textil, calzado y complementos de Ermua ofrecerán, en su horario habitual, la oportunidad de poder adquirir «artículos de la campaña de verano a

precios inmejorables, será la última y mejor oportunidad de llevarse a casa esa prenda o artículo deseado a un precio excepcional», explican desde la organización de la ACHE.

Tradicionalmente esta feria se realizaba en las carpas instaladas en la plaza Cardenal Orbe y «por ello el espacio era limitado» explican los comerciantes participantes. Es por ello que se intenta llevar esta iniciativa a los propios locales comerciales.

Otra ventaja de celebrar esta feria en los mismos comercios es que «de esta manera también se ofrece a los clientes la posibilidad de observar las nuevas tendencias y qué se va a llevar este otoño-invierno», ya que las tiendas exhiben ya las prendas y elementos de la nueva temporada junto a los 'chollos' de esta puntual feria de oportunidades.

El objetivo de la iniciativa es ofrecer al cliente, una vez concluida la

temporada, artículos a unos precios extraordinarios. Se reunirán productos de textil y moda, joven, infantil y adulta, decoración, calzados, manualidades y complementos.

En la iniciativa participan los siguientes establecimientos: Esteban Vieco, Margel, Sastrería Gutiérrez, Dulce Bebé Pequeños, El Baúl, Moda Ramos Hombre, Cocoliso, Calzados Eva, Angela e Izagirre.

La feria de estas 'especiales oportunidades' vuelve a la villa gracias a la buena acogida que se le ha dispensado en las anteriores ediciones celebradas.

Se trata de una actividad que ya se ha desarrollado en el municipio en numerosas ocasiones. En la actualidad se realiza al concluir cada temporada. En las primeras ediciones se llevó a cabo en carpas instaladas en diversos lugares del municipio y ahora se opta por los comercios.

## La subida controlada a Urko en 69 minutos que organiza Artarraí se celebra mañana

A. LASUEN

ERMUA. El grupo de montaña 'Artarraí' organiza para mañana la VI edición de la prueba controlada de ascenso al monte Urko. Durante las cinco ediciones anteriores ha destacado la alta participación y el buen ambiente entre los participantes, ya que en esta peculiar prueba cualquiera puede ser el ganador, sin que la condición física o la edad sea un factor determinante en culminar la prueba con éxito.

La organización propone subir desde la plaza de Patxi a la cima del monte Urko en un tiempo cronometrado de 69 minutos exactos. Ni más, ni menos. Las personas participantes no pueden utilizar instrumentos de ayuda (relojes, teléfonos, cronómetros) que les permitan dosificar sus fuerzas, velocidad o ritmo. Las personas que inviertan menos tiempo en la prueba quedarán eliminadas.

La inscripción cuesta un euro por persona, y al ganador se le entregará la recaudación total. Ganará aquella persona que haga cumbre en ese tiempo de 69 minutos, o quien superando esa hora y nueve minutos, realice el registro más

cercano a esa referencia. Todo un reto, lleno de emoción.

El itinerario o vía es libre y será escogido por cada participante. Las personas participantes no llevarán reloj, ni teléfono, ni utilizarán ningún medio para controlar el tiempo empleado. No vale tampoco preguntar a la gente, mirar en la cámara de fotos, etcétera. La inscripción de un euro se abrirá a las 10 horas en la plaza de Patxi.

Todas las personas participantes saldrán a la vez de la plaza de Patxi, una vez dado el toque de salida. El o la ganadora de la prueba será quien llegue a la punta en 69 minutos (o el que más se acerque por encima de ese tiempo). El que llegue antes del tiempo previsto será descalificado.

Se pueden hacer todas las paradas que se quieran, pero no se podrá hacer ninguna parada una vez pasado el único control que se situará a 20 metros de la punta (punto por el que tendrán que pasar todos los participantes). Los participantes entrarán en la punta de uno en uno. En caso de surgir alguna duda, la decisión de la organización será inapelable. Sin excepción alguna.

## Deporte y concurso de txarangas en el programa festivo de hoy en Ermua

A. L.

ERMUA. El programa festivo de hoy en Ermua comenzará a las 18 horas con el campeonato de fútbol que se celebra en el polideportivo. A la misma hora, el frontón de la plaza Cardenal Orbe será el escenario de las finales del cam-

peonato de paleta. En caso de lluvia la actividad tendrá lugar en el frontón Arizmendi.

Para cerrar la jornada, el exitoso concurso de txarangas del play-back tendrá lugar, a partir de las 22.30 horas, en la plaza Cardenal Orbe.

### Donaciones de sangre

Por otra parte, la Asociación de donantes de sangre de Ermua ofrecerá hoy la posibilidad de donar en Zubiaurre. Allí se instalará la unidad móvil habitual que atenderá a las personas que deseen donar, de 9.15 a 14 horas.

### TELÉFONOS DE INTERÉS

<b>URGENCIAS</b>		
SOS DEIAK	112	
DYA	943 464 622	
<b>HOSPITALES</b>		
Hospital Mendaro	943 032 800	
Ambulatorio de Eibar	943 032 500	
Ambulatorio de Eibar (Torrekua)	943 032 650	
Ambulatorio de Ermua	943 032 630	
<b>POLICÍA MUNICIPAL</b>		
Eibar	943 708 424	
Ermua	943 176 300	
<b>ERTZAINTZA</b>		
Eibar	943 531 700	
<b>BOMBEROS</b> Toda la provincia		
	112	
<b>TRANSPORTES</b>		
Euskotren	902 543 210	
Pesa Eibar	902 101 210	
Bizkaibus	902 222 265	
<b>TAXIS</b>		
Eibar	943 203 071 y 943 201 325	
Ermua	943 170 396	
<b>AYUNTAMIENTOS</b>		
Eibar (Centralita)	943 708 400	
Eibar (Oficina de información a la Ciudadanía)		
Pegora)	010	
Ermua	943 176 322	

EL CORREO no se hace responsable de cambios de última hora

### CARTELERA DE CINE

#### EIBAR

COLISEO Merkatu Kalea, 2

No hay sesión

#### ERMUA

ERMUA ANTZOKIA Iparragirre s/n

No hay sesión

### COMUNICACIONES

#### AUTOBUSES

##### EIBAR-SAN SEBASTIÁN

Laborables: 7.00\*, 8.00, 8.30, 9.00\*, de 9.30 a 13.30\* cada hora y de 14.30 a 20.30 cada hora.  
Sábados: 7.00\*, 8.30 y de 9.30\* a 19.30 cada hora.  
Festivos: 8.30, 10.30\*, 12.30, 13.30, 15.30, 17.30, 18.30, 19.30 y 20.35.  
\*Salida desde Ermua diez minutos antes

##### SAN SEBASTIÁN-EIBAR

Laborables: 7.00, de 7.30 a 13.30 cada hora, 15.00\*, de 15.30 a 18.30\* cada hora, 19.30, 20.30 y 21.00\*.  
Sábados: 7.00, de 8.30 a 14.30\* cada hora, de 15.30 a 20.30 cada hora, 21.00 y 22.00\*.

Festivos: de 8.30 a 18.30 cada dos horas, 19.30, 21.00\* y 22.00\*.  
\*Llegada a Ermua

##### EIBAR-BILBAO (Autopista)

De lunes a sábado: Desde las 6.40 hasta las 20.40 cada hora. Domingos y festivos: Desde las 7.40 hasta las 21.40 cada hora.

##### BILBAO-EIBAR (Autopista)

Laborables: De 6.40 a 21.40 cada media hora. Sábados-festivos: 7.40 a 21.40 cada media hora.

##### EIBAR-VITORIA

Laborables: De 7.00 a 21.00 cada hora y a las 6.15, 10.15, 14.15 y 18.15.  
Festivos: 8.45, 12.45, 16.45, 20.45.

##### VITORIA-EIBAR

Laborables: De 6.30 a 20.30 cada hora y a las 7.15, 8.00, 12.00, 16.00 y 20.00.  
Festivos: 10.30, 14.30, 18.30 y 20.30.

##### EIBAR-PAMPLONA

Laborables: 7.45, 13.30 y 14.45.  
Festivos: 7.45 y 18.00

##### PAMPLONA-EIBAR

Laborables: 11.00, 17.00 y 18.00.  
Festivos: 11.00 y 21.00.

##### EIBAR-ARRATE

Sábados y laborables: 14.00.

Festivos: 9.00, 10.00, 11.00, 13.00 y 18.00.

##### ARRATE-EIBAR

Sábados y laborables: 14.30.  
Festivos: 9.30, 10.30, 11.30, 13.30 y 18.30.

##### EIBAR-ELGETA

Laborables: 13.30 y 20.30.  
Festivos: 12.00 y 19.00.

##### ELGETA-EIBAR

Laborables: 14.00 y 20.50.  
Festivos: 12.30 y 19.30.

##### EIBAR-HOSPITAL MENDARO

Lunes a viernes: 6.20, 7.05 (de 7.05 a 22.35 cada media hora).  
Sábados: De 7.00 a 21.00 cada hora.  
Domingos: de 8.00 a 21.00 cada hora.

##### HOSPITAL MENDARO-EIBAR

Laborables: De 6.45 a 21.15 cada media hora y a las 21.55.  
Sábados, domingos y festivos: De 7.45 a 20.45 cada hora y a las 21.55.

### TRENES

#### BILBAO-EIBAR

Laborables: 5.57. Diario: (De 6.57 a 20.57 cada hora), 9.34 y 20.34.  
Sábado noche: 23.50, 1.50, 3.50 y 5.50.

#### EIBAR-BILBAO

Laborables: 6.13, 7.13. Diario: (De 8.13 a 22.13 cada hora), 10.36 y 21.36. Noches: 2.05, 4.05, 6.05 y 7.29.

#### ERMUA-BILBAO

Laborables: 6.19 y 7.19. Diario: De 8.19 a 21.19 cada hora.

#### SAN SEBASTIÁN-EIBAR

Laborables: 5.47, 6.47. Diario: De 7.47 a 20.47, cada hora, 9.20 y 20.20.

#### EIBAR-SAN SEBASTIÁN

Laborables: 6.13 y 7.13. Diario: De 8.13 a 22.13 cada hora, 10.35 y 21.35.

### FARMACIAS

#### EIBAR

De 9.00 a 22.00: Mendinueta (Paseo de Urkizu, 6).

#### ERMUA

De 9.00 a 22.00: Ibarrondo (Zeharkale, 2).  
De 22.00 a 24.00: Cortina (Zubiaurre, 29).

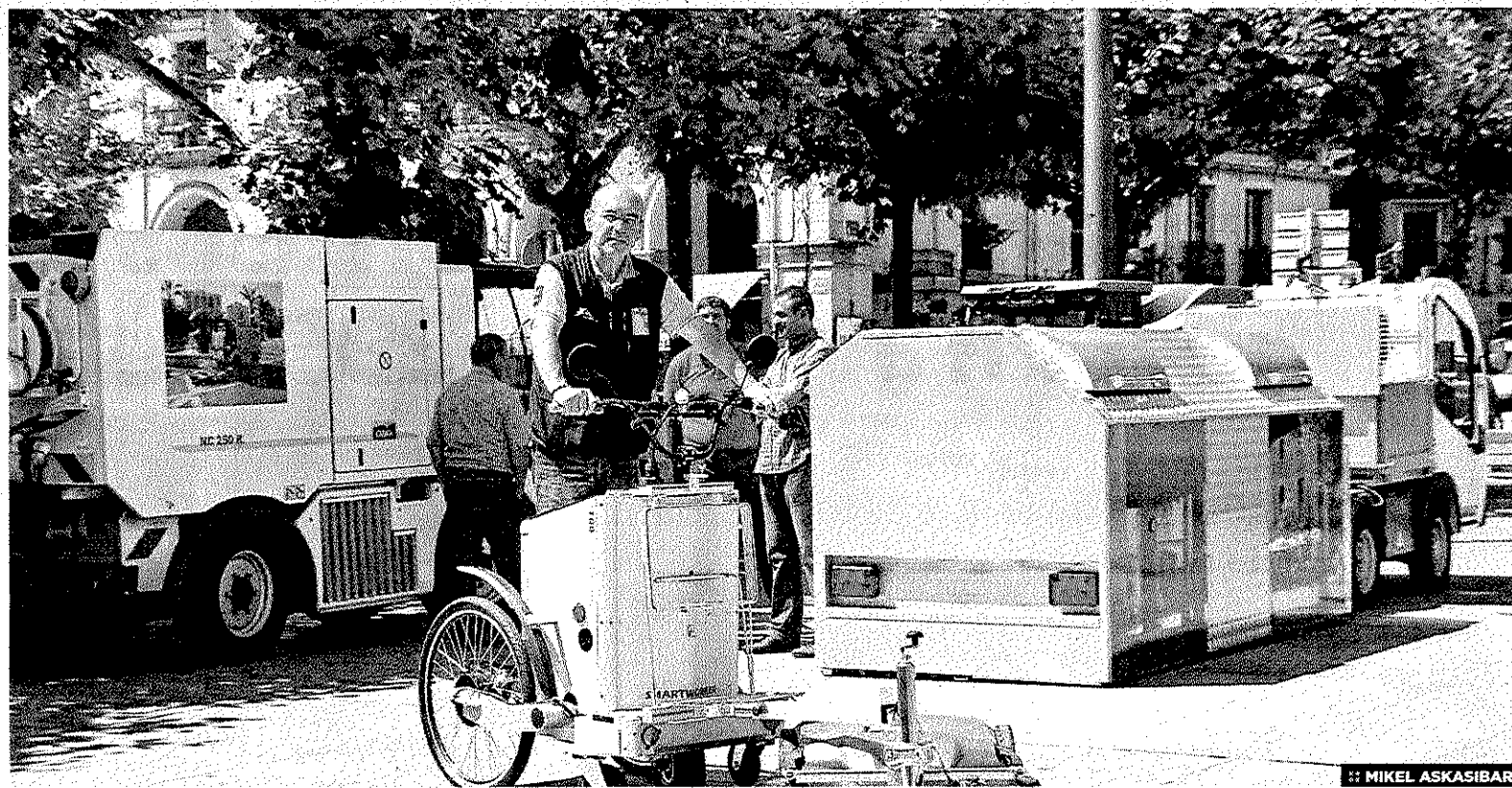
#### EIBAR-ERMUA

Noche. De 22.00 a 9.00 horas: Azkue (Toribio Etxebarria, 4. Eibar).



## ESTUDIAN ADQUIRIR NUEVAS BARREDORAS

La Mancomunidad de Debabarrena ha llevado a cabo esta semana una serie de pruebas tendentes a adquirir nuevas barredoras para las calles. Aunque «este proyecto está en fase de estudio», llamó la atención la capacidad de limpieza de estos modernos sistemas, cuando se llevaron a cabo unas pruebas de limpieza a lo largo de la Plaza de Unzaga y la calle Fermín Calbetón. La calle quedó totalmente limpia gracias a la notable capacidad de absorción de todo tipo de residuos por parte de estas máquinas, exceptuando la grasa.



MIKEL ASKASIBAR

# Eibar triplica la recogida de biorresiduo

El 75 % de la población usa el servicio del quinto contenedor marrón, tras instalarse el chip de control

La Mancomunidad de Debabarrena consigue recoger 1.295 toneladas en seis meses, más que en todo el pasado año 2013, cuando fueron 1.242 toneladas

ALBERTO ECHALUCE

**EIBAR.** La Mancomunidad de Debabarrena recogió selectivamente más de 1.295 toneladas de biorresiduo doméstico en la primera mitad del presente ejercicio 2014, superando la cantidad total recogida en todo el 2013 que contó con un total 1.242 toneladas.

De mantenerse este ritmo, en 2014 se superarán las 2.500 toneladas de materia orgánica, duplicándose lo recogido el pasado año. El 90% de las cantidades citadas se recogen mediante los contenedores que la Mancomunidad tiene instalados en Eibar, Elgoibar, Ermua, Mendaro y Sorluze.

En el caso de Eibar, la cantidad se ha triplicado, desde las 256 toneladas del primer semestre de 2013, a las 722 acumuladas en el mismo periodo de 2014.

Todas las campañas realizadas de recargo de la tasa, entrega de contenedores y difusión del servicio, han tenido una repercusión muy significativa en los porcentajes de recogida selectiva, que han pasado del 29,62% en 2013, a situarse por encima del 35% en 2014.

### Aumento de la cota

Esta incidencia se aprecia especialmente en los municipios que han implantado el quinto contenedor, cuyos resultados se sitúan muy cerca de la cota del 40%; Eibar, con 39,89%; Elgoibar, con 36,98%; Sorluze, con 36,33% y Ermua 35,75%.

Las estimaciones para el año que viene prevén un aumento de dicha cota, debido a la incorporación de 434 comercios de las localidades citadas y el hecho de que Mendaro entrará en este grupo, así como su

implantación en sociedades gastronómicas, comedores y polígonos industriales», expresó el presidente de la Mancomunidad, Arcadio Benítez, que compareció ayer, junto al alcalde de Eibar, Miguel de los Toyos, para hacer balance de los últimos meses de funcionamiento del contenedor marrón en la comarca.

Cabe recordar que entre los pasados meses de mayo y junio, la mancomunidad instaló un total de 152 contenedores con chip para la recogida de materia orgánica y ha distribuido más de 15.000 tar-

**«Con el sistema del chip vamos a fomentar la participación y podremos aplicar bonificaciones a quienes realmente separen materia orgánica»**

jetas personalizadas en los municipios de Eibar, Elgoibar y Sorluze.

Este nuevo sistema capta los datos con el objetivo de servir de base para elaborar un estudio dirigido a optimizar el rendimiento de la recogida y aplicar las bonificaciones de las tasas a sus participantes.

No obstante, se ha realizado un muestreo de recogida entre los días 16 de mayo y 10 de junio, en Eibar, en donde se comprueba que un 75% de las personas inscritas utilizaron su tarjeta para depositar materia orgánica en el contenedor.

«Uno de los objetivos prioritarios del estudio, es la determinación de los motivos y causas por los que el restante 25% no participa, para así establecer incentivos y animar a ese grupo a la participación activa y real», dijo Benítez, aunque en estos casos «se presume que se trata de viviendas vacías o personas que viven en otros puntos, con los que vamos a tratar de conocer cuál es el motivo de su no uso. También, nos

encontramos en las primeras fases de funcionamiento de los nuevos contenedores y tarjetas, y siempre pueden darse casos de personas que no conocen bien el sistema o no se han familiarizado todavía con el mismo», expresó el alcalde de Eibar, Miguel de los Toyos.

### Dos y tres usos

Por otra parte, y atendiendo al patrón de uso, se ha determinado que por término medio las personas que utilizaron los contenedores con chip lo hicieron entre dos y tres veces. Asimismo, un porcentaje significativo de usuarios lo han utilizado tan sólo una vez en un periodo de 20 días, mientras que en otros casos se observa un uso regular con periodos de entre tres y cinco días.

El presidente de la mancomunidad, Arcadio Benítez, destacó que «con el sistema del chip vamos a fomentar la participación y podremos aplicar las bonificaciones a quienes verdaderamente participen y separen la materia orgánica».

ESTRELLA  
**Morente**

EL CORREO

NO DEJES DE VISITAR **mujerhoy.com**

Descubre a la estrella ascendente del pop: un ciclón balcánico lleno de sensualidad... y talento.



LA  
REVISTA  
FEMENINA  
MAS LEIDA

ESTE  
SÁBADO  
**19**  
GRATIS  
CON TU PERIÓDICO