

«Creo que hay personas que pueden beneficiarse de mi experiencia»

Amagoia Zabala Educadora y madre de un joven dislexico

Un café tertulia servirá hoy para la presentación en Ermua de su libro sobre dificultades de aprendizaje

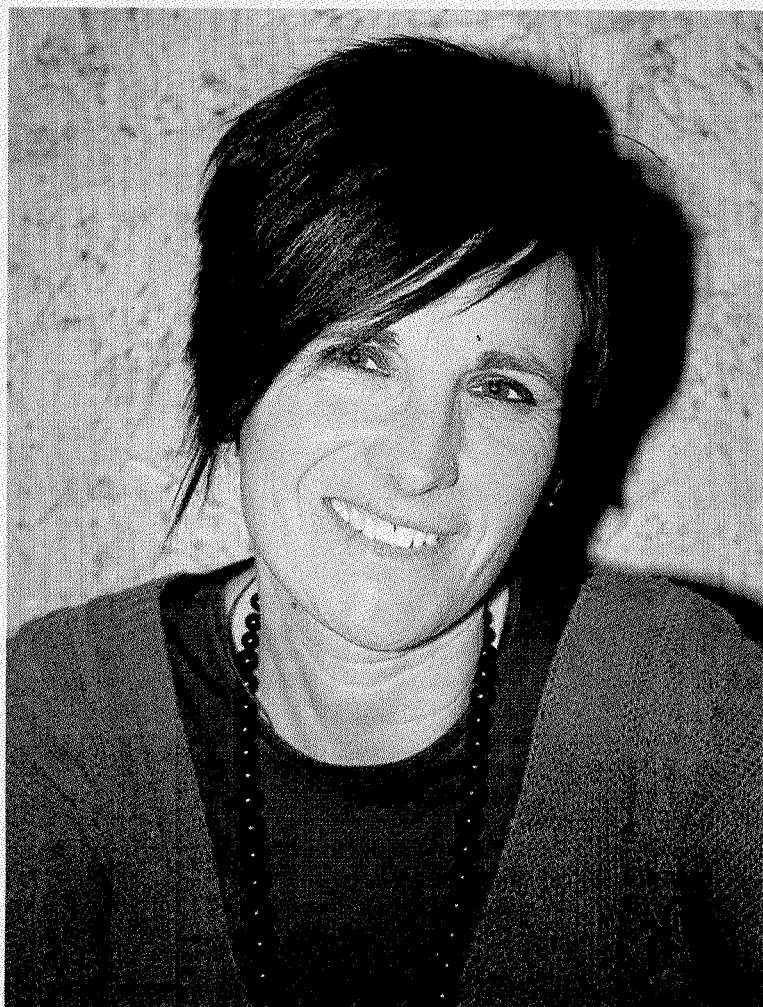
✽✽ AINHOA LASUEN

ERMUA. Su interés es el de divulgar las herramientas y las situaciones por las que ha atravesado debido a que el mayor de sus tres hijos e hijas padece dislexia. Como educadora de la empresa Agintzari, Amagoia Zabala, tiene la necesidad de apoyar o dar a conocer su experiencia a otras familias y por ello escribió el libro titulado 'Dificultades de aprendizaje: dislexia, disortografía y discalculia' (editorial Beta o Elkar), que presentará hoy en el pub Moloko, a partir de las 15.00 horas, a través de un café tertulia. Su precio es de 10 euros.

—¿Por qué se decide a escribir un libro sobre esta experiencia?

—Primero para desahogarme, porque cuando le diagnosticaron la dislexia me ocurrió como si le quitaran el tapón a una botella con gas. Fue ver cómo me daban la razón a todo lo que había sospechado, porque mi hijo había tenido dificultad de aprendizaje desde muy pequeño. A medida que iba escribiendo me daba cuenta de la cantidad de trabajo que había hecho. De la cantidad de técnicas que había inventado para que el niño fuera amoldándose al ritmo que la escuela le exigía. Pensé que otras personas se podían beneficiar de ello. También pensaba que los indicadores que daba en el libro podían ayudar a familias a reconocer si había una dislexia.

—El libro se publicó en noviembre, y ya lo ha presentado en Mendaro, con éxito, y hoy Ermua. ¿Hay más dislexia de lo que imaginamos?



La autora presentó su libro en Mendaro en noviembre. ✽✽ A. LASUEN

—Sí. Cada vez más. Hay una asociación que es Dislebi, de Bizkaia, y están haciendo mucho trabajo. En concreto en Ermua hay varios niños diagnosticados, que están en la asociación, y trajeron a Eduardo Herrera, que es uno de los psicólogos que están trabajando mucho en este campo. Dieron una charla hace unos años y los colegios se han puesto las pilas. Dicen que hay un 20 o 30% de la po-

blación con dislexia. Llegan a hablar incluso uno o dos niños por aula.

—¿Qué características o indicadores manifiestan que existe la dislexia?

—Cuando un niño empieza a leer no distingue los fonemas. Si no sabes describir los fonemas, no puedes aprender a leer y tampoco plasmarlo en el papel. Algunos fonemas los ponen al revés...

—¿Cuándo aparecen los síntomas?

—Mi hijo en concreto comenzó en preescolar porque era el único que no reconocía el nombre de sus compañeros. Cosa que yo no acepté. Ahí comencé a ponerle dibujos para que reconociera los fonemas. Le dibujaba la 'm' como una montaña, la 'ñ' era la montaña con la nube, la 'o' era la pelota...Y aprendió. Me daba muchas pistas porque dibujaba mucho. Algunos niños con dislexia tienen muy desarrollado el sentido artístico, porque su cerebro se desarrolla de diferente forma. La lógica matemática es un problema, porque llevan muy mal las series. No se ubican en los días de la semana, del mes o las horas. Su cerebro está muy desordenado. La memoria remota tienen muy desarrollada, pero la cercana no. Si aprende algo puede olvidarse a los 5 minutos.

Triple de esfuerzo

—¿Qué trabajo!

—Porque hay que seguir el ritmo que te imponen desde el colegio.

—¿Nuestros centros escolares están preparados para la dislexia?

—En mi caso yo era la profesora, educadora, psicóloga, logopeda...

—Ahora su hijo está en secundaria. ¿Qué tal?

—Mucho mejor, porque sabemos lo que tenemos y vamos por delante. Los profesores son muy comprensivos y me pasan la materia por adelantado, porque saben que tiene que hacer el triple de esfuerzo para conseguir lo justo.

—Pero tiene un futuro y no es carne de fracaso escolar, que es lo que ocurría antes con ellos, ¿no es así?

—Es lo que perseguimos. Mi hijo por ejemplo es muy bueno dibujando comics, desde hace años. Puede tirar por ahí.

EN BREVE

Pintores de Soraluze y Zumaia, en Lobiano

EXPOSICIÓN

✽✽ Lobiano Kulturgunea acoge una nueva exposición. Se trata de una muestra conjunta de pintura de los artistas gipuzkoanos Alberto Ramírez (Soraluze) y Txiki Agirre Keixeta (Zumaia). La muestra estará expuesta hasta el 17 de febrero. Ramírez y Keixeta unen sus trabajos de creación y presentan lienzos y esculturas, cada uno en una de las salas de la planta baja de Lobiano. La exposición puede visitarse de lunes a viernes de 18.00 a 20.00 horas y los sábados, domingos y festivos también de 12.00 a 14.00 horas. Alberto Ramírez es un pintor y escultor autodidacta de Soraluze que hasta hace dos años contaba con una galería y centro cultural en la calle Gabolatz del municipio, 'Oreka Art'. Txiki Agirre Keixeta nació en Arrona, aunque actualmente reside en Zumaia. Su labor artística se centra en la pintura, aunque también ha realizado esculturas.

El papel de las mujeres en la ciencia, en Nahita

ULTIMO NÚMERO

✽✽ Ya está en la calle el último número de la revista Nahita, editada desde el Departamento de Igualdad del Ayuntamiento de Ermua. Además de la programación trimestral, la editorial, el pasatiempo y la sección de noticias, el número de enero aborda el papel de las mujeres en la ciencia y ofrece una encuesta sobre la percepción de la población ermuarras al respecto. El editorial recuerda también que la Casa de la Mujer cumple su décimo aniversario. El texto repasa la evolución y lo conseguido en la década, además de hacer un llamamiento a la conciencia feminista para defender los avances conseguidos.

* EL CORREO no se hace responsable de cambios de última hora

TELÉFONOS DE INTERÉS

URGENCIAS	
SOS DEIAK	112
DYA	943 464 622
HOSPITALES	
Hospital Mendaro	943 032 800
Ambulatorio de Eibar	943 032 500
Ambulatorio de Eibar (Torrekua)	943 032 650
Ambulatorio de Ermua	943 032 630
POLICÍA MUNICIPAL	
Eibar	943 708 424
Ermua	943 176 300
ERTZAINITZA	
Eibar	943 531 700
BOMBEROS Toda la provincia	
	112
TRANSPORTES	
Euskotren	902 543 210
Pesa Eibar	902 101 210
Lurraldebus	
Bizkaibus	902 222 265
TAXIS	
Eibar	943 203 071 y 943 201 325
Ermua	943 170 396
AYUNTAMIENTOS	
Eibar (Centralita)	943 708 400
Eibar (Oficina de información a la Ciudadanía Pegora)	010

Ermua 943 176 322

CARTELERA DE CINE

EIBAR

COLISEO Merkatu Kalea, 2

No hay sesión

ERMUA

ERMUA ANTZOKIA Iparragirre s/n

No hay sesión

COMUNICACIONES

AUTOBUSES

EIBAR-SAN SEBASTIÁN

Laborables: 7.00*, 8.00, 8.30, 9.00*, de 9.30 a 13.30* cada hora y de 14.30 a 20.30 cada hora. Sábados: 7.00*, 8.30 y de 9.30* a 19.30 cada hora.

Festivos: 8.30, 10.30*, 12.30, 13.30, 15.30, 17.30, 18.30, 19.30 y 20.35.

*Salida desde Ermua diez minutos antes

SAN SEBASTIÁN-EIBAR

Laborables: 7.00, de 7.30 a 13.30 cada hora, 15.00*, de 15.30 a 18.30* cada hora, 19.30, 20.30 y 21.00*.

Sábados: 7.00, de 8.30 a 14.30* cada hora, de

15.30 a 20.30 cada hora, 21.00 y 22.00*. Festivos: de 8.30 a 18.30 cada dos horas, 19.30, 21.00* y 22.00*.

*Llegada a Ermua

EIBAR-BILBAO (Autopista)

De lunes a sábado: Desde las 6.40 hasta las 20.40 cada hora. Domingos y festivos: Desde las 7.40 hasta las 21.40 cada hora.

BILBAO-EIBAR (Autopista)

Laborables: De 6.40 a 21.40 cada media hora. Sábados y festivos: De 7.40 a 21.40 cada media hora.

EIBAR-VITORIA

Laborables: De 7.00 a 21.00 cada hora y a las 6.15, 10.15, 14.15 y 18.15.

Festivos: 10.30, 14.30, 18.30 y 20.30.

VITORIA-EIBAR

Laborables: De 6.30 a 20.30 cada hora y a las 12.00, 16.00 y 20.00.

Festivos: 10.30, 14.30, 18.30 y 20.30.

EIBAR-PAMPLONA

Laborables: 7.45, 13.30 y 14.45.

Festivos: 7.45 y 18.00

PAMPLONA-EIBAR

Laborables: 11.00, 17.00 y 18.00.

Festivos: 11.00 y 21.00.

EIBAR-ARRATE

Sábados y laborables: 14.00. Festivos: 9.00, 10.00, 11.00, 13.00 y 18.00.

ARRATE-EIBAR

Sábados y laborables: 14.30. Festivos: 9.30, 10.30, 11.30, 13.30 y 18.30.

EIBAR-ELGETA

Laborables: 13.30 y 20.30. Festivos: 12.00 y 19.00.

ELGETA-EIBAR

Laborables: 14.00 y 20.50. Festivos: 12.30 y 19.30.

EIBAR-HOSPITAL MENDARO

Lunes a viernes: 6.20, 7.05 (de 7.05 a 22.35 cada media hora).

Sábados: De 7.00 a 21.00 cada hora. Domingos: de 8.00 a 21.00 cada hora.

HOSPITAL MENDARO-EIBAR

Laborables: De 6.45 a 21.15 cada media hora. Y a las 21.55.

Sábados, domingos y festivos: De 7.45 a 20.45 cada hora y a las 21.55.

TRENES

BILBAO-EIBAR

Laborables: 5.57. Diario: (De 6.57 a 20.57 cada hora), 9.34 y 20.34.

Sábado noche: 23.50, 1.50, 3.50 y 5.50.

EIBAR-BILBAO

Laborables: 6.13, 7.13. Diario: (De 8.13 a 22.13 cada hora), 10.36 y 21.36. Noches: 2.05, 4.05, 6.05 y 7.29.

ERMUA-BILBAO

Laborables: 6.19 y 7.19. Diario: De 8.19 a 21.19 cada hora.

SAN SEBASTIÁN-EIBAR

Laborables: 5.47, 6.47. Diario: De 7.47 a 20.47, cada hora, 9.20 y 20.20.

EIBAR-SAN SEBASTIÁN

Laborables: 6.13 y 7.13. Diario: De 8.13 a 22.13 cada hora, 10.35 y 21.35.

FARMACIAS

EIBAR

De 9.00 a 22.00: Elorza (Juan Gisasola, 18).

ERMUA

De 9.00 a 22.00: Alberdi (Zubiaurre, 9).

EIBAR-ERMUA

Noche. De 22.00 a 9.00 horas: Elorza (Juan Gisasola, 18. Eibar).