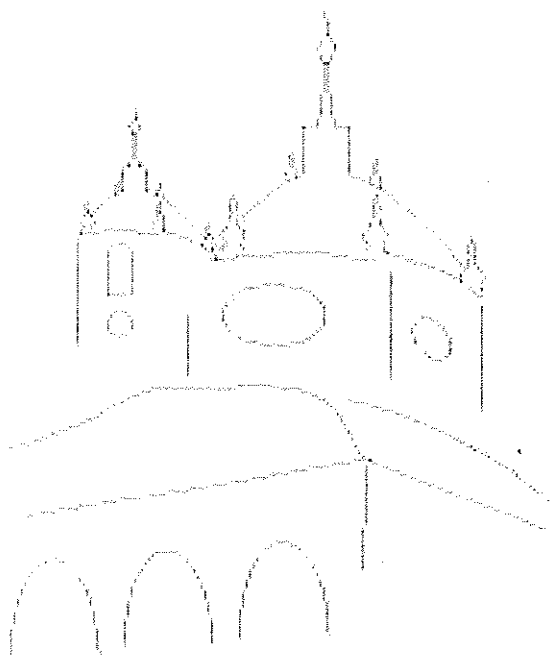


AYUNTAMIENTO DE ERMUA

Área de Promoción Económica, Empleo y
Formación



Informe socioeconómico
de Ermua. Año 2006

**ESTUDIO SOCIOECONOMICO
ERMUA
AÑO 2006**

ÍNDICE

1	ANÁLISIS DEMOGRÁFICO:	3
1.1	EVOLUCIÓN DE LA POBLACIÓN:	3
1.1.1	<i>Evolución general</i>	3
1.1.2	<i>Evolución Nacimientos Vs Defunciones:</i>	18
1.1.3	<i>Evolución Migratoria:</i>	21
1.2	PIRÁMIDE DEMOGRÁFICA:	30
1.3	ANÁLISIS NIVEL EDUCATIVO Y EMPLEO:	36
1.3.1	<i>Nivel Educativo de la Población:</i>	36
1.3.2	<i>Ocupación de la Población:</i>	43
1.3.3	<i>Lugar de Trabajo de la Población:</i>	74
1.3.4	<i>Conclusiones:</i>	78
2	ANÁLISIS ESTRUCTURA TEJIDO ECONÓMICO:	85
2.1	ANÁLISIS SECTORIAL DEL TEJIDO ECONÓMICO (NÚMERO DE EMPRESAS):	85
2.2	ANÁLISIS ESTADÍSTICO DE LOS SECTORES INDUSTRIAS Y ENERGÍA, CONSTRUCCIÓN Y SERVICIOS POR ESTABLECIMIENTOS CREADOS:	89
2.2.1	<i>Número de Empresas de base tecnológica y/o encuadradas en el sector de las TIC</i>	94
2.3	ANTIGÜEDAD DE LAS EMPRESAS (POR SECTORES):	96
2.4	ANÁLISIS DEL TAMAÑO DE LAS EMPRESAS (POR SECTORES):	97
2.5	ANÁLISIS DE LOS SECTORES OBJETIVO DEL TEJIDO INDUSTRIAL:	101
2.6	TIPOLOGÍA DE CLIENTE:	109
2.7	ACTIVIDAD DE EXPORTACIÓN:	110
2.7.1	<i>% de empresas que exportan por países:</i>	110
2.7.2	<i>Volumen de Exportación sobre la facturación (Por Países)</i>	113

1 Análisis Demográfico:

1.1 Evolución de la Población:

1.1.1 Evolución general

Según el último censo realizado el municipio de Ermua cuenta con 16.488 habitantes. Este número ha experimentado un significativo descenso en los últimos años como consecuencia de diferentes avatares socioeconómicos que requieren hacer un breve resumen de la historia del municipio. Para ello, nos hemos querido basar en el monográfico de Ermua publicado por Juan Antonio Pinedo Otaola y elaborado por la Diputación Foral de Bizkaia.

Ermua se encuentra físicamente en el extremo sudeste del territorio vizcaíno, formando parte del Duranguesado, con la que comparte la mayor parte de sus características físicas. El municipio recibe sus fueros en el año 1372 y entonces su fundador, el infante Don Juan, quiere fijar una población que asegurara el tránsito entre Guipúzcoa y Vizcaya a través del puerto de Areitio. La actividad que caracteriza en este momento a Ermua es la ferrería. Nuestra villa está rodeada por un conjunto de montañas. Por el Este nos encontramos con un frente montañoso que nace en el Udala y se extiende hacia Ermua donde el punto más importante es el monte Urko, que separa las cuencas del Deba y el Artibai.

Ermua ha sido una villa medieval muy bien comunicada, acostumbrada al comercio y la producción artesanal. Ha conocido en las últimas décadas un aumento poblacional espectacular hasta el 700% de 1950 a 1970) debido a la fuerte inmigración de mano de obra de otros municipios del Duranguesado y de fuera del País Vasco, que acudió a trabajar en la industria de Eibar y Ermua.

Esa provechosa actividad económica vivió importantes repuntes y crisis que junto a la posterior revolución industrial fueron conformando la actual fisonomía de la Villa. En este largo proceso el tejido económico de Ermua ha quedado enmarcado en el sector secundario: forja, estampación, construcciones mecánicas, componentes para el sector del automóvil, herramientas y utillaje.

El incremento demográfico ha sido tan fuerte que se puede decir que ha llegado a saturar el espacio físico del municipio, debido a que nos encontramos en un valle. Ermua acusa falta de suelo llano. Esta concentración en una franja de terreno tan estrecha y corta hace que sea uno de los municipios más pequeños del Duranguesado, hace que su densidad de población sea una de las más elevadas de Vizcaya y de todo el País Vasco llegando a ser de 2.714 habitantes por kilómetro cuadrado.

Esta villa medieval ha sufrido una total transformación. Fundada sobre un viejo y floreciente camino entre Deba y el Duranguesado, ha aprovechado el que haya sido atravesado por importantes caminos desde la ruta jacobea a la autopista A-8 para su desarrollo económico. El estar cerca de Eibar, Durango y Bilbao, han hecho de Ermua un punto propicio para el asentamiento industrial predominantemente metalúrgico.

Con respecto a los sectores económicos, el principal sigue siendo el de la industria, el primario es prácticamente nulo y el sector servicios está empezando a desarrollarse. La creación de empresas encuadradas en el sector de las nuevas tecnologías o con un alto componente de base tecnológica es sin duda uno de los objetivos marcados para el municipio.

La evolución demográfica desde el año 1940 marca su cima en 1981 cuando la Villa suma casi 20 mil personas. A partir de entonces, el proceso ha sido descendente marcando su límite más bajo hasta ahora en el año 2004 con 16488 habitantes.

ANOS	POBLACIÓN	ANOS	POBLACIÓN
1.940	1.133	1.997	17.327
1.950	1.677	1.998	17.384
1.960	2.886	1.999	17.339
1.965	8.823	2.000	17.241
1.965	8.823	2.001	17.082
1.970	14.651	2.002	16.989
1.975	17.803	2.003	16807
1.981	18.913	2.004	16488
1.986	18.609	2.005	16.401
1.991	18.076	2.006	16.488
1.996	17.335		

Los años que van del 65 al 75 supone una explosión demográfica sin precedentes provocado por la bonanza económica que ya en el segundo lustro de la década de los 70 comienza a estabilizarse e incluso retraerse. En la gráfica siguiente vemos claramente la evolución poblacional marcando sus puntas en los años 80.

POBLACIÓN DE DERECHO						
AÑOS	ERMUA	%	BAJO DEBA	%	BIZKAIA	%
1.940	1133	100	31525	100	511135*	100
1.950	1677	148	37747	119,7	569188*	111,3
1.960	2886	254,7	60026	190,4	754283	147,6
1.965	8823	778,7	---	---	---	---
1970	14651	1293,1	81491	258,5	1041464	203,7
1975	17803	1571,3	85667	---	1154873	225,9
1.981	18913	1669,3	---	271,7	1189278	232,7
1.986	18609	1642,4	---	---	1177454	230,4
1.991	18076	1593,4	77449	245,7	1153622	225,7
1.996	17618	1554,9	---	---	---	---
2.001	16795	1382,3	59936	90,1	1155106	125,98

Fuente: Eustat. Elaboración propia

De los datos presentados, en principio puede apreciarse dos periodos diferenciados:

- El primero se inicia con un crecimiento poblacional tímido hasta 1960. A partir de esta época comienzan a perfilarse los primeros síntomas del espectacular crecimiento que se producirá durante esta década y la siguiente, donde si se toma como base 100 el año 1940, en 1975 el índice de variabilidad se situó en un 1571%. Este crecimiento es producto del amplio desarrollo industrial de la comarca, también del municipio, pero fundamentalmente de la villa de Eibar que incidirá

directamente en el fuerte incremento demográfico del municipio de Ermua. Por consiguiente, *este fuerte impacto del crecimiento industrial* y del resto de factores asociados del entorno próximo, producirá desplazamientos poblacionales hacia el municipio de Ermua convirtiéndose, y cumpliendo funciones, durante esta época, de una ciudad dormitorio de una población que trabaja en industrias de Eibar.

Este proceso creciente de población adopta en los años siguientes un aumento más moderado alcanzando su cota máxima en 1981 con una población total de 18.913 habitantes. Hay que tener en cuenta que un municipio que en 1940 cuenta con 1.133 habitantes, sólo cuarenta años más tarde ha multiplicado su población por 16. Estas cifras son difícilmente equiparables a otros municipios de su comarca de referencia (Bajo Deba) donde, a nivel global, su índice de variabilidad llega al 271%, y sólo comparables con el desarrollo que se produce en algunos municipios del Gran Bilbao.

- El segundo periodo identificable se inicia a partir del año 1981, y llega hasta el momento actual. En dicha fecha comienza un proceso decreciente y continuo del número de efectivos poblacionales. Veinte años después, en 2001, la cifra de habitantes se sitúa en 16.795 habitantes, con un decrecimiento del -11,2%, respecto a esa fecha señalada.

Este deterioro poblacional, si bien no se produce de manera brusca ni acusada, sí supone una constante que se encuentra presente en los años actuales. Este proceso recesivo de la población no es un fenómeno aislado que se produce en Ermua, sino que afecta al conjunto de la Comunidad Autónoma y especialmente a Bizkaia.

En el cuadro anterior se aprecia la evolución demográfica tanto de la Comarca del Bajo Deba, donde se encuentra adscrito según los planes de ordenación territorial el municipio de Ermua, como del conjunto de territorio de Bizkaia, produciéndose las mismas similitudes de carácter demográfico: fuerte crecimiento en la demanda de los 60 y 70, y disminución de la población a partir de 1981, año en el que se data el comienzo de la crisis que afecta a todo el tejido industrial de la Comunidad de Euskadi, siendo de especial virulencia en las zonas tradicionalmente más industriales como Eibar y su área de influencia.

En síntesis, los factores de progreso poblacional que habían caracterizado a la villa de Ermua como un asentamiento atractivo para un contingente importante de población emigrante en el área de empleo, caracterizada por el fuerte impulso de la actividad industrial y económica de la comarca durante los años 60-70, como consecuencia de los rigores de la crisis económica que afecta al conjunto de la C.A. de Euskadi en la década de los 80, *empiezan a manifestar síntomas de agotamiento* y se observa como comienza el declive demográfico de este municipio y del conjunto del área de influencia donde se inserta, con una pérdida de población continua, aunque no brusca, que busca satisfacer sus necesidades laborales fuera del ámbito vasco o que como consecuencia de los incentivos laborales derivados de las jubilaciones anticipadas, del cierre de empresas, etc. provocan el retorno de personas hacia los lugares de origen.

Influencia del decrecimiento en la estructura de la población.

Para analizar la influencia del constante descenso de población en los distintos segmentos de edad, se propone el siguiente cuadro explicativo:

		1991	1996	2001
Ermua	0-19	5278	3913	3207
	20-64	11651	11974	11644
	>65	1052	1459	1944
	Total	17981	17346	16795
Bajo Deba	0-19	14055	10731	9108
	20-64	37191	35863	34348
	>65	8690	10263	10772
	Total	59936	56857	54228
Bizkaia	0-19	290901	232149	198807
	20-64	717294	729087	726675
	>65	146911	178790	197155
	Total	1155106	1140026	1122637
Ermua	0-19	29,4	22,6	19,1
	20-64	64,8	69,0	69,3
	>65	5,9	8,4	11,6
	Total	100,0	100,0	100,0
Bajo Deba	0-19	23,5	18,9	16,8
	20-64	62,1	63,1	63,3
	>65	14,5	18,1	19,9
	Total	100,0	100,0	100,0
Bizkaia	0-19	25,2	20,4	17,7
	20-64	62,1	64,0	64,7
	>65	12,7	15,7	17,6
	Total	100,0	100,0	100,0

Fuente: Eustat: elaboración propia

En la tabla adjunta vemos que el porcentaje de población comprendida entre 0 y 19 años ha pasado de representar un 29,4% en el año 1991 a representar un 19,1% en el año 2001. Esto quiere decir que esta franja de población es un 15% menor que en el año 1991. Sin embargo, si comparamos la cifra de 19,1% de población de 1 a 19 años con el Bajo Deba o Bizkaia vemos que Ermua tiene una estructura de población más joven que el entorno. Mientras que en Ermua la franja de población se ha reducido en un 15 %, en el Bajo deba se ha reducido en un 28,5% y en Bizkaia un 29%.

Fuente: Patrón municipal

Si analizamos la población mayor de 65 años, vemos que en los diez años de referencia dicha población se ha duplicado mientras que los territorios de referencia no han sufrido un incremento tan elevado. Pero si hacemos la comparativa con el Bajo Deba y Bizkaia vemos que Ermua se encuentra todavía muy por debajo de estos territorios, representando el porcentaje de población mayor de 65 años el 11,6 y siendo dicho porcentaje bastante superior en los territorios de referencia. Por ello, aunque la tasa de envejecimiento de la población es mayor en Ermua que en la comarca, y mayor, así mismo, que la de Bizkaia, el grueso de la población mayor de 65 años es bastante inferior que los territorios de referencia. A continuación vamos a ver un gráfico explicativo sobre el envejecimiento de la población de nuestro municipio. Esta tasa de envejecimiento de la población es mayor en Ermua que en la comarca y mayor asimismo que la de Bizkaia.

	<i>Población>65</i>	<i>% población >65</i>	<i>Población total</i>
1996	1460	8,42	17335
1997	1534	8,85	17327
1998	1671	9,61	17384
1999	1802	10,39	17339
2000	1914	11,10	17241
2001	2042	11,95	17082
2002	2204	12,97	16989
2003	2312	13,71	16868
2004	2284	13,86	16484
2005	2574	15,75	16342
2006	2692	16,48	16332

Vemos que la población mayor de 65 años va incrementando con el paso de los años, colectivo que necesita de una mayor atención de nuestra parte. Para ello, el municipio debe contar con la infraestructura y los servicios necesarios para poder hacer frente a este incremento de población dependiente, ya que en el período de los últimos 10 años la población dependiente mayor de 65 años prácticamente se ha duplicado.

Eliminado: <sp>

Con respecto al tamaño de las familias, Ermua puede considerarse un municipio con un tamaño familiar relativamente elevado teniendo en cuenta que en 1991 el tamaño medio de las familias era de 3,6 miembros por hogar. Sin embargo, los datos del año 2001 reflejan que el tamaño de la familia se ha reducido considerablemente, alcanzando una cifra de 3 personas por familia, pudiéndose estimar que el 73,6% de la población reside en unidades familiares entre 3-5 miembros. Esta cifra elevada de miembros por hogar, junto con el fuerte peso específico del segmento de edad 20-29 años y la incertidumbre económica nos hace pensar en núcleos familiares donde uno de los miembros sustenta a un grupo familiar compuesto por jóvenes adultos, en situación de soltería prolongada sin expectativas de independización del hogar paterno.

Tamaño medio familiar

	1991	1996	2001
Ermua	3,6	3,2	3
Bajo Deba	3,3	3	2,8
CAPV	3,3	3	2,5

Asimismo, dentro de estas estructuras familiares modernas comienzan a producirse fenómenos nuevos derivados del aumento de la esperanza de vida como son la configuración de hogares de hijos con padres jubilados dependientes de pensiones del Estado, y aunque esta primera forma de convivencia no se produce en Ermua de manera significativa, por la relativa juventud de edad media de sus habitantes, sí encontramos formaciones familiares amplias dependientes, exclusivamente de la pensión de uno de sus miembros.

Este tipo de configuraciones familiares y otras basados en situaciones de marginalidad, pobreza social, etc., son las que hay que atajar de una manera preferente, impulsando la recuperación de la actividad económica, estimulando políticas de empleo, creando una oferta de vivienda barata, etc. de manera que evite la salida constante de población fuera del municipio.

Con respecto a las familias censadas en Ermua según el tipo y su tamaño medio, viendo los datos de la gráfica, sumando el número de los tipos de familias vemos que el número de familias censado en 1996 son 5.353 y el tamaño familiar es de 3,24. Por su parte, el número de familias censado en el año 2001 asciende a 5.675 con un tamaño medio de 3 personas por familia.

Familias en Ermua según el tipo y su tamaño medio.

	1991	1996	2001
Unipersonal	302	504	709
Compuesta	55	80	122
Nuclear sin hijos	603	814	1070
Nuclear con hijos	3274	3152	2938
Monoparental	305	371	396
Ampliada	399	327	362
Polinuclear	122	105	78

Fuente: Eustat. Elaboración propia.

En el plazo de 5 años vemos una estructura familiar que varía, donde el modelo tradicional va adaptándose a los nuevos tiempos. El primer dato que llama la atención es la reducción del tamaño medio de la familia; analizando las causas llegamos a las siguientes conclusiones:

- Las familias reducen el número de descendientes debido principalmente a la incorporación de la mujer al trabajo, edades avanzadas de emancipación que retrasa tanto la salida del núcleo familiar y la descendencia. Llama la atención también el incremento del número de familias sin hijos, y el incremento del número de familias unipersonales -adultos que se independizan del núcleo familiar y permanecen en estado de soltería prolongada.

El informe "diagnóstico de la inmigración en Ermua 2004", elaborado por el Departamento de Asuntos Sociales del Ayuntamiento de Ermua, recoge en su punto tercero, un *análisis de la evolución de la población de Ermua*, siendo recogidos algunos de sus puntos en nuestro estudio.

El fenómeno que determina *la composición de la población actual* de Ermua lo constituye la *fuerte oleada migratoria* procedente de otras comunidades autónomas que sobreviene durante los años sesenta hacia el País Vasco. Si observamos el lugar de origen de la población actual de Ermua nos encontramos con que éste abarca casi la totalidad de las provincias españolas.

El dato más revelador de este fenómeno esta en el hecho que un municipio que en 1940 cuenta con 1.133 habitantes y solo cuarenta años más tarde ha multiplicado su población por 16.

Evolución de la población de Ermua

1940-2006

Años	Población
1940	1.133
1950	1.677
1960	1.886
1965	8.823
1970	14.651
1975	17.803
1971	18.913
1986	18.609
1991	18.076
1996	17.328
2001	17.069
2004	16.746
2005	16.342
2006	16332

FUENTE: P.G.O.U.(plan general de organización urbana)

Esta *explosión migratoria* culmina a principios de los ochenta, si bien desde los setenta la inmigración a tierras vascas desciende drásticamente como consecuencia de la crisis de los sectores industriales vascos y de la economía española en general. Es a mediados de los 80 cuando comienza una tendencia que arroja saldos migratorios negativos en el País Vasco que perdura en nuestros días.

El descenso paulatino y constante de la población se deja notar en Ermua a partir de 1981 que consolida un estancamiento poblacional recesivo con un decrecimiento de 0,5 puntos de manera interanual, una evolución negativa que ha venido marcando la pauta negativa hasta nuestros días.

Evolución de la población de Ermua
1.991-2006¹

Año	Varones	Mujeres	Total	Variabilidad
1991	9217	8859	18076	100
1992	9159	8740	17899	99,02
1993	9135	8634	17769	98,30
1994	9149	8675	17824	98,60
1995	8845	8501	17346	95,96
1996	8844	8484	17328	95,86
1997	8863	8522	17385	96,17
1998	8834	8506	17340	95,92
1999	8797	8449	17246	95,40
2000	9722	8371	17093	94,56
2001	8708	8361	17069	94,42
2002	8643	8320	16963	93,84
2003	8552	8255	16807	92,97
2004	8509	8237	16746	92,64
2005	8272	8070	16342	90,40
2006	8265	8067	16332	90,34

FUENTE: Padrón municipal. Elaboración propia

Si observamos la variabilidad de la población a lo largo de esta década, partiendo de 1991, podemos comprobar el descenso leve y constante de población neta que constata la tendencia negativa en la evolución poblacional que se viene arrastrando de la década anterior. En términos porcentuales Ermua habría perdido un 7,36% de los habitantes con los que contaba en 1991.

¹ 1991 (Año de renovación padronal): datos referidos al 01-03-1991. 1995 (Año de renovación padronal): datos referidos al 01-05-1996. Resto datos referidos al 1 de enero.

Crecimiento interanual de la población			
Año	Población de derecho	Crecimiento absoluto	Índice de crecimiento interanual
1991	18.076	-	100
1992	17.899	-177	-0,97
1993	17.769	-130	-0,72
1994	17.824	55	+0,30
1995	17.346	-478	-2,68
1996	17.328	-18	-0,10
1997	17.385	57	+0,32
1998	17.340	-45	-0,25
1999	17.246	-94	-0,54
2000	17.093	-153	-0,88
2001	17.069	-24	-0,14
2002	16.963	-106	-0,62
2003	16.807	-156	-0,93
2004	16.746	-61	-0,36
2005	16.342	-105	-0,64
2006	16.332	-11	-0,06

FUENTE: Padrón municipal. Elaboración propia

La explicación para el incremento de habitantes que se registra en los años 1994 y 1997 hay que buscarla en los factores demográficos: crecimiento natural y movimientos migratorios. Sin adentrarnos en este punto, basta decir que en el 1994 se incrementa los nacimientos un 20% respecto al año anterior y que 1997 resulta ser un año clave en la curva de la inmigración extranjera registrando una importante afluencia de inmigrantes del extranjero que marcará una tendencia creciente en años posteriores.

EVOLUCIÓN DE LA ESTRUCTURA DE LA POBLACIÓN

La evolución de la población en estos últimos años no ha derivado en cambios notables respecto a su composición por sexos.

Crecimiento interanual según sexo

Año	Varones	%	Mujeres	%	Crecimiento absoluto
1991	-	-	-	-	-
1992	-58	32,8	-119	67,2	-177
1993	-24	18,5	-106	81,5	-130
1994	14	25,5	41	74,5	55
1995	-304	63,6	-174	36,4	-478
1996	-1	5,6	-17	94,4	-18
1997	19	33,3	38	66,7	57
1998	-29	64,4	-16	35,6	-45
Año	Varones	%	Mujeres	%	Crecimiento absoluto
1999	-37	39,4	-57	60,6	-94
2000	-75	49,0	-78	51,0	-153
2001	-14	58,3	-10	41,7	-24
2002	-65	61,3	-41	38,7	-106
2003	-91	58,3	-65	41,7	-156
2004	-43	70,5	-18	29,5	-61
2005	-237	50,61	-167	49,38	-404
2006	-7	50,60	-3	49,39	-11
TOTAL	-708	53,2	-622	46,8	-1330

FUENTE: Padrón municipal. Elaboración propia

No ocurre lo mismo con la edad. Hace ya tiempo que numerosos informes y proyecciones demográficas elaboradas por distintas instituciones (Comisión Europea, Eurostat, Ine, Eustat) viene poniendo el acento en el **progresivo envejecimiento de**

las sociedades desarrolladas. Las últimas proyecciones demográficas elaboradas por la ONU, sobre la base de datos del año 2000, sitúan a España como el país con la población más envejecida de todo el mundo para el año 2050. Para esta fecha la población se reducirá en un 22%, pasando de 39,9 a 31,2 millones de habitantes, con una media de edad de 54,3 años. Este fenómeno que se perfila como característico de nuestras sociedades en el siglo XXI, tiene una triple vertiente: un envejecimiento general (incremento del porcentaje de mayores de 65 años sobre el conjunto de la población), un envejecimiento del envejecimiento (incremento de la esperanza de vida entre los mayores de 65 años) y un envejecimiento de la población activa.

Países con la población más vieja (media de edad)

1999		2050	
Italia	40,2	España	54,3
Japón	40,2	Rep. Checa	53,3
Alemania	39,7	Italia	53,2
Suecia	39,7	Grecia	52,5
Grecia	39,1	China, H.Kong	52,2

FUENTE: ONU (2000)

La población de Ermua no es ajena a estas tendencias y nos sirve para contextualizar en un marco más general la forma que viene adaptando la pirámide de edad en Ermua en los últimos años, entre 1991 y 2006

Si bien resulta relativamente corto el espacio de catorce años para observar cambios significativos en los grupos de edad, nosotros consideramos suficiente este período para permitir observar la forma que va adoptando su evolución.

La evolución de los índices de juventud y envejecimiento de la población de Ermua a lo largo de este período nos ofrece un panorama más clarificador de la tendencia señalada. Así, podemos observar cómo el porcentaje de mayores de 65 años se ha incrementado considerablemente en los últimos siete años, pasando de un 8,41% en 1996 a casi un 16,48% en el 2006. **Aumenta progresivamente el número de personas adultas a la vez que desciende drásticamente el índice de juventud.** La

masa de jóvenes en la población ha pasado de suponer un 29,36% en 1991 a un 16,32% en el año 2006, esto es, se ha reducido a una proporción cercana a la mitad.

Evolución de los índices de juventud y envejecimiento							
Año	- 19 años		De 20 a 64		+ de 65		
	Total intervalo	%	Total intervalo	%	Total intervalo	%	Total
1991	5.308	29,36	11.651	64,45	1.117	6,17	18.076
1996	3.913	22,55	11.973	69,02	1.460	8,41	17.346
2001	2.987	17,49	11.870	69,54	2.212	12,95	17.069
2004	2.810	16,78	11.553	68,99	2.398	14,32	16.746
2005	2.661	16,28	11.107	67,96	2.574	15,75	16.342
2006	2.666	16,32	10.974	67,19	2.692	16,48	16.332

FUENTE: Padrón municipal. Elaboración propia

En los tramos de edad más avanzados las mujeres superan proporcionalmente a los hombres; sin embargo, se observa una tendencia al incremento de los varones en relación con las mujeres en estos tramos de edad a la vez que descienden la proporción de mujeres. Por tanto, estamos en condiciones de afirmar que si bien la esperanza de vida es mayor en el conjunto de la población y especialmente para las mujeres, el colectivo de hombres no se queda atrás y empieza a tener un peso cada vez mayor entre la tercera edad más longeva.

Índices de Juventud y envejecimiento de la población según el sexo

Menos de 19					
Año	Varones	%	Mujeres	%	Total
1991	2.724	51,31	2.584	48,68	5.308
1996	2.009	51,34	1.934	49,42	3.913
2001	1.556	52,09	1.431	47,90	2.987
2004	1.444	51,39	1.366	48,61	2.810
2005	1.365	51,29	1.296	48,70	2.661
2006	1.385	51,95	1.281	48,04	2.666
De 20 a 64					
Año	Varones	%	Mujeres	%	Total
1991	6.023	51,69	5.628	48,30	11.651
1996	6.182	51,63	5.791	48,36	11.973
2001	6.117	51,53	5.753	48,46	11.870
2004	5.938	51,40	5.615	48,60	11.553
2005	5.714	51,44	5.393	48,55	11.107
2006	5.633	51,33	5.341	48,66	10.974
Más de 65					
Año	Varones	%	Mujeres	%	Total
1991	470	42,07	647	57,92	1.117
1996	654	44,79	806	55,20	1.460
2001	1.035	46,79	1.177	53,20	2.212
2004	1.127	47,99	1.271	53,01	2.398
2005	1.193	46,34	1.381	53,65	2.574
2006	1.247	46,32	1.445	53,67	2.692

FUENTE: Padrón municipal. Elaboración propia

1.1.2 Evolución Nacimientos Vs Defunciones:

Respecto a la evolución de la natalidad, en 1991 partíamos de una tasa de natalidad baja, del 4,53 por mil. Esta tasa aumenta en los primeros años del período, particularmente en 1994, donde se registra un notable incremento, llegando al 12,39 por mil, para descender, no exenta de fluctuaciones, en los siguientes años. Es a partir de 1999 donde retoma una curva ascendente que se mantiene hasta el final del período. La bonanza económica de estos últimos años puede ser una explicación a

esta leve tendencia al alza, en 2001 un 8,9 por mil. En todo caso estas tasas son bajas en comparación con las de los años 50 y 60, en torno al 30 por mil.

Más clara es la tendencia de las tasas de mortalidad, que llamativamente, han ido en aumento a lo largo del período, si bien en los últimos tres años han experimentado un descenso notable.

Poniendo en relación ambos indicadores demográficos, natalidad y mortalidad, obtenemos un **crecimiento natural de la población que resulta positivo** y que si bien sufre alteraciones al alza y a la baja, sí se constata una tendencia positiva en la evolución. Esto es, nace más gente de la que muere y en los últimos años, éste volumen es mayor, siempre lejos de las cifras de la revolución demográfica de los ochenta.

Crecimiento natural ²						
Año	Población de Derecho	Nacimientos	Tasa de Natalidad	Defunciones	Tasa de Mortandad	Crecimiento Natural
1991	18.076	82	4,53	48	2,65	34
1992	17.899	131	7,31	63	3,51	68
1993	17.769	114	6,41	66	3,71	48
1994	17.824	221	12,39	75	4,20	146
1996	17.328	72	4,15	41	2,36	31
1997	17.385	149	8,57	104	5,98	45
1998	17.340	119	6,86	92	5,30	27
1999	17.246	131	7,59	93	5,39	38
2000	17.093	141	8,24	89	5,20	52
2001	17.069	152	8,90	53	3,10	99
2002	16.963	136	8,01	103	6,07	33
2003	16.807	145	8,62	102	6,06	43
2004	16.488	150	9,09	84	5,09	66
2005	16.342	118	7,22	80	4,89	38
2006	16.332	120	7,34	82	5,02	38

En el crecimiento demográfico interviene otros factores que determinan su evolución, los movimientos migratorios. De hecho, si tenemos en cuenta el crecimiento demográfico resultante del crecimiento natural (nacimientos–defunciones) más el saldo migratorio (inmigrantes–emigrantes), podemos comprobar que el factor que más determina el decrecimiento poblacional de Ermua en esta última década es la inmigración. En términos absolutos para el período estudiado, nos encontramos con un saldo migratorio negativo de 2.132 personas, “que influye en la baja en el crecimiento demográfico, como podemos observar en el siguiente cuadro”.

² No aparece el año 1995 debido a que los datos de este año no aparecen durante este período no quedaron registrados, con motivo de la renovación padronal de 1-5-96

Crecimiento demográfico			
Período	Crecimiento natural	Saldo migratorio	Crecimiento demográfico
1991-2006	+806	-2132	-1326

FUENTE: Padrón municipal. Elaboración propia

Vemos por ello, que aunque el crecimiento natural del municipio sea positivo, el movimiento migratorio es negativo y en términos absolutos mayor que el crecimiento natural, lo cual revierte en la pérdida de efectivos que alcanza una cifra de 1.326 en los últimos 13 años.

1.1.3 Evolución Migratoria:

Vamos a analizar la evolución de las migraciones en los últimos años para caracterizar el sentido de las mismas y dimensionar este fenómeno, de forma que podamos acercarnos al efecto cuantitativo real que tiene sobre la población de Ermua.

En este punto, conviene aclarar el sentido del concepto de inmigrante. Nos acogemos a la definición establecida por Blanco (2000) que significa las distintas aportaciones terminológicas al concepto de migración: "Así, serán consideradas migraciones los movimientos que supongan para el sujeto un cambio de entorno político-administrativo, social y/o cultural relativamente duradero; o de otro modo, cualquier cambio permanente de residencia que implique la interrupción de actividades en un lugar y su reorganización en otro". Así pues, partimos de la idea de que toda persona que se traslada de residencia y se instala o asienta en un territorio (municipio, provincia o país) es emigrante con respecto a la comunidad que abandona e inmigrante con respecto a la que acoge.

Según esto, todas las personas llegadas a Ermua de estos territorios de fuera de la municipalidad son inmigrantes. Así mismo, es considerado emigrante todo individuo que abandona Ermua para asentarse en otro destino sea cual fuere. A partir de esta premisa y teniendo en cuenta la forma en que son registradas las altas y bajas en el Padrón (que distingue altas y bajas respecto a otro municipio de España y al Extranjero) hemos establecido dos categorías básicas para el análisis según el lugar de origen o destino:

Movimientos migratorios

- ✓ Migraciones interiores: aquellas cuyo marco de referencia es España.
- ✓ Migraciones exteriores: aquellas cuyo marco de referencia es otros países del extranjero.

Vamos a centrar el análisis, basándonos en la información disponible en el Padrón Municipal de Habitantes, en el centro receptor y en las implicaciones que tiene este fenómeno en el conjunto de la población desde un punto de vista cuantitativo.

La evolución de los saldos migratorios que viene soportando Ermua desde 1991 arroja cifras negativas para todo el periodo, lo que significa que en estos doce años ha estado perdiendo población neta por movimientos de población, esto es, *se marcha más gente de la que llega*. Con la salvedad de los años 1996 y 1997 que registran una incidencia menor de este fenómeno a pesar de mantener el signo negativo, ésta es una constante para todo el periodo. Algo que como apuntábamos anteriormente es característico del País Vasco desde hace veinte años.

Movimientos migratorios de Ermua 1991-2003

Año	Inmigrantes	Emigrantes	Saldo
1991	133	271	-138
1992	202	418	-216
1993	163	378	-215
1994	320	457	-137
1996	72	138	-66
1997	254	306	-52
1998	269	388	-119
1999	281	418	-137
2000	308	522	-214
2001	356	480	-124
2002	335	531	-196
2003	354	479	-125
2004	288	490	-202
2005	349	475	-126
2006	378	431	-53

FUENTE: Padrón municipal. Elaboración propia

Sin embargo, el hecho de que los saldos migratorios sean negativos no significa que no lleguen nuevos habitantes a Ermua. Si analizamos los movimientos migratorios según el tipo de migración, la primera observación que llama la atención es que si bien en este período de doce años Ermua se ha caracterizado por un saldo migratorio interior negativo (ámbito territorial de España), *el saldo migratorio exterior (ámbito extranjero) es positivo.*

Esta clase de inmigración resulta llamativa desde 1991 (año de regularización de extranjeros/as que suele coincidir con una mayor afluencia y aumento de registros de alta), pero sobre todo desde 1997 donde resulta notorio el incremento de inmigrantes del extranjero. Un incremento en el volumen de afluencias que se ha visto afectado por la llegada de nuevos contingentes de inmigrantes así como por el aumento en el número de altas padronales que ha tenido lugar a raíz de las campañas a favor del empadronamiento, que les garantiza derechos como la tarjeta sanitaria. Desde este momento, se inicia una tendencia creciente en el volumen de inmigraciones provenientes de países extranjeros, resultando el año 2000 (también de regularización) el que registra una cota más alta (74) para estancarse en los posteriores.

Migraciones por clase

Año	Migraciones interiores			Migraciones exteriores		
	Inmigraciones	Emigraciones	Saldo migratorio	Inmigraciones	Emigraciones	Saldo migratorio
1991	110	270	-160	23	1	22
1992	186	418	-232	16	0	16
1993	158	377	-219	5	1	4
1994	317	453	-136	3	4	-1
1996	71	137	-66	1	1	0
1997	217	306	-89	37	0	37
1998	245	388	-143	24	0	24
1999	238	417	-179	43	1	42
2000	228	516	-288	80	6	74
2001	295	478	-183	61	2	59
2002	287	525	-238	48	6	42
2003	284	460	-176	70	19	51
2004	240	477	-237	48	13	35
2005	291	458	-167	58	17	41
2006	273	418	-145	105	13	92

FUENTE: Padrón municipal. Elaboración propia

Respecto a las inmigraciones interiores, tal y como evidencia los saldos, a pesar de seguir recibiendo efectivos poblacionales de otros municipios, el volumen de habitantes que abandonan su residencia habitual en Ermua para establecerse en otros lugares es superior al de los que llegan, hasta el punto de que en los últimos años se aprecia un considerable aumento de volumen de emigraciones interiores llegando a registrarse en el año 2000 más del doble de las personas que han llegado de otros puntos del Estado (516 emigraciones y 228 inmigraciones). Si bien en el año 2001 se aprecia un leve descenso de esta tendencia respecto al año anterior, sigue manteniendo la pauta negativa de años anteriores.

Procedencia de la población inmigrante

De acuerdo con las últimas estadísticas que se manejan en los estudios que informan del fenómeno de la inmigración en el País Vasco se constata la evolución al alza del fenómeno migratorio extranjero en el País Vasco: "el volumen de afluencias extranjeras hacia el País Vasco no sólo se ha incrementado en términos absolutos; también se percibe una tendencia hacia la consolidación de esta Comunidad Autónoma como centro receptor de inmigración extranjera en el seno del Estado Español. Si bien el porcentaje de extranjeros que eligen la Comunidad Autónoma como residencia es aún pequeño, no es menos cierto que se aprecie un sostenimiento en torno al 3% del total de afluencias de extranjeros en los últimos años". Concretamente en el caso del País Vasco, el número de afluencias en 1997 es seis veces superior al de 1988.

Las causas que subyacen a estos cambios en las preferencias de los inmigrantes, concretamente el caso del País vasco, hay que buscarlas en estudios que aborden el tema con profundidad de forma cualitativa. La situación geoestratégica del País Vasco como zona fronteriza con Francia y otros países europeos con una mayor tradición migratoria; el cierre de fronteras en Europa; las leyes de extranjería y sobre todo la regularización de 1991, favorece los asentamientos. No obstante, en el itinerario que se sigue durante el proceso migratorio hasta llegar al País Vasco intervienen muchos factores ya que es un fenómeno esencialmente complejo; como por ejemplo el lugar de procedencia, los motivos que intervienen en la decisión de emigrar, etc.

De manera general, podemos señalar algunos elementos que, según las fuentes consultadas y desde el punto de vista del objetivo que el inmigrante establezca en su proyecto migratorio, pueden estar interviniendo en la afluencia de inmigrantes al País Vasco en los últimos años.

- ✓ *El efecto llamada de los primeros asentamientos.*
- ✓ *Motivos de trabajo.*
- ✓ *Motivos de reagrupación familiar.*
- ✓ *La existencia de raíces en la ascendencia familiar (retornados o sus descendientes)*

- ✓ *Objetivos profesionales y sentimentales fijados de antemano en nuestro entorno geográfico.*
- ✓ *La valoración positiva del sistema de bienestar y/o nivel de vida, así como el tipo de acogida de la sociedad de llegada*
- ✓ *Razones de tipo meramente casual.*

Centrándonos en Ermua, tal y como hemos anotado, los últimos años experimentan una afluencia notable de inmigrantes exteriores a la vez que se mantiene constante la inmigración de otros municipios de todo el ámbito estatal. Vamos a analizar ahora de donde vienen y que relación porcentual se da entre ellos en función del ámbito territorial de procedencia.

Procedencia de los inmigrantes según ámbito territorial y sexo. Evolución 1997-2003

Año	País Vasco			Resto de CCAA			Extranjero			Total		
	V	M	Total	V	M	Total	V	M	Total	V	M	Total
1997	70	46	116	53	53	106	19	18	37	142	117	259
1998	77	59	136	53	58	111	14	10	24	144	127	271
1999	71	54	125	60	53	113	21	22	43	152	129	281
2000	74	53	127	52	54	106	57	23	80	183	130	313
2001	120	62	182	82	57	139	40	25	65	242	144	386
2002	92	62	154	77	53	130	26	22	48	195	137	332
2003	98	63	161	76	50	126	39	31	70	213	144	357

FUENTE: Padrón municipal. Elaboración propia

Adentrándonos en la distribución de los inmigrantes exteriores según zonas geográficas de procedencia nos permite caracterizar con más nitidez las afluencias de habitantes que proceden del extranjero.

El 48,1% de la inmigración en los últimos años procede de Africa y de aquí, casi la totalidad llegan de Marruecos, un 82,3 %. Señalar que hay una afluencia de Mali, que supone el 7,7% de las llegadas de africanos.

Iberoamérica es la segunda zona de importancia de donde proceden, representando un 37% de la inmigración extranjera. Entre todos los países que constituyen centros emisores de población destacan Colombia, que acapara el 37,4% y últimamente Argentina, el 11,5%.

Finalmente, entre los países de la UE, el 12,8% de las inmigraciones extranjeras, es Portugal el que sobresale entre los lugares de procedencia de esta zona, con un 56,2%.

Procedencia según zona geográfica. 1997-2003

Zonas	Absolutos	%	País	% zona
Unión Europea	48	12,8		
✓ Portugal			27	56,2
Europa del Este	5	1,3		
Africa	181	48,1		
✓ Marruecos			149	82,3
✓ Mali			14	7,7
Iberoamérica	139	37		
✓ Colombia			52	37,4
✓ Argentina			16	11,5
Otros	3	0,8		
Total afluencias	376	100,0		

FUENTE: Padrón municipal. Elaboración propia

Una de las características que más destacan del fenómeno inmigratorio tanto del País Vasco como en Ermua es su heterogeneidad. Un indicador que incide en estimaciones al alza de la presencia de extranjeros en nuestro entorno, debido a que en estos procesos, los primeros moradores establecen una red migratoria por la que con el tiempo fluirán nuevos inmigrantes connacionales. Si observamos la distribución de los inmigrantes según los países de procedencia llama la atención la diversidad de estos lugares si bien muchos de ellos suponen porcentajes muy bajos respecto a la proporción total de la inmigración extranjera en Ermua en los últimos cinco años. La distribución de los inmigrantes por sexos de este período según el lugar de procedencia y el sexo ofrece cambios significativos en las afluencias.

Composición de la población de Ermua según su origen

Población de Ermua según lugar de nacimiento 2001 y 2004

FUENTE: Padrón municipal. Elaboración propia

Ámbito Territorial	2001		2004	
	Absolutos	%	Absolutos	%
País vasco	9.641	56,46	9.498	56,71
Resto CCAA	6.912	40,40	6.634	39,60
Extranjero	521	3,05	617	3,69
Total	17.074	100,00	16.749	100,00

Por CC. AA. de nacimiento la distribución de la población quedaría de la siguiente manera:

Distribución de la población de Ermua por CCAA de origen 2001

Ámbito Territorial	Nº	%
Andalucía	518	3,0
Aragón	24	0,1
Asturias	43	0,3
Baleares	5	0,0
Canarias	1	0,0
Cantabria	256	1,5
Castilla y León	2.470	14,5
Castilla-La Mancha	427	2,5
Cataluña	30	0,2
C. Valenciana	18	0,1
Extremadura	842	4,9
Galicia	1.989	11,6
Madrid	62	0,4
Murcia	2	0,0
Navarra	82	0,5
Rioja (La)	139	0,8
Ceuta-Melilla	4	0,0
Total CCAA	6.912	40,5
País Vasco	9.641	56,5
Extranjero	521	3,1
TOTAL	17.074	100

FUENTE: Padrón municipal.

Más ilustrativo resulta el siguiente cuadro que nos ofrece la distribución de la población según el lugar de nacimiento y la nacionalidad.

Distribución de la población según lugar de nacimiento y nacionalidad.						
2001 y 2004						
Lugar de nacimiento	2001			2004		
	Nacionalidad			Nacionalidad		
	Española	Extranjer a	Total	Española	Extranjer a	Total
País Vasco	9.631	10	9.641	9.498	10	6508
Otras CCAA	6.912	-	6.912	6.634		6.634
Total CCAA	16.543	10	16.553	16.132	10	16.142
Extranjero	148	373	521	167	440	617
TOTAL	16.691	383	17.074	16.299	450	16.749

FUENTE: Padrón municipal. Elaboración propia

El análisis de la relación entre lugar de nacimiento y la nacionalidad nos muestra que:

- ✓ Tenemos 167 personas que habiendo nacido en el extranjero tiene la nacionalidad española, 19 más que el 2001
- ✓ Otras 440 personas han nacido en el extranjero, (67 más que el 2001) y mantienen la nacionalidad de su país originario o no han conseguido todavía la española.
- ✓ 10 personas han nacido en el País Vasco y no han obtenido la nacionalidad española.
- ✓ Por tanto, de los 617 residentes en Ermua que han nacido en el extranjero se ha nacionalizado tan solo el 27%, por lo que 450 mantiene la nacionalidad de su país de origen o de sus padres.

Por otra parte, si partimos de la hipótesis de que las afluencias de inmigrantes de los últimos cinco años (306), han permanecido residiendo en Ermua durante este tiempo, tendríamos que el 68% de la población extranjera (450) de Ermua, habría llegado en los últimos cinco años.

En primer lugar, vamos a profundizar en ese 27% de personas que habiendo nacido en el extranjero tiene la nacionalidad española y que suman 167, en comparación con los datos de las 148 que habrían conseguido la nacionalidad en 2001. Cabe hacer mención en este apartado, que los datos de inmigración de Ermua durante estos últimos años no han sufrido una gran variación. Lo que sí es destacable es que durante estos dos últimos años se han recogido el alta en el padrón municipal de un total de 50 personas con origen rumano, prácticamente el mismo número de hombres y mujeres con un nivel de estudios medio-bajo.

1.2 Pirámide Demográfica:

Como bien sabemos, hace tiempo que numerosos informes y proyecciones demográficas elaboradas por distintas instituciones, viene poniendo de relieve el *progresivo envejecimiento de las sociedades desarrolladas*. La población de Ermua también está afectada por esta tendencia. Para verlo de forma más gráfica, presentamos a continuación pirámides poblaciones de Ermua durante los años, 1991, 1996, 2001, 2004 y una foto de la población de Ermua dentro de 10 años si bien resulta relativamente corto el espacio de diez años para observar cambios significativos en los grupos de edad, no por ello deja de ser suficiente para permitir observar la forma que va adoptando su evolución.

Pirámide de población de Ermua. 1991

Edad	Varones	Mujeres	Total
0-5	493	450	943
6-10	630	598	1228
11-15	833	806	1639
16-20	960	903	1863
21-25	916	813	1729
26-30	705	729	1434
31-35	728	664	1392
36-40	639	634	1273
41-45	691	672	1363
46-50	699	641	1340
51-55	629	583	1212
56-60	558	480	1038
61-65	348	297	645
66-70	194	209	403

71-75	81	124	205
76-80	55	122	177
81-84	39	68	107
85 +	19	66	85
Total	9217	8859	18076

FUENTE: Padrón municipal. Elaboración propia

Pirámide de población de Ermua. 1996

Edad	Varones	Mujeres	Total
0-5	392	376	768
6-10	399	371	770
11-15	588	588	1146
16-20	813	776	1589
21-25	883	841	1724
26-30	859	723	1582
31-35	644	668	1312
36-40	694	631	1325
41-45	610	592	1202
46-50	661	662	1323
51-55	664	601	1265
56-60	569	544	1113
61-65	493	432	925
66-70	292	272	564
71-75	166	194	360
76-80	53	101	154
81-84	33	99	132
85 +	32	60	92
Total	8845	8501	17346

FUENTE: Padrón municipal. Elaboración propia

Pirámide de población de Ermua. 2001

Edad	Varones	Mujeres	Total
0-5	407	405	812
6-10	308	302	610
11-15	397	342	739
16-20	576	520	1096
21-25	770	686	1456
26-30	829	791	1620
31-35	829	710	1539
36-40	631	631	1262
41-45	688	628	1316
46-50	587	593	1180
51-55	626	604	1230
56-60	558	480	1038
61-65	496	519	1015
66-70	443	410	853
71-75	262	279	541
76-80	137	193	330
81-84	46	86	132
85 +	44	92	136
Total	8708	8361	17069

FUENTE: Padrón municipal. Elaboración propia

Pirámide de población de Ermua. 2004

Edad	Varones	Mujeres	Total
0-5	420	391	811
6-10	308	307	615
11-15	355	316	671
16-20	485	434	919
21-25	651	668	1319
26-30	811	704	1515
31-35	759	682	1441
36-40	719	651	1370
41-45	628	618	1246
46-50	608	603	1211
51-55	610	591	1201
56-60	636	604	1240
61-65	483	365	848
66-70	446	450	896
71-75	311	331	642
76-80	178	192	370
81-84	59	101	160
85 +	50	116	166
Total	8509	8237	16746

FUENTE: Padrón municipal. Elaboración propia

Pirámide de población de Ermua. 2005

Edad	Varones	Mujeres	Total
0-5			
6-10			
11-15			
16-20			
21-25			
26-30			
31-35			
36-40			
41-45			
46-50			
51-55			
56-60			
61-65			
66-70			
71-75			
76-80			
81-84			
85 +			
Total			

FUENTE: Padrón municipal. Elaboración propia

Pirámide de población de Ermua. 2015

Edad	Varones	Mujeres	Total
0-5	500	505	1010
6-10	415	415	830
11-15	290	290	580
16-20	449	399	848
21-25	296	315	611
26-30	337	290	627
31-35	437	421	858
36-40	621	610	1231
41-45	746	663	1409
46-50	758	654	1412
51-55	722	647	1369
56-60	609	614	1223
61-65	507	516	1023
66-70	432	462	894
71-75	327	357	684
76-80	185	201	386
81-84	67	137	204
85 +	33	83	166
Total	7731	7580	15311

FUENTE: Padrón municipal. Elaboración propia

El análisis por sexos ofrece un ligero predominio de los hombres sobre las mujeres que se mantiene en las cuatro pirámides de edad, si bien existen diferencias al observar la relación entre sexos atendiendo a los segmentos de edad. Vemos que la hay un mayor número de hombres que se mantiene hasta alcanzar los 65 años en 1991 y 2004 y los 70 en 1996 y 2001, donde las mujeres superan en más del doble, avalando la mayor longevidad de la mujer a medida que avanza la edad.

Centrándonos en la edad, puede apreciarse que en la evolución de la pirámide de edad se empieza a ver ya un ensanchamiento de la misma en los tramos de mayor edad, que hace referencia al progresivo envejecimiento de la población que comentábamos antes. Si nos fijamos en las cifras que arrojan las tablas, podemos comprobar con mayor exactitud el notable incremento del volumen de personas que superan los 75 años, constatando así un "envejecimiento del envejecimiento" o lo que es lo mismo, el peso cada vez más significativo de la "cuarta edad". A su vez, vemos que se da un estrechamiento de la pirámide por la base, con un ligero cambio de tendencia en la pirámide de 2004, una tendencia que vaticina la llamada "implosión demográfica" característica de nuestras sociedades para los años venideros y que se perfila con una pirámide invertida.

Los efectos económicos, políticos y sociales que se prevén a la luz de estas tendencias son importantes y tendrán sin duda efectos en la organización de nuestra sociedad, que tiene que repensar el sistema de pensiones, con un incremento de las personas dependientes, lidiar con una población activa cada vez más envejecida, y un menor volumen de población activa joven por poner algunos ejemplos. Estas estimaciones, que atienden a las incidencias de factores en la dinámica demográfica como las bajas tasas de fecundidad y la mayor longevidad de la población sólo pueden cambiar su curva de crecimiento mediante la intervención de otros factores como puede ser la inmigración de personas jóvenes de otros países (salvando las catástrofes naturales, epidemias, etc., de difícil estimación).

La evolución de los índices de juventud y envejecimiento de la población de Ermua a lo largo de este período nos ofrece un panorama más clarificador de la tendencia señalada. Podemos observar cómo el porcentaje de mayores de 65 años se ha incrementado considerablemente en los últimos cinco años, pasando de un 8,41% en 1996 a casi un 14,32% en el 2004.

Aumenta progresivamente el volumen de personas adultas a la vez que desciende drásticamente el índice de juventud. La masa de jóvenes en la población ha pasado de suponer un 29,36% en 1991 a un 16,78% en el año 2004, esto es, se ha reducido a una proporción cercana a la mitad.

En los tramos de edad más avanzados las mujeres superan en efectivos proporcionalmente a los hombres, sin embargo, se observa una tendencia al incremento del número de varones en relación con las mujeres en estos tramos de edad a la vez que descienden la proporción de mujeres. Por tanto, estamos en condiciones de afirmar que si bien la esperanza de vida es mayor en el conjunto de la población y especialmente para las mujeres, el colectivo de hombres no se queda atrás y empieza a tener un peso cada vez mayor entre la tercera edad más longeva.

La tendencia, sin tener en cuenta más variables, es a ofrecer un panorama en el que la *población de Ermua alcanza edades más avanzadas*, el grueso de la población se encuentra como vemos en edades que superan los 55 años. Esto nos está diciendo que el porcentaje de mayores de 65 años, se va a incrementar considerablemente. Se

reducirá el índice de juventud, aunque se mantengan o incrementen las tasas de natalidad, no se va a alcanzar el nivel de reemplazo.

1.3 Análisis Nivel Educativo y Empleo:

1.3.1 Nivel Educativo de la Población:

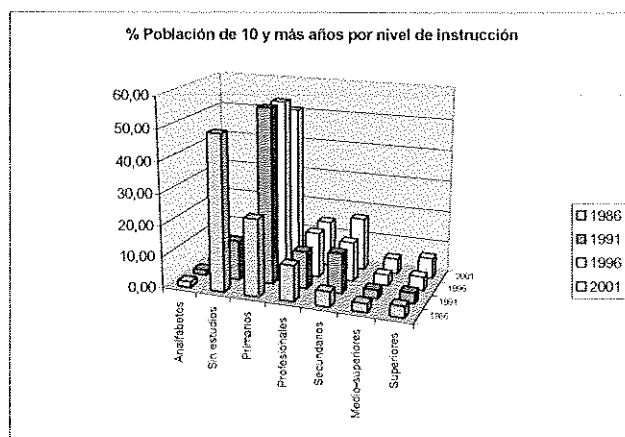
El nivel de instrucción de una población se convierte en un indicador evidente del substrato cultural que posee un pueblo, definiendo en cierta forma las potencialidades y capacidades de sus habitantes.

Desde esta perspectiva y tomando como base la población mayor de 10 años, realizaremos un breve análisis del estado que presenta el municipio a este respecto.

Población de 10 y más años Ermua, nivel de instrucción y periodo				
	1986	1991	1996	2001
Analfabetos	280	256	203	187
Sin estudios	7936	2010	1391	1040
Primarios	3929	8878	8847	7789
Profesionales	1822	1894	2267	2223
Secundarios	761	2021	1996	2580
Medio-superiores	428	433	550	727
Superiores	560	532	676	971
Población total > 10	16046	15905	15930	15320

Fuente: Eustat. Elaboración propia

% Población de 10 y más años Ermua nivel de instrucción y periodo				
	1986	1991	1996	2001
Analfabetos	1,74	1,61	1,27	1,22
Sin estudios	49,46	12,64	8,73	6,79
Primarios	24,49	55,82	55,54	50,84
Profesionales	11,35	11,91	14,23	14,51
Secundarios	4,74	12,71	12,53	16,84
Medio-superiores	2,67	2,72	3,45	4,75
Superiores	3,49	3,34	4,24	6,34



Eliminado: <sp>

Eliminado: <sp>

Población de 10 y más años CAPV, nivel de instrucción					
		1986	1991	1996	2001
Formación profesional	Varones	82189	86606	118292	117597
	Mujeres	55461	48874	89605	88740
Escuelas técnicas	Varones	17851	12773	17914	25571
	Mujeres	1519	1594	3058	8192
Escuelas técnicas superiores	Varones	11388	13006	17088	23564
	Mujeres	1196	1827	3773	8962

Fuente: Eustat. Elaboración propia

De los gráficos anteriores, se pueden obtener las siguientes conclusiones: la tasa de analfabetismo se ha reducido considerablemente así como la tasa de las personas que carecen de estudios. Por otra parte vemos que se ha incrementado el número de personas que han alcanzado estudios secundarios y también aunque en menor medida, el número de personas que han realizado estudios medios superiores y superiores.

Hay datos que solo los podemos obtener de los territorios de referencia, Bizkaia y de la CAPV, ya que no son accesibles los mismos datos para el municipio, sin embargo, se puede hacer una lectura general. Respecto al cuadro que hace referencia a la

población mayor de 10 años, en Bizkaia, por nivel de instrucción, en cuanto a la formación profesional vemos que el incremento tanto en hombres como en mujeres no es significativo, "y es que en la formación profesional, tenemos tanto formación a la que históricamente han acudido tanto hombres como mujeres". Ya que estudios relacionados con industria, producción por mecanizado, etc. acuden en su mayoría varones y sin embargo, otro tipo de formación profesional que tiene que ver con administración, salud y cuidado personal, son ocupados en su mayoría por mujeres.

Sin embargo, sí es significativo, el gran incremento que ha sufrido la cifra de mujeres con formación en estudios técnicos. En el año 1986, en Bizkaia, tenemos una cifra de 1092, y en el año 2001, dicha cifra se cuatriplica. Más significativa es la cifra de las mujeres que acuden a realizar estudios técnicos superiores que vemos que se multiplica por cinco.

Podemos añadir que en la CAPV, la tendencia es bastante similar. La lectura que obtenemos de estos datos es que la mujer poco a poco va accediendo a estudios técnicos que le van a poder permitir acceder al mercado laboral.

Entendemos por nivel de cualificación profesional de la población, los datos que reflejan el nivel de estudios alcanzado que permita una cualificación profesional. Por ello, limitaremos el análisis en este apartado a la población que ha superado estudios primarios, y por tanto ha realizado estudios con alguna especialización.

Para el análisis de esta variable seccionaremos los datos referidos a la población que supera el nivel de estudios primarios, primero veremos los datos que hacen referencia al año 1996 y después al año 2001:

Tabla1: Población de 10 y más años clasificada por ambitos territoriales, según nivel de instrucción. 1996

	Población total > 10 años	profesionales	secundarios	Medio- superiores	Superiores
Ermua	15.930	2.267	1.996	550	676
Bajo Deba	52.704	8.701	6.767	2.696	3.421
Duranguesado	82.496	13.483	10.806	4.097	5.389
Bizkaia	1.049.924	147.916	167.003	62.103	106.486
C.A.P.V.	1.927.647	281.846	304.343	115.165	182.391

Fuente: EUSTAT. Educación, Euskera y Cultura. 1996

Tabla 2: Porcentaje de población de 10 y más años clasificada por ámbitos territoriales, según nivel de instrucción. 1996

	Población total > 10 años	profesionales	secundarios	Medio- superiores	Superiores
Ermua	15.930	14,23%	12,53%	3,45%	4,24%
Bajo Deba	52.704	16,51%	12,84%	5,12%	6,49%
Duranguesado	82.496	16,34%	13,10%	4,97%	6,53%
Bizkaia	1.049.924	14,09%	15,91%	5,91%	10,14%
C.A.P.V.	1.927.647	14,62%	15,79%	5,97%	9,46%

% Población de 10 y más años por ámbitos territoriales y nivel de instrucción 2001

	Población total >10 años	profesionales	secundarios	Medio-superiores	Superiores
Ermua	15.517	14,33	16,63	4,69	6,26
Duranguesado	83.272	16,32	17,56	6,49	9,57
Bizkaia	1.040.537	13,37	18,15	7,40	13,88
CAPV	1.922.982	13,93	18,44	7,43	13,16

Fuente: EUSTAT. Educación, Euskera y Cultura. 2001

Como puede observarse, en el cuadro que hace referencia al año 2001, la relación del índice de cualificación de la población de Ermua en cuanto a estudios profesionales, es menor que la del Duranguesado pero mayor que la de Bizkaia y la CAPV, esto no era así durante el año 1996 ya que el índice de cualificación en cuanto a estudios profesionales, era menor que el índice del Duranguesado y la CAPV y mayor que la de Bizkaia. Sin embargo en cuanto a los estudios secundarios, medios-superiores y superiores el índice de cualificación no ha variado ya que es menor que los territorios de referencia.

Por ello, el porcentaje de población de Ermua con niveles de instrucción respecto al entorno territorial de referencia es claramente desfavorable, en cuanto a estudios secundarios, medios-superiores y superiores y se incrementa la diferencia negativa según se avanza en los niveles educativos. Es absolutamente significativo que mientras el porcentaje de población de Ermua con estudios superiores es de un 6,26%, en Bizkaia es de un 13,88%, y de 13,16% en la CAPV.

Llama la atención especialmente la diferencia detectada comparativamente con el entorno, en el nivel de estudios profesionales, y ello por dos causas:

- Por una parte, porque a diferencia de los estudios medios y superiores, en la comarca de adscripción de Ermua existe una amplia oferta

formativa, tanto en lo referente a centros como a especialidades, de lo que se denominan estudios profesionales;

- Por otra parte, porque al encontrarnos en una comarca fuertemente industrializada, cabe suponer que las opciones formativas de la población estarán supeditadas a las posibilidades que ofrece el mercado de trabajo.

- ✓ % de desempleados con certificado de escolaridad y con E.G.B, respecto del total de desempleados, en Ermua y entorno en el cuarto trimestre del año 2004.

	con certificado escolar		con E.G.B.		TOTAL
	total	%	total	%	
Ermua	152	32,76%	155	33,41%	464
Eibar	206	27,21%	203	26,82%	757
Durango	113	18,49%	209	34,21%	611
Bajo Deba	443	32,22%	334	24,29%	1.375
Duranguésado	420	24,63%	571	33,49%	1.705
Bizkaia/Vizcaya	11.135	26,65%	13.521	32,37%	41.776
CA.P.V.	20.331	28,39%	22.413	31,29%	71.620

Podemos comprobar que en ambos casos el porcentaje de desempleados/as con un nivel de estudios equivalente al certificado escolar o al E.G.B, en el caso de Ermua es superior al de su entorno.

Así, mientras el porcentaje de desempleados con un nivel de estudios equivalente al certificado de escolaridad en el municipio de Ermua es de un 32,76 %, en el caso de Eibar, Durango, Comarcas del Duranguésado y Bajo Deba Vizcaya y de la Comunidad Autónoma Vasca son inferiores, 27,21%, 18,49%, 32,22%, 24,63%, 26,65% y 28,39%, respectivamente.

Algo similar sucede cuando nos referimos a los desempleados con un nivel de estudios equivalente a la educación general básica, siendo en Ermua su porcentaje de parados/as de un 33,41 % frente a los 26,82%, 34,21%, 24,29%, 33,49%, 32,37% y 31,29% de Eibar, Durango, Duranguésado, Bajo Deba, Vizcaya y País Vasco respectivamente.

El gráfico anterior marca la evolución a lo largo del año 2003 de los desempleados en función del nivel de estudios. Dos son los colectivos especialmente desfavorecidos y que representan, con un 38% y 33% cada uno de ellos, la proporción más alta, con diferencia, en el desempleo total del municipio de Ermua. Es el de desempleados con graduado escolar y con E.G.B, seguidos muy de lejos por el de desempleados con FP 1 y FP2 (11 %).

Esta circunstancia estaría conexas con la alta proporción de desempleados no cualificados que vimos en el apartado referente al mercado de trabajo, desempleo. De igual manera, se puede constatar el importante crecimiento en el número de desempleados que ambos colectivos han sufrido en los últimos meses del ejercicio.

	ERMUA			EIBAR			Duranguesado			BIZKAIA			C.A.P.V.		
	4º-05	4º-06	%	4º-05	4º-06	%	4º-05	4º-06	%	4º-05	4º-06	%	4º-05	4º-06	%
<i>Sin alfabetizar</i>	1	1	0,0	1	2	100,0	1	2	100,0	28	28	0,0	48	46	-4,2
<i>Estudios Primar</i>	26	53	103,8	45	83	84,4	78	190	143,6	2.286	2.945	28,8	4.671	6.800	45,6
<i>Certif. Escolar</i>	265	170	-35,8	326	291	-10,7	683	457	-33,1	13.179	11.186	-15,1	24.086	21.043	-12,6
<i>E.G.B.</i>	185	146	-21,1	288	258	-10,4	591	455	-23,0	13.594	11.952	-12,1	22.493	20.035	-10,9
<i>B.U.P.-C.O.U.</i>	46	32	-30,4	107	91	-15,0	165	141	-14,5	5.412	4.837	-10,6	8.399	7.608	-9,4
<i>F.P.1-F.P.2</i>	116	87	-25,0	216	207	-4,2	433	334	-22,9	7.273	6.087	-16,3	13.395	11.759	-12,2
<i>Título Medio</i>	22	14	-36,4	53	47	-11,3	99	86	-13,1	2.039	1.667	-18,2	3.541	3.078	-13,1
<i>Título Superior</i>	30	22	-26,7	85	60	-29,4	151	145	-4,0	4.104	3.470	-15,4	6.757	5.828	-13,7
TOTALES	691	525	-24,0	1.121	1.039	-7,3	2.201	1.810	-17,8	47.915	42.172	-12,0	83.390	76.197	-8,6

Fuente:Egailan

Como se constata en los cuadros anteriores, el índice de cualificación presenta una relación directa con el empleo, siendo el colectivo con peor potencialidad de empleo aquel cuya instrucción es más baja:

- El grupo más numeroso de las personas demandantes de empleo lo constituyen aquellas que alcanzan como máximo el graduado escolar y han finalizado la EGB, que conjuntamente suponen más del 70% del total de personas demandantes;
- Los grupos de demandantes con menor presencia en el desempleo son los que han cursado estudios profesionales (FP 1 y 2) y estudios

medios, y ello de forma muy significativa (entorno al 11% en el primer caso y al 4% en el segundo);

- Se produce un ligero repunte en el caso de las personas que han cursado estudios superiores, muy inferior en el caso de Ermua que en su entorno, siendo su presencia en el colectivo de desempleados/as muy inferior a quienes solo alcanzan estudios primarios;
- Se detecta que el factor edad está íntimamente ligado a la carencia de estudios, como se desprende del hecho de que en el colectivo de desempleados/as actualmente apenas tiene incidencia el porcentaje de las personas sin estudios.

Como colofón a este apartado podemos destacar los siguientes puntos: En primer lugar, respecto al nivel de instrucción, Ermua se encuentra por debajo del Duranguesado, Bizkaia y la CAPV respecto a estudios secundarios, medio superiores y sobre todo con respecto a estudios superiores. Respecto a los estudios profesionales, se encuentra por encima de Bizkaia y de la CAPV. Esto puede ser debido, tal y como hemos dicho anteriormente a que Ermua se encuentra enclavada en un entorno en el hay una gran tradición de formación profesional y un amplio abanico de centros formativos en los que se puede realizar este tipo de estudios. Respecto a la demanda de personal cualificado de las empresas de nuestro tejido industrial, habría que comentar que efectivamente, desearían incorporar a la empresa personal con formación en estudios profesionales.

Nos estamos enfrentando a una serie de problemas que están afectando a nuestro tejido industrial, la deslocalización de las empresas, así como el estancamiento de ciertos sectores maduros, están haciendo que sea necesario la puesta en marcha de una serie de mecanismos que den un impulso al desarrollo del tejido económico. Es necesario, por un lado invertir en investigación, desarrollo e innovación y por otro lado favorecer la capacitación de los recursos humanos, las personas deben estar formadas y preparadas para dar solución a las necesidades de las empresas. Dentro de este punto es de vital importancia la formación adecuada a los requerimientos de las pymes tanto a través de la formación reglada, ocupacional y sin olvidarnos de la formación continua.

1.3.2 Ocupación de la Población:

Recogiendo los datos que nos ofrecen las Cámaras vascas, y analizando la información que obtenemos de diversas fuentes, podemos tener una foto más o menos completa de lo que ha acontecido durante este último año. En cuanto a la **economía vasca**, las Cuentas Económicas de Eustat, muestran un crecimiento económico superior al de España, la variación media del PIB en 2006 ha sido del 4,2%, porcentaje tres décimas superior al experimentado hace un año y a su vez superior al de España. La construcción ha mantenido su crecimiento, siendo por ello, el sector más dinámico. El sector industrial se ha recuperado de la pérdida de actividad que venía manteniendo. Los servicios prosiguen en su impulso pero sigue siendo el sector que menos está creciendo en Euskadi. El **mercado de trabajo** continúa dando muestras de solidez. Los datos de la Encuesta de Población en Relación con la Actividad elaborada por el Eustat muestran que en el tercer trimestre de 2006 el colectivo empleado sufre un incremento. La tasa de paro continúa mostrando una línea de marcada mejoría, situándose en valores notablemente reducidos.

El crecimiento económico que se produce en los últimos diez años, ha permitido una evolución positiva del mercado de trabajo respecto al incremento de las tasas de actividad y la reducción de las tasas de paro. Durante este periodo se ha producido una aproximación importante a los índices de la Unión Europea, aunque aún existe una distancia considerable en lo que se refiere a actividad, empleo y desempleo. Ahora vivimos con respecto a Europa, un momento de cierto optimismo, se han reducido la tasa de desempleo de un 9,1% en 2004 al 8,8% en 2005. Ahora se está hablando de un nuevo concepto la "flexiguridad" se trata de que los trabajadores/as puedan pasar fácilmente de un puesto de trabajo a otro. El informe realizado sobre el desempleo en Europa pone de manifiesto que la reforma laboral está dando sus frutos, sin embargo hay que apostar por la flexiguridad. Los jóvenes, población inmigrante y discapacitados siguen siendo los colectivos más desfavorecidos en cuanto al acceso al mercado laboral.

A continuación, se presenta un análisis del desempleo del municipio de Ermua en función de diferentes variables, tales como el sexo, la edad, la actividad, las

cualificaciones profesionales, el nivel de estudios, etc., todo ello en el contexto territorial de pertenecer a la comarca del Duranguesado, dentro del Territorio Histórico de Vizcaya y por tanto a la Comunidad Autónoma del País Vasco.

El análisis de las personas que demandan empleo se refiere al paro registrado sobre datos del Servicio Público de Empleo Estatal y a la población del municipio de Ermua. En algunos aspectos, se realiza una comparativa con los datos de otros municipios y comarcas del entorno.

Se hace así, con el objetivo de contextualizar la información y extraer del análisis la máxima información sobre el colectivo de desempleados y desempleadas. Esta información es esencial a la hora de determinar las actuaciones de mejora de las oportunidades para el acceso al mercado laboral.

De aquí deriva el objetivo central de este estudio que está en facilitar la toma de decisiones a la hora de seleccionar los perfiles de los colectivos que deben tener prioridad para la realización de las acciones de políticas activas de empleo asumidas por el Area de Promoción y Empleo del Ayuntamiento de Ermua en coordinación con los agentes sociales y demás entes participantes. Todos los años se añaden los datos referentes a dicho período actualizando el informe, posteriormente se analiza la situación llegando a las conclusiones que facilitarán la toma de decisiones.

Antes de hacer referencia a los datos de este año, veamos la variación de la tasa del desempleo desde el año 1993:

	1993	1994	1995	1996	1997
1993	18,35%	15,10%	15,46%	16,10%	15,47%
1994	18,45%	15,30%	15,08%	16,61%	15,97%
1995	16,31%	13,64%	13,24%	15,65%	14,95%
1996	13,63%	11,83%	11,19%	14,37%	13,64%
1997	11,62%	10,24%	9,65%	13,52%	12,76%
1998	9,54%	8,43%	8,03%	11,72%	10,89%
1999	8,56%	7,33%	7,19%	10,33%	9,44%
2000	7,61%	6,17%	6,49%	9,56%	8,58%
2001	6,84%	5,77%	6,00%	8,95%	8,08%
2002	7,14%	5,81%	6,17%	8,90%	8,21%
2003	6,68%	5,51%	6,09%	8,95%	8,18%
2004	5,50%	5,02%	5,51%	8,19%	7,32%
2005	7,54%	5,94%	7,04%	8,93%	8,06%
2006	7,60%	6,03%	7,50%	8,99%	8,22%

Fuente: Inem

Elaboración: Área de promoción y empleo

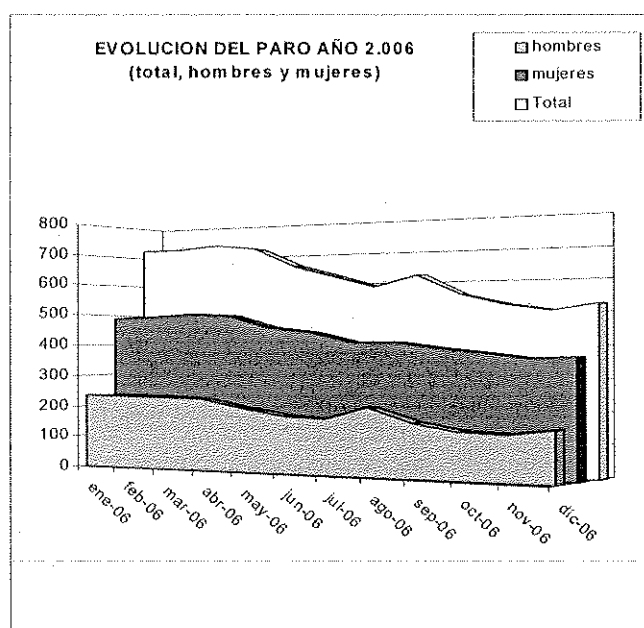
Vemos como la tasa de desempleo durante el año 1993 alcanzaba el 18.35%. Una cifra relativamente alta si la comparamos con el Duranguesado, Bajo Deba, Bizkaia y la CAPV. La tasa de desempleo ha ido reduciéndose progresivamente hasta alcanzar el 7.6% durante el pasado año. (Las diferencias con respecto a años anteriores se debe a que el sistema de análisis de datos de desempleo del Inem ha sido modificado en el segundo semestre del año 2005). Analizando la tasa de desempleo del año 2006, vemos que en nuestro municipio es menor al de Bizkaia y también se halla por debajo de la de la CAPV.

A continuación vemos los datos de la evolución del desempleo del pasado año segregados por sexo.

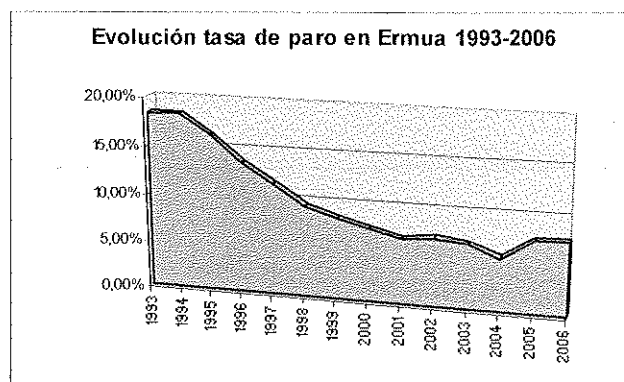
- **Evolución desempleo, total, masculino, femenino y de la tasa de paro en el año 2.006.**

	hombres	mujeres	total	%
ene-06	235	490	725	8,81%
feb-06	235	491	726	8,83%
mar-06	232	501	733	8,91%
abr-06	226	494	720	8,75%
may-06	202	458	660	8,02%
jun-06	180	443	623	7,57%
jul-06	173	411	584	7,10%
ago-06	210	411	621	7,55%
sep-06	168	389	557	6,77%
oct-06	147	377	524	6,37%
nov-06	143	362	505	6,14%
dic-06	159	366	525	6,38%

Elaboración: Promoción y Empleo
Fuente: INEM



Fuente: INEM
Elaboración: Promoción y Empleo

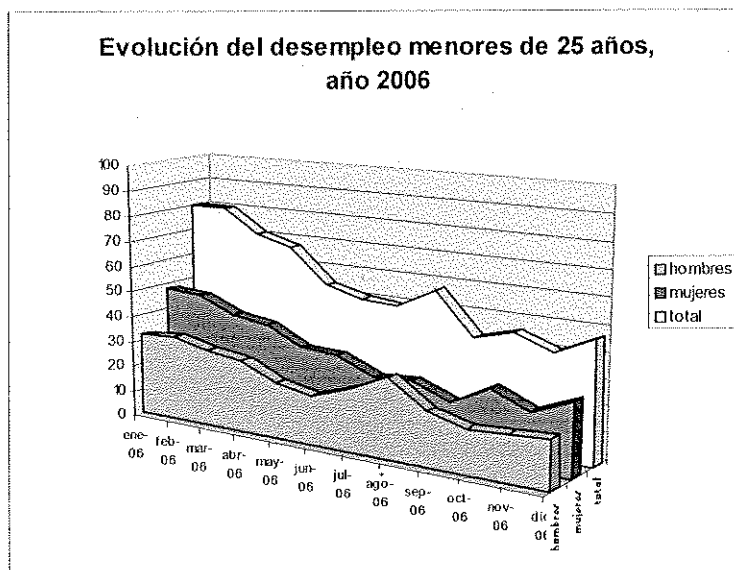


Fuente: INEM
Elaboración: Promoción y Empleo

Se observa que las tasas se han incrementado en el año 2005 hasta las cotas que se recogían en el año 2000, sin embargo, vuelven a bajar durante el año 2006.

Los datos por grupos de edad y sexo, actividad económica, grupo profesional y nivel académico nos permite realizar un análisis más pormenorizado y una delimitación general de los perfiles de los desempleados y desempleadas de Ermua en el año 2.006.

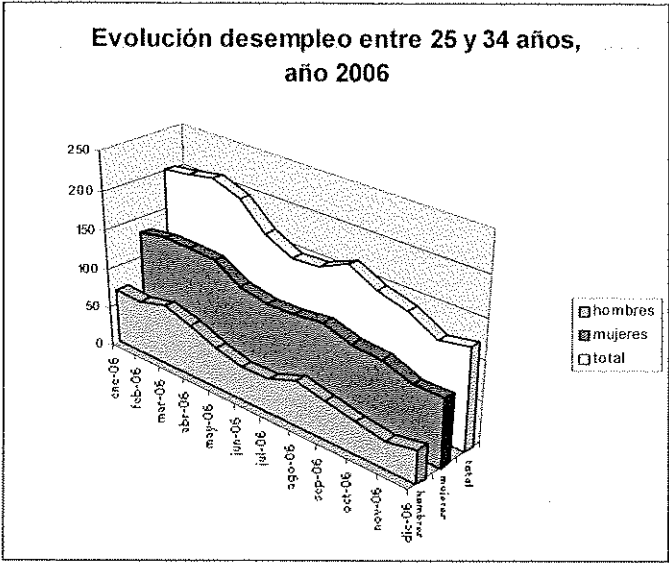
Figura 1: Evolución desempleo menores de 25 años según el sexo, año 2006.



Elaborado: Promoción y Empleo
Fuente: INEM

(FIGURA 1)

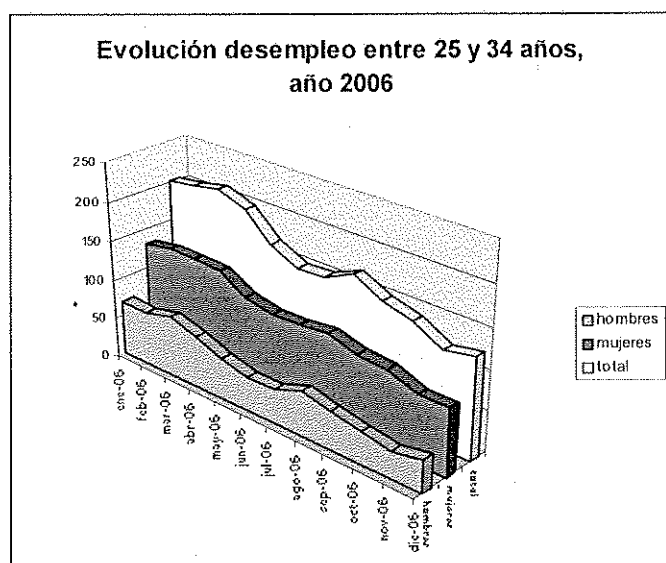
Figura 2: Evolución desempleo entre 25 y 34 años según el sexo, año 2006.



Fuente: Inem
Elaborado: Promoción y Empleo

(FIGURA2)

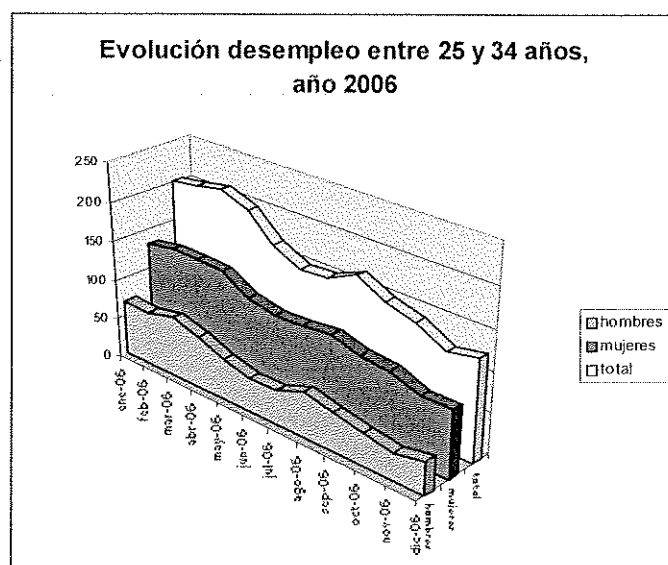
Figura 3: Evolución desempleo entre 35 y 44 años según el sexo, año 2006.



Fuente: Inem
Elaborado: Promoción y Empleo

(FIGURA 3)

Figura 4: Evolución desempleo mayor de 45 años según el sexo, año 2006.



Fuente: Inem
Elaborado: Promoción y Empleo

(FIGURA 4)

La evolución del desempleo registrado en el INEM, cuyos datos han servido para la elaboración de este estudio, indican una tendencia positiva desde el año 1.996. Sin embargo, se produce una ruptura en la tendencia de modo que se observa un incremento del paro a lo largo del año 2005, y una posterior recuperación durante el año 2006. Se pasa de una tasa del 8,81% en enero a una del 6,38% en diciembre y aunque la media del año 2006 alcanza una tasa del 7,60%, vemos que la tasa de desempleo se ha ido reduciendo paulatinamente hasta alcanzar una cifra muy baja en el mes de diciembre.

Como sabemos, el sistema de recogida de datos sobre el desempleo ha cambiado, la nueva definición de persona desempleada que busca empleo activamente es la de Demandantes No Ocupados (DENOs). El concepto de DENOs intenta aproximar el concepto de paro al basado en los criterios internacionales de la OIT.

Los cuatro colectivos que se suman al paro registrado para obtener los DENOs son: las personas demandantes de empleo coyuntural, las demandantes de empleo de jornada reducida (inferior a 20 horas), las personas estudiantes y los trabajadores y trabajadoras eventuales agrarios subsidiados.

De este modo, las cifras de paro registrado basadas en DENOs., que son las que se publican a partir de mayo de 2005, son más elevadas que las de paro registrado medidas con el antiguo sistema. Eso no supone un incremento real del paro, sino un cambio en el modo de contabilizar a las personas desempleadas.

Esto implicaría que el incremento que se detecta entre los meses de abril y mayo de 2005 (la tasa de paro pasa de ser el 6,52 % al 7,76%) se corresponde, en parte, con la modificación en el método de recuento de datos. Sin embargo no tendría influencia en el incremento que registra antes y después de la entrada en vigor del nuevo método.

En general, se puede decir que a lo largo del año 2006 el desempleo se ha mantenido prácticamente en el mismo valor el municipio de Ermua.

Por sexo, podemos observar que el desempleo de las mujeres se ha reducido durante el ejercicio 2.006 en un 25,3%, mientras que el de los hombres ha sufrido un descenso

superior, concretamente se ha reducido en un 32,6%. Lo veremos a continuación en los cuadros adjuntos. Pasamos de un total de desempleados de 725 en enero a una cifra muy inferior, concretamente 525. Vemos como el desempleo femenino y el masculino han disminuido, siendo más significativa la reducción de la tasa de desempleo en los hombres que en las mujeres.

➤ Desde Enero 2006 a Diciembre 2006:

	Enero 2006	Diciembre 2006	Diferencia	% variación
Hombres	235	159	-76	-32,6%
Mujeres	490	366	-124	-25,3%

➤ Desde Diciembre 1997 a Diciembre 2006:

	Diciembre 1997	Diciembre 2006	Diferencia	% variación
Hombres	267	159	-38	-18,03%
Mujeres	608	366	-146	-24,01%

Sin embargo, tomando los datos del año 1997, vemos como la tasa de desempleo entre las mujeres se ha reducido en un 24%. La tasa de desempleo de los hombres también se ha reducido aunque menos que entre las mujeres.

La mayoría de la población desempleada siguen siendo mujeres, aunque este dato tiende a variar hacia la igualación de ambos porcentajes todavía persiste una diferencia muy notable entre mujeres y hombres. Para ver como se ha producido esta variación, en los siguientes cuadros se observan los porcentajes que suponen las mujeres en la población desempleada en los años 2000 y 2006 por meses.

• Porcentaje de desempleo femenino respecto del total durante el año 2000 y 2006

Enero 00	Febrero 00	Marzo 00	Abril 00	Mayo 00	Junio 00
78 %	80 %	79 %	78 %	78%	80 %
Julio 00	Agosto 00	Sept 00	Octub 00	Nov 00	Dic 00
75 %	82 %	82 %	80 %	81%	81 %

(cuadro 1)

Enero 06	Febrero 06	Marzo 06	Abril 06	Mayo 06	Junio 06
68 %	68 %	68 %	69 %	69 %	71 %
Julio 06	Agosto 06	Sep 06	Octub 06	Nov 06	Dic 06
70 %	66 %	70 %	72 %	72 %	70 %

(cuadro 2)

Vemos que la proporción de mujeres desempleadas ha disminuido positivamente durante estos seis años, pasando esta proporción del 78 % en enero del año 2.000, al 70% en diciembre de 2.006, tal y como aparece en los cuadros 1 y 2.

A pesar del descenso general, los resultados de las proporciones de mujeres en el total de población desempleada son muy similares a los del ejercicio 2005. El descenso se produce, pero lentamente.

Tal y como se refleja en los gráficos (figuras 1, 2, 3 y 4) se ha comparado el desempleo entre mujeres y hombres por edades. Se observa que el común denominador de todos los gráficos es la importante diferencia entre mujeres y hombres en cualquier grupo de edad. El desempleo de las mujeres es siempre muy superior y es el que marca la tendencia del desempleo total.

• Porcentaje de desempleo masculino respecto del total durante el año 2000 y 2006

Enero 00	Febrero 00	Marzo 00	Abril 00	Mayo 00	Junio 00
22 %	20 %	21 %	22 %	22 %	20 %
Julio 00	Agosto 00	Sept 00	Octub 00	Nov 00	Dic 00
15 %	18 %	18 %	20 %	19 %	19 %

(cuadro 3)

Enero 06	Febrero 06	Marzo 06	Abril 06	Mayo 06	Junio 06
32 %	32 %	32 %	31 %	31 %	29 %
Julio 06	Agosto 06	Sep 06	Octub 06	Nov 06	Dic 06
30 %	34 %	30 %	28 %	28 %	30 %

(cuadro 4)

Analizando el paro masculino por edades (figuras 1,2,3 y 4) se observa que el desempleo es más acusado en los mayores de 45 años, tal y como se muestra en la figura 4, seguido por el grupo de 25 a 34 años.

Entre las mujeres, el colectivo con más desempleadas es el que encuentra también entre las mayores de 45 años, seguido por el grupo de 34 a 44 años.

Así, en función de los resultados cuantitativos sobre personas que se encuentran sin empleo y demandan empleo, se pueden hacer algunas recomendaciones sobre prioridades de las intervenciones en políticas activas de empleo:

- Entre los hombres habría que priorizar, según grupo de edad, por este orden:

Mayores de 45 años

Entre 25 y 34 años

Entre 35 y 44 años

Menores de 25 años

- Entre las mujeres se debería priorizar, por este orden:

Mayores de 45
 Entre 35 y 44 años
 Entre 25 y 34
 Menores de 25 años

El femenino sigue siendo el colectivo más desfavorecido, aunque su decrecimiento empieza a ser cada vez más acusado. Aún así su desempleo sigue representando un 65 % del desempleo total.

Por edades sigue siendo imprescindible seguir trabajando con el colectivo de mayores de 45 años, tanto en hombres como en mujeres, así como el colectivo de entre 25 y 34 años. Se hace imprescindible seguir desarrollando formación, ya que buena parte del desempleo está conformado por personas sin cualificación técnica y con estudios primarios, por lo que la inadecuada adecuación entre la oferta y demanda de empleo, trae consigo que éstos representen un porcentaje alto en la tasa de desempleo.

Cabe destacar el alto desempleo que se registra entre los que demandan empleo por primera vez aunque dicho porcentaje está disminuyendo de una manera muy

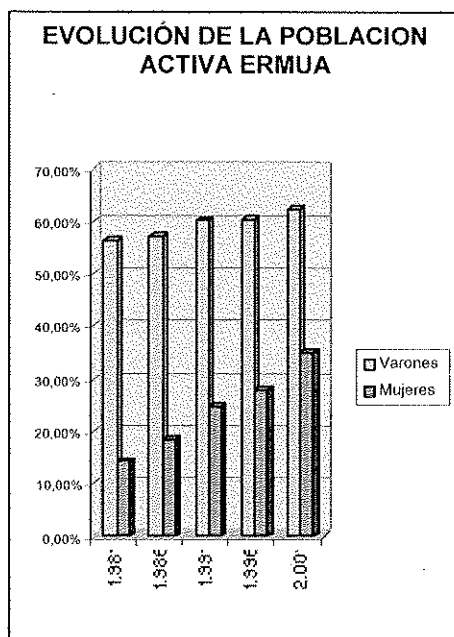
	1981			1986			1991			1996			2001		
	Total	Varon	Mujer	Total	Varon	Mujer	Total	Varon	Mujer	Total	Varon	Mujer	Total	Varon	Mujer
Ocupados	5.723	4.806	917	5.327	4.410	917	5.885	4.637	1.248	5.779	4.442	1.337	7.351	5058	2293
Parados primer empleo	649	336	313	1.104	506	598	891	341	550	880	292	588	297	75	222
Parados han trabajado	435	367	68	708	562	146	935	554	381	1.063	608	455	574	190	384
Inactivos	11.931	4.143	7.788	11.344	3.971	7.373	10.176	3.578	6.598	9.554	3.433	6.121	8.573	3.217	5.356
Contados aparte	122	122	0	121	121	0	94	94	0	70	70	0	0	0	0
Población Total	18.860	9.774	9.086	18.604	9.570	9.034	17.981	9.204	8.777	17.346	8.845	8.501	16.795	8.540	8.255

Indice Actividad	36,09%		38,37%		42,88%		44,52%		48,96%
Indice actividad varones	56,36%		57,24%		60,10%		60,40%		62,33%
Indice actividad mujeres		14,29%		18,39%	56	24,83%		28,00%	35,12%

Indice desempleo	15,92%		25,36%		23,68%		25,16%		10,59%
Indice desemp varones		12,76%		19,50%		16,18%		16,86%	4,98%
Indice desemp mujeres		28,35%		44,79%		42,73%		43,82%	20,90%

importante en los últimos años. A continuación veremos un gráfico explicativo sobre la ocupación de la población en el municipio:

Fuente: INEM. Elaboración propia



El índice de actividad va incrementándose prácticamente un 2% cada 5 años, siendo este incremento diferente respecto a los varones y a las mujeres.

Mientras que la tasa de actividad masculina sufre pequeñas variaciones al alza cada vez menores, el índice de actividad femenina va ganando terreno y dicho incremento es prácticamente del 4% cada 5 años.

Durante el año 1996, el paro estimado por el Eustat, sufre un incremento con respecto al censo del año 1991 que evoluciona de forma similar respecto a varones y mujeres a pesar de que sigue habiendo diferencias significativas entre uno y otro colectivo.

Mientras que el índice de desempleo masculino alcanza el 16,85%, el femenino alcanza el 43,82%.

El paro en general de la CAPV se acerca al paro medio de la UE. Respecto a la CAPV, el paro masculino es similar al medio europeo pero el femenino es notablemente superior.

El Area de Promoción y Empleo, consciente de la problemática que engloba la alta tasa de desempleo de la mujer y principalmente en mujeres de edades comprendidas entre 25 y 45 años, se compromete elaborando y poniendo en marcha una serie de acciones dentro de las políticas activas de empleo logrando con ello incrementar la tasa de incorporación de la mujer al mercado laboral.

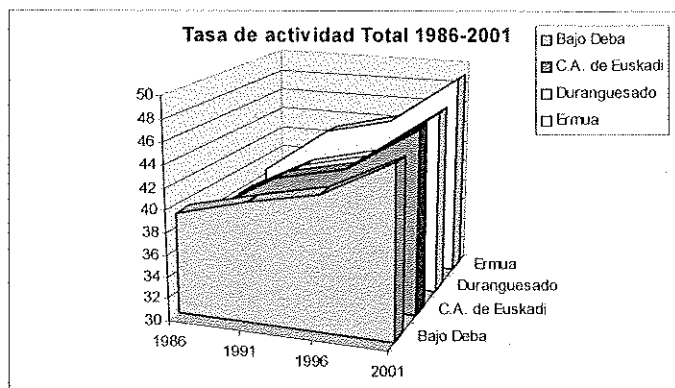
Tasas de actividad, población activa, inactiva, clases de inactividad.

A continuación presentamos los datos referentes a la población activa, población ocupada, e inactiva, tanto del municipio de Ermua como de su entorno geográfico, en este caso tanto Vizcaya, como las comarcas del Duranguesado y Bajo Deba, donde Ermua se encuentra enmarcada. Estos datos han sido recogidos del Instituto vasco de estadística y pretenden establecer una comparativa entre los años 1986 y 2001, en lo referente a tasas de actividad, población ocupada, ramas de actividad, causas de la inactividad, y todo ello clasificado por sexo.

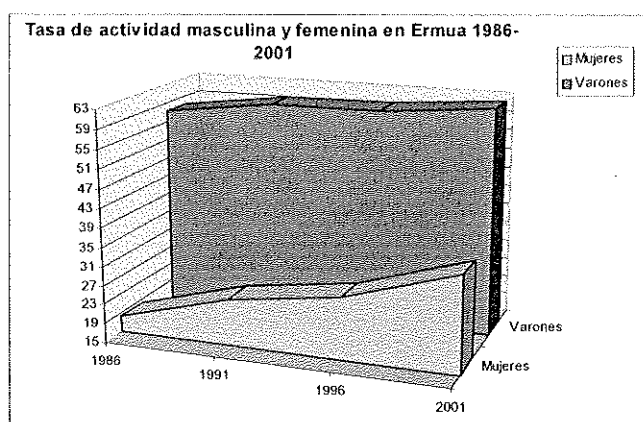
➤ **Tabla 1: tasas de actividad masculina y femenina.**

		1986	1991	1996	2001
Ermua	Total	38,4	42,9	44,5	49
	Varones	57,2	60,1	60,4	62,3
	Mujeres	18,4	24,8	28	35,1
Bajo Deba	Total	39,3	40,9	42,2	45,5
	Varones	56,7	56,1	55,1	57
	Mujeres	22	25,8	29,5	34,1
Duranguesado	Total	37,6	41	42,5	47
	Varones	55,9	56,8	56,6	58,2
	Mujeres	19	25,1	28,5	35,9
C.A. de Euskadi	Total	37,7	41,4	42,8	46,9
	Varones	54,1	55	55	56,7
	Mujeres	21,7	28,2	31,2	37,4

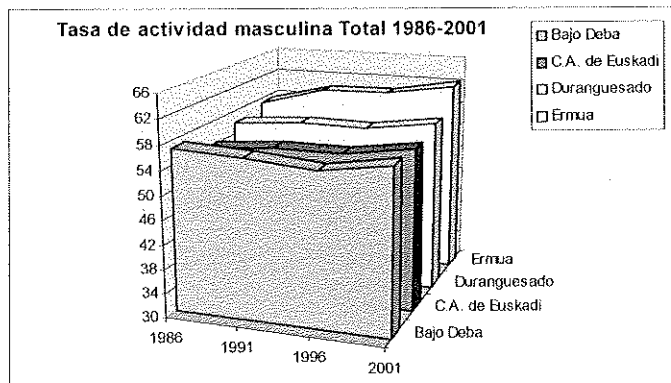
Fuente: Eustat. Elaborado: PYE Ayuntamiento de Ermua



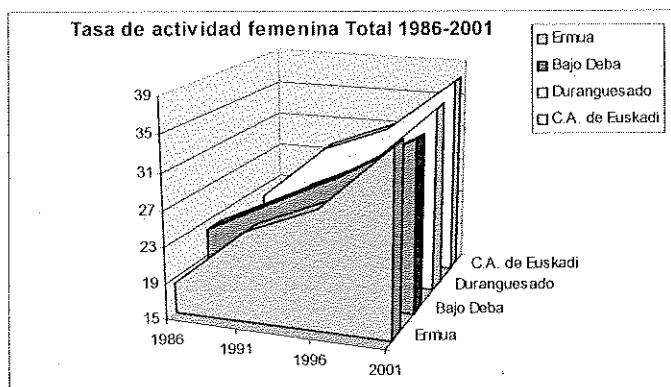
A la vista de los datos tanto de la tabla anterior como de los gráficos adjuntos podemos constatar en primer lugar que la tasa de actividad del municipio de Ermua ha crecido del 38,4 a 49 desde el ejercicio 1996 al 2001. Este crecimiento es coincidente con el del entorno y coincidente con un ciclo económico positivo.



Si esta tasa de actividad en el municipio de Ermua, la diferenciamos según el sexo, es absolutamente claro la enorme diferencia entre la tasa de actividad masculina y femenina del municipio, con un 62,3 en el caso masculino, y un 35,1 en el caso femenino. No obstante habría que recalcar el importante crecimiento de la tasa de actividad femenina, que pasa del 18,4 al 35,1, casi el doble y que se debe a una mayor incorporación de la mujer al mundo laboral.



Si hacemos una comparación de las tasas de actividad, tanto masculinas como femeninas, del municipio con el entorno se da el primer contraste, puesto que mientras la tasa de actividad masculina del municipio es superior a la de su entorno a lo largo del periodo que media entre el año 1986 y 2001, en el caso femenino, aún habiéndose dado un importante crecimiento en su tasa de actividad, vemos que el mismo es inferior al de su entorno y se sitúa en el año 2001 con un 35,1 por debajo de los 35,9 del Duranguesado y del 37,4 de la CAPV.



Redundando en lo manifestado en el apartado del mercado laboral que identificaba al colectivo de la mujer como un grupo desfavorecido, con unas tasas de paro superiores a las de su entorno, podemos concluir que en el municipio de Ermua, el colectivo femenino también se ve desfavorecido en lo que hace referencia a tasas de actividad, no sólo con respecto al colectivo masculino, sino también con respecto al entorno.

➤ **Tabla 1: Población inactiva, clases de inactividad**

		1986	1991	1996	2001
Total	Total	6139	7518	7500	7219
	Varones	1264	1858	2081	2385
	Mujeres	4875	5660	5439	4834
Estudia	Total	1080	1889	1657	1357
	Varones	552	905	757	628
	Mujeres	528	984	900	729
Labores del hogar	Total	4278	4132	3824	3345
	Varones	21	72	23	213
	Mujeres	4257	4060	3801	3132
Jubilado, pensionista	Total	704	1418	1941	2341
	Varones	638	828	1233	1475
	Mujeres	66	590	708	866
Resto inactivos	Total	77	79	78	176
	Varones	53	53	48	69
	Mujeres	24	26	30	107

Fuente: Eustat. Elaborado: PYE Ayuntamiento de Ermua

➤ **Tabla 2: Población inactiva en Ermua, clase inactividad, datos absolutos.**

Eliminado: <sp>

➤ **Tabla 3: Población inactiva en Bajo Deba, clase inactividad, datos absolutos.**

		1986	1991	1996	2001
Total	Total	26698	26936	26736	24251
	Varones	6519	7909	8733	8723
	Mujeres	20179	19027	18003	15528
Estudia	Total	4358	5576	5154	4194
	Varones	2112	2685	2440	1984
	Mujeres	2246	2891	2714	2210
Labores del hogar	Total	14739	12091	10908	8505
	Varones	14	71	118	438
	Mujeres	14725	12020	10790	8067
Jubilado, pensionista	Total	7307	8968	10251	11071
	Varones	4234	5002	5914	6052
	Mujeres	3073	3966	4337	5019
Resto inactivos	Total	294	301	423	481
	Varones	61 159	151	261	249
	Mujeres	135	150	162	232

➤ **Tabla 4: Población inactiva en Duranguesado, clase inactividad, datos absolutos.**

		1986	1991	1996	2001
Total	Total	33503	38621	40550	39439
	Varones	7856	10577	12393	13864
	Mujeres	25647	28044	28157	25575
Estudia	Total	5766	8821	8557	7665
	Varones	2850	4159	3974	3644
	Mujeres	2916	4662	4583	4021
Labores del hogar	Total	21085	18882	18768	15609
	Varones	89	169	341	1032
	Mujeres	20996	18713	18427	14577
Jubilado, pensionista	Total	5690	10196	12475	14750
	Varones	4487	5956	7613	8507
	Mujeres	1203	4240	4862	6243
Resto inactivos	Total	962	722	750	1415
	Varones	430	293	465	681
	Mujeres	532	429	285	734

Fuente: Eustat. Elaborado: PYE Ayuntamiento de Ermua

➤ **Tabla 5: Población inactiva en CAPV, clase inactividad, datos absolutos.**

		1986	1991	1996	2001
Total	Total	856690	943930	933164	942304
	Varones	219337	279456	303253	335287
	Mujeres	637353	664474	629911	607017
Estudia	Total	153160	224015	206423	172518
	Varones	76040	105822	98668	82631
	Mujeres	77120	118193	107755	89887
Labores del hogar	Total	472242	414223	378014	354818
	Varones	1570	4409	3167	27822
	Mujeres	470672	409814	374847	326996
Jubilado, pensionista	Total	209600	291456	329784	378227
	Varones	130546	161655	190475	206889
	Mujeres	79054	129801	139309	171338
Resto inactivos	Total	21688	14236	18943	36741
	Varones	11181	7570	10943	17945
	Mujeres	10507	6666	8000	18796

Fuente: Eustat. Elaborado: PYE Ayuntamiento de Ermua

➤ **Tabla 6: Población inactiva en Ermua, clase inactividad, datos porcentuales sobre el total.**

		1986	1991	1996	2001
Total	Total	100,0	100,0	100,0	100,0
	Varones	20,6	24,7	27,5	33,0
	Mujeres	79,4	75,3	72,5	67,0
Estudia	Total	17,6	25,1	22,1	18,8
	Varones	9,0	12,0	10,1	8,7
	Mujeres	8,6	13,1	12,0	10,1
Labores del hogar	Total	69,7	55,0	51,0	46,3
	Varones	0,3	1,0	0,3	3,0
	Mujeres	69,3	54,0	50,7	43,4
Jubilado, pensionista	Total	11,5	18,9	25,9	32,4
	Varones	10,4	11,0	16,4	20,4
	Mujeres	1,1	7,8	9,4	12,0
Resto inactivos	Total	1,3	1,1	1,0	2,4
	Varones	0,9	0,7	0,6	1,0
	Mujeres	0,4	0,3	0,4	1,5

Fuente: Eustat. Elaborado: PYE Ayuntamiento de Ermua

➤ **Tabla 7: Población inactiva en Bajo Deba, clase inactividad, datos porcentuales sobre el total.**

Fuente: Eustat. Elaborado: PYE Ayuntamiento de Ermua

Eliminado: <sp>

➤ **Tabla 8: Población inactiva en Duranguesado, clase inactividad, datos porcentuales sobre el total.**

Fuente: Eustat. Elaborado: PYE Ayuntamiento de Ermua

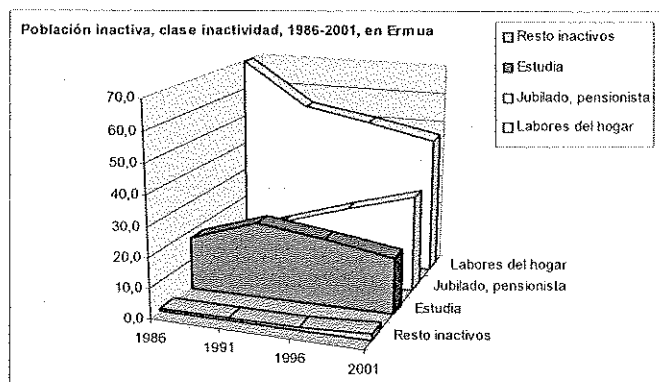
Eliminado: <sp>

➤ **Tabla 9: Población inactiva en CAPV, clase inactividad, datos porcentuales sobre el total.**

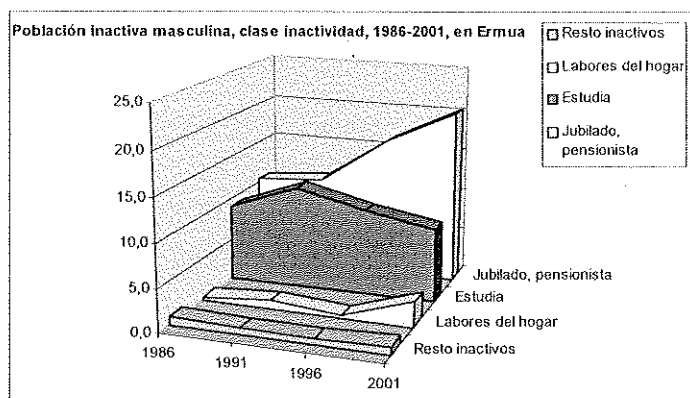
		1986	1991	1996	2001
Total	Total	100,0	100,0	100,0	100,0
	Varones	25,6	29,6	32,5	35,6
	Mujeres	74,4	70,4	67,5	64,4
Estudia	Total	17,9	23,7	22,1	18,3
	Varones	8,9	11,2	10,6	8,8
	Mujeres	9,0	12,5	11,5	9,5
Labores del hogar	Total	55,1	43,9	40,5	37,7
	Varones	0,2	0,5	0,3	3,0
	Mujeres	54,9	43,4	40,2	34,7
Jubilado, pensionista	Total	24,5	30,9	35,3	40,1
	Varones	15,2	17,1	20,4	22,0
	Mujeres	9,2	13,8	14,9	18,2
Resto inactivos	Total	2,5	1,5	2,0	3,9
	Varones	1,3	0,8	1,2	1,9
	Mujeres	1,2	0,7	0,9	2,0

Fuente: Eustat. Elaborado: PYE Ayuntamiento de Ermua

Tanto en las tablas anteriores como en los gráficos adjuntos se pretende visionar la población inactiva, las causa de esa inactividad, y establecer las correspondientes comparativas con el entorno, utilizando como variable el sexo.

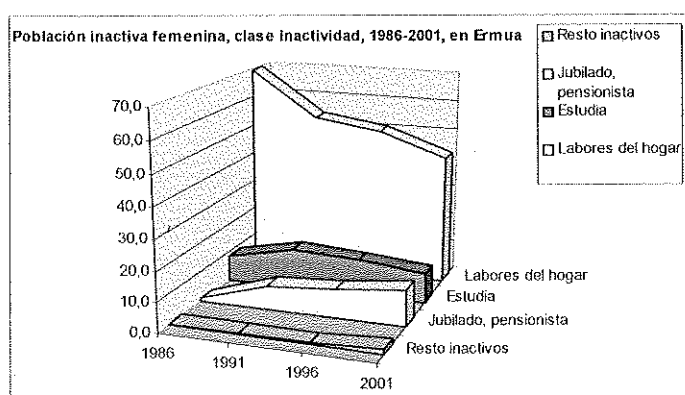


A primera vista, observamos que las labores del hogar, se erige como la principal causa de la inactividad, a pesar de haberse experimentado un importante retroceso en el periodo que media entre el año 1986 y 2001, como consecuencia de la mayor incorporación de la mujer al mundo laboral. Por otra parte, empieza a cobrar cada vez más fuerza la jubilación como causa de inactividad y que podría explicarse como consecuencia de un mayor envejecimiento de la población y debido a que se ha acortado la edad media de jubilación. Los estudios se encuentran en el tercer peldaño del escalafón como causa de inactividad, al haberse visto superada por la jubilación.



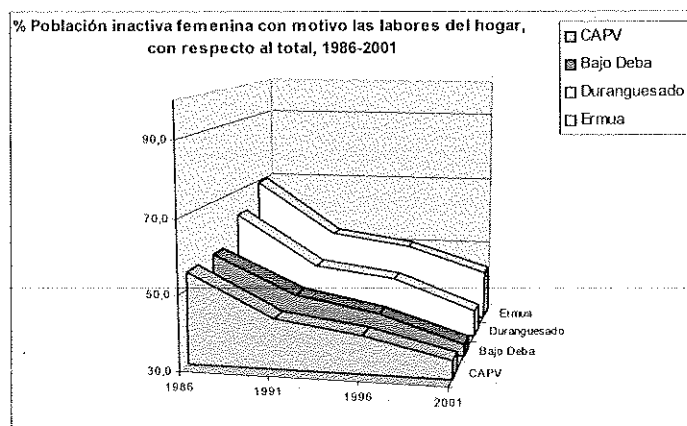
Todo lo indicado con anterioridad, debe ser analizado utilizando la variable sexo, ya que vamos a comprobar que la repercusión de estas causas de inactividad van a ser diferentes según hablemos de hombres o de mujeres.

Así las cosas, observamos que dentro del colectivo masculino, la jubilación es la principal causa de inactividad, experimentando además, un importante crecimiento, sobretodo, en el periodo que media entre el año 1991 y el 2001. Los estudios son la segunda causa de inactividad y aunque se haya producido un crecimiento en las labores del hogar como causa de inactividad, ésta resulta insignificante con respecto a las dos anteriores.

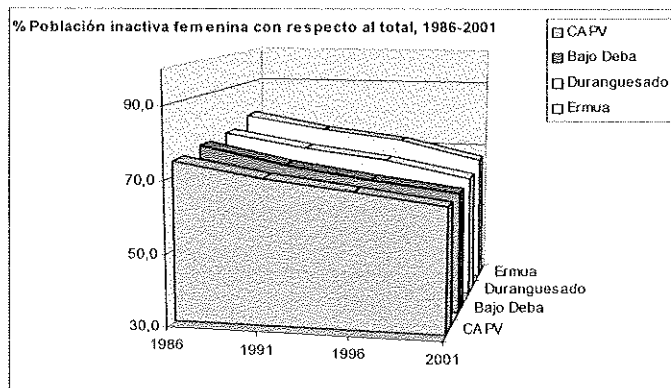


Dentro del colectivo femenino, cabe señalar que las labores domésticas son la más importante causa de inactividad, disminuyendo en los últimos años como consecuencia de la mayor incorporación de la mujer al mundo laboral. Muy de lejos y prácticamente al mismo nivel aparecen la jubilación y los estudios.

Efectuando una comparativa con respecto al entorno, y ya constatado que el colectivo femenino es el que experimenta unas mayores tasas de inactividad, vemos que el porcentaje de población inactiva femenina con respecto a la población inactiva total, es superior en el caso de Ermua que en el entorno, descendiendo paulatinamente.



Dado que dentro del colectivo de mujeres, las labores domésticas aparecen como la principal causa de inactividad, vemos en el gráfico adjunto, que el porcentaje de población inactiva femenina con respecto a la población inactiva total, que tiene como causa de inactividad las labores domésticas, es superior también en el caso de Ermua que en el entorno.



Población ocupada > 16 años, situación profesional

➤ **Tabla 10: Población ocupada > 16 años, situación profesional, años 1986-2001 en Ermua y entorno.**

		1986	1991	1996	2001
Ermua	Total	5327	5885	5779	7351
	Empresario	59	235	226	420
	Autónomo	610	607	740	585
	Cooperativista	77	211	235	165
	Asalariado	4162	3633	2995	4283
	Eventual	385	1107	1485	1862
	Ayuda familiar	28	40	22	36
	Otra situación	6	52	76	0
Bajo Deba	Total	19581	20113	19027	22849
	Empresario	494	1209	960	1452
	Autónomo	2793	2290	2847	2234
	Cooperativista	1185	828	688	423
	Asalariado	14104	12256	10252	13708
	Eventual	756	3156	3885	4964
	Ayuda familiar	186	198	91	68
	Otra situación	63	176	304	0
Duranguesado	Total	27773	30508	30539	38799
	Empresario	475	1474	1240	2173
	Autónomo	3685	2985	3710	3248
	Cooperativista	956	1038	1139	1020
	Asalariado	20734	18936	17127	23737
	Eventual	1604	5507	6815	8509
	Ayuda familiar	218	264	105	112
	Otra situación	101	304	403	0
C.A. de Euskadi	Total	620449	704131	689100	862407
	Empresario	12540	34147	28945	50614
	Autónomo	112133	78063	95046	85802
	Cooperativista	18038	21888	20881	19661
	Asalariado	427205	416403	381038	510790
	Eventual	41763	138943	147589	193085
	Ayuda familiar	5174	6273	2902	2455
	Otra situación	3596	8414	12699	0
Bizkaia	Total	327403	371711	353792	441967
	Empresario	6771	17566	14724	25445
	Autónomo	60921	38907	46961	41613
	Cooperativista	4083	7507	7731	7166
	Asalariado	228696	224168	200641	264716
	Eventual	23136	76533	76365	101790
	Ayuda familiar	2310	2979	1423	1237
	Otra situación	1486	4051	5947	0

Fuente: Eustat. Elaborado: PYE Ayuntamiento de Ermua

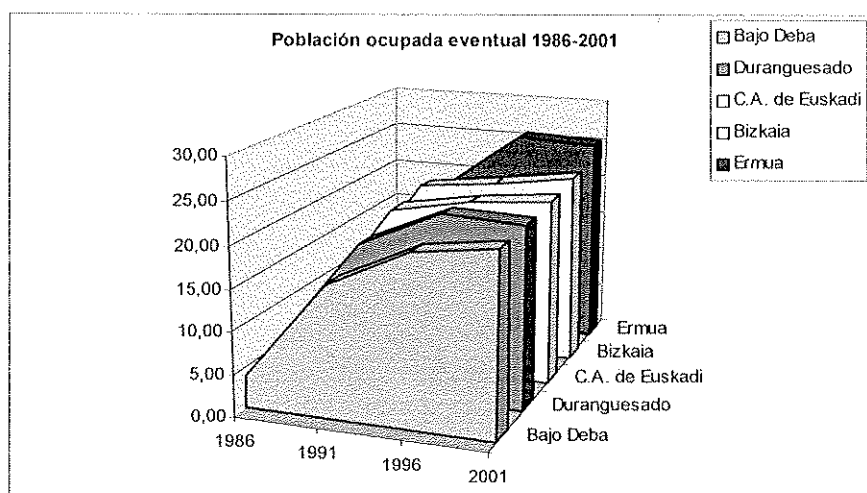
➤ **Porcentaje población ocupada > 16 años, situación profesional, años 1986-2001 en Ermua y entorno.**

Tanto en la tabla, como en el gráfico anterior, se puede observar que entre la población ocupada de Ermua la situación profesional predominante es la de asalariado, seguido de lejos por los eventuales, autónomos y empresarios.

Cabe indicar en concordancia con lo apreciado en el análisis de desempleo que se ha producido una mayor precarización del mercado de trabajo. Resulta evidente, a la vista de los datos de la tabla y del gráfico anterior, el importante incremento experimentado de los trabajadores eventuales que ya en el año 1991, superan a los autónomos y que hasta el año 2001, siguen una progresión creciente.

Durante este periodo de 10 años el número de trabajadores eventuales crece en el municipio de Ermua un 383,63 %, superior al crecimiento experimentado en Bizkaia 340 % y CAPV 362,33%, en el mismo periodo.

En el siguiente gráfico se pretende ver la comparativa del peso que los trabajadores eventuales tienen sobre el total de población ocupada mayor de 16 años, tanto en Ermua como en su entorno.



Fuente: Eustat. Elaborado: PYE Ayuntamiento de Ermua

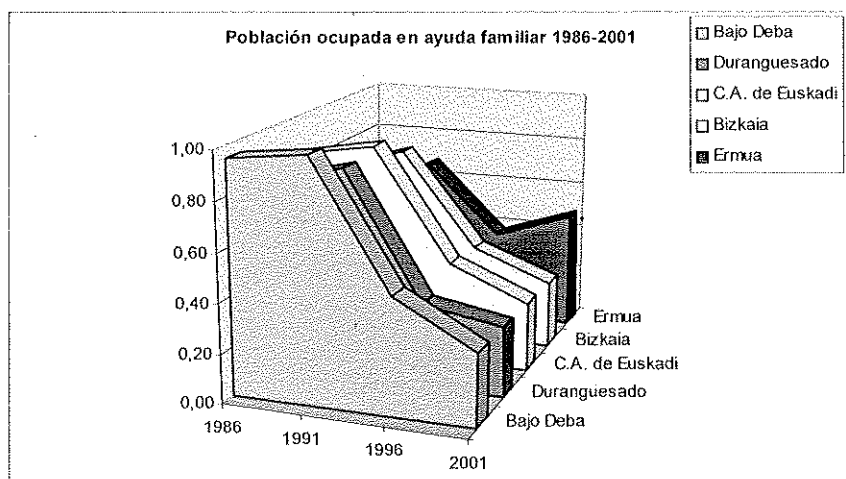
El personal eventual experimenta un importante crecimiento sobre la población total hasta el ejercicio 1996. A partir de aquí, su peso sigue siendo creciente pero se ve en

cierto modo mitigado por el crecimiento que también experimenta la población ocupada.

Vemos como el porcentaje de población eventual sobre la población ocupada en el municipio de Ermua pasa a ser mayor que en el resto del entorno. Por todo ello podemos concluir que el peso específico de la población eventual en el municipio de Ermua es mayor que en el entorno.

El peso de población ocupada en situación de ayuda familiar con respecto a la población ocupada es apenas de un 0,5 %, pero debe ser motivo de análisis, ya que responde a colectivos con bajo nivel de recursos y en consecuencia, en muchos de los casos en riesgo de exclusión social.

Así, en el municipio de Ermua, el crecimiento de la población ocupada en situación de ayuda familiar crece un 28,57 %, frente a su entorno que en lugar de crecer, incluso decrece un 63,44% en el Bajo Deba, un 48,62 % en el Duranguesado, 46,45% y 52,55% en Bizkaia y CAPV respectivamente.



Fuente: Eustat. Elaborado: PYE Ayuntamiento de Ermua

Como se puede ver en el anterior gráfico, se produce en el entorno (Bajo Deba, Duranguesado, Bizkaia y CAPV), un importante descenso de la población ocupada en situación de ayuda familiar, que unido al incremento de la población ocupada hace que el peso de este colectivo sobre la población ocupada descienda considerablemente.

Diferente es la situación del municipio de Ermua, donde se produce un crecimiento de la población ocupada en situación de ayuda familiar, a lo que se añade el hecho que este incremento es mayor que el crecimiento de la población ocupada, dando como resultado que se incremente el peso porcentual de la población ocupada en situación de ayuda familiar.

Esta circunstancia negativa se une al hecho de que este peso porcentual de la población ocupada en situación de ayuda familiar pasa a ser mayor en el municipio de Ermua que en su entorno.

➤ **Tabla 11: Población ocupada > 16 años, en Ermua y entorno, rama de actividad, 1986-2001.**

		1986	1991	1996	2001
Ermua	Total	5327	5885	5779	7351
	Agricultura y pesca	29	23	14	19
	Industria	3644	3521	3213	3856
	Construcción	346	505	536	731
	Servicios	1308	1836	2016	2745
Bajo Deba	Total	19581	20113	19027	22849
	Agricultura y pesca	751	643	523	386
	Industria	11482	10383	8796	10553
	Construcción	688	1037	1009	1472
	Servicios	6660	8050	8699	10438
Duranguesado	Total	27773	30508	30539	38799
	Agricultura y pesca	630	534	380	441
	Industria	16777	16175	14828	17004
	Construcción	1392	1943	1891	2674
	Servicios	8974	11856	13440	18680
Bizkaia	Total	327403	371711	353792	441967
	Agricultura y pesca	10077	8871	7227	6673
	Industria	127267	125412	103846	104464
	Construcción	21494	29632	25302	41002
	Servicios	168565	207796	217417	289828
C.A.P.V.	Total	620449	704131	689100	862407
	Agricultura y pesca	23362	20588	17040	15319
	Industria	256050	255743	219405	236977
	Construcción	37455	53454	48178	74732
	Servicios	303582	374346	404477	535379

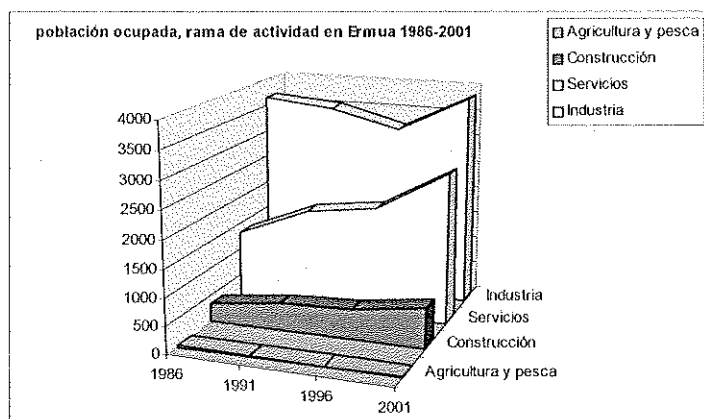
Fuente: Eustat. Elaborado: PYE Ayuntamiento de Ermua

➤ **Tabla 12: Porcentaje población ocupada > 16 años, en Ermua y entorno, rama de actividad, 1986-2001.**

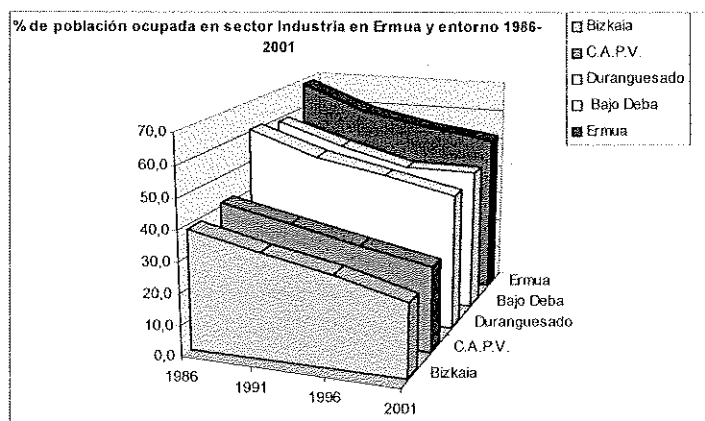
		1986	1991	1996	2001
Ermua		peso de cada sector sobre el total (%)			
	Agricultura y pesca	0,5	0,4	0,2	0,3
	Industria	68,4	59,8	55,6	52,5
	Construcción	6,5	8,6	9,3	9,9
	Servicios	24,6	31,2	34,9	37,3
Bajo Deba		peso de cada sector sobre el total (%)			
	Agricultura y pesca	3,8	3,2	2,7	1,7
	Industria	58,6	51,6	46,2	46,2
	Construcción	3,5	5,2	5,3	6,4
	Servicios	34,0	40,0	45,7	45,7
Duranguesado		peso de cada sector sobre el total (%)			
	Agricultura y pesca	2,3	1,8	1,2	1,1
	Industria	69,4	53,0	48,6	43,8
	Construcción	5,0	6,4	6,2	6,9
	Servicios	32,3	38,9	44,0	48,1
Bizkaia		peso de cada sector sobre el total (%)			
	Agricultura y pesca	3,1	2,4	2,0	1,5
	Industria	38,9	33,7	29,4	23,6
	Construcción	6,6	8,0	7,2	9,3
	Servicios	51,5	55,9	61,5	65,6
C.A.P.V.		peso de cada sector sobre el total (%)			
	Agricultura y pesca	3,8	2,9	2,5	1,8
	Industria	41,3	36,3	31,8	27,5
	Construcción	6,0	7,6	7,0	8,7
	Servicios	48,9	53,2	58,7	62,1

Fuente: Eustat. Elaborado: PYE Ayuntamiento de Ermua

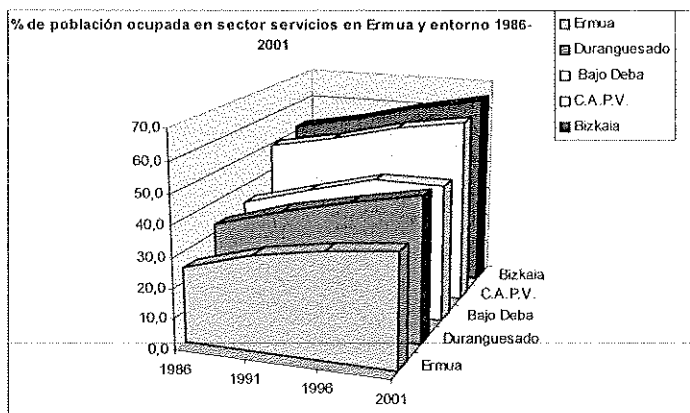
En estas dos tablas observamos en qué rama de actividad se encuentra la población ocupada, así como el peso que cada sector tiene sobre el total. Es significativo el mayor peso que cada vez va cobrando el sector servicios en detrimento del sector industrial tanto en Ermua como en el entorno.



Se observa en el gráfico adjunto que todavía la rama de actividad que mayor peso específico tiene entre la población ocupada de Ermua, es el industrial, que experimenta, sobretudo a partir del año 1996 (comienzo del ciclo económico positivo), una recuperación del anterior ciclo económico decreciente. El sector servicios, sin embargo, viene experimentando un crecimiento en su peso desde el año 1986. El crecimiento de la población ocupada en el sector de la construcción es sostenido pero inferior a las dos mencionadas anteriormente ramas de actividad.



Una comparativa con el entorno, observamos que el porcentaje de población ocupada en el sector industria con respecto a la población total ocupada va decreciendo en todos y cada uno de los territorios analizados, siendo en Ermua, donde éste tiene un mayor peso específico. Todo ello contrastará con el sector servicios que veremos en la gráfica siguiente.



A diferencia de lo manifestado anteriormente, se produce un crecimiento del porcentaje de población ocupada en el sector servicios, y dicho peso es inferior en Ermua que en su entorno. Todo ello viene a coincidir con la necesidad de buscar una diversificación del tejido industrial en el municipio que permita que la economía de Ermua no dependa tanto del sector del automóvil y auxiliares, además de hacerse necesario una potenciación del sector terciario existente.

1.3.3 Lugar de Trabajo de la Población:

A continuación veremos los datos obtenidos del Eustat con respecto a la procedencia de los trabajadores/as, población ocupada mayor de 16 años por municipio de residencia, municipio de trabajo y rama de actividad.

El número de trabajadores/as que van a trabajar a Eibar en empresas industriales se ha ido reduciendo hasta casi la mitad. Se ha producido un trasvase de gran parte de dichos efectivos hacia los polígonos industriales de Mallabia. Si observamos los datos del sector industria en el año 2001 vemos que el número de trabajadores/as que acuden a Mallabia a trabajar asciende a 643, esto es debido a que durante el periodo comprendido entre el año 1996 y 2001 se han creado numerosos puestos de trabajo en los polígonos de Mallabia.

En cuanto al sector servicios, vemos que el número de efectivos que acuden a trabajar a Eibar en el sector servicios asciende a 547, es decir, 147 más que el año pasado; el saldo en el sector servicios es negativo y muy alto en este municipio. El único municipio que tiene saldo positivo es Durango, lo cual quiere decir que de este municipio acuden a trabajar a Ermua mas personas que al contrario.

Se aprecia por tanto que Eibar y Mallabia son dos de los municipios de alrededor que reciben un mayor número de efectivos en empresas tanto industriales como en el sector servicios.

Ver tabla siguiente hoja:

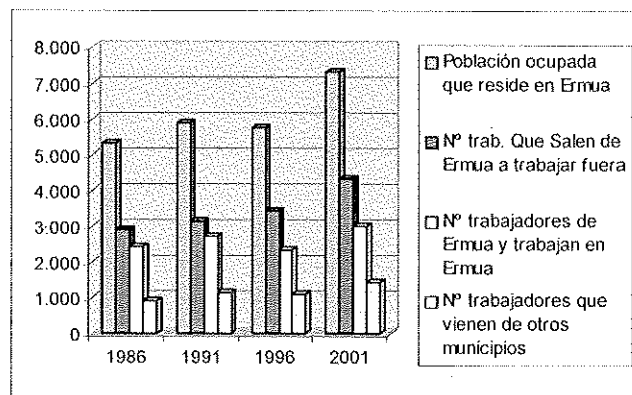
EVOLUCION DE LA POBLACION DE 16 Y MAS AÑOS OCUPADA POR MUNICIPIO DE RESIDENCIA												
MUNICIPIO DE TRABAJO Y RAMA DE ACTIVIDAD												

		TOTAL			Industria			Construcción			Servicios		
		Vienen	Van	Saldo	Vienen	Van	Saldo	Vienen	Van	Saldo	Vienen	Van	Saldo
1986													
EIBAR	Nº	466	1.476	-1.010	358	1.073	-715	11	84	-73	97	317	-220
Mallabia	Nº	74	296	-222	63	259	-196	2	5	-3	9	32	-23
Abadiano	Nº	13	236	-223	10	221	-211	0	5	-5	3	10	-7
Durango	Nº	53	52	1	29	22	7	1	7	-6	23	22	1
Berriz	Nº	23	88	-65	21	78	-57	0	5	-5	2	5	-3
Elgoibar	Nº	25	194	-169	15	172	-157	0	11	-11	10	8	2
1991													
EIBAR	Nº	523	1.419	-896	366	927	-561	22	66	-44	135	424	-289
Mallabia	Nº	82	426	-344	56	357	-301	3	5	-2	21	62	-41
Abadiano	Nº	22	255	-233	16	223	-207	0	3	-3	6	29	-23
Durango	Nº	79	52	27	35	22	13	12	7	5	32	22	10
Berriz	Nº	36	151	-115	23	125	-102	2	11	-9	11	15	-4
Bilbao	Nº	54	63	-9	18	15	3	1	5	-4	35	43	-8
Elgoibar	Nº	27	212	-185	14	165	-152	2	15	-13	11	31	-20
1996													
EIBAR	Nº	406	1.088	-682	237	599	-362	27	89	-62	142	400	-258
Mallabia	Nº	65	570	-505	36	460	-424	4	9	-5	22	101	-79
Abadiano	Nº	34	214	-180	24	185	-161	1	10	-9	9	19	-10
Durango	Nº	90	66	24	45	21	24	5	9	-4	40	34	6
Berriz	Nº	40	182	-142	27	153	-126	2	5	-3	11	24	-13
Bilbao	Nº	57	129	-72	22	23	-1	2	15	-13	33	91	-58
Elgoibar	Nº	41	189	-148	14	144	-130	2	15	-13	25	29	-4
2001													
EIBAR	Nº	513	1.215	-702	301	607	-306	29	61	-32	183	547	-364
Mallabia	Nº	72	785	-713	36	643	-607	1	25	-24	35	117	-82
Abadiano	Nº	32	258	-226	18	211	-193	2	8	-6	12	39	-27
Durango	Nº	108	81	27	54	30	24	3	17	-14	51	34	17
Berriz	Nº	73	217	-144	40	153	-113	3	5	-2	30	59	-29
Bilbao	Nº	68	68	0	25	12	13	5	11	-6	38	45	-7
Elgoibar	Nº	48	350	-302	24	247	-223	2	17	-15	22	86	-64

1986	1991	1996	2001	1986	1991	1996	2001
------	------	------	------	------	------	------	------

Población ocupada que reside en Ermua	5.327	5.885	5.779	7.351	100	100	100	100
Nº trab. Que Salen de Ermua a trabajar fuera	2.884	3.156	3.433	4.328	54,14%	53,62%	59,40%	58,87%
Nº trabajadores de Ermua y trabajan en Ermua	2.443	2.729	2.346	3.023	45,86%	46,38	40,60%	41,12%
Nº trabajadores que vienen de otros municipios	928	1.133	1.096	1.445				

Fuente Eustat. Elaboración propia



Fuente: Eustat. Elaboración propia

Durante el año 1986 el 54.14% de la población ocupada con residencia en Ermua sale a otros municipios a trabajar; durante el año 1996 este porcentaje es mayor. Ya hemos señalado en la introducción que el crecimiento demográfico que sufrió Ermua durante el año 1981 desborda la industria creada en el municipio y tiene que salir a otros municipios a buscar trabajo. En el periodo comprendido entre 1986 a 1996 vemos que el porcentaje de trabajadores/as cuyo municipio de residencia es Ermua y trabajan efectivamente en el mismo municipio disminuye, pasando de un 45,86% a un 40,59%. Incrementa de la misma manera el número de efectivos que siendo de Ermua salen a trabajar a otros municipios. Muchas de las personas que salen del municipio a trabajar a otros municipios pueden estar trabajando en los polígonos del entorno que pertenecen al municipio de Mallabía. Eibar, municipio que pertenece a Gipuzkoa concentra un gran volumen de trabajo tanto en el sector industrial como en el de servicios.

Pero si analizamos el periodo de 1996 a 2001 vemos que la tendencia se invierte y así en el año 1996 el porcentaje de residentes de Ermua que tienen que salir a trabajar fuera es de un 59,40%; en el año 2001 es de un 58,87% (se ha reducido en un 0,53%), lo cual quiere decir que ha habido un incremento del 0,53% en la población ocupada que reside en Ermua y que trabaja en el mismo municipio. Con lo cual, podemos decir que ha habido un ligero crecimiento de puestos de trabajo

1.3.4 Conclusiones.

Una vez realizado el estudio socioeconómico de nuestro municipio mediante el cual hemos obtenido una imagen general de la situación económica y social, procedemos a la elaboración de las conclusiones.

Nos encontramos en un entorno que no es ajeno a las tendencias sociales generales pero que en ciertos aspectos, y debido a su especificidad, refleja ciertas diferencias con el entorno de referencia.

En primer lugar, haciendo un breve repaso a la evolución de la población, recordamos que Ermua tiene la densidad de población más alta del entorno, 2.658 habitantes por kilómetro cuadrado. En una superficie total de 6,2 km² alberga a 16.484 habitantes según el último censo. El incremento demográfico ha sido tan fuerte que se puede decir que ha llegado a saturar el espacio físico del municipio. Se trata pues, de un municipio con una carencia de suelo importante, lo cual se traduce en falta de suelo para construir nuevas viviendas y también carencia de suelo industrial, con la problemática que ello acarrea. La población joven no ha encontrado vivienda y ha tenido que emigrar a los municipios del entorno. Ello ha conllevado la disminución de la población, sobre todo de la población mas joven. Este problema en Ermua ha sido bastante elevado ya que como hemos visto en las pirámides de población, Ermua tubo un boom de nacimientos en la época comprendida entre los años 1960 y 1975, población que en los últimos años, se encontraba en la edad de emancipación.

Así observamos una población que va perdiendo efectivos a pesar de su crecimiento vegetativo positivo y esto es, como hemos comentado anteriormente debido a las migraciones, la tasa de emigración es superior a la de inmigración. Y ya hemos visto la diferencia que existe en cuanto a la migración interna (ámbito territorial de España) y externa, el volumen de habitantes que abandonan su residencia habitual en Ermua para establecerse en otros lugares es superior al de los que llegan pero al revés si se trata de migraciones externas. Anualmente hay una pérdida de efectivos, lo que lleva a Ermua a ir reduciendo su población anualmente.

Identificado el estancamiento poblacional recesivo que sigue marcando la pauta del municipio de Ermua en los últimos tiempos, se hace necesario emprender acciones

encaminadas a frenar primero, para remontar más tarde el declive demográfico continuo.

Se deberán adoptar, por tanto, medidas que favorezcan la permanencia de la población en el municipio, y si fuera posible, la captación de personas de lugares próximos, que posibilite una cierta recuperación de su tasa demográfica retomando el carácter positivo propio de los municipios con dinamismo poblacional.

Sin embargo, lo que sí se puede afirmar es que este importante contingente poblacional situado en los segmentos jóvenes tendrá implicaciones directas a corto y medio plazo en la configuración del entramado urbano, sobre todo en lo referente a necesidades de vivienda. Por tanto, habrá que adecuar las medidas necesarias para retener a este tan importante contingente de población joven, ya que el peso poblacional de las "generaciones" venideras (segmentos de edad anteriores) es bastante más reducido.

En síntesis, las causas implícitas de este decremento poblacional tienen un carácter general, que en muchos casos se produce como consecuencia de un proceso de modernización, que lleva implícito el aumento de la calidad de vida y del consumo privado, que aparejado al cambio de hábitos y a otros tales como la falta de expectativas de empleo, de inseguridad económica, etc. hace que los factores derivados de crecimientos demográficos retomen su vertiente negativa.

Si a éstos añadimos aspectos como: el retraso en la edad del matrimonio, el retraso en la edad de fecundidad, la reducción del número de descendencia, la caída de las tasas de nupcialidad y la no muy clara salida de la incertidumbre económica que afecta al área de estudio, la permanencia de los hijos en el hogar paterno, etc., el cuadro que se presenta no da lugar a un excesivo optimismo. Por tanto, el conjunto de todos estos factores tendrá unas connotaciones negativas directas sobre el conjunto de elementos que conforman la estructura social.

Así, a nivel educativo, la demanda efectiva se reducirá, con una pérdida constante de alumnado. De igual forma, de cara al futuro, una población basada y configurada en torno a un colectivo numeroso de población anciana supondrá una carga que afectará el sistema productivo como contributivo, como ya comienza a ponerse de relieve.

Así mismo, un elemento claro lo constituye la estructura familiar cambiante en estos últimos tiempos, donde el modelo tradicional de familia basado en la familia nuclear se encuentra adaptándose a los nuevos tiempos.

No obstante, si tenemos en cuenta los datos del Estudio sobre la situación social de las mujeres en Ermua en el apartado que se refiere a la familia, encontramos que la tipología de familia nuclear se encuentra en mayor medida implantada en este municipio que en el conjunto de la C.A.P.V. suponiendo casi el 71% del conjunto de las familias del municipio, en la C.A.P.V. el porcentaje era del 65,5%.

Es evidente, por todo lo anterior, que hay que realizar un esfuerzo para permitir que los jóvenes encuentren vivienda en condiciones dentro de nuestro municipio, la corporación está haciendo todo lo posible para ofrecer vivienda, sobre todo de protección oficial a precios asequibles, lo cual favorecerá que la población joven se quede en el municipio.

Otra característica importante de nuestro municipio es el progresivo envejecimiento de la población. La tasa de envejecimiento de la población es mayor en Ermua que en la comarca y que la de Bizkaia. Aunque como hemos visto, en comparación con Bizkaia o con el resto de la CAPV, la población mayor de 65 es bastante inferior. Vemos en la pirámide poblacional esperada para el año 2014, que hay una gran parte de la población concentrada en edades avanzadas. Dentro de los nuevos yacimientos de empleo se encuentran los servicios de proximidad, cuidado de ancianos, y hay que tener en cuenta un problema que necesita una atención especial, las demencias. Cada vez son más las personas que se ven afectadas. Desde el ayuntamiento se tiene en cuenta que este problema se va a a grabar.

El envejecimiento de la población va a afectar al sistema de pensiones, habrá que redefinir por ello, el sistema que se venía empleando hasta ahora, tal vez con variación en la tipología de impuestos, etc. La estructura de la población va a envejecer y no solo va a incrementar la esperanza de vida, sino que estas personas estarán enfermas durante un mayor número de años. Habrá que diseñar nuevos modelos que hagan compatible la vida laboral y el cuidado de hijos/as y ancianos/as.

La inversión de la pirámide poblacional con mayor abundancia de mayores que de jóvenes enciende la señal de alarma de este municipio. Habrá que recoger las

necesidades de las personas mayores que no puedan valerse por sí mismas y sobre todo de las personas que están a su cargo, creando centros de día con mayor capacidad, incrementando la oferta residencial y asistencial de las personas mayores. Habrá que repartir la carga del cuidado de los ancianos entre hombres y mujeres, compra de vivienda en vida de las personas mayores etc.

El informe "*Replacement Migration*". *Is it a Solution to Declining and Ageing Populations?* (Migraciones de Reemplazo³: ¿Una solución ante la Disminución y el Envejecimiento de la Poblaciones?) publicado en el año 2000 por la División de Población del Departamento de Asuntos Económicos y Sociales, cuestiona la capacidad de la inmigración procedente de países menos desarrollados en orden a compensar el declive demográfico de la UE. Algunos de los resultados que plantea (en base al estudio de ocho casos: Alemania, República de Corea, EE.UU., Francia, Italia, Japón, Reino Unido y Rusia) y que resultan ilustrativos para nuestro análisis, se resumen en el siguiente cuadro:

- ✓ Durante los próximos 50 años, la población de la mayoría de los países desarrollados disminuirá y envejecerá por efecto de las bajas tasas de fecundidad y mortalidad.
- ✓ Aunque los niveles de fecundidad aumentarán en las próximas décadas es improbable que alcancen niveles de reemplazo
- ✓ Será necesario mantener ciertos niveles de inmigración para evitar el descenso poblacional en todos los países incluidos en el informe
- ✓ El número de inmigrantes necesario para evitar un descenso de población activa es más elevado que el requerido para evitar el descenso de población total.
- ✓ En los próximos 25 años Europa necesitará 159 millones de nuevos trabajadores para mantener su estructura laboral
- ✓ Los niveles de inmigración necesarios para evitar el envejecimiento de la población son varias veces más elevados que los requeridos para prevenir un descenso de población total.
- ✓ En el caso de España, de aquí a 2050 deberá acoger a 12 millones de inmigrantes –unos 240.000 año- con ese fin.
- ✓ Los nuevos retos que presentan la disminución y el envejecimiento de la población requieren una revisión general de numerosas políticas y programas existentes, bajo una perspectiva de largo plazo. Entre los aspectos que precisan una revisión están las políticas y programas de inmigración, especialmente en relación a las migraciones de reemplazo y a la integración de contingentes importantes de inmigrantes y sus descendientes.

FUENTE: Zubero, I. (2001)

En el tema de la inmigración tenemos que tener en cuenta el informe realizado por el ayuntamiento de Ermua sobre la tipología de la inmigración en Ermua, y un aspecto al que hay que conceder importancia es al hecho de que muchos de los inmigrantes son personas jóvenes con espíritu emprendedor y que piensan en la creación de su propio puesto de trabajo ante la dificultad de encontrar un puesto de trabajo por cuenta ajena. Es a este sector al que hay que conceder una gran importancia ya que efectivamente, se están empezando a crear nuevas iniciativas empresariales en el municipio llevadas a cabo por el sector inmigrante. El municipio en un futuro se va a ver favorecido por la creación de nuevas empresas ya que puede ser posible que en un futuro generen nuevos puestos de trabajo. Las empresas que se crean pertenecen al sector servicios con lo que se está ayudando a favorecer la diversificación económica del municipio. Como hemos señalado anteriormente, vemos que la población extranjera es fundamentalmente joven comprendida sobre todo en los tramos de 30 a 40 años.

En cuanto a la formación, cabe destacar el incremento de personas que se decantan por la realización de estudios técnicos. Ya hemos visto como en el territorio histórico y en general en la CAPV, es mayor el número de varones que realizan este tipo de estudios. Es cometido de nuestro departamento procurar hacer que esto se iguale, ya que como hemos visto, nuestro entorno está ofreciendo puestos de trabajo de carácter técnico. Las empresas de nuestro entorno pertenecen en su mayoría al sector de la automoción y de la elaboración de equipamientos industriales. Los procesos productivos se basan sobre todo en el mecanizado, y por ello se demandan mano de obra cualificada y formada en este tipo de cualificaciones y especialidades.

El perfil del desempleo de nuestro municipio son mujeres comprendidas entre 25 y 35 años y mayores de 45. En un futuro, estos datos pueden ser distintos si la formación elegida por el sexo femenino es concretamente lo que nuestro entorno está demandando.

Se hace imprescindible seguir desarrollando formación, y sobre todo formación en estudios técnicos y estudios o ciclos profesionales, ya que buena parte del desempleo está conformado por personas sin cualificación técnica y con estudios primarios, por lo

³ Por *migraciones de reemplazo* se entiende el nivel de migraciones internacionales necesario en cada país para evitar la disminución y el envejecimiento de la población que deriva de bajas tasas de fecundidad y mortalidad

que la inadecuada adecuación entre la oferta y demanda de empleo, trae consigo que éstos representen un porcentaje alto en la tasa de desempleo.

En el caso de estudios profesionales, se detecta una tendencia general creciente significativa. Esto puede ser debido, tal y como hemos señalado anteriormente a que Ermua se encuentra en un entorno que ha podido ser favorecedor de este hecho. Hay una gran oferta formativa en cuanto a estudios profesionales. Es necesario adecuar las necesidades de cualificación de los recursos **humanos requerida por las empresas con la formación que efectivamente se adquiere, esto es necesario** sobre todo ahora, debido a la convergencia de ciertos factores tales como la incorporación de los países de la ampliación a la UE, la necesidad de aplicar más recursos en I+D+i para ser más competitivos, la deslocalización de empresas etc. Frente a estos problemas se hace necesario incidir en la capacitación de los recursos humanos, buscando incrementar el valor añadido de los mismos, tanto en formación reglada, ocupacional y sin olvidar la formación continua.

En cuanto a la ocupación de la población hemos visto claramente en el gráfico "evolución de la población activa Ermua" como el índice de actividad de las mujeres va incrementándose alcanzando en el año 2001 un nivel del 35,12%, lo cual quiere decir que en el plazo de 20 años se ha duplicado el índice de actividad de las mujeres, lo cual es debido a los mecanismos que ha venido poniendo en marcha el Area de Promoción y Empleo. Es evidente que dichas políticas activas han tenido mucho que ver en esta tendencia. El compromiso de este departamento es el de seguir trabajando en la misma línea para conseguir que el desempleo femenino se vaya reduciendo.

En conclusión y como colofón a este estudio, podemos añadir que uno de los problemas a los que se enfrenta nuestro municipio es al envejecimiento poblacional y a la pérdida de efectivos jóvenes debido a una serie de carencias centradas fundamentalmente en la búsqueda de una vivienda, de puestos de trabajo acordes a sus expectativas y un entorno que permita un desarrollo personal y profesional satisfactorio. La generación de políticas activas ha de buscar soluciones a estos problemas planteados. En este sentido, si bien hemos de potenciar tantos sectores como nos sea posible, creemos que el futuro regional pasa por especializarse en sectores concretos que permitan aunar esfuerzos en pos de un futuro más saludable. Así, nuestro trabajo debe ir encaminado a fortalecer los sectores productivos con más

arraigo, generar las condiciones de trabajo favorables y en ofrecer viviendas a precios asequibles.

Por otro lado, hemos podido ver también que para el año 2001 el número medio de efectivos por familia es de tres, cifra que incluso sigue descendiendo. Si la esperanza de vida va en aumento y la mujer, que tradicionalmente se ha encargado de los cuidados de los ancianos, se va incorporando al mercado de trabajo, se están dando las bases para un futuro problemático con relación a todas estas personas dependientes mayores de 65 años. En este sentido tenemos que empezar a pensar en un sistema que ponga en marcha políticas activas que puedan hacer frente a esta problemática, prever las necesidades que va a tener el municipio en cuanto a infraestructuras y crear los servicios de apoyo necesarios para las personas dependientes.

Como vemos, los efectos económicos, y sociales que se prevén con estas tendencias, son importantes. Tendrán efectos en la organización de nuestra sociedad, que tiene que re-pensar el sistema de pensiones, con un incremento de las personas dependientes, lidiar con una población activa cada vez más envejecida y un menor volumen de población activa joven por poner algunos ejemplos. Estas estimaciones que atienden a las incidencias de factores en la dinámica demográfica como las bajas tasas de fecundidad y la mayor longevidad de la población sólo pueden cambiar su curva de crecimiento mediante la intervención de otros factores como pueden ser la inmigración de personas jóvenes de otros países y sobre todo favoreciendo que la población joven actual se quede en el municipio, con un sistema de oferta de vivienda en condiciones y posibilidad de empleo estable.

Teniendo en cuenta la evolución de la población de 16 y más años ocupada que reside en Ermua respecto de su lugar de trabajo, hemos podido observar que durante el período de 1996 a 2001, ha habido un ligero incremento de la oferta de puestos de trabajo en el propio municipio. Esto ha podido ser debido a la creación de nuevas iniciativas empresariales a lo que el Area de Promoción y Empleo lleva contribuyendo con políticas activas de creación de empleo. Es evidente que una mayor oferta de puestos de trabajo contribuye al desarrollo de nuestro municipio, tanto en el desarrollo poblacional como en el económico.

2 Análisis Estructura Tejido Económico

2.1 Análisis Sectorial del Tejido Económico (Número de Empresas)

En algunos documentos antiguos, se designa a Ermua con el sobrenombre de Villa Ferrea, sin duda, por su histórica dedicación a la manipulación del hierro, característica además de todo el valle de Deba.

Zona fronteriza y de fricciones constantes, fue escenario de las luchas banderizas, lo que obligó a la construcción de torres y murallas defensivas. En épocas de paz se hicieron caminos de relaciones cordiales y de tráficos mercantiles. Así, desde antiguo, pasó por Ermua un camino Real de comunicación entre Vizcaya y Guipúzcoa, que fue una de las razones de prosperidad del pueblo. La Villa de Ermua sufrió un crecimiento desmesurado en la década de los 60-70, como consecuencia de la acogida de gran parte de los inmigrantes que acudían al entorno de la floreciente industria de Eibar en busca de trabajo. De esta manera, la población de Ermua pasó en apenas una década de 3.000 a 18.000 habitantes. Actualmente, y según el censo del padrón municipal, Ermua cuenta con una población de 16.474.

A pesar de su industrialización tardía, su privilegiada situación y su tradición ferrona, han llevado a Ermua un importante crecimiento, ya que ha servido para descongestionar las saturadas zonas industrializadas anteriormente tanto vizcaínas como guipuzcoanas. Esta absorción de establecimientos industriales ha sido muy fuerte junto con Eibar, con la que le une lazos económicos desde antiguo.

Entender cómo se encuentran actualmente los diversos sectores económicos y ver la evolución de su comportamiento serán las claves del estudio que nos ocupan. Esta información es interesante a la hora de planificar acciones de mejora de empleo y adaptar las medidas específicas para favorecer un tejido económico acorde con las necesidades tanto del mercado como de la población respetando las características del entorno.

En un primer momento vamos a analizar los sectores de nuestro municipio, cómo han evolucionado en número de establecimientos y de empleos en los últimos años. Esto

es fundamental ya que nos va a dar una idea de cómo ha ido evolucionando el empleo en Ermua, no sólo en número sino también en especialidad. El objetivo es descubrir qué sectores han ido creciendo a pesar de las dificultades y favoreciendo la creación de empleo y cuáles han ido perdiendo fuerza y perdiendo activos. Es nuestro objetivo el de fortalecer aquellos sectores impulsores de nuestra economía y con un futuro más o menos claro, pero sin dejar de apoyar a aquéllos que se encuentran en declive o estancamiento en su ciclo de vida. En este sentido, hasta ahora el sector industria ha sido la base del empleo de nuestro municipio, y aunque, como se verá, se encuentra en su fase de madurez, se seguirá atendiendo a sus necesidades ya que es el principal sector generador de empleo en nuestro entorno.

Es imprescindible tener un conocimiento actualizado y veraz de la situación de cada sector para poder poner en marcha medidas y actuaciones que los refuercen y también para poder orientar a todas aquellas personas que se planteen su incorporación al mercado laboral. Son muchas las acciones que tenemos que realizar en los próximos años tanto en cuestiones formativas, como de espacio para ubicación de nuevas actividades, orientación hacia mercados de futuro, promoción de la innovación, etc. Para ello, necesitamos tener una visión amplia del contexto actual en el que vivimos y de las previsiones económicas internacionales de futuro para determinar una meta y unos medios para lograrla.

Para comenzar este estudio creemos necesario ofrecer los siguientes datos recogidos por Egailan sobre el número de establecimientos de los diversos sectores desde el año 1995 hasta el año 2004.

Establecimientos y empleo en Ermua según actividad y periodo.

	1995	1996	1997	1998	1999	2000	2001	2002	2003	2004
Total de actividad	869	930	973	1030	1047	1053	1043	1039	1051	1043
C/D/E. Industrias y energía	104	98	108	108	105	106	102	103	108	103
F. Construcción	105	108	124	138	145	143	157	162	174	178
G. Comercio; reparación de vehículos de motor	331	325	319	335	330	336	330	317	313	306
H. Hostelería	132	132	135	138	138	137	119	123	117	106
I. Transporte, almacenamiento y comunicaciones	21	110	109	122	124	117	115	113	115	117
J/K. Intermediación financiera y serv.a emp.	59	54	64	75	87	93	95	105	108	120
L/M/N/O. Otras actividades de servicios	117	103	114	114	118	121	125	116	116	113
Total empleo	3282	3355	3405	3432	3507	3555	3747	4012	4000	4069

Fuente: Eustat, elaboración propia.

Establecimientos y empleo en CAPV según actividad y período.

	1995	1996	1997	1998	1999	2000	2001	2002	2003	2004
Total de actividad	137804	146306	154293	161667	165402	168264	166914	170479	171988	175412
C/D/E. Industrias y energía	13357	13914	15339	15718	15811	15872	15139	15328	15185	15120
F. Construcción	13589	14168	15531	16952	18650	19860	21203	22323	23070	23990
G. Comercio; reparación de vehículos de motor	48034	47939	46980	48207	47061	47344	45987	46184	45747	45972
H. Hostelería	15507	15983	16626	17074	16982	16940	14913	15119	14831	14879
I. Transporte, almacenamiento y comunicaciones	5084	13667	14957	15543	15828	15670	15378	15245	14975	14906
J/K. Intermediación financiera y serv.a emp.	19843	19623	22832	25293	26866	28048	29790	31133	32627	34470
L/M/N/O. Otras actividades de servicios	22390	21012	22028	22880	24204	24530	24504	25147	25553	26075
Total empleo	633092	647181	661900	679535	721087	743829	759583	788663	806220	820043

Como podemos observar en el gráfico adjunto:

- el sector que más ha variado ha sido el de la construcción, aumentado un 69%,
- el número de establecimientos que pertenecen a Industrias y energía, ha decrecido en un 0,9% en los últimos 10 años
- Comercio y reparación de vehículos a motor se ha reducido en un 7,8%
- Hostelería ha sufrido un decrecimiento del 19,69%
- transporte, almacenamiento y comunicaciones han incrementado notablemente, pasando de 21 establecimientos en el año 1995 a 117 en el año 2004
- También ha incrementado el número de establecimientos intermediación financiera y servicios a empresas doblando su número.

Antes de entrar en mayores profundizaciones, un hecho que destacamos es que estamos viviendo una época de externalización, conocido como outsourcing, en el que las empresas industriales tratan de subcontratar una serie de actividades que no son su actividad principal, surgiendo numerosas empresas en los siguientes campos:

- Prevención de riesgos, consultorías de formación, gestión y administración, servicios financieros, contabilidad, marketing, y sobre todo las empresas que se dedican a las nuevas tecnologías de la comunicación y de la información. Las nuevas tecnologías de la información y la comunicación han evolucionado muy rápidamente y han resultado ser una revolución en el mundo empresarial, favoreciendo a su vez el outsourcing y la creación de actividad.

Todas estas empresas han demostrado facilitar el trabajo de las otras de manera que, incluso reduciendo costes, les permite dedicarse por completo a su actividad principal

sin tener que dedicar, como decimos, personal o/y otros recursos a actividades que no son propias de su especialidad. Según la revista Estrategia Empresarial, el sector servicios a empresas ha sido el sector con mayor crecimiento neto de empleo de la economía vasca entre 1985 y 1996 logrando un importante crecimiento cuantitativo y cualitativo del sector.

El sector servicios a empresas ha sido el sector con mayor crecimiento neto de empleo de la economía vasca entre 1985 y 1996 logrando un importante crecimiento cuantitativo y cualitativo del sector.

2.2 Análisis estadístico de los sectores industrias y energía, construcción y servicios por establecimientos creados.

Analizando los datos que tenemos sobre actividad y empleo, en primer lugar, hemos podido observar que durante los últimos nueve años, y en relación la creación de nuevos establecimientos el sector industrial de Ermua ha mejorado su posición en relación con la media de la CAPV ya que ha aumentado 0,96% en el periodo que va desde 2001 a 2004 mientras que en el resto de la Comunidad Autónoma este mismo sector ha experimentado retroceso del 0,13% en ese periodo. Sin embargo, si nos fijamos en el sector servicios vemos que éste ha perdido en Ermua un 2,81% en los tres últimos años mientras que en el conjunto de la CAPV el índice ha aumentado un 4,39% en el mismo periodo.

Por último, el sector de la construcción ha evolucionado de similar manera tanto en Ermua como en la media de la CAPV, y ha sido el sector que más ha crecido en cuanto a número de establecimientos. Aunque este índice tratado aisladamente debe no es indicador de resultados definitivos, sí parece que la actividad industrial se consolida en Ermua frente a parámetros menos positivos en el resto de la Comunidad. A su vez, el sector servicios ha experimentado un retroceso importante que conviene ser analizado posteriormente.

Comparativa del número de establecimientos de Ermua con el territorio histórico y la CAPV en el año 2004. Porcentaje de establecimientos:

Incremento establecimientos y empleo en Ermua según actividad y periodo.

	1995	2004	Incremento %	2001	2004	Incremento %
Total de actividad	869	1043	20,02%	1043	1043	0,00%
C/D/E. Industrias y energía	104	103	-0,96%	102	103	0,98%
F. Construcción	105	178	69,52%	157	178	13,38%
Servicios	660	762	15,45%	784	762	-2,81%
Total empleo	3282	4069	23,98%	3747	4069	8,59%

Incremento establecimientos y empleo en CAPV según actividad y periodo.

	1995	2004	Incremento %	2001	2004	Incremento %
Total de actividad	137804	175412	27,29%	166914	175412	5,09%
C/D/E. Industrias y energía	13357	15120	13,20%	15139	15120	-0,13%
F. Construcción	13589	23990	76,54%	21203	23990	13,14%
Servicios	110858	136302	22,95%	130572	136302	4,39%
Total empleo	633092	820043	29,53%	759583	820043	7,96%

	Industria y energía	Construcción	Comercio , hostelería y transportes	Banca, seguros y serv. a empresas	Otras actividades de servicios
Euskal AE / C.A. de Euskadi	8,62	13,68	43,19	19,65	14,87
Bizkaia	7,47	12,58	45,13	20,45	14,38
Ermua	9,88	17,07	50,72	11,51	10,83

	Industria y energía	Construcción	Comercio , hostelería y transportes	Banca, seguros y serv. a empresas	Otras actividades de servicios
Euskal AE / C.A. de Euskadi	15.120	23.990	75.757	34.470	26.075
Bizkaia	6.694	11.268	40.428	18.318	12.881
Ermua	103	178	529	120	113

Fuente: Eustat. Elaboración propia

De los datos obtenidos de EUSTAT podemos sacar alguna conclusión en relación a la evolución del empleo cada sector económico en Ermua Así, al igual que en el conjunto de la Comunidad Autónoma, en el período comprendido entre 1981 y 2001 se observa una clara tendencia de retroceso, de pérdida constante de efectivos, en el sector industria, mientras que sectores como el de la construcción o servicios han experimentado importantes alzas. En este sentido, podemos observar como en el año 81 la industria suponía más del 73% del número de trabajadores de la Villa mientras que el sector servicios era tan solo de un 20%; en el año 2001 este desequilibrio deja de producirse y la proporción es de 52% para la industria y 37% para los servicios.

De estas estadísticas, junto a otras que estamos analizando a lo largo de este estudio, se pueden extraer algunas conclusiones. En primer lugar, es evidente que la crisis industrial ha afectado con fuerza al sector, el cual ha visto reducido su importancia en el contexto económico global. Actualmente, como se ha visto anteriormente, el sector industrial sigue en un proceso de incertidumbre y adaptación a la nueva economía, lo cual sigue suponiendo un leve retroceso, aunque en este caso, parece que las empresas del entorno de Ermua están aguantando mejor que la media de la CAPV ya que las reestructuraciones industriales no han sido especialmente importantes en los sectores industriales asentados en la comarca. Sin embargo, dados los importantes

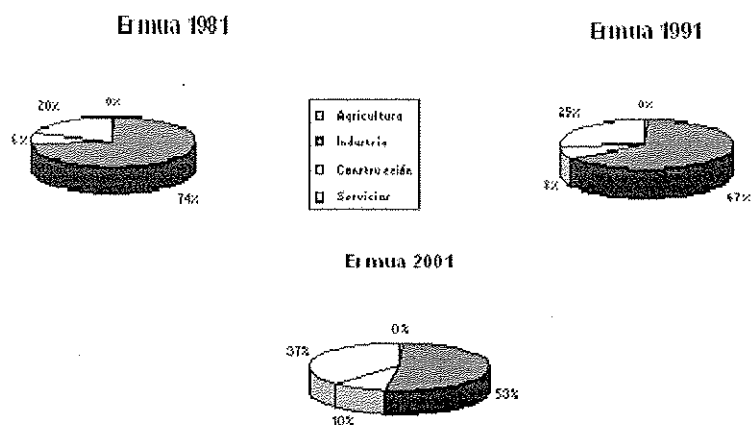
cambios experimentados en el mercado internacional con la entrada en acción de as nuevas economías asiáticas, sectores como el de la automoción, implantado en Ermua, están en grave riesgo.

Por otro lado, hemos visto como estas reestructuraciones en la industria han ido en paralelo al auge del sector servicios. Teniendo en cuenta estos datos podría establecer un vínculo entre la pérdida de empleo industrial y la generación de puestos de trabajo dedicados a los servicios. En este sentido, puede parecer lógico que en época de crisis las empresas traten de minimizar costes rápidamente y, como ya se ha visto, una de las formas de hacerlo es a través de la externalización de actividades, el llamado outsourcing, que en el marco de las nuevas estrategias de competitividad favorece la creación de nuevas actividades económicas. Junto a esto, es factible también que muchos de los/as trabajadores/as que perdieron su empleo en este período de reestructuración industrial crearan sus propios negocios de servicios a las empresas que externalizaban algunas actividades.

Uno de los problemas que se puede generar con este tipo de actuaciones en el futuro está referido a la formación requerida para consolidar empresas de servicios a las empresas industriales. En este sentido, éstas últimas están, cada vez más, experimentando procesos de automatización e innovación que harán necesario formación muy cualificada en el personal que les suministre determinado servicios.

Esta tendencia en la evolución del empleo por sectores queda claramente fijada en el gráfico de la página siguiente, mostrando cómo el sector industria tiene una clara tendencia a la baja mientras que el sector servicios tiene una clara tendencia al alza.

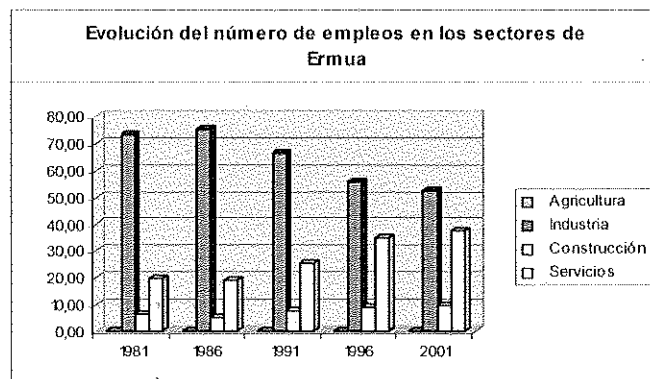
Eliminado: <sp>



Fuente: Eustat, Elaboración propia

En definitiva, tal y como vemos en la gráfica:

- el sector predominante en cuanto a creación de actividad sigue siendo el sector industrial, a pesar de que el número de empleos que ofrece ha ido reduciéndose
- El mayor número de establecimientos ha sido creado en el sector servicios, el cual está generando cada vez más empleo, alcanzando tasas importantes. Dentro de este sector, hay que señalar que donde más establecimientos se han creado han sido en servicios a otras empresas
- El sector de la construcción, al igual que en toda la Comunidad Autónoma, ha sido otro grupo que ha generado importantes crecimientos de empleo durante



estos últimos años.

- En cuanto a número de establecimientos, señalar que la construcción, está por encima de los territorios de referencia de la CAPV al igual que el comercio, hostelería y transporte. Sin embargo, los establecimientos dedicados a banca, seguros y servicios a empresas, por un lado, y otras actividades de servicios por otro están todavía muy por debajo de los territorios de referencia.

De estos datos podemos sacar unas conclusiones finales que deberían ser tenidas en cuenta a la hora de diseñar estrategias de futuro. En primer lugar, es evidente el deterioro sufrido por el sector industrial reduciendo su importancia en el global de la economía ermutarra. Sin embargo, por un lado, este sector sigue siendo el de mayor importancia en la generación de riqueza en la comarca representando un 53% del total del tejido empresarial. Por otro lado, el retroceso en los últimos 4 años ha sido mucho menor que el sufrido en la media de la CAPV lo cual nos hace pensar que el sector industrial ubicado en nuestro área, especialmente automoción, está consiguiendo posicionarse en los mercados nacionales e internacionales. Esto nos da una idea de que es imprescindible establecer los mecanismos y medios necesarios para apoyar esa consolidación de la actividad industrial en la zona y garantizar una adaptación a los nuevos retos de la economía mundial.

Otra de las conclusiones que se pueden extraer de estos datos es que las empresas de servicios a otras empresas, aunque todavía permanecen por debajo de la media de la CAPV, se están consolidando en nuestro tejido económico. Esto supone la creación de redes de trabajo y creación de marcos de colaboración que debieran ser fomentados con fuerza en el futuro. Sin embargo, como ya hemos comentado anteriormente, la prestación de estos servicios requiere una formación determinada que hasta ahora no suponía una gran cualificación y que muchas veces provenía de la propia experiencia profesional de trabajadores/as que habiendo trabajado en alguna empresa industrial ofrecía un servicio que ya conocía una vez externalizado el mismo. Sin embargo, el paso a sistemas más innovadores en las empresas hace pensar que el futuro reclamará personal mucho más cualificado para ofrecer servicios mucho más técnicos.

2.2.1 Número de Empresas de base tecnológica y/o encuadradas en el sector de las TIC

Una empresa de base tecnológica es aquella cuya actividad requiere la generación o un uso intensivo de tecnologías, algunas de ellas no totalmente maduras, para la generación de nuevos productos, procesos o servicios (Storey y Tether, 1998). Aunque este tipo de empresas supone normalmente un porcentaje pequeño respecto del total de empresas creadas en un lugar en un determinado periodo de tiempo, su importancia relativa en los procesos de innovación tecnológica es muy superior. Son ellas las que, asumiendo un mayor riesgo, aceleran la madurez de las tecnologías y, en definitiva, alimentan la innovación tecnológica. Pero también cumplen con otra importante función: incrementar la competencia empresarial forzando a otras empresas a acelerar su transformación, su red de alianzas estratégicas y la renovación de productos y servicios.

La importancia de estas empresas durante la pasada década, como base de la nueva economía, su contribución a la creación de empleo de calidad y su capacidad de generar un alto valor añadido en la actividad económica, ha sido objeto de numerosos análisis y puesta en marcha de programas y medidas de apoyo específicos (Caracostas y Muldur, 1998; OCDE, 1999).

En este sentido, este tipo de empresa puede cumplir dos funciones principales. Por un lado, pueden ayudar a resolver uno de los problemas encontrados en el proceso de innovación, la dificultad en comercializar la tecnología generada. Este fenómeno es especialmente preocupante cuando se analiza el gran número de desarrollos tecnológicos (muchos de ellos financiados por las administraciones públicas) que, a pesar de su éxito técnico, no logran llegar al mercado. Las nuevas empresas de base tecnológica aparecen, precisamente, como uno de los mecanismos que más pueden ayudar a este proceso ayudando a valorizar los resultados generados en la investigación científica y tecnológica de carácter público, ya que además de proceder a crear el producto innovador tienen áreas de comercialización que les permite beneficiarse de sus productos.

Por otro lado, estas empresas base tecnológica cumplen una función complementaria a la de las grandes empresas y ambas coexisten en el desarrollo tecnológico y en los

procesos de innovación. El desarrollo de nuevos productos supone un riesgo importante ya que requiere esfuerzos económicos que las empresas industriales no están dispuestas a asumir. Así, las de base tecnológica, que disponen de los medios cualificados necesarios, tienen como función principal acometer los procesos de innovación tecnológica de mayor riesgo, generalmente ligados a tecnologías disruptivas (que producen un cambio drástico en el estado del arte), complementando el esfuerzo realizado por los laboratorios de las grandes industrias.

Ermua, como hemos explicado anteriormente, se caracteriza por tener un tejido económico basado principalmente en la industria y especialmente en el sector de la automoción. Sin embargo, en el año 2004, Ermua contaba con sólo 5 empresas inscritas en los registros como empresas del sector de las TIC (ver cuadro), lo cual nos dice que existen importantes carencias en este sector en nuestro entorno.

CNAE-93	1995	1996	1997	1998	1999	2000	2001	2002	2003	2004
45216 Const. de líneas de telecomunicaciones	0	0	0	1	2	3	4	2	2	2
64200 Telecomunicaciones	1	1	1	1	1	0	0	0	0	0
72100 Consulta de equipo informático	0	0	0	0	0	0	0	0	1	1
72200 Consulta aplicaciones informáticas y suministro programas infor.	0	0	0	0	0	1	1	0	0	0
72220 Otras act. de consultoría y suministro de programas informáticos	0	0	0	0	0	0	0	0	0	1
72600 Otras act. relacionadas con la informática	0	0	0	0	0	0	0	0	0	1
TOTAL	1	1	1	2	3	4	5	2	3	5

Fuente: Eustat. Elaboración propia

En este sentido, si tenemos en cuenta lo dicho anteriormente sobre las empresas de base tecnológica relativo a su capacidad de generar importantes beneficios económicos y complementar la investigación de las actividades de la industria, el importante peso económico de la industria en nuestra comarca y la necesidad cada vez más intensa de generar productos y procesos más innovadores, vemos que por una lado, la potenciación de este tipo de empresa tecnológica puede suponer un importante impulso del sector industrial, y por otro, si no se ofrece un sector tecnológico fuerte a la industria, sus empresas no podrán realizar los esfuerzos necesarios para competir en la economía mundial.

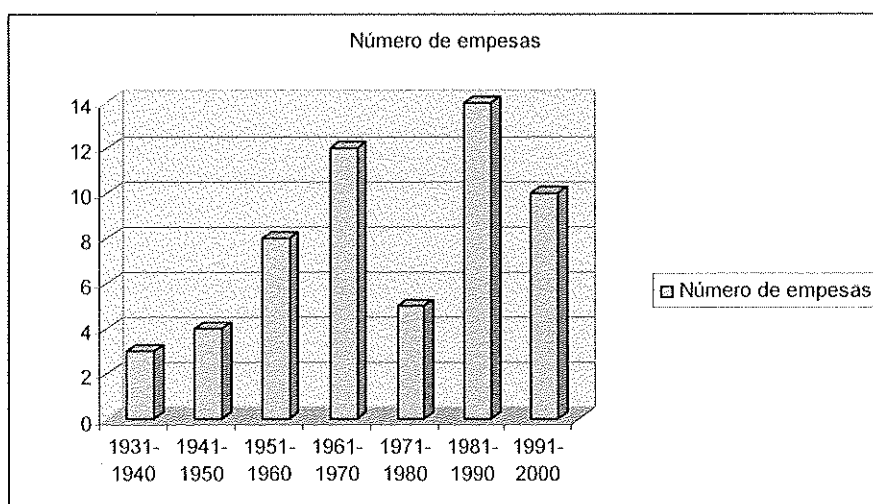
Teniendo en cuenta estas bases parece necesario, hoy más que nunca, desarrollar estrategias que permitan crear las infraestructuras y los recursos requeridos para fomentar la creación de bases tecnológicas que den un importante valor añadido al sector industrial local. En este sentido, las acciones pasan por analizar las

necesidades del sector, invertir en infraestructuras y formación cualificada y captar capital económico y humano.

2.3 Antigüedad de las Empresas (Por sectores)

En cuanto a la antigüedad de las empresas, la mayor parte de los datos de que disponemos hace referencia al sector industrial y recogen información sobre entidades ubicadas en los polígonos industriales de la zona.

Estos datos nos indican cómo el proceso de instalación de empresas en nuestro entorno tuvo una evolución ascendente sostenible hasta la década de los 60 en la cual se experimentó una explosión industrial que asentó que tejido económico de la región. Posteriormente, se percibe cómo la crisis vivida en los años 70 afectó duramente al desarrollo industrial y el proceso de crecimiento se ralentizó fuertemente. Fue en los años 80 cuando el sector se recuperó de la crisis, estabilizándose en los años 90.



Fuente: Área de Promoción y Empleo

Estos datos demuestran cómo nuestro tejido industrial ha sabido consolidarse en el tiempo y seguir creciendo a pesar de las numerosas crisis vividas. Esto indica su arraigo en la zona y su capacidad impulsora de la economía local, lo cual ha de tenerse en cuenta en el desarrollo de estrategias de futuro.

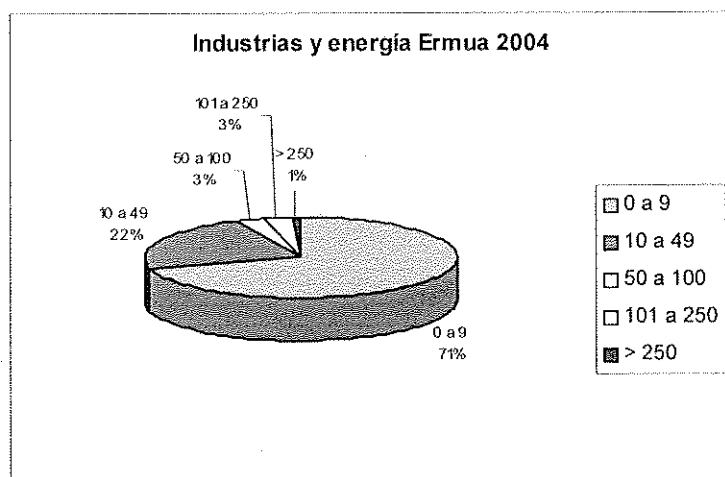
2.4 Análisis del Tamaño de las Empresas (Por Sectores)

La siguiente tabla que muestra los datos del número de trabajadores/as por empresa y sector ha sido realizada con los datos obtenidos de las base de datos del Eustat, en el que se incluyen todo tipo de empresas. El número de trabajadores/as en cada entidad determina la denominación de las misma como micropyme (0 a 9 trabajadores/as), PYME (de 10 a 50), mediana empresa (de 50 a 250) y gran empresa (más de 250).

		1995	1996	1997	1998	1999	2000	2001	2002	2003	2004
C/D/E. Industrias y energía	0 a 9	75	69	84	82	77	78	73	74	79	73
	10 a 49	20	20	16	17	19	20	22	22	22	23
	50 a 100	5	5	4	5	5	4	3	3	3	3
	101 a 250	3	3	3	3	3	3	3	3	3	3
	> 250	1	1	1	1	1	1	1	1	1	1
F. Construcción	0 a 9	104	106	121	135	140	137	150	156	169	172
	10 a 49	1	2	3	3	5	6	7	6	5	6
	50 a 100	0	0	0	0	0	0	0	0	0	0
	101 a 250	0	0	0	0	0	0	0	0	0	0
	> 250	0	0	0	0	0	0	0	0	0	0
G. Comercio; reparación de vehículos de motor	0 a 9	328	323	317	334	329	334	328	315	311	305
	10 a 49	3	2	2	1	1	2	2	2	2	1
	50 a 100	0	0	0	0	0	0	0	0	0	0
	101 a 250	0	0	0	0	0	0	0	0	0	0
	> 250	0	0	0	0	0	0	0	0	0	0
H. Hostelería	0 a 9	132	132	135	138	138	137	119	123	117	106
	10 a 49	0	0	0	0	0	0	0	0	0	0
	50 a 100	0	0	0	0	0	0	0	0	0	0
	101 a 250	0	0	0	0	0	0	0	0	0	0
	> 250	0	0	0	0	0	0	0	0	0	0
I. Transporte, almacen y comunicaciones	0 a 9	21	110	109	122	124	116	114	113	114	116
	10 a 49	0	0	0	0	0	1	1	0	1	1
	50 a 100	0	0	0	0	0	0	0	0	0	0
	101 a 250	0	0	0	0	0	0	0	0	0	0
	> 250	0	0	0	0	0	0	0	0	0	0
J/K. Intermediación financiera y serv.a emp.	0 a 9	59	54	63	74	86	92	94	103	107	99
	10 a 49	0	0	1	1	1	1	1	1	0	13
	50 a 100	0	0	0	0	0	0	0	0	0	6
	101 a 250	0	0	0	0	0	0	0	0	0	1
	> 250	0	0	0	0	0	0	0	0	0	0
L/M/N/O. Otras actividades de servicios	0 a 9	106	92	102	102	108	111	115	104	104	99
	10 a 49	10	10	11	11	9	9	9	11	11	13
	50 a 100	1	1	1	1	1	1	1	1	1	1
	101 a 250	0	0	0	0	0	0	0	0	0	0
	> 250	0	0	0	0	0	0	0	0	0	0

Fuente: Eustat. Elaboración propia

De los datos anteriores podemos extraer el siguiente gráfico representativo.



Fuente: Eustat. Elaboración propia

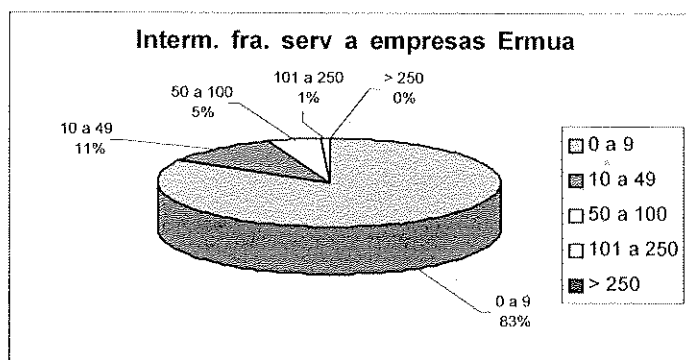
Como podemos ver, en lo que se refiere a las **empresas en general**, la mayor parte de ellas son micropymes con no más de 9 trabajadores en cada una de ellas. Esto supone un tejido empresarial muy vivo pero a la vez muy variable, ya que los vaivenes económicos afectan con más fuerza a estos pequeños negocios. Esto no quiere decir que necesariamente el empleo que se pueda destruir en un período de crisis sea mayor debido a esta debilidad estructural de las micropymes ya que dependiendo del sector afectado por esta crisis una gran empresa puede generar más paro que estas pequeñas. Sin embargo, sí parece razonable tratar de consolidar estas pequeñas estructuras de manera que tengan capacidad para poder adaptarse a los potenciales retos del mercado.

En lo que al **sector industrial** en concreto se refiere, siguiendo el patrón anterior, el tamaño de los establecimientos de Ermua es fundamentalmente el de micropymes como puede observarse en el gráfico. Así el 71% de las empresas tienen menos de 10 trabajadores/as y el 22% no más de 40. En nuestro entorno sólo hay una empresa que tiene más de 250 trabajadores y tres de ellas cuentan con un número comprendido entre 100 y 250.

Esta importante presencia de micropymes en el sector industrial tiene también importantes consecuencias. Así, sin ánimo de ser rigurosos, por un lado podemos

afirmar que la mayoría del tejido industrial de nuestro entorno padece de debilidad estructural en la medida en que está compuesto en gran parte por pequeñas empresas con una única actividad y uno o pocos clientes. En esta situación, estas pequeñas empresas son muy susceptibles de padecer con fuerza cualquier situación de riesgo o retroceso del mercado ya que normalmente dependen de uno o muy pocos clientes y su capacidad de adaptación es muy limitada. Sin embargo, esta multiplicidad de empresas tiene varios aspectos positivos; así, esto demuestra el arraigo industrial en nuestra zona y el espíritu empresarial, lo cual ha de tenerse en cuenta al desarrollar políticas económicas.

En cuanto a la estructura de los establecimientos que se dedican a intermediación financiera, y servicios a empresas, vemos que tan solo seis de ellas se puede calificar como mediana empresa y en su gran mayoría se trata de pequeñas empresas; el 83% de las empresas que pertenecen a este sector tienen menos de 10 trabajadores/as.

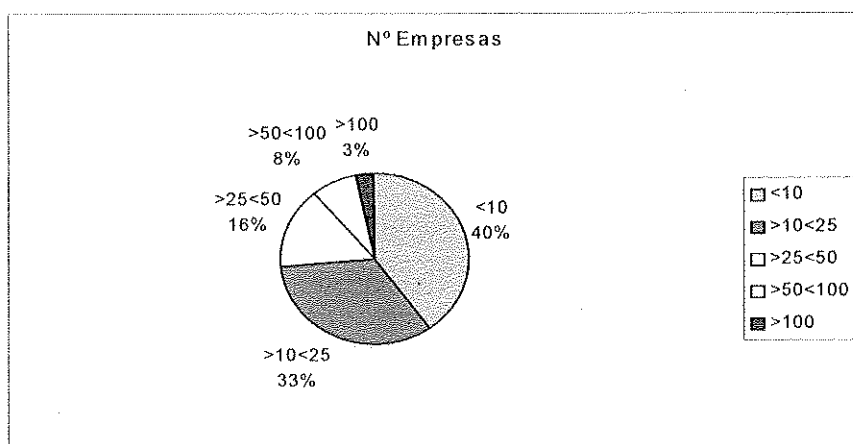


Fuente: Eustat. Elaboración propia

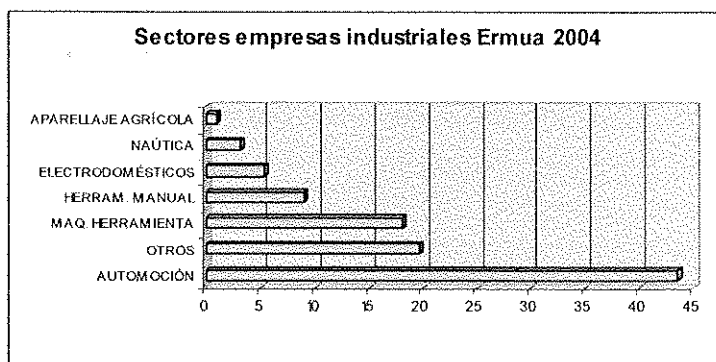
Llama la atención la evolución que ha tenido el sector de la intermediación bancaria y el servicio a las empresas ya que los datos relativos a los establecimientos que tienen menos de 10 trabajadores/as apenas ha sufrido variación pero en lo relativo a los establecimientos que tienen entre 10 y 49 trabajador/as, del año 2003 al año 2004, se han creado 13 empresas nuevas, y con relación a empresas con entre 50 y 100 trabajadores/as se han creado 6 sociedades.

Como hemos visto, nuestras empresas son la mayoría de tamaño pequeño con no más de 25 trabajadores/as (el 73% de las mismas tienen menos de 25 trabajadores/as). Se trata de empresas familiares que por diversos motivos no han tenido posibilidad de crecer. En comparación con empresas del Duranguesado vemos

como en esta área el 22% son empresas con más de 100 trabajadores/as lo cual sobrepasa con creces el porcentaje de nuestro municipio. En el área del Duranguesado el 35% de las empresas tienen menos de 50 trabajadores (frente al 93% de Ermua), y el 22% tiene de 51 a 100 (frente al 3% de Ermua)



2.5. Análisis de los sectores objetivo del Tejido Industrial:



Fuente: Eustat. Elaboración propia

AUTOMOCIÓN	43,60%
OTROS	19,64%
MAQ. HERRAMIENTA	18,10%
HERRAM. MANUAL	9%
ELECTRODOMÉSTICOS	5,45%
NAÚTICA	3,24%
APARELLAJE AGRÍCOLA	1,02%

En el Área de Promoción y Empleo, se han realizado numerosos contactos con las empresas industriales del entorno que han tenido como objetivo conocer de primera mano las características de nuestro tejido económico. Dentro de los análisis que se realizan, se estudian los sectores productivos a los que pertenecen nuestras empresas, para lo cual se ha tenido en cuenta el mapa de Clusters del País Vasco aprobado por el Gobierno Vasco. En nuestro estudio hemos tenido en cuenta de manera individual las actividades más representativas de nuestro tejido empresarial y de manera agrupada todos aquellos sectores que no tienen un peso suficiente por sí mismos.

En este estudio hemos podido demostrar algo que ya conocíamos y es que el sector predominante en nuestro ámbito es el de la automoción, representando un 43,6% del total de sectores productivos. El segundo lugar en cuanto a peso específico no está referido a ningún sector en concreto sino que se refiere a varios sectores que al no tener el suficiente valor por sí mismo los hemos agrupado en grupo "otros". En la tercera posición encontramos el sector "máquina herramienta" con un 18,10%. En

definitiva, se puede decir que la automoción y la "máquina herramienta" ocupan como sectores representativos a la mayor parte de la capacidad productiva de Ermua.

En este sentido, si hacemos caso a las previsiones de algunos grupos empresariales en la Comunidad Autónoma según los cuatro sectores de futuro en la CAPV, generadores de riqueza y empleo, van a ser muy los sectores de la aeronáutica, sanidad, telecomunicaciones y energía nos encontramos en una situación de desventaja. Así, entre las empresas de nuestro entorno hay tan solo cuatro que se dedican al sector de la aeronáutica en tan solo un porcentaje de su producción que no llega al 25%; sólo una de ellas se ocupa prácticamente en un 70% a dicho sector. En cuanto a sanidad sólo tenemos desde el año 2003 una empresa que se dedica a la producción y comercialización de aparatos para este sector. Respecto a las empresas de telecomunicaciones ya hemos hablado anteriormente de la situación no muy fuerte en la que nos encontramos con relación a la media de la CAPV, situación que es similar en el sector energético.

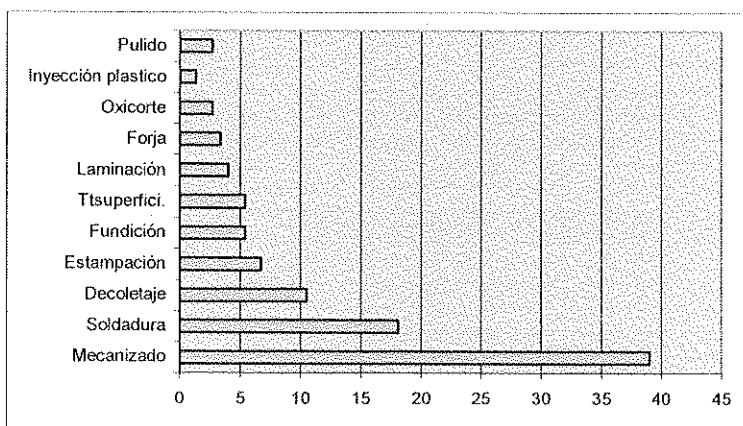
Como vemos, los sectores productivos asentados en nuestro territorio no son los que cuentan con las mejores expectativas. Los sectores con mejores expectativas son aquellos que hoy en día están invirtiendo en investigación y desarrollo, los cuales están desarrollando productos de gran aceptación por el mercado y a un coste menor. Es por tanto un indicador importante a tener en cuenta si queremos desarrollar nuestra industria basada en modelos de producción antiguos con muy poca introducción de nuevas tecnologías.

Dentro de estos sectores arraigados en Ermua el proceso productivo más importante que realizan las pequeñas y medianas empresas de nuestro entorno es el referido a la transformación del metal. Las actividades relacionadas con el mecanizado representan un elevado porcentaje en el conjunto de procesos productivos como vemos en los gráficos que acompañan el estudio.

En la Comunidad Autónoma del País Vasco se fabrica el 80% de la producción estatal de máquina-herramienta, Nuestra Comunidad se sitúa en el 11º lugar como productor y el 8º como exportador en el ranking mundial. Existe una larga tradición del mecanizado en nuestro territorio y dentro del proceso productivo del mecanizado se encuentran *operaciones de mecanización* con arranque de material como torneado,

fresado, taladrado, brochado, mandrinado. Los procesos se basan en sistemas convencionales o mediante control numérico.

A continuación veremos un gráfico en el que se señalan las actividades más representativas de las empresas de la zona:



Fuente: Área de Promoción y Empleo, elaboración propia

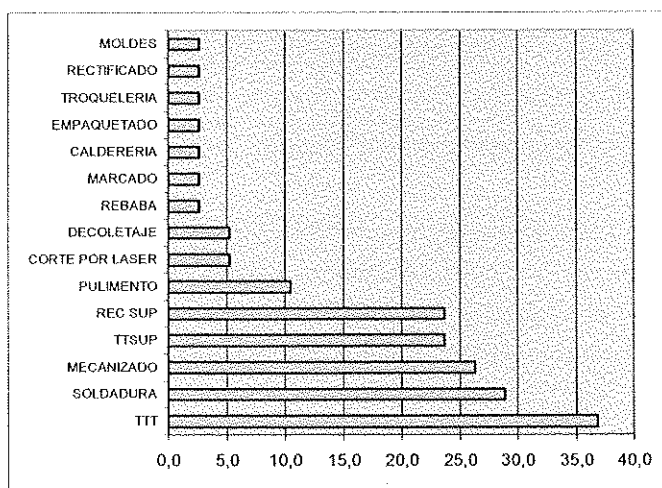
Del estudio realizado hasta el momento el 38% de las empresas mecaniza las piezas mediante procesos de mecanizado con arranque de material, esto es, tornos tanto convencionales como (control numérico) CNC y en menor grado fresadora, seguido por la actividad de soldadura, decoletaje y estampación. De estos datos podemos deducir que la gran mayoría de las empresas del entorno se dedican a realizar "actividades de producción de mecanizado y soldadura". Muchas de las empresas industriales son en su mayoría pequeñas empresas que se dedican a realizar segundas operaciones para otras empresas que pertenecen al sector de la automoción.

En las últimas visitas realizadas las empresas del entorno hemos podido ver cómo éstas están realizando fuertes inversiones en nueva maquinaria. Así a la hora de cuestionarles sobre la procedencia de introducir nuevos procesos productivos que abaraten costes, los/as responsables nos indican que no es esta una previsión a corto plazo y sí, sin embargo, las inversiones en nueva maquinaria que, aún manteniendo los mismos proceso de producción, suponen una mayor automatización de los mismos.

En cuanto las actividades de subcontratación en general, las pymes de nuestro entorno subcontratan servicios en empresas de la propia zona, aunque en algunos casos por razón de especialización o precio tienen que hacerlo fuera de la zona.

Las empresas pequeñas subcontratan actividades como la contabilidad o la gestión contable, ya que no disponen de medios para realizarlo por ellas mismas. En cuanto a los procesos, se observa que los procesos más subcontratados son los Tratamientos Térmicos en un 36,8% de las empresas, seguido por procesos de soldadura y mecanizado.

A continuación presentamos una tabla con los procesos productivos que más se subcontratan:



Fuente: Promoción y Empleo

✓ SUELO INDUSTRIAL: NECESIDADES PERENTORIAS

En otro orden de cosas, uno de los problemas más importantes con los que cuenta el sector Industrial de nuestro entorno, es la falta de suelo industrial. Ermua y los municipios del Bajo Deba están emplazados en espacios naturales muy montañosos donde el terreno urbanizable es muy pequeño o muy costoso. Los polígonos empresariales que disponemos se agotan rápidamente debido a la creación de nuevas empresas y a la renovación de muchas compañías ya existentes que necesitan más espacio para crecer, y a creación de nuevos espacios empresariales son difíciles de conseguir y normalmente a precios muy altos.

En este sentido, en nuestro territorio muchas empresas están introduciendo procesos productivos nuevos, nuevas líneas de producción o ampliación de almacenes que requieren mayor espacio y así nos lo reclaman. Los mayores problemas detectados en Ermua con relación al suelo y las empresas son:

- Existencia de empresas que tienen una planta productiva ubicada en el casco urbano y otra en otros emplazamientos, debido a que durante la rápida expansión industrial de los años 70 comenzaron a ubicarse en el casco urbano y para poder ampliar la empresa tuvieron que salir del municipio. El hecho de que las empresas tengan dividida su producción en diversas plantas alejadas unas de otras hace que los costes de producción sean más altos que la competencia, perdiendo por tanto competitividad.
- Falta de espacio para la carga y descarga de los vehículos en los centros de trabajo que dificulta el trabajo e interfiere en el tráfico que a ciertas horas se hace muy denso.
- Acceso a los polígonos por parte de los/as trabajadores/as que se quejan de que a ciertas horas coinciden muchos vehículos en los polígonos empresariales que les hace perder tiempo de trabajo. A este problema se añade el hecho de que el transporte público no satisface todas las necesidades de los/as posibles usuarios/as, tanto de horario como de ubicación de las paradas. Ya que la ubicación de la zona de parada del transporte público dentro del propio polígono industrial puede estar lejos del lugar del trabajo.
- Coste del suelo industrial muy alto con relación a la media.

Tras las encuestas realizadas a las pymes del entorno con respecto al suelo industrial llegamos a la conclusión de que el 21% de las mismas tiene necesidad de dicho suelo. Actualmente, las empresas de nuestro entorno, Ermua y Mallabia, requieren en total unos 21.000 m² de suelo industrial. Cada una de ellas necesita emplazamientos entre 1.000 m² y 2.000 m². Son empresas de reducido tamaño, tal y como hemos dicho anteriormente de menos de 50 trabajadores.

Hay diversas características particulares de cada una de ellas pero en general percibimos que el tamaño de los pabellones solicitado actualmente es superior al que venían utilizando, ya sea por el aumento de la empresa o por reubicación de las diferentes plantas de producción.

Además de las necesidades de las propias empresas, el Ayuntamiento de Ermua lleva varios años tratando de realizar un desarrollo urbano más acorde a los tiempos que vivimos. Durante los años de mayor fuerza de la expansión industrial se desarrollaba el modelo de ciudad-taller, donde las empresas se ubicaban en el centro del municipio, debajo de las propias viviendas, o entre ellas, lo cual ha generado enormes problemas con el paso del tiempo. Actualmente este modelo de desarrollo urbano es inviable y las ciudades avanzan hacia la mejor de la calidad de vida de los/as ciudadanos/as con menos contaminantes atmosféricos y sonoros que permitan un disfrute del medio urbano en las mejores condiciones de salud posibles. Los contextos urbanos deben acoger hoy en día, viviendas, servicios y ocio, espacio para el ciudadano, no para la industria, la cual debe salir del área urbana.

Con estas premisas, el Ayuntamiento de Ermua desarrolló un importante proyecto que permitió sacar varias empresas del centro urbano y ubicarlas en lugares más apropiados. Así se adquirió el pabellón de la antigua empresa Monroe, Tenneco Automotive, empresa dedicada a la automoción, a la cual se le ofreció un lugar más apropiado a sus necesidades productivas. Este espacio industrial liberado fue ofrecido al mejor precio posible a las empresas ubicadas en el caso urbano que cedieron su espacio al ayuntamiento, el cual lo ha utilizado para infraestructuras más apropiadas al desarrollo urbanos sostenible.

Esta es una de la líneas a seguir, pero las acciones deben ser más amplias de manera que se puedan ampliar la oferta de suelo industrial respetando el medio ambiente. Han de buscarse modelos de desarrollo industrial integrado en el medio ambiente que nos rodee. Esto puede suponer el encarecimiento de este suelo industrial pero también somos conscientes de que la creación de espacios de trabajo atractivos con servicios de gestión sostenible e integrados en el medio ambiente son lugares de atracción de empresas porque los costes de inversión son más fáciles de recuperar y ofrecen una imagen de compromiso de las empresas.

✓ PARTICIPACIÓN DE LA MUJER EN LA ACTIVIDAD INDUSTRIAL DE ERMUA

En este punto, hemos de hacer referencia a la presencia de la mujer en el sector industrial dedicado éste como hemos visto anteriormente al sector de la automoción y a la fabricación de máquina herramienta y con procesos productivos más significativos,

el mecanizado con o sin arranque de viruta, el decoletaje y la estampación. La integración de la mujer en el mundo laboral es una de las estrategias de este municipio y es por tanto necesario analizar su situación en el contexto económico de Ermua.

De los datos que tenemos sobre las empresas del entorno sabemos que la mayoría de los puestos de trabajo actualmente están ocupados por trabajadores hombres. De los 3.271 trabajadores/as registrados en nuestras bases de datos sólo 500 personas son mujeres, es decir el 15% del total. De estas 500 mujeres que hay actualmente trabajando en los polígonos del entorno casi un 28% realizan tareas en oficinas - tareas administrativas, técnicas, compras o comerciales. Normalmente las mujeres que trabajan en el taller desempeñan tareas para las que en un principio no se requiere una determinada cualificación, tales como montaje, verificación u operaciones en prensas, taladros, etc. aunque ya estamos percibiendo cómo las mujeres empiezan a incorporarse a puestos de trabajo que tradicionalmente han pertenecido al sexo masculino como soldadura o fabricación por mecanizado.

En este sentido, es un hecho a tener en cuenta que actualmente la demanda de cualificaciones tales como fabricación por mecanizado es bastante elevada, superando incluso en algunos casos la oferta existente. Actualmente las empresas tienen necesidad de contratar personas cualificadas para trabajar en procesos productivos como torneado o fresado, para lo cual solicitan personas con formación en producción por mecanizado con conocimientos en lectura de planos y en sistemas de verificación.

Teniendo en cuenta que el mayor desempleo se da en el grupo femenino y que las empresas buscan personas cualificadas, el Área de Promoción y Empleo ha puesto en marcha formación ocupacional en estas especialidades para que las mujeres adquieran la formación necesaria para la incorporación a puestos de trabajo de este tipo. En este aspecto también consideramos necesario trasladar la información a aquellas chicas que vayan a realizar algún ciclo formativo para que puedan acceder a una formación que efectivamente está siendo demandada por las empresas de su entorno.

Durante muchos años el proceso de desarrollo económico expansivo que hemos vivido ha hecho que las empresas fueran incorporando en sus cadenas de producción personal a los que no se les requería ningún tipo de formación ya que las empresas

podían asumir un proceso de formación interno a base del aprendizaje del propio trabajador/a. La cualificación era sólo exigida para los puestos ajenos al sistema de producción.

Actualmente el sistema ha cambiado y cada vez estos sistemas de producción son más complejos, requiriendo personal más cualificado. En situación de crisis económicas las empresas tienden a quedarse con el personal más productivo, y ahora más cualificado también. La formación cualificada se ha convertido en piedra angular de la contratación por lo que es necesario ofrecer la formación apropiada para cubrir la demanda de nuestras empresas.

✓ **IMPLANTACIÓN DE SISTEMAS DE CALIDAD**

La certificación de calidad es una forma de demostrar que en la empresa en cuestión existe un sistema de aseguramiento de la calidad de los procesos debidamente implantado que garantiza el mejor servicio o producto. Esto supone ventajas tales como: reconocimiento a escala internacional, argumento publicitario, aumenta la credibilidad de los productos y servicios en el mercado y permite competir de igual a igual con otros fabricantes certificados.

Entre las Normas desarrolladas por el Organismo ISO, han tenido una gran relevancia en las pymes de nuestro entorno la familia de Normas ISO 9000 de Aseguramiento de la Calidad. Aunque de un tiempo a esta parte se está dando cada vez más importancia a la Gestión de la Calidad (la Norma ISO 9001:2000) y a la Calidad Total (modelo EFQM (European Foundation for Quality Management) creado en 1988).

A pesar del elevado coste del Proceso de Certificación, punto crítico sobre todo para las pequeñas empresas, cabe destacar que algunas empresas de nuestro entorno empresarial pertenecientes al sector de la automoción han obtenido la Q de plata, lo cual podría animar a otras a seguir el mismo camino. En este momento existen varias empresas en proceso de certificación. Así, muchas de las empresas industriales de nuestros polígonos han accedido a un programa que proviene de Diputación de Bizkaia que sienta las bases de la EFQM que ayuda a mejorar la forma de gestionar la empresa mediante acciones basadas en la mejora continua. Mediante la aplicación de este programa, han accedido a la certificación de una forma más rápida y sencilla.

2.6 Tipología de Cliente:

Como hemos dicho anteriormente, la característica principal de nuestro tejido industrial es que éste está basado en empresas de tamaño mediano y pequeño (80% son empresas de menos de 50 trabajadores) y que prácticamente la mitad se dedica al sector de la automoción, si bien es verdad que hay pocas empresas que se dediquen sólo y exclusivamente a este sector. Muchas de ellas basan la mayor parte de su riqueza en la automoción aunque también trabajan para otros sectores como la máquina herramienta. Un número importante se encuentra en el nivel 3 o más elevado de la cadena de producción, siendo por tanto subcontratas de subcontratas.

- El 25% de las empresas industriales que se hayan ubicadas en los polígonos industriales trabajan sólo y exclusivamente para el sector de la automoción siendo su tamaño diverso, ya que hay empresas familiares de reducido tamaño y empresas de más de 100 trabajadores/as. El problema principal de estas empresas está referido a la poca diversificación sectorial y del cliente. Estas sociedades no pueden diversificar sus productos ya que tienen que dedicar demasiados recursos personales y económicos a la búsqueda de nuevos clientes y sobre todo a la elaboración de prototipos. Se trata de empresas cuyos procesos productivos se basan fundamentalmente en la fabricación mecánica por mecanizado, fresado, el decoletaje y en menor medida, la soldadura y montaje. Esta falta de diversificación les hace depender en exclusiva de un único sector y normalmente de un único cliente lo cual les pone en situación de dificultad en momentos de crisis sectorial o empresarial de su cliente.
- El 20% de las empresas industriales trabajan para dos sectores: el sector de la automoción y para otro, que en su mayoría se trata del sector de los electrodomésticos y de la máquina herramienta. En este caso la característica común es que son empresas de tamaño medio, en su mayoría tienen entre 10 y 50 trabajadores, y sus procesos productivos son fundamentalmente el mecanizado y decoletaje.
- El porcentaje de empresas que trabajan para tres sectores siendo uno de ellos la automoción, es de un 13,3%. Se trata de empresas de tamaño variado ya que hay empresas que tienen más de 100 personas en plantilla y las hay de menos de 10 trabajadores/as. Los procesos productivos también son variados, ya que algunas

mecanizan, o realizan procesos de decoletaje y otras empresas se dedican mayoritariamente a soldadura, etc. En este caso, los sectores a los que pertenecen las empresas son normalmente los siguientes: electrodomésticos, herramienta manual y máquina herramienta.

- o Muy pocas empresas, menos del 5%, tienen diversificado su producto en cuatro o más sectores. Han sabido ofrecer sus productos entre sectores tales como la automoción, máquina herramienta, electrodoméstico, herramienta manual, cerrajería etc., con lo cual, aunque uno de ellos se resienta la empresa no está sometida a las mismas constantes como otras que se dedican solo en exclusividad o gran parte de su producción al sector de la automoción. Sin embargo, es difícil tener un desarrollo económico aceptable sin cierto grado de especialización, lo cual hace falta asignar muchos recursos para mantener los mismo niveles.
- o El resto de las empresas se dedican principalmente a otros sectores tales como la máquina herramienta, electrodomésticos, industrias gráficas, envasado, armamento, etc.

Las empresas son conscientes de la necesidad de buscar nuevos clientes y de diversificar el producto, aunque esto último es realmente complicado ya que requiere enormes esfuerzos económicos y personal cualificado. La existencia de empresas, ya sean de base tecnológica o no, auxiliares de la industria podría solucionar en gran medida este problema, ya que éstas contarían con los recursos de personal y las empresas industriales podrían externalizar esta actividad de búsqueda de nuevos productos.

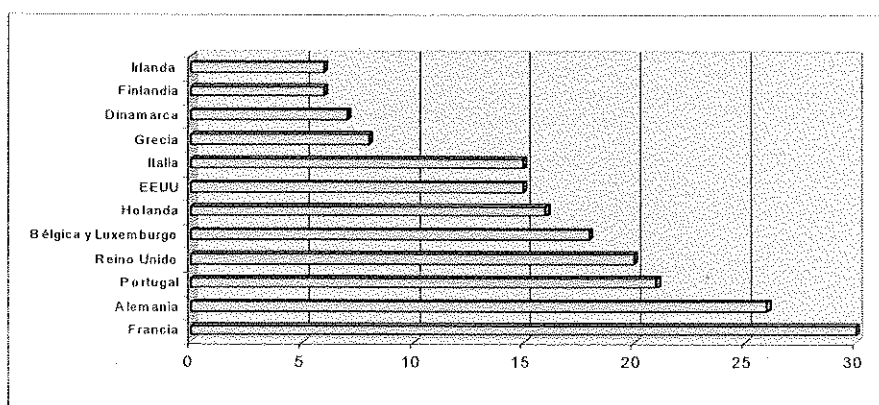
2.7 Actividad de Exportación:

2.7.1 % de empresas que exportan por países:

En el año 1999 el Area de Promoción y Empleo estableció un modelo sistemático de recogida de información de las empresas de nuestro entorno de manera que los datos obtenidos pudieran ser comparados con otros posteriores y establecer así modelos evolutivos de estas empresas. Dicha información hace referencia a los datos básicos identificativos de una empresa y su actividad, entre los que se encontraba información relativa a las actividades de exportación. Estas actividades parecen un buen indicador

de la competitividad de las empresas, las cuales deben poder moverse en mercados internacionales en nuestra economía globalizada. En este sentido, parece evidente que a más participación internacional, más posibilidades existen de mantener los niveles productivos.

Actualmente, en el área de Promoción y Empleo del ayuntamiento de Ermua se tiene información sobre unas 79 empresas industriales repartidas entre los dos polígonos de Ermua y Mallabia. Según estos datos, podemos decir que de ese total de 79 empresas, 20 no realizan ninguna actividad de exportación, y el resto lo hacen principalmente con destino a Francia, Alemania, EEUU y Portugal. En el gráfico podemos observar cómo de las 79 empresas 30 exportan a Francia, 26 lo hacen con destino a Alemania, 21 con destino a Portugal, etc.

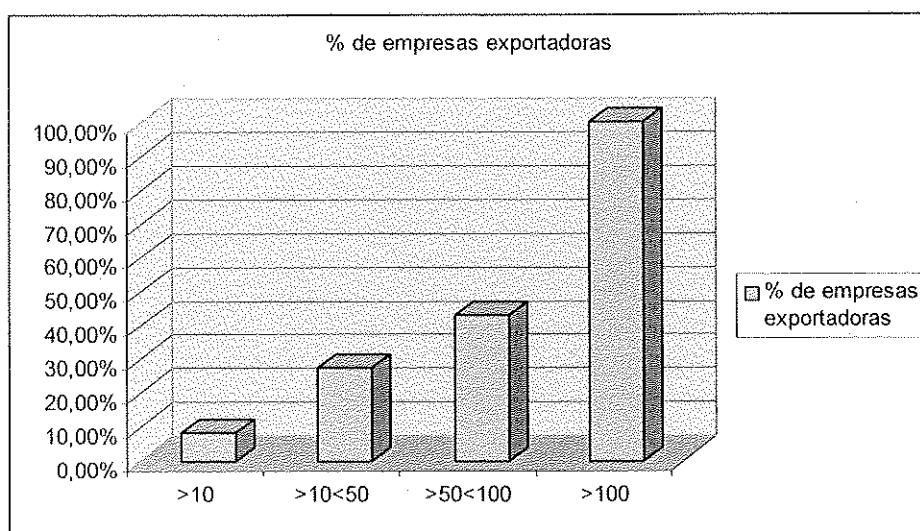


Fuente: Área de Promoción y Empleo

nº de trabajadores/as	nº empresas que exportan	nº empresas
< 10	3	36
>10 <50	12	44
>50 <100	3	7
>100 <250	3	3
>250	1	1

Fuente: Área de Promoción y Empleo

Junto a los datos anteriores, podemos observar cómo existe una relación muy clara entre el número de trabajadores de una empresa y su capacidad de exportación. Así, todas las empresas industriales de los polígonos cuya plantilla es superior a 100, realizan alguna actividad de exportación. En este caso, es reseñable que todas ellas se muevan en el sector de la automoción. Esta capacidad de exportación va reduciéndose a medida que las empresas ven reducido su número de trabajador@s y por ejemplo sólo la mitad de las empresas de tamaño medio tienen alguna actividad de exportación. Dicho porcentaje va disminuyendo hasta llegar a un 8,33% para las microempresas.



Con relación a estas actividades y los problemas derivados detectados en estas entidades podemos destacar:

- Las empresas de tamaño grandes reconocen las posibilidades que estos mercados internacionales les producen y se ven envueltos en una dinámica de búsqueda constante de mercados. No requieren de servicios especiales y a lo sumo necesitan personal cualificado.
- Las empresas medianas empiezan a valorar la toma de estos mercados y valoran la presentación de sus productos en ferias internacionales para lo cual necesitan recursos económicos, humanos e informativos.
- Las empresas pequeñas están sometidas a la productividad y no tienen capacidad de internacionalizarse si bien comienzan a verse signos de preocupación entre ellas siendo la falta de información con respecto a estos temas,

2.7.2 Volumen de Exportación sobre la facturación (Por Países)

De los datos obtenidos para este estudio de la situación del tejido industrial del entorno, hemos querido dar especial importancia al porcentaje de exportación y la facturación como consecuencia de esta actividad ya que, por un lado, esto nos dice qué porcentaje de la producción depende de los mercados internacionales y, por otro, qué productividad se obtiene de dichas tareas.

Aunque la información de la que disponemos no esté demasiado actualizada sí podemos sin embargo extraer algunas ideas claras. Por ejemplo, hoy en día el porcentaje de exportación de las empresas que realizan esas actividades ronda el 30% de la facturación total, lo cual otorga una importancia cada vez más relevante a la internacionalización de las actividades.

