

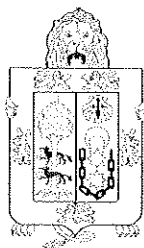
AYUNTAMIENTO DE ERMUA

Área de Promoción Económica, Empleo y Formación

Estudio del desempleo

Ermua. 2006





AYUNTAMIENTO DE LA VILLA DE ERMUA
ERMUA HIRIKO UDALA

Informe sobre la coyuntura del desempleo en Ermua año 2006

*Langabeziak 2006ean Ermuan izan
duen egoerari buruzko txostena*

0 Índice

0	Índice	2
1	INTRODUCCION	4
2	DEMANDANTES POR EDAD Y SEXO	10
	2.1 Datos mensuales	10
	2.2 Gráficos	13
	2.3 Análisis	17
	2.4 Comparativa con el entorno.	23
3	DEMANDANTES POR ACTIVIDAD ECONÓMICA	26
	3.1 TABLAS DE DESEMPLEO POR ACTIVIDAD ECONÓMICA Y SEXO	26
	3.2 GRAFICOS	28
	3.3 Análisis	29
	3.4 Comparativa con el entorno	31
4	DEMANDANTES POR GRUPOS PROFESIONALES	32
	4.1 Datos mensuales	32
	4.2 Gráfico	33
	4.3 Análisis	34
5	DEMANDANTES POR NIVELES ACADÉMICOS	40
	5.1 Datos mensuales	40
	5.2 Gráficos	41
	5.3 Análisis	41
6	CONCLUSIONES	45

1 INTRODUCCION

Antes de dar paso al estudio del desempleo en Ermua durante el año 2006, debemos hacer un repaso general a la coyuntura económica y laboral de Euskadi.

Recogiendo los datos que nos ofrecen las Cámaras vascas, y analizando la información que obtenemos de diversas fuentes, podemos tener una foto más o menos completa de lo que ha acontecido durante este último año. En cuanto a la **economía vasca**, las Cuentas Económicas de Eustat, muestran un crecimiento económico superior al de España, la variación media del PIB en 2006 ha sido del 4,2%, porcentaje tres décimas superior al experimentado hace un año y a su vez superior al de España. La construcción ha mantenido su crecimiento, siendo por ello, el sector más dinámico. El sector industrial se ha recuperado de la pérdida de actividad que venía manteniendo. Los servicios prosiguen en su impulso pero sigue siendo el sector que menos está creciendo en Euskadi. El **mercado de trabajo** continúa dando muestras de solidez. Los datos de la Encuesta de Población en Relación con la Actividad elaborada por el Eustat muestran que en el tercer trimestre de 2006 el colectivo empleado sufre un incremento. La tasa de paro continúa mostrando una línea de marcada mejoría, situándose en valores notablemente reducidos.

El crecimiento económico que se produce en los últimos diez años, ha permitido una evolución positiva del mercado de trabajo respecto al incremento de las tasas de actividad y la reducción de las tasas de paro. Durante este periodo se ha producido una aproximación importante a los índices de la Unión Europea, aunque aún existe una distancia considerable en lo que se refiere a actividad, empleo y desempleo. Ahora vivimos con respecto a Europa, un momento de cierto optimismo, se han reducido la tasa de desempleo de un 9,1% en 2004 al 8,8% en 2005. Ahora se está

hablando de un nuevo concepto la "flexiguridad" se trata de que los trabajadores/as puedan pasar fácilmente de un puesto de trabajo a otro. El informe realizado sobre el desempleo en Europa pone de manifiesto que la reforma laboral está dando sus frutos, sin embargo hay que apostar por la flexiguridad. Los jóvenes, población inmigrante y discapacitados siguen siendo los colectivos más desfavorecidos en cuanto al acceso al mercado laboral.

El presente informe, que se realiza todos los años, presenta un análisis del desempleo del municipio de Ermua en función de diferentes variables, tales como el sexo, la edad, la actividad, las cualificaciones profesionales, el nivel de estudios, etc., todo ello en el contexto territorial de pertenecer a la comarca del Duranguesado, dentro del Territorio Histórico de Vizcaya y por tanto a la Comunidad Autónoma del País Vasco.

El análisis de las personas que demandan empleo se refiere al paro registrado sobre datos del Servicio Público de Empleo Estatal y a la población del municipio de Ermua. En algunos aspectos, se realiza una comparativa con los datos de otros municipios y comarcas del entorno.

Se hace así, con el objetivo de contextualizar la información y extraer del análisis la máxima información sobre el colectivo de desempleados y desempleadas. Esta información es esencial a la hora de determinar las actuaciones de mejora de las oportunidades para el acceso al mercado laboral.

De aquí deriva el objetivo central de este estudio que está en facilitar la toma de decisiones a la hora de seleccionar los perfiles de los colectivos que deben tener prioridad para la realización de las acciones de políticas activas de empleo asumidas por el Área de Promoción y Empleo del Ayuntamiento de Ermua en coordinación con los agentes sociales y demás entes participantes. Todos los años se añaden los datos referentes a dicho período actualizando el informe, posteriormente se analiza la situación llegando a las conclusiones que facilitarán la toma de decisiones.

Antes de hacer referencia a los datos de este año, veamos la variación de la tasa del desempleo desde el año 1993:

	Ermua	Durango	Bajo Deba	Bizkaia	CAPV
1993	18,35%	15,10%	15,46%	16,10%	15,47%
1994	18,45%	15,30%	15,08%	16,61%	15,97%
1995	16,31%	13,64%	13,24%	15,65%	14,95%
1996	13,63%	11,83%	11,19%	14,37%	13,64%
1997	11,62%	10,24%	9,65%	13,52%	12,76%
1998	9,54%	8,43%	8,03%	11,72%	10,89%
1999	8,56%	7,33%	7,19%	10,33%	9,44%
2000	7,61%	6,17%	6,49%	9,58%	8,58%
2001	6,84%	5,77%	6,00%	8,95%	8,08%
2002	7,14%	5,81%	6,17%	8,90%	8,21%
2003	6,68%	5,51%	6,09%	8,95%	8,18%
2004	5,50%	5,02%	5,51%	8,19%	7,32%
2005	7,54%	5,94%	7,04%	8,93%	8,06%
2006	7,60%	6,03%	7,50%	8,99%	8,22%

Fuente: Inem

Elaboración: Area de promoción y empleo

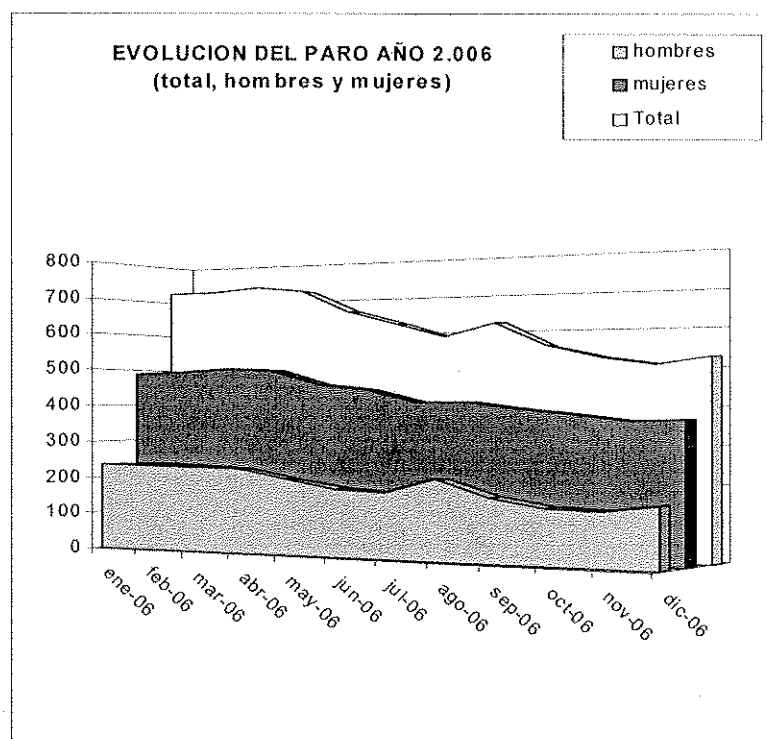
Vemos como la tasa de desempleo durante el año 1993 alcanzaba el 18.35%. Una cifra relativamente alta si la comparamos con el Duranguesado, Bajo Deba, Bizkaia y la CAPV. La tasa de desempleo ha ido reduciéndose progresivamente hasta alcanzar el 7.6% durante el pasado año. (Las diferencias con respecto a años anteriores se debe a que el sistema de análisis de datos de desempleo del Inem ha sido modificado en el segundo semestre del año 2005). Analizando la tasa de desempleo del año 2006, vemos que en nuestro municipio es menor al de Bizkaia y también se halla por debajo de la de la CAPV.

A continuación vemos los datos de la evolución del desempleo del pasado año segregados por sexo.

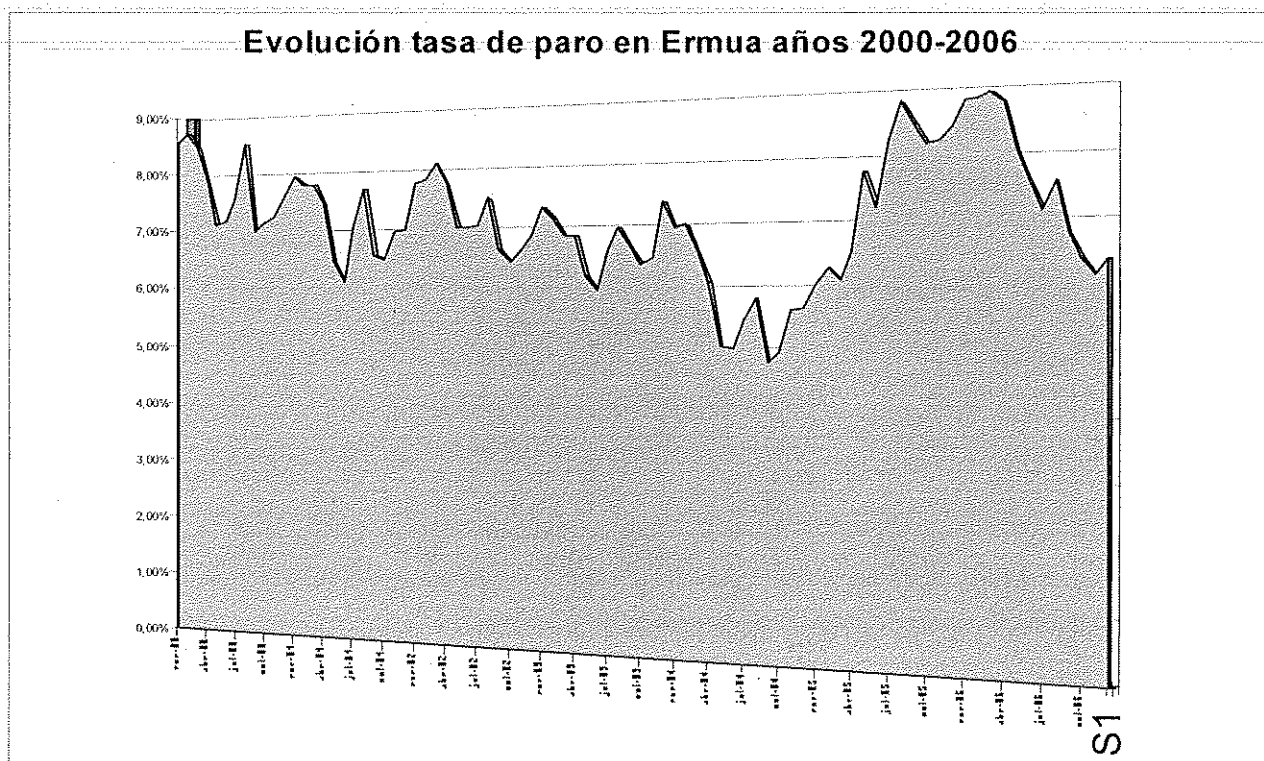
- **Evolución desempleo, total, masculino, femenino y de la tasa de paro en el año 2.006.**

	hombres	mujeres	total	%
ene-06	235	490	725	8,81%
feb-06	235	491	726	8,83%
mar-06	232	501	733	8,91%
abr-06	226	494	720	8,75%
may-06	202	458	660	8,02%
jun-06	180	443	623	7,57%
jul-06	173	411	584	7,10%
ago-06	210	411	621	7,55%
sep-06	168	389	557	6,77%
oct-06	147	377	524	6,37%
nov-06	143	362	505	6,14%
dic-06	159	366	525	6,38%

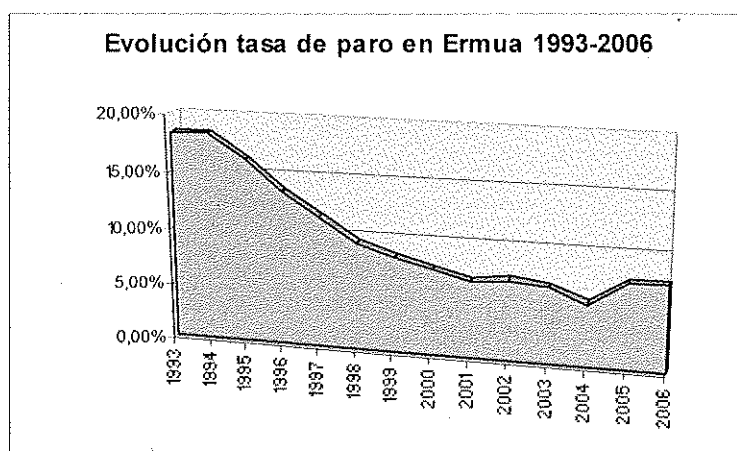
Elaboración: Promoción y Empleo
Fuente: INEM



Langabeziak 2006ean Ermuan izan duen egoerari buruzko txostena



Fuente: INEM
Elaboración: Promoción y Empleo



Fuente: INEM
Elaboración: Promoción y Empleo

Se observa que las tasas se han incrementado en el año 2005 hasta las cotas que se recogían en el año 2000, sin embargo, vuelven a bajar durante el año 2006.

Los datos por grupos de edad y sexo, actividad económica, grupo profesional y nivel académico nos permite realizar un análisis más pormenorizado y una delimitación general de los perfiles de los desempleados y desempleadas de Ermua en el año 2.006.

2 DEMANDANTES POR EDAD Y SEXO

2.1 DATOS MENSUALES

➤ Enero 2006

< de 25 años		de 25 a 34 años		de 35 a 44 años		> de 45 años		TOTAL	
hombres	mujeres	hombres	mujeres	hombres	mujeres	hombres	mujeres	hombres	mujeres
32	48	69	131	54	135	80	176	235	490
40%	60%	35%	66%	29%	71%	31%	69%	32%	68%
Total	Porcent.	Total	Porcent.	Total	Porcent.	Total	Porcent.	Total	Porcent.
80	0,11	200	0,28	189	0,26	256	0,35	725	1,00

Fuente: INEM

➤ Febrero 2006

< de 25 años		de 25 a 34 años		de 35 a 44 años		> de 45 años		TOTAL	
hombres	mujeres	hombres	mujeres	hombres	mujeres	hombres	mujeres	hombres	mujeres
33	47	67	137	55	137	80	170	235	491
41%	59%	33%	67%	29%	71%	32%	68%	32%	68%
Total	Porcent.	Total	Porcent.	Total	Porcent.	Total	Porcent.	Total	Porcent.
80	0,11	204	0,28	192	0,26	250	0,34	726	1,00

Fuente: INEM

➤ Marzo 2006

< de 25 años		de 25 a 34 años		de 35 a 44 años		> de 45 años		TOTAL	
hombres	mujeres	hombres	mujeres	hombres	mujeres	hombres	mujeres	hombres	mujeres
30	41	76	136	45	144	81	180	232	501
42%	58%	36%	64%	24%	76%	31%	69%	32%	68%
Total	Porcent.	Total	Porcent.	Total	Porcent.	Total	Porcent.	Total	Porcent.
71	0,10	212	0,29	189	0,26	261	0,36	733	1,00

Fuente: INEM

Informe sobre la coyuntura del desempleo en Ermua año 2006

➤ Abril 2006

< de 25 años		de 25 a 34 años		de 35 a 44 años		> de 45 años		TOTAL	
hombres	mujeres	hombres	mujeres	hombres	mujeres	hombres	mujeres	hombres	mujeres
28	39	64	134	48	133	86	188	226	494
42%	58%	32%	68%	27%	73%	31%	69%	31%	69%
Total	Porcent.	Total	Porcent.	Total	Porcent.	Total	Porcent.	Total	Porcent.
67	0,09	198	0,28	181	0,25	274	0,38	720	1,00

Fuente: INEM

➤ Mayo 2006

< de 25 años		de 25 a 34 años		de 35 a 44 años		> de 45 años		TOTAL	
hombres	mujeres	hombres	mujeres	hombres	mujeres	hombres	mujeres	hombres	mujeres
22	32	52	114	47	124	81	188	202	458
41%	59%	31%	69%	27%	73%	30%	70%	31%	69%
Total	Porcent.	Total	Porcent.	Total	Porcent.	Total	Porcent.	Total	Porcent.
54	0,08	166	0,25	171	0,26	269	0,41	660	1,00

Fuente: INEM

➤ Junio 2006

< de 25 años		de 25 a 34 años		de 35 a 44 años		> de 45 años		TOTAL	
hombres	mujeres	hombres	mujeres	hombres	mujeres	hombres	mujeres	hombres	mujeres
19	31	42	107	45	114	74	191	180	443
38%	62%	28%	72%	28%	72%	28%	72%	29%	71%
Total	Porcent.	Total	Porcent.	Total	Porcent.	Total	Porcent.	Total	Porcent.
50	0,08	149	0,24	159	0,26	265	0,43	623	1,00

Fuente: INEM

➤ Julio 2006

< de 25 años		de 25 a 34 años		de 35 a 44 años		> de 45 años		TOTAL	
hombres	mujeres	hombres	mujeres	hombres	mujeres	hombres	mujeres	hombres	mujeres
24	25	43	108	33	100	73	178	173	411
48%	50%	28%	72%	25%	75%	29%	71%	30%	70%
Total	Porcent.	Total	Porcent.	Total	Porcent.	Total	Porcent.	Total	Porcent.
49	0,08	151	0,26	133	0,23	251	0,43	584	1,00

Fuente: INEM

Langabeziak 2006ean Ermuan izan duen egoerari buruzko txostena

➤ Agosto 2006

< de 25 años		de 25 a 34 años		de 35 a 44 años		> de 45 años		TOTAL	
hombres	mujeres	hombres	mujeres	hombres	mujeres	hombres	mujeres	hombres	mujeres
31	26	57	111	44	101	78	173	210	411
54%	46%	34%	66%	30%	70%	31%	69%	34%	66%
Total	Porcent.	Total	Porcent.	Total	Porcent.	Total	Porcent.	Total	Porcent.
57	0,09	168	0,27	145	0,23	251	0,40	621	1,00

Fuente: INEM

➤ Septiembre 2006

< de 25 años		de 25 a 34 años		de 35 a 44 años		> de 45 años		TOTAL	
hombres	mujeres	hombres	mujeres	hombres	mujeres	hombres	mujeres	hombres	mujeres
21	20	49	101	31	97	67	171	168	389
51%	49%	33%	67%	24%	76%	28%	72%	30%	70%
Total	Porcent.	Total	Porcent.	Total	Porcent.	Total	Porcent.	Total	Porcent.
41	0,07	150	0,27	128	0,23	238	0,43	557	1,00

Fuente: INEM

➤ Octubre 2006

< de 25 años		de 25 a 34 años		de 35 a 44 años		> de 45 años		TOTAL	
hombres	mujeres	hombres	mujeres	hombres	mujeres	hombres	mujeres	hombres	mujeres
17	28	41	98	24	85	65	166	147	377
38%	62%	29%	71%	22%	78%	28%	72%	28%	72%
Total	Porcent.	Total	Porcent.	Total	Porcent.	Total	Porcent.	Total	Porcent.
45	0,09	139	0,27	109	0,21	231	0,44	524	1,00

Fuente: INEM

➤ Noviembre 2006

< de 25 años		de 25 a 34 años		de 35 a 44 años		> de 45 años		TOTAL	
hombres	mujeres	hombres	mujeres	hombres	mujeres	hombres	mujeres	hombres	mujeres
18	22	35	85	24	96	66	159	143	362
45%	55%	29%	71%	20%	80%	29%	71%	28%	72%
Total	Porcent.	Total	Porcent.	Total	Porcent.	Total	Porcent.	Total	Porcent.
40	0,08	120	0,24	120	0,24	225	0,45	505	1,00

Fuente: INEM

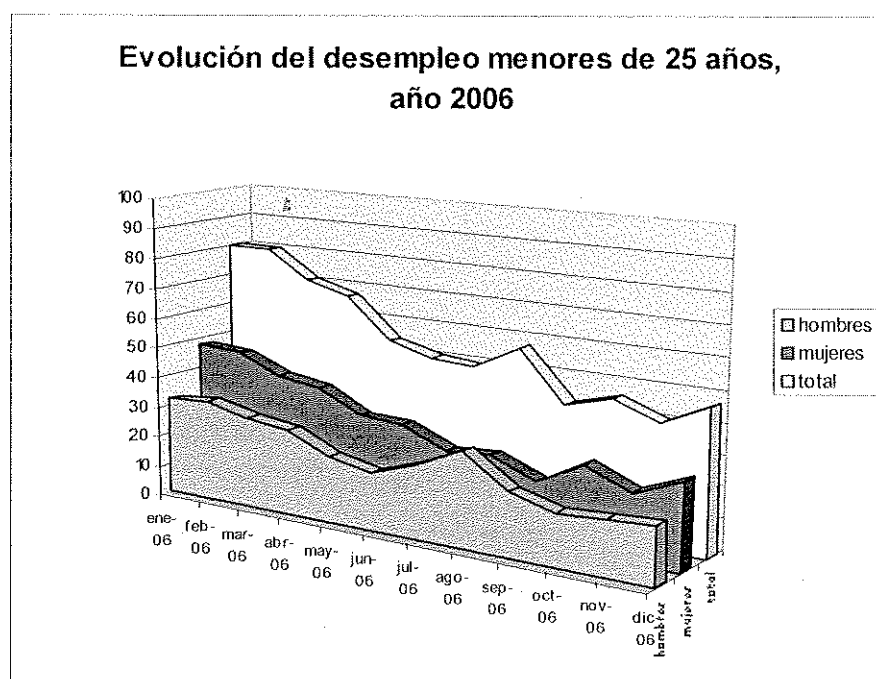
➤ **Diciembre 2006**

< de 25 años		de 25 a 34 años		de 35 a 44 años		> de 45 años		TOTAL	
hombres	mujeres	hombres	mujeres	hombres	mujeres	hombres	mujeres	hombres	mujeres
19	28	42	85	27	95	71	158	159	366
40%	60%	33%	67%	22%	78%	31%	69%	30%	70%
Total	Porcent.	Total	Porcent.	Total	Porcent.	Total	Porcent.	Total	Porcent.
47	0,09	127	0,24	122	0,23	229	0,44	525	1,00

Fuente: INEM

2.2 GRÁFICOS

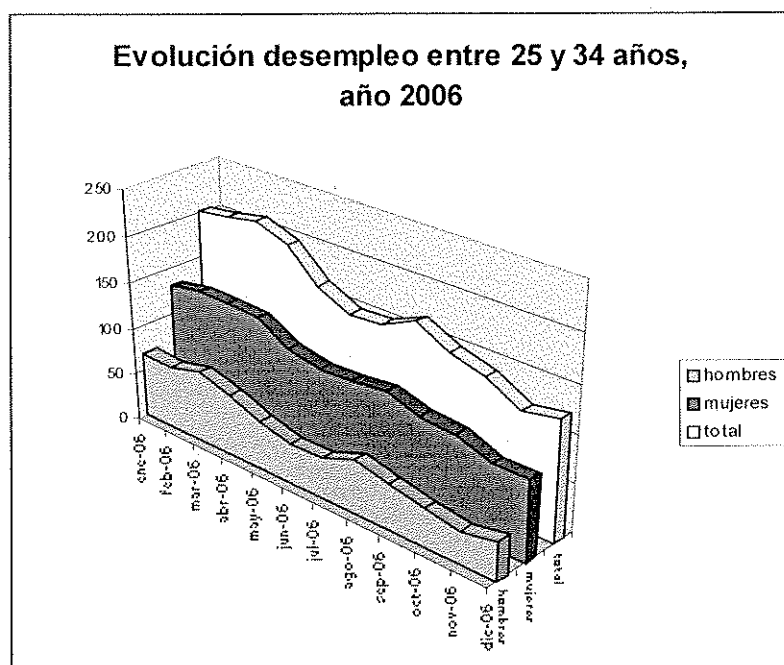
Figura 1: Evolución desempleo menores de 25 años según el sexo, año 2006.



Elaborado: Promoción y Empleo
Fuente: INEM

(FIGURA 1)

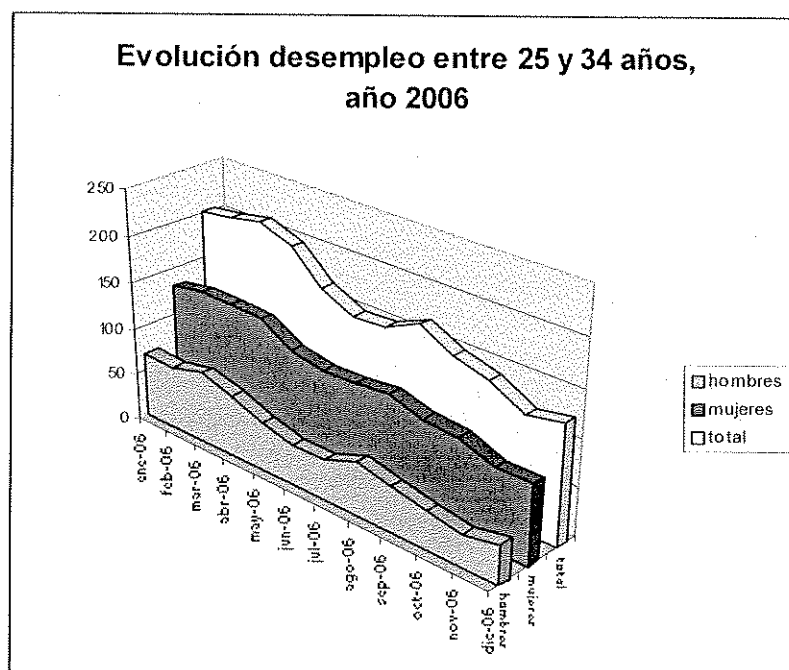
Figura 2: Evolución desempleo entre 25 y 34 años según el sexo, año 2006.



Fuente: Inem
Elaborado: Promoción y Empleo

(FIGURA2)

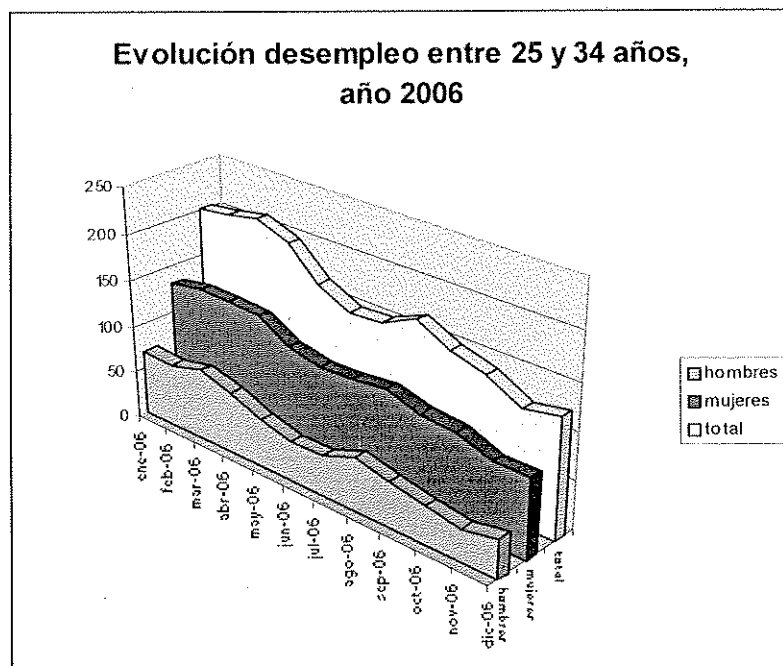
Figura 3: Evolución desempleo entre 35 y 44 años según el sexo, año 2006.



Fuente: Inem
Elaborado: Promoción y Empleo

(FIGURA 3)

Figura 4: Evolución desempleo mayor de 45 años según el sexo, año 2006.



Fuente: Inem
Elaborado: Promoción y Empleo

(FIGURA 4)

2.3 ANÁLISIS

La evolución del desempleo registrado en el INEM, cuyos datos han servido para la elaboración de este estudio, indican una tendencia positiva desde el año 1.996. Sin embargo, se produce una ruptura en la tendencia de modo que se observa un incremento del paro a lo largo del año 2005, y una posterior recuperación durante el año 2006. Se pasa de una tasa del 8,81% en enero a una del 6,38% en diciembre y aunque la media del año 2006 alcanza una tasa del 7,60%, vemos que la tasa de desempleo se ha ido reduciendo paulatinamente hasta alcanzar una cifra muy baja en el mes de diciembre.

Como sabemos, el sistema de recogida de datos sobre el desempleo ha cambiado, la nueva definición de persona desempleada que busca empleo activamente es la de Demandantes No Ocupados (DENOs). El concepto de DENOs intenta aproximar el concepto de paro al basado en los criterios internacionales de la OIT.

Los cuatro colectivos que se suman al paro registrado para obtener los DENOs son: las personas demandantes de empleo coyuntural, las demandantes de empleo de jornada reducida (inferior a 20 horas), las personas estudiantes y los trabajadores y trabajadoras eventuales agrarios subsidiados.

De este modo, las cifras de paro registrado basadas en DENOs., que son las que se publican a partir de mayo de 2005, son más elevadas que las de paro registrado medidas con el antiguo sistema. Eso no supone un incremento real del paro, sino un cambio en el modo de contabilizar a las personas desempleadas.

Esto implicaría que el incremento que se detecta entre los meses de abril y mayo de 2005 (la tasa de paro pasa de ser el 6,52 % al 7,76%) se corresponde, en parte, con la modificación en el método de recuento de datos. Sin embargo no tendría

influencia en el incremento que registra antes y después de la entrada en vigor del nuevo método.

En general, se puede decir que a lo largo del año 2006 el desempleo se ha mantenido prácticamente en el mismo valor el municipio de Ermua.

Por sexo, podemos observar que el desempleo de las mujeres se ha reducido durante el ejercicio 2.006 en un 25,3%, mientras que el de los hombres ha sufrido un descenso superior, concretamente se ha reducido en un 32,6%. Lo veremos a continuación en los cuadros adjuntos. Pasamos de un total de desempleados de 725 en enero a una cifra muy inferior, concretamente 525. Vemos como el desempleo femenino y el masculino han disminuido, siendo más significativa la reducción de la tasa de desempleo en los hombres que en las mujeres.

➤ Desde Enero 2006 a Diciembre 2006:

	Enero 2006	Diciembre 2006	Diferencia	% variación
Hombres	235	159	-76	-32,6%
Mujeres	490	366	-124	-25,3%

➤ Desde Diciembre 1997 a Diciembre 2006:

	Diciembre 1997	Diciembre 2006	Diferencia	% variación
Hombres	267	159	-38	-18,03%
Mujeres	608	366	-146	-24,01%

Sin embargo, tomando los datos del año 1997, vemos como la tasa de desempleo entre las mujeres se ha reducido en un 24%. La tasa de desempleo de los hombres también se ha reducido aunque menos que entre las mujeres.

La mayoría de la población desempleada siguen siendo mujeres, aunque este dato tiende a variar hacia la igualación de ambos porcentajes todavía persiste una

diferencia muy notable entre mujeres y hombres. Para ver como se ha producido esta variación, en los siguientes cuadros se observan los porcentajes que suponen las mujeres en la población desempleada en los años 2000 y 2006 por meses.

• **Porcentaje de desempleo femenino respecto del total durante el año 2000 y 2006**

Enero 00	Febrero 00	Marzo 00	Abril 00	Mayo 00	Junio 00
78 %	80 %	79 %	78 %	78%	80 %
Julio. 00	Agosto 00	Sept 00	Octub 00	Nov 00	Dic 00
75 %	82 %	82 %	80 %	81%	81 %

(cuadro 1)

Enero 06	Febrero 06	Marzo 06	Abril 06	Mayo 06	Junio 06
68 %	68 %	68 %	69 %	69 %	71 %
Julio 06	Agosto 06	Sep 06	Octub 06	Nov 06	Dic 06
70 %	66 %	70 %	72 %	72 %	70 %

(cuadro 2)

Vemos que la proporción de mujeres desempleadas ha disminuido positivamente durante estos seis años, pasando esta proporción del 78 % en enero del año 2.000, al 70% en diciembre de 2.006, tal y como aparece en los cuadros 1 y 2.

A pesar del descenso general, los resultados de las proporciones de mujeres en el total de población desempleada son muy similares a los del ejercicio 2005. El descenso se produce, pero lentamente.

Tal y como se refleja en los gráficos (figuras 1, 2, 3 y 4) se ha comparado el desempleo entre mujeres y hombres por edades. Se observa que el común denominador de todos los gráficos es la importante diferencia entre mujeres y hombres en cualquier grupo de edad. El desempleo de las mujeres es siempre muy superior y es el que marca la tendencia del desempleo total.

• **Porcentaje de desempleo masculino respecto del total durante el año 2000 y 2006**

Enero 00	Febrero 00	Marzo 00	Abril 00	Mayo 00	Junio 00
22 %	20 %	21 %	22%	22%	20 %
Julio. 00	Agosto 00	Sept 00	Octub 00	Nov 00	Dic 00
15 %	18 %	18 %	20 %	19%	19 %

(cuadro 3)

Enero 06	Febrero 06	Marzo 06	Abril 06	Mayo 06	Junio 06
32 %	32 %	32 %	31 %	31 %	29 %
Julio 06	Agosto 06	Sep 06	Octub 06	Nov 06	Dic 06
30 %	34 %	30 %	28 %	28 %	30 %

(cuadro 4)

Analizando el paro masculino por edades (figuras 1,2,3 y 4) se observa que el desempleo es más acusado en los mayores de 45 años, tal y como se muestra en la figura 4, seguido por el grupo de 25 a 34 años.

Entre las mujeres, el colectivo con más desempleadas es el que encuentra también entre las mayores de 45 años, seguido por el grupo de 34 a 44 años.

Así, en función de los resultados cuantitativos sobre personas que se encuentran sin empleo y demandan empleo, se pueden hacer algunas recomendaciones sobre prioridades de las intervenciones en políticas activas de empleo:

- Entre los hombres habría que priorizar, según grupo de edad, por este orden:

Mayores de 45 años

Entre 25 y 34 años

Entre 35 y 44 años

Menores de 25 años

➤ Entre las mujeres se debería priorizar, por este orden:

Mayores de 45

Entre 35 y 44 años

Entre 25 y 34

Menores de 25 años

2.4 COMPARATIVA CON EL ENTORNO.

- Desempleo masculino y femenino en Ermua y entorno, diciembre de 2.006
- . Efectivos por sexo y porcentajes sobre el total.

	HOMBRES		MUJERES		TOTAL
	total hombres	% sobre total	total mujeres	% sobre total	
Ermua	159	30,29%	366	69,71%	525
Eibar	168	43,98%	214	56,02%	382
Durango	244	39,35%	376	60,65%	620
CAPV	31.317	41,14%	44.806	58,86%	76.123

Fuente: INEM

Elaboración: Promoción y Empleo de Ermua

Como se puede ver en la tabla anterior, el porcentaje de mujeres desempleadas respecto del total es de un 69,71 % dentro del municipio de Ermua, dato que refleja la dificultad de acceder al mercado de trabajo dentro del colectivo de mujeres, aunque como ya indicamos anteriormente se ha producido un significativo descenso en los últimos años.

Este porcentaje es bastante elevado respecto al resto de los territorios con los que se ha comparado. Dentro de los mismos destacan Eibar cuya población desempleada las mujeres suponen en torno al 56%. En Durango y la CAPV esta proporción se sitúa en torno al 60,65% y 58,86% respectivamente.

Así, en Ermua la proporción de mujeres entre la población desempleada se sitúa once puntos porcentuales por encima de la media de la CAPV. Resultará prioritario llevar a cabo acciones para la inserción laboral con este colectivo, así como abordar objetivos de Igualdad de Oportunidades para las mujeres, especialmente desde Ermua.

♦ Desempleo masculino y femenino por grupos de edad en Ermua y en entorno, cuarto trimestre de 2006.

< de 25 años			de 25 a 34 años			de 35 a 44 años			> de 44 años			TOTAL		
4º - 05	4º - 06	%	4º - 05	4º - 06	%	4º - 05	4º - 06	%	4º - 05	4º - 06	%	4º - 05	4º - 06	%

Ermua	Hombres	32	19	-40,6	66	42	-36,4	50	27	-46,0	81	71	-12,3	229	159	-30,6
	Mujeres	40	28	-30,0	119	84	-29,4	130	96	-26,2	173	158	-8,7	462	366	-20,8
Eibar	Hombres	65	40	-38,5	113	109	-3,5	76	67	-11,8	168	155	-7,7	422	371	-12,1
	Mujeres	54	40	-25,9	171	155	-9,4	160	156	-2,5	314	317	1,0	699	668	-4,4
Durango	Hombres	103	77	-25,2	291	219	-24,7	172	134	-22,1	252	233	-7,5	818	663	-18,9
	Mujeres	120	72	-40,0	443	323	-27,1	354	314	-11,3	466	438	-6,0	1.383	1.147	-17,1
Bizkaia	Hombres	2.572	1.890	-26,5	5.724	4.677	-18,3	4.493	3.912	-12,9	8.630	7.514	-12,9	21.419	17.993	-16,0
	Mujeres	2.091	1.539	-26,4	7.084	5.912	-16,5	7.167	6.573	-8,3	10.154	10.155	0,0	26.496	24.179	-8,7
CAPV	Hombres	4.353	3.287	-24,5	9.929	8.417	-15,2	7.595	6.805	-10,4	14.054	12.806	-8,9	35.931	31.315	-12,8
	Mujeres	3.471	2.690	-22,5	12.606	10.984	-12,9	12.516	11.853	-5,3	18.866	19.355	2,6	47.459	44.882	-5,4

En esta tabla vemos los datos de desempleo tanto femenino como masculino en Ermua y entorno en el cuarto trimestre del año 2006 y los comparamos con el mismo período del año anterior. Podemos observar como el desempleo en Ermua se ha reducido en mayor proporción que en el entorno, con respecto a la franja de edad, vemos como el desempleo se ha reducido en mayor proporción entre la población joven, tanto en hombres como en mujeres. Por el contrario, vemos que tanto en hombres como en mujeres, la tasa de desempleo se ha mantenido en la franja de edad mayor de 44. Los hombres de edades comprendidas entre los 35 y 44 años, han accedido al mercado laboral en un porcentaje superior al año anterior y entre las mujeres menores de 25.

En este gráfico vemos lo que ya apuntábamos anteriormente, la gran dificultad de reducir la tasa de desempleo entre el colectivo mayor de 44 años, tanto en hombres como en mujeres.

Comparativamente con el entorno, Ermua ha conseguido reducir la tasa de desempleo en ambos sexos en una cifra superior al resto de municipios. Podemos asegurar la eficacia de las políticas activas puestas en marcha en este municipio.

3 DEMANDANTES POR ACTIVIDAD ECONÓMICA

Este apartado presenta, en dos subapartados, la relación entre desempleo y actividad económica. Los datos sobre desempleo se recogen según la actividad económica (agricultura y pesca, industria, construcción y servicios) en que desempeñaba su trabajo la persona que se encuentra desempleada.

Ya desde el año 2005 se requiere añadir una categoría de análisis constituida por las personas que no han tenido empleo con anterioridad (sin empleo anterior).

3.1 TABLAS DE DESEMPLEO POR ACTIVIDAD ECONÓMICA Y SEXO

➤ Desempleo mensual por actividad económica en Ermua, año 2006

2006	Enero	Febrero	Marzo	Abril	Mayo	Junio	Julio	Agosto	Septiembre	Octubre	Noviembre	Diciembre
<i>Agricultura y pesca</i>	2	3	3	3	1	1	2	1	0	0	0	-
<i>Industria</i>	235	228	226	228	205	199	167	193	174	172	170	174
<i>Construcción</i>	50	56	44	44	37	37	40	45	36	31	31	37
<i>Servicios</i>	380	373	381	369	354	330	329	338	306	272	256	262
<i>Sin empleo anterior</i>	58	66	79	76	63	56	46	44	41	49	48	52
	725	726	733	720	660	623	584	621	557	524	505	525

Elaborado: Promoción y Empleo de Ermua
Fuente: INEM

➤ Desempleo femenino por actividad económica en Ermua, año 2.006

	Enero	Febrero	Marzo	Abril	Mayo	Junio	Julio	Agosto	Septiembre	Octubre	Noviembre	Diciembre
Agricultura y pesca	1	1	1	1								
Industria	141	135	131	134	117	122	100	110	104	101	100	100
Construcción	7	6	5	5	5	6	6	8	6	6	7	6
Servicios	293	292	299	291	283	268	268	258	246	230	217	222
Sin empleo anterior	48	57	65	63	53	47	37	35	33	40	38	38

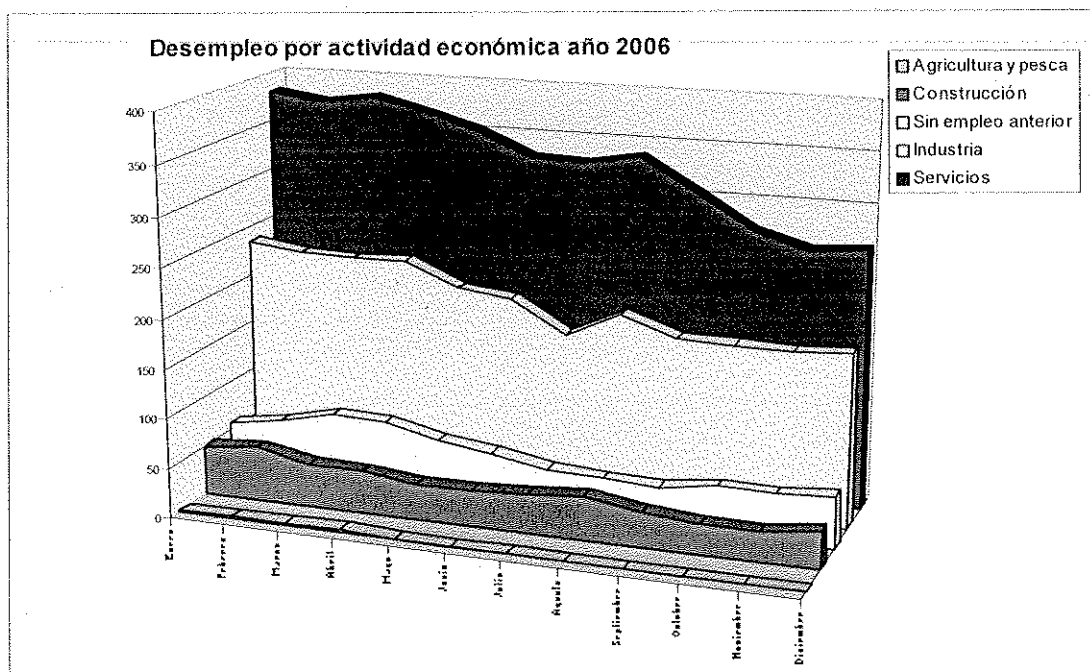
Elaborado: Promoción y Empleo de Ermua
Fuente: INEM

➤ Desempleo masculino por actividad económica en Ermua, año 2.006

	Enero	Febrero	Marzo	Abril	Mayo	Junio	Julio	Agosto	Septiembre	Octubre	Noviembre	Diciembre
Agricultura y pesca	1	2	2	2	1	1	2	1				
Industria	94	93	95	94	88	77	67	83	70	71	70	74
Construcción	43	50	39	39	32	31	34	37	30	25	24	31
Servicios	87	81	82	78	71	62	61	80	60	42	39	40
Sin empleo anterior	10	9	14	13	10	9	9	9	8	9	10	14

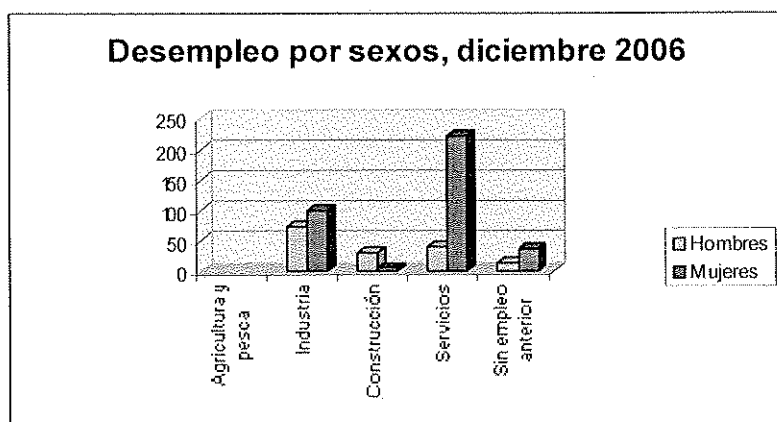
Elaborado: Promoción y Empleo de Ermua
Fuente: INEM

Langabeziak 2006ean Ermuan izan duen egoerari buruzko txostena



Fuente: Inem
Elaboración: Promoción y Empleo

3.2 GRAFICOS



Fuente: Inem
Promoción y Empleo de Ermua

3.3 ANÁLISIS

En primer lugar, en las tres tablas anteriores se recogen los datos mensuales de desempleo del año 2006 por las cuatro grandes actividades económicas, agricultura y pesca, industria, construcción, servicios, y "sin empleo anterior". Se analizan estas cuatro grandes actividades por sexo.

Analizando los datos de la primera tabla, observamos que durante el año 2005 se produce un incremento general del número de personas desempleadas, pero a lo largo del año 2006, ocurre lo contrario. Se pasa de una cifra de 723 desempleados a principios de año, a 525 a final de año.

	ENERO 2005	Diciembre 2005	Diferencia	% de variación
Industria	166	226	60	36,14%
Construcción	9	40	31	344,44%
Servicios	267	370	103	38,58%
Sin empleo anterior	52	53	1	1,92%
Total	494	691	197	39,88%

	ENERO 2006	Diciembre 2006	Diferencia	% de variación
Industria	235	174	-61	-25,95%
Construcción	50	37	-13	-26%
Servicios	380	262	-118	-31,05%
Sin empleo anterior	58	52	-6	-10,34%
Total	723	525	-198	-27,38%

Durante todo el año 2006, y en todas las categorías, desciende el número de parados, sobre todo en el sector servicios, seguido muy de cerca por el sector de la construcción y el de la industria.

Si analizamos las proporciones de personas desempleadas por actividad económica y sexo, observamos que el desempleo femenino se concentra, fundamentalmente en el sector servicios seguido por el de la industria. Comienza el año 2006 con 293 parados en servicios y se reduce dicha cifra en 71 personas.

En cambio, el desempleo masculino se divide entre la industria y los servicios, siendo algo más elevada la proporción del paro industrial. Es significativa la reducción del número de parados en el sector servicios ya que se reduce más de la mitad.

3.4 COMPARATIVA CON EL ENTORNO

	Agricult. Gan		Industria		Construcción		Servicios		Sin empleo anterior		TOTAL
	total	%	total	%	total	%	total	%	total	%	
Ermua	0	0	174	33,14	37	7,05	262	49,90	52	9,90	525
Eibar	9	0,87	290	27,91	62	5,97	570	54,86	108	10,39	1.039
Duranguesado	11	0,61	582	32,15	97	5,36	1.012	55,91	108	5,97	1.810
Bizkaia	369	0,87	6.933	16,44	4.192	9,94	27.217	64,54	3.461	8,21	42.172
CAPV	689	0,90	14.242	18,69	6.656	8,74	49.433	64,88	5.177	6,79	76.197

Elaborado: Promoción Y Empleo de Ermua

Fuente: Egailan

A la vista de estos datos, podemos observar algunas diferencias, aunque no muy significativas, entre la proporción de desempleados sobre el total del municipio de Ermua y de su entorno cuando la clasificación se hace atendiendo a la actividad económica.

En el sector industrial se observa que la proporción de desempleados en el municipio de Ermua (33,14%) es similar al entorno del Duranguesado (32,15%). Esta comarca, con mayor actividad industrial, muestra también mayores proporciones de personas desempleadas en este sector en comparación con el resto de la provincia (16,44%).

Lo contrario se observa en torno al sector servicios (49,9%), la proporción es inferior que la de Bizkaia y la CAPV, 64,54 y 64,88 respectivamente.

4 DEMANDANTES POR GRUPOS PROFESIONALES

4.1 DATOS MENSUALES

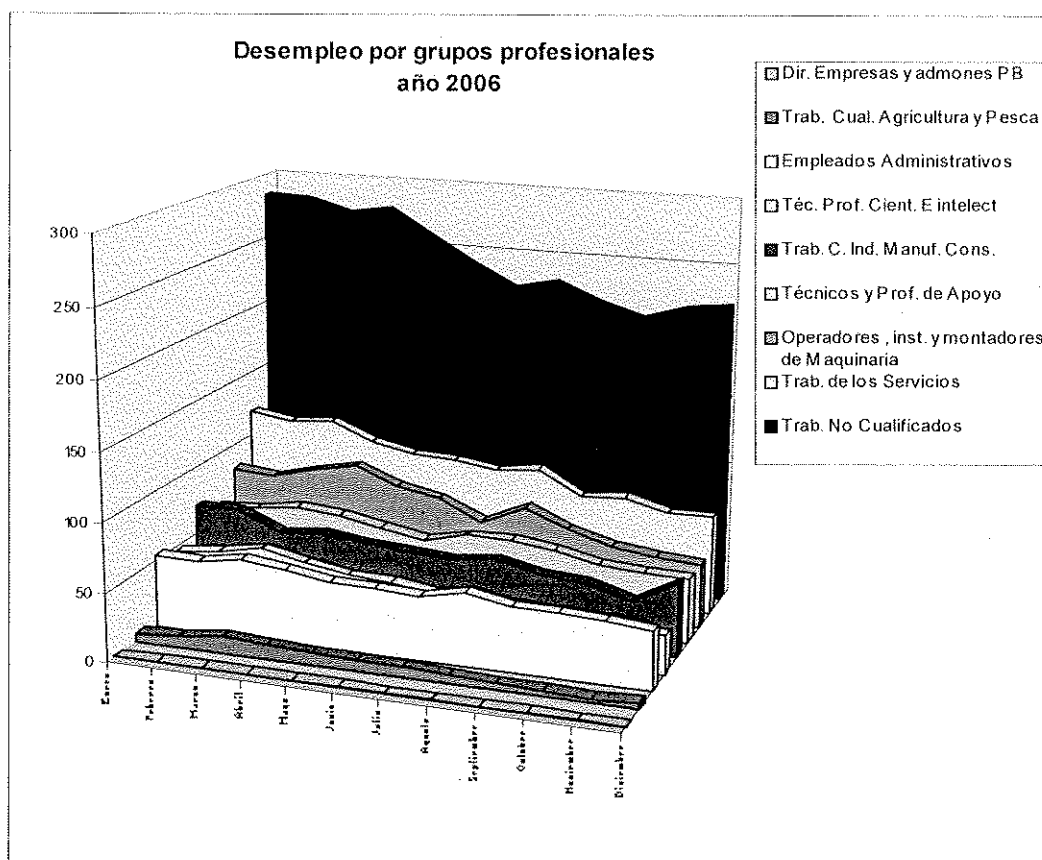
	Enero		Febrero		Marzo		Abril		Mayo		Junio	
	total	%	total	%	total	%	total	%	total	%	total	%
Dir. Empresas y admones PB	1	0,14	1	0,14	1	0,14	1	0,14	1	0,15	1	0,16
Téc. Prof. Cient. E intelect	46	6,34	50	6,89	56	7,64	49	6,81	44	6,67	43	6,90
Técnicos y Prof. de Apoyo	62	8,55	64	8,82	68	9,28	65	9,03	59	8,94	54	8,67
Empleados Administrativos	54	7,45	53	7,30	58	7,91	55	7,64	50	7,58	49	7,87
Trab. de los Servicios	119	16,41	115	15,84	118	16,10	105	14,58	98	14,85	97	15,57
Trab. Cual. Agricultura y Pesca	6	0,83	8	1,10	12	1,64	11	1,53	9	1,36	8	1,28
Trab. C. Ind. Manuf. Cons.	71	9,79	72	9,92	58	7,91	61	8,47	58	8,79	55	8,83
Operadores , inst. y montadores de Maquinaria	82	11,31	80	11,02	88	12,01	94	13,06	82	12,42	76	12,20
Trab. No Cualificados	284	39,17	283	38,98	274	37,38	279	38,75	259	39,24	240	38,52
Fuerzas Armadas		0,00	0	0,00	0	0,00	0	0,00	0	0,00	0	0,00
TOTAL	725	100,00	726	100,00	733	100,00	720	100,00	660	100,00	623	100,00

Elaboración: Promoción y Empleo
Fuente: INEM

	Julio		Agosto		Septiembre		Octubre		Noviembre		Diciembre	
	total	%	total	%	total	%	total	%	total	%	total	%
Dir. Empresas y admones PB	1	0,17	1	0,16	1	0,18	1	0,19	1	0,20	1	0,19
Téc. Prof. Cient. E intelect	37	6,34	39	6,28	37	6,64	30	5,73	28	5,54	29	5,52
Técnicos y Prof. de Apoyo	61	10,45	61	9,82	57	10,23	50	9,54	48	9,50	48	9,14
Empleados Administrativos	47	8,05	54	8,70	48	8,62	47	8,97	46	9,11	43	8,19
Trab. de los Servicios	92	15,75	96	15,46	78	14,00	81	15,46	73	14,46	73	13,90
Trab. Cual. Agricultura y Pesca	7	1,20	6	0,97	5	0,90	4	0,76	3	0,59	5	0,95
Trab. C. Ind. Manuf. Cons.	53	9,08	57	9,18	49	8,80	48	9,16	38	7,52	55	10,48
Operadores , inst. y montadores de Maquinaria	61	10,45	76	12,24	63	11,31	54	10,31	50	9,90	48	9,14
Trab. No Cualificados	225	38,53	231	37,20	219	39,32	209	39,89	218	43,17	223	42,48
Fuerzas Armadas	0	0,00	0	0,00	0	0,00	0	0,00	0	0,00	0	0,00
TOTAL	584	100,00	621	100,00	557	100,00	524	100,00	505	100,00	525	100,00

Elaboración: Promoción y Empleo
Fuente: INEM

4.2 GRÁFICO



Elaborado: Promoción y Empleo
Fuente: INEM

4.3 ANÁLISIS

En el municipio de Ermua, es el personal no cualificado el grupo más numeroso de personas desempleadas, durante el año 2006, un 42 % del total, marcando una larga distancia con los otros grupos profesionales. El 14% del desempleo se encuentra en el sector servicios (formado sobre todo por el colectivo de mujeres como habíamos visto anteriormente) . el grupo "Artesanía, trabajadores cualificados de la industria manufacturera, construcción y minería" engloba el 10% de los desempleados.

Lo que estos gráficos nos demuestran es que para poder acceder al mercado laboral, se requiere cualificación y así debería priorizarse en las actuaciones para el acceso al empleo. Es necesario adecuar las cualificaciones demandadas por las empresas a las de formación de las trabajadoras y trabajadores desempleados. Este es un elemento fundamental para incidir en el desempleo, ya que como vamos a ver, se produce una gran diferencia en el incremento del desempleo entre trabajadores/as cualificados/as y no cualificados/as.

No se puede obviar que otro de los grupos profesionales que más desempleados aglutina es el de personal cualificado de servicios, situándose ligeramente por encima del resto de grupos profesionales y representando en torno a un 14 % del total de personas desempleadas.

El decremento de demandantes por grupos profesionales durante el año 2006 se refleja en las siguientes tablas en las que aparece la diferencia absoluta entre enero y diciembre.

Informe sobre la coyuntura del desempleo en Ermua año 2006

	Enero 05	Diciembre 05	Diferencia	% de variación
Técnicos/as y profesionales científicos	45	46	1	2,22%
Técnicos/as y profesionales de apoyo	80	65	-15	-18,75%
Trabajadores/as cualificados/as de Industria y Construcción	45	66	21	46,67%
Trabajadores/as cualificados/as de Servicios	71	102	31	43,66%
Operadores/as, instaladores/as y montadores/as de Maquinaria	62	84	22	35,48%
Trabajadores/as no cualificados	153	271	118	77,12%

	Enero 06	Diciembre 06	Diferencia	% de variación
Técnicos/as y profesionales científicos	46	29	-17	-36,95%
Técnicos/as y profesionales de apoyo	62	48	-14	-22,58%
Trabajadores/as cualificados/as de Industria y Construcción	71	55	-16	-22,53%
Trabajadores/as cualificados/as de Servicios	119	73	-46	-38,65%
Operadores/as, instaladores/as y montadores/as de Maquinaria	82	48	-34	-41,46%
Trabajadores/as no cualificados	284	223	-61	-21,47%

Se detecta un descenso importante del desempleo entre el grupo de ocupación "Operadores/as, instaladores/as y montadores/as de Maquinaria" concretamente en un 41,46%, el siguiente gran grupo de ocupación que sufre un descenso importante en el número de desempleados es "Trabajadores/as cualificados/as de Servicios". Los técnicos y profesionales científicos salen de las listas del desempleo en un porcentaje del 36,95%.

Puede ser esclarecedor el análisis por sexo. En las siguientes tablas aparecen los datos de las variaciones del desempleo por grupo de ocupación y sexo.

Desempleo femenino por grupos de ocupación:

	Enero	Diciembre	Diferencia	% variación
Dir. Empresas y admones PB	0	0	0	0,00
Téc. Prof. Cient. E intelect	34	22	-12	-35,29
Técnicos y Prof. de Apoyo	37	35	-2	-5,41
Empleados Administrativos	48	38	-10	-20,83
Trab. de los Servicios	109	69	-40	-36,70
Trab. Cual. Agricultura y Pesca	4	2	-2	-50,00
Trab. C. Ind. Manuf. Cons.	17	18	1	5,88
Operadores , inst. y montad. de Ma	44	22	-22	-50,00
Trab. No Cualificados	197	160	-37	-18,78

Fuente: Inem

Elaborado: Promoción y empleo

Desempleo masculino por grupos de ocupación:

	Enero	Diciembre	Diferencia	% variación
Dir. Empresas y admones PB	1	1	0	0,00
Téc. Prof. Cient. E intelect	12	7	-5	-41,67
Técnicos y Prof. de Apoyo	25	13	-12	-48,00
Empleados Administrativos	6	5	-1	-16,67
Trab. de los Servicios	10	4	-6	-60,00
Trab. Cual. Agricultura y Pesca	2	3	1	50,00
Trab. C. Ind. Manuf. Cons.	54	37	-17	-31,48
Operadores , inst. y montad. de Maquinaria	38	26	-12	-31,58
Trab. No Cualificados	87	63	-24	-27,59

Al hacer la separación de datos por sexo encontramos que se producen diferencias importantes respecto al descenso del desempleo entre mujeres y hombres. Entre las mujeres el descenso más importante se registra en el grupo de trabajadoras cualificadas de la agricultura y la pesca y operadoras instaladoras de maquina seguido por las trabajadoras de los servicios.

A la vista de los datos parece importante dirigir medidas de fomento del empleo a desempleadas con formación de técnicas y profesionales de apoyo. Interesante también ofrecer formación al grupo de trabajadoras no cualificadas ya que solo ha sufrido un descenso en el desempleo de un 18,78%, sería interesante ofrecer formación a estos grupos de desempleadas en temas relacionados con instalación y montaje de maquinaria que es donde se ha reducido el desempleo.

Tenemos dos grupos de ocupación a los que hay que prestar especial atención debido a su número, por un lado tenemos el grupo de trabajadoras no cualificadas, que alcanza una cifra de 160, alcanzando una tasa del 43,71%. El segundo grupo al que hay que ofrecer especial atención es a la ocupación "trabajadoras de los servicios", ya que representan un 18,85%.

En cuanto a los hombres, es significativo que el grupo de trabajadores de los servicios ha descendido un 60%, seguido por el grupo de ocupación "técnicos y profesionales de apoyo". Hay que prestar atención al grupo de los trabajadores no cualificados ya que alcanza el 39,62% del total de los desempleados en diciembre del 2006, efectivamente ha reducido su tasa si lo comparamos con la cifra de enero del mismo año, pero sigue siendo un grupo muy numeroso. También alcanzan una cifra considerable el grupo de ocupación "trabajadores cualificados de la industria manufacturera y la construcción". Se deberían poner en marcha actuaciones conducentes a mejorar la cualificación de este grupo para poder acceder al mercado laboral, no podemos olvidar que el grupo de trabajadores de los servicios junto con los "técnicos y profesionales de apoyo" han tenido un buen comportamiento este

último año. Tal vez la formación y la capacitación deberían ir encaminadas a ofrecer formación en estos ámbitos".

Podemos decir que en cuanto al desempleo tanto masculino como femenino afecta sobre todo a los/as trabajadores/as sin cualificación.

5 DEMANDANTES POR NIVELES ACADÉMICOS

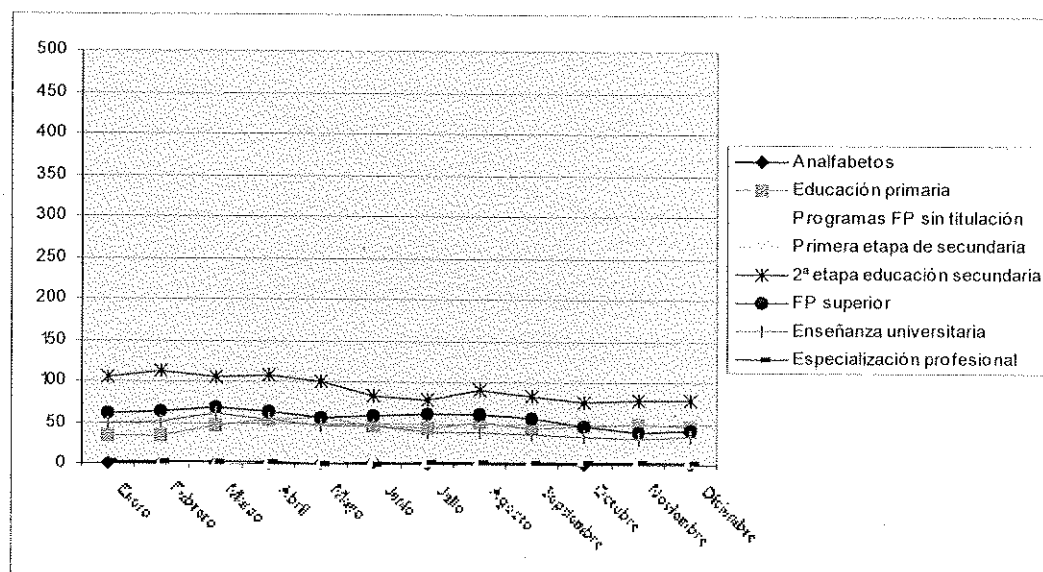
5.1 DATOS MENSUALES

	Enero		Febrero		Marzo		Abril		Mayo		Junio	
	total	%	total	%	total	%	total	%	total	%	total	%
Analfabetos	1	0,14%	1	0,14%	0	0,00%	1	0,14%	1	0,15%	2	0,32%
Educación primaria	34	4,70%	34	4,70%	46	6,29%	53	7,38%	57	8,65%	47	7,56%
Programas FP sin titulación		0,00%	1	0,14%	1	0,14%	2	0,28%	3	0,46%	4	0,64%
Primera etapa de secundaria	472	65,19%	460	63,54%	448	61,29%	436	60,72%	395	59,94%	380	61,09%
2ª etapa educación secundaria	106	14,64%	111	15,33%	105	14,36%	107	14,90%	99	15,02%	84	13,50%
FP superior	60	8,29%	63	8,70%	68	9,30%	64	8,91%	56	8,50%	58	9,32%
Enseñanza universitaria	49	6,77%	52	7,18%	61	8,34%	53	7,38%	47	7,13%	46	7,40%
Especialización profesional	2	0,28%	2	0,28%	2	0,27%	2	0,28%	1	0,15%	1	0,16%
TOTAL	724	100,00%	724	100,00%	731	100,00%	718	100,00%	659	100,00%	622	100,00%

Elaborado: Promoción y empleo de Ermua
Fuente: INEM

	Julio		Agosto		Septiembre		Octubre		Noviembre		Diciembre	
	total	%	total	%	total	%	total	%	total	%	total	%
Analfabetos	1	0,17%		0,00%		0,00%	1	0,19%		0,00%	1	0,19%
Educación primaria	45	7,72%	51	8,23%	45	8,09%	46	8,80%	48	9,52%	47	8,97%
Programas FP sin titulación	4	0,69%	5	0,81%	5	0,90%	8	1,53%	5	0,99%	6	1,15%
Primera etapa de secundaria	353	60,55%	371	59,84%	328	58,99%	308	58,89%	298	59,13%	315	60,11%
2ª etapa educación secundaria	79	13,55%	91	14,68%	83	14,93%	76	14,53%	79	15,67%	77	14,69%
FP superior	61	10,46%	60	9,68%	57	10,25%	47	8,99%	40	7,94%	42	8,02%
Enseñanza universitaria	38	6,52%	39	6,29%	36	6,47%	35	6,69%	31	6,15%	33	6,30%
Especialización profesional	2	0,34%	3	0,48%	2	0,36%	2	0,38%	3	0,60%	3	0,57%
TOTAL	583	100,00%	620	100,00%	556	100,00%	523	100,00%	504	100,00%	524	100,00%

5.2 GRÁFICOS



Elaborado: Promoción y Empleo
Fuente: INEM

5.3 ANÁLISIS

Teniendo en cuenta los datos de diciembre de 2006, se observa que el 60,11% de las personas desempleadas tienen un nivel de estudios de “Primera etapa de Secundaria” y no presentan ninguna especialización profesional. Esta circunstancia estaría conexas con la alta proporción de personas desempleadas no cualificadas que se detectaba dentro del municipio.

En segundo lugar de importancia numérica se encuentra la categoría de “Segunda etapa de Secundaria”, con un 14,69% de las personas desempleadas.

Las y los parados que tienen nivel de estudios de Formación Profesional superior suponen solamente el 8,02% del total, mientras que las personas con Enseñanza Universitaria son el 6,30%.

♦ **Variación de la población desempleada por niveles de estudios entre enero y diciembre del 2006**

	Enero	Diciembre	Diferencia	% Variación
Analfabetos	1	1	0	0,00
Educación primaria	34	47	13	38,24
Programas FP sin titulación	0	6	6	100,00
Primera etapa de secundaria	472	315	-157	-33,26
2ª etapa educación secundaria	106	77	-29	-27,36
FP superior	60	42	-18	-30,00
Enseñanza universitaria	49	33	-16	-32,65
Especialización profesional	2	3	1	50,00

Fuente: Inem

Elaboración: Promoción y Empleo

♦ **Desempleo femenino de Ermua, efectivos por nivel de estudios y porcentajes de variación entre enero y diciembre de 2006**

	Enero	Diciembre	Diferencia	%Var.
Educación primaria	13	27	14	107,7
Programas FP sin titulación	0	2	2	
Primera etapa de secundaria	320	217	-103	-32,19
2ª etapa educación secundaria	76	59	-17	-22,37
FP superior	43	32	-11	-25,58
Enseñanza universitaria	36	25	-11	-30,56
Especialización profesional	2	3	1	50

Fuente: INEM

Elaborado: Promoción y Empleo

La mayoría de las mujeres desempleadas de Ermua tienen un nivel de estudios de Primera etapa de Educación Secundaria. Le siguen en orden de importancia las que

han superado la Segunda etapa de Educación Secundaria. En tercer lugar, se encuentran las mujeres que han alcanzado la Formación Profesional Superior y las que han superado la educación primaria. Podemos observar que se reduce el desempleo femenino en la primera etapa de secundaria.

En cuanto a este sector de la población, les está costando un mayor esfuerzo acceder al mercado laboral en primer lugar las mujeres con formación a nivel de educación primaria y en segundo lugar las que han obtenido especialización profesional, es por ello que habrá que incidir y priorizar este sector, realizando acciones que permitan obtener formación suficiente como para poder incorporarse al mercado laboral. Por el contrario han tenido un buen acceso al mercado laboral las que han finalizado la primera etapa de secundaria y las enseñanzas universitarias.

♦ **Desempleo masculino de Ermua, efectivos por nivel de estudios y porcentajes de variación entre enero y diciembre de 2006**

	Enero	Diciemb	Diferencia	%Var.
<i>Educación primaria</i>	21	20	-1	-4,76
<i>Programas FP sin titulación</i>	0	4	4	
<i>Primera etapa de secundaria</i>	152	98	-54	-35,53
<i>2ª etapa educación secundaria</i>	30	18	-12	-40,00
<i>FP superior</i>	43	10	-33	-76,74
<i>Enseñanza universitaria</i>	13	8	-5	-38,46
<i>Especialización profesional</i>	0	0	0	

Fuente: INEM

Elaborado: Promoción y Empleo

En cuanto a los hombres, se ha visto que han tenido una mayor dificultad de acceso al mercado laboral los que tienen formación de FP sin titulación y en segundo lugar

los que han finalizado la educación primaria, es por ello que como hemos dicho, habrá que actuar con dicho colectivo, ofreciéndoles la formación necesaria que está demandando el mercado. Han tenido un buen acceso al mercado laboral la formación FP superior.

6 CONCLUSIONES

Vivimos en una situación de incertidumbre, como consecuencia de la incierta evolución futura de la actividad económica ante la competencia más que evidente que supone la entrada de nuevos países en la Unión Europea y que poseen como ventajas competitivas unos menores costes salariales y una larga tradición industrial.

A esta competencia se uniría la de los países asiáticos que está produciendo, cada vez en mayor medida, el traslado de empresas a estos países con costes bajos de producción.

En Ermua, aunque se registra un incremento paulatino de empleos en el sector servicios, aún se mantiene una actividad industrial importante que ocupa a gran número de personas. Una de las desventajas de esta actividad industrial es la gran dependencia que presenta del sector de la automoción en el que se está produciendo cada vez mayor deslocalización.

La promoción de la creación de empleo en Ermua debe atender a tendencias generales, pero también a las peculiaridades de su mercado. Promocionar la creación de empresas que diversifiquen la actividad industrial y que generen empleo en el sector servicios pueden ser líneas de acción importantes.

Durante el año 2006 ha descendido el número de personas desempleadas, alcanzando una cifra de 525 desempleados en el mes de diciembre, estamos hablando de una tasa de desempleo muy baja, el 6,38. Esta es la línea de trabajo que hay que seguir en el departamento de empleo de nuestro municipio. Ofreciendo a los colectivos más desfavorecidos las herramientas necesarias para poder acceder al mercado laboral.

Las mujeres siguen siendo el colectivo más desfavorecido, aunque el descenso de su peso en la población desempleada tiende a ser cada vez más acusado. Aún así, su desempleo sigue representando un 69,71 % del desempleo total en Ermua, en diciembre de 2006.

Por edades sigue siendo imprescindible seguir trabajando con el colectivo de mayores de 45 años, tanto en hombres como en mujeres. Con las mujeres se debería trabajar a partir de los 35 años en adelante.

Cabe destacar la variación que se está produciendo en el colectivo de menores de 25 años, en el que el desempleo es bajo tanto en hombres como en mujeres, especialmente en los hombres. También se reducen, de modo importante, las proporciones de los/as que demandan su primer empleo respecto al año anterior.

Por otro lado, se hace imprescindible seguir ofreciendo formación, ya que buena parte del desempleo está conformado por personas sin ninguna cualificación técnica y con estudios bajos. Como hemos dicho anteriormente, entre el colectivo de mujeres, el 43,71% no tiene cualificación, y entre los hombres, el 39,62%. Se requiere dotarles de cualificación profesional (en todas sus fases desde la iniciación profesional, hasta cursos de especialización en torno a procesos o herramientas específicas) de modo que se adecuen la oferta y la demanda y puedan acceder al empleo.