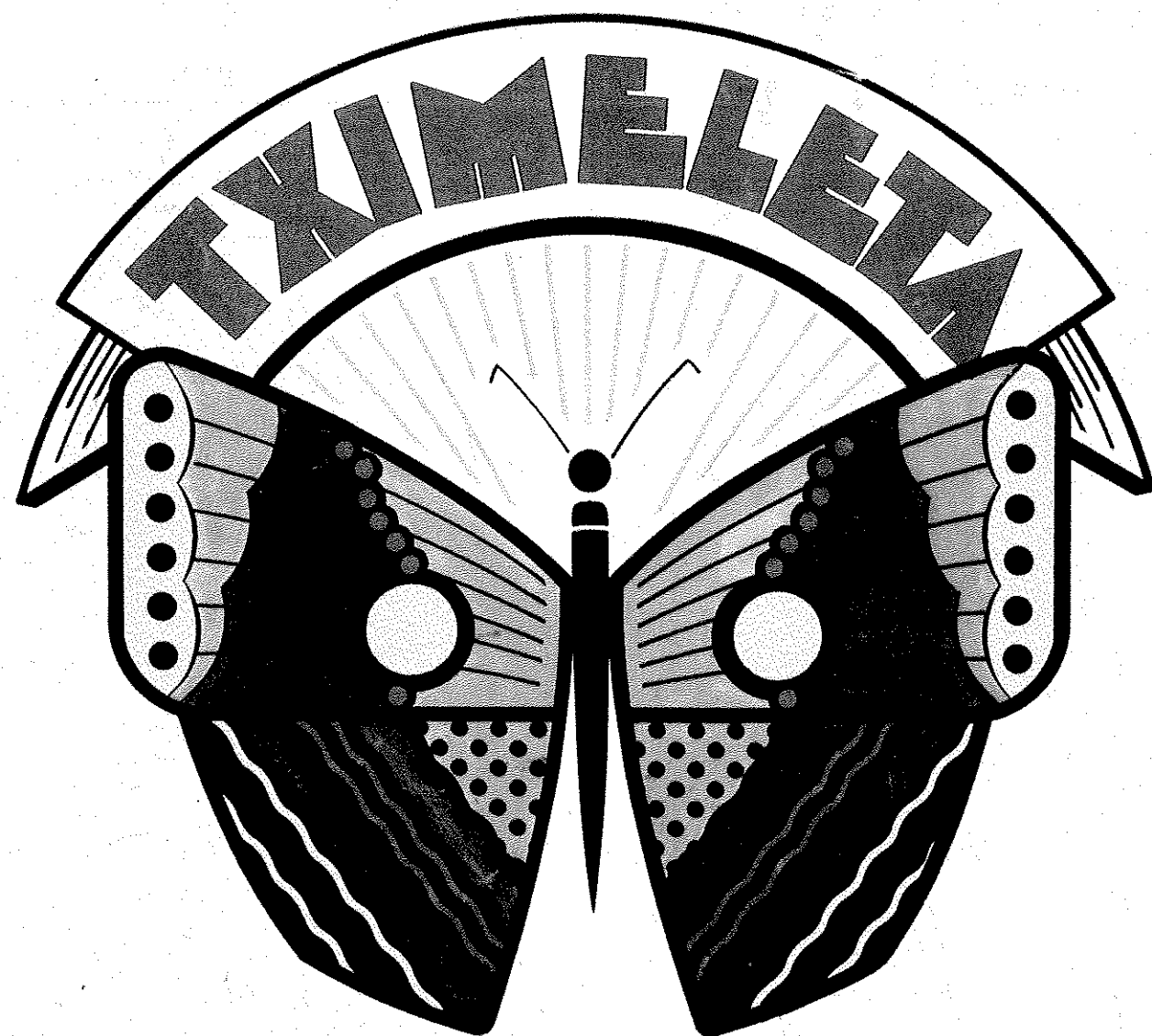
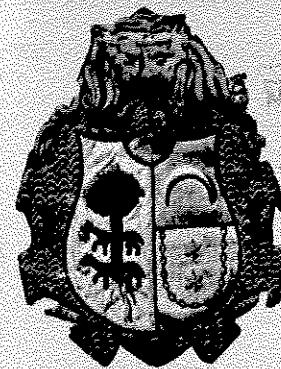


...a tu alcance



GRUPO DE COMERCIOS DE ERMUA
ERMUKO MERKATALGOEN TALDEA

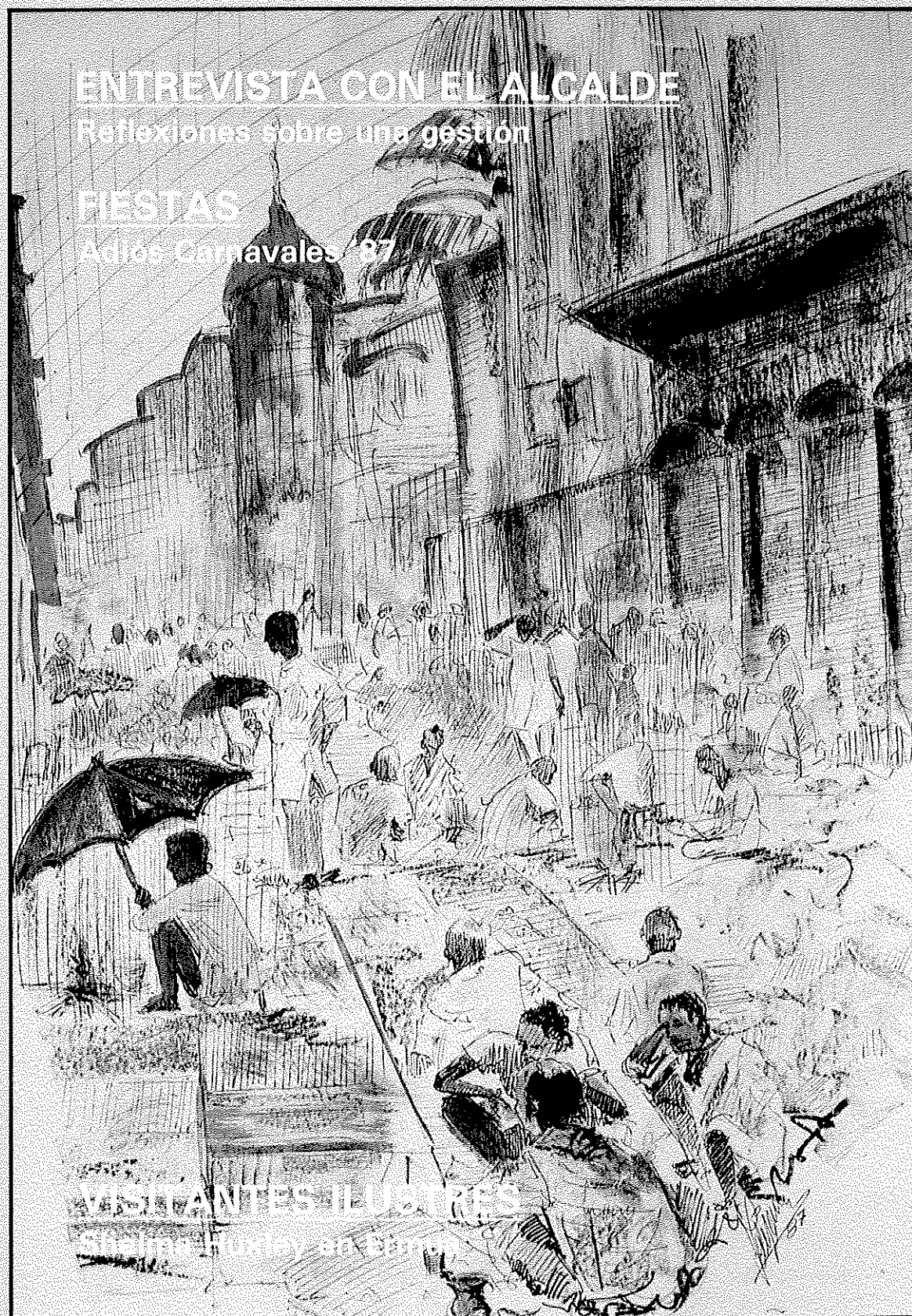


ENTREVISTA CON EL ALCALDE

Reflexiones sobre una gestión

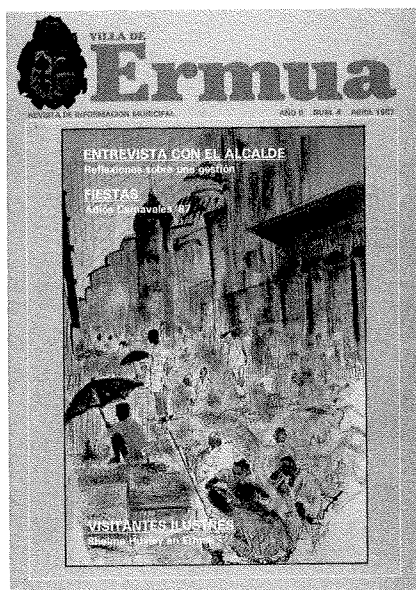
FIESTAS

Adiós Carnavales '87



VISITANTES ILUSTRES

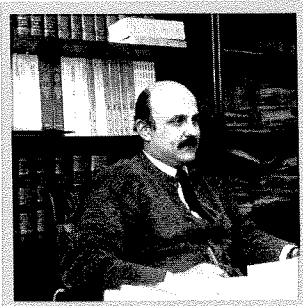
Shelma Hurley en Ermua



PORTADA: 1º Premio del Concurso de Dibujo Invierno'87

4 CRONICAS MUNICIPALES

FRANCISCO BERJON entrevistado por el Informativo. Reflexiones acerca de una gestión.



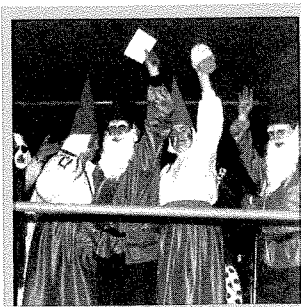
6 SERVICIOS SOCIALES

ALCOHOLISMO, LA ENFERMEDAD VA POR DENTRO.



10 CULTURA

ADIOS CARNAVALES 1987.



12 CULTURA

VISITANTES ILUSTRES
Shelma Huxley, casi 15 años estudiando la historia de Euskalherria.



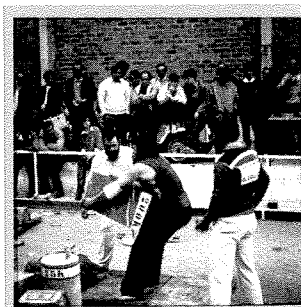
15 GLORIAS LOCALES

NAPALM, MUSICA PARA MATAR.



20 DEPORTES

LA PEÑA RURAL DE ERMUA EN CANTABRIA.



Director:

Pedro Díaz Morante

Equipo de coordinación:

José Luis Palacios

Jesús M. Barrutia

Colaboradores:

Antonio Tena

Maribel Gil

Angela Fernández

Humberto de la Puente

Luis M.ª Izaguirre

José Luis Sáenz

Fco. Javier Prol

Fotografía

Gadifot / Archivo Municipal

Redacción y Publicidad

Plaza Cardenal Orbe, 2

ERMUA (Vizcaya)

Tel. 17 02 32

Imprime:

Industria Gráfica Cuesta

ELGOIBAR (Guipúzcoa)

La redacción no comparte necesariamente las opiniones reflejadas en estas páginas. Asimismo, se reserva el derecho a extraer o reducir artículos por necesidades de espacio.



Fotocopiadoras
Ordenadores
Máquinas de Escribir
Calcular
Cajas Registradoras
Accesorios
y
Mobiliario de Oficina

distribuidor oficial
COPIADORAS

RICOH

COMERCIAL
Golenkale, s/n.
Tlfno. (943) 17 13 26

ERMUA (Bizkaia)

SERVICIO TECNICO
Zubiaurre, 32
Tlfno. (943) 17 13 26

EDITORIAL

“Reconocimientos”

Ahora que en Ermua vamos a disponer, al fin, de una notable infraestructura en la que enmarcar adecuada y dignamente gran parte de las actividades socioculturales que se desarrollan en la Villa, con la creación y puesta en funcionamiento del Ateneo Municipal y el Centro Social y Cultural, no queremos cerrar una etapa de precariedades y pasar a otra nueva en la que esperamos que todo va a marchar con mayores posibilidades y más lucimiento, sin expresar desde estas páginas nuestro sincero reconocimiento a aquellas entidades que generosamente han prestado sus locales para el desenvolvimiento de un amplio elenco de actividades que, de otro modo, no hubieran podido tener lugar. Nos referimos primordialmente a nuestra **Iglesia de Santiago Apóstol** y a la **Cooperativa Eroski**.

La primera ha cedido siempre, sin traba alguna, la hermosa nave central para la realización de conciertos de música coral y clásica, prestando un lugar difícilmente superable para la interpretación de este tipo de música. La segunda, también sin reparos, ha permitido utilizar su antiguo local de la calle Marqués de Valdespina para llevar a cabo exposiciones, proyecciones y charlas-coloquios. Estas actitudes hacia la cultura, consideradas perfectamente como una forma de servicio al pueblo, las han tomado de manera absolutamente desinteresada, sin pedir, ni siquiera indirectamente, nada a cambio; nada que no fuese, en todo caso, la satisfacción de sentir que estaban haciendo algo positivo para con Ermua. Sabemos que ese ha sido siempre el espíritu que les ha alentado, y por ello les estamos doblemente agradecidos.



EDITORIALEA

“Esker onak”

Udal Ateneoa eta Kultura eta Giza Zentruaren sorreraz eta martxan jartzeaz, azkenean ere Ermuan izango dugu azpiegitura egokia Hirian burutzen diren gizakultur iharduera gehientsuenak bideratzeko. Ez dugu nahi urritasun denboraldi hau baztertzeari ahalbide ugariago eta hobeagoa izango denaren ustez beste etapa berri bati ekitia, orrialde hauetatik gure esker ona agertu gabe eskuzabaltasun osoz beraien lokalak eskaini dizkiguten erakundeei era askotako egintza ugari burutzeko, beste modu batetan posible izango ez zirenak. Behingoan, gure **Santiago Apostolua-ren Elizaz eta Eroski Kooperatibaz** ari gara.

Aurrenak, beti utzi du inolako eragozpenik gabe elizako barneluzegoa musika koral eta klasiko kontzertuetarako, era honetako musikaren interpretaziorako toki bikaina utziz. Bigarrenak berdin, Marqués de Valdespina kalean duen bere aintzinako lokala erabiltzea baimendu du, bertan aurrera eramateko erakusketak, proiektzioak eta hitzaldiak. Kulturarekiko jarrera hauek, ezinbestean herriaren zerbitzura eginiko eskaintzak dira eta inolako interesik gabe egin dituzte; ezertxo eskatu gabe ordez, ezta zeharka ere, Ermuarekiko zer bait onuragarria egiten ari zirela ez bazen, atsegin hutsez gehienez ere. Jakin badakigu, hori eta ez besterik izan dela bultzatu dituen grina eta horrexegatik hain zuzen ere, eskerroneko agertu beharrean gaude.

D. Francisco Berjón, alcalde de Ermua, analiza su gestión

«Ermua está por encima de la media de los municipios vizcaínos»

Tras cuatro años al frente de la alcaldía de Ermua, D. Francisco Berjón Ayuso, enjuicia a lo largo de la entrevista algunos de los aspectos más significativos de su mandato.

Informativo Villa de Ermua: ¿Cuáles son los cambios más importantes que ha experimentado nuestra Villa durante los cuatro últimos años?

Alcalde: "Básicamente, todos los que se desprenden del desarrollo del Plan General y de las numerosas obras realizadas, todo ello con el ánimo de poder transformar Ermua en un pueblo agradable para vivir. Por otra parte, los servicios prestados por el Ayuntamiento han aumentado considerablemente tanto en número como en calidad. El ejemplo más claro está en los Servicios Sociales, mientras que hace cuatro años, Ermua ni siquiera disponía de un asistente social, hoy, el Departamento de Servicios Sociales y Culturales lo integran un Sociólogo, una Asistente Social y un Administrativo, que están dando un gran impulso a todo este área.

Existen realizaciones como la mejora en la calidad del agua, la terminación de la Plaza del Mercado, la construcción del campo de fútbol, o el Hogar del Jubilado que actualmente están terminadas. Pero si importante es lo hecho, no lo es menos lo que ahora mismo está en marcha. Un ejemplo claro de proyecto en marcha es el plan de dotación de espacios verdes en Betiondo, en Ongarai y en el Parque Marqués de Valdespina, sin olvidar el ambicioso plan de saneamiento integral de Ermua, que va a hacer, en breve, realidad el sueño de poder pescar en nuestro río. Además, hay proyectos como el del Plan Parcial del Polígono Industrial de Urtía, el de San Pelayo, el del Casco Histórico —que dentro de unos días se expondrá al público—, o el Plan Especial de Betiondo, que pronto estarán terminados".

Informativo: ¿Qué es lo que más necesita Ermua en este momento?

Alcalde: "Para Ermua, lo más importante sería que existiera pleno empleo. Desgraciadamente, esto no parece posible a medio plazo, teniendo en cuenta, además, las limitadas competencias que el Ayuntamiento tiene en este campo. En la medida de lo posible, el Ayuntamiento está tratando de paliar el desempleo existente con medidas como la creación

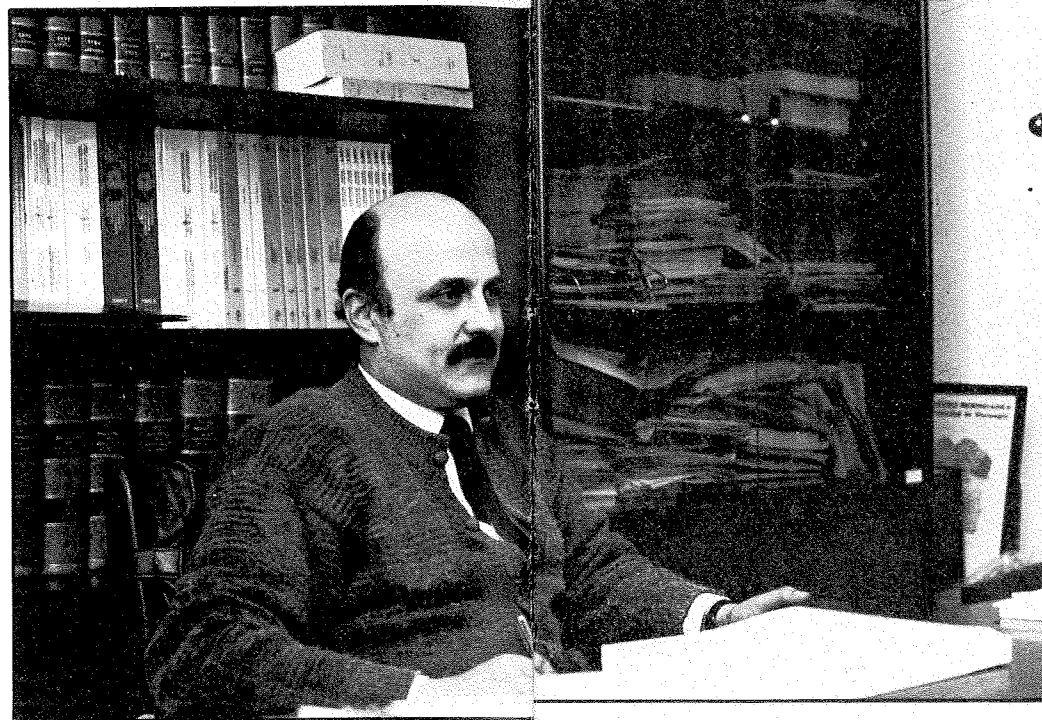
de un Polígono Industrial, de un departamento exclusivo de Promoción y Empleo o a través de inversiones en obras públicas, que generen empleo, bien directamente o a través de empresas. Por otra parte, el problema del desempleo hace más necesario todavía el fortalecer todos los servicios sociales, así como los relacionados con el ocio y el tiempo libre, en el primer caso, para atender los problemas más urgentes, y en el segundo, para hacer una oferta cultural y social que esté al alcance de todos los ciudadanos".

Informativo: ¿Cuáles han sido los temas que le han quitado más horas de sueño?

Alcalde: "Lo más triste al principio, fue contrastar la realidad social a través de personas concretas que llegaban a mi despacho solicitando ayudas a sus problemas personales, muchas veces agobiados. Resulta muy duro que un vecino de Ermua me traslade un problema económico o convivencial grave y que mis posibilidades como alcalde sean limitadas, aún consciente de la gravedad del problema. Esto ha influido en mi vida personal".

Informativo: ¿Cómo encaja el Alcalde las críticas?

Alcalde: "La primera reacción de cualquier persona cuando le critican, es sentirse un poco dolido, pero creo que un político debe de superar eso y a nivel personal lo tengo superado. Es más, un político necesita la crítica; es lo que le hace irse perfeccionando cada día. Hay que procurar separar aquellas críticas que no tienen ninguna argumentación o que son producto de la frustración personal, de aquellas que están argumentadas y fundamentadas y que sirven, indudablemente, para destacar los puntos menos positivos de una actuación personal y colectiva. Cuando se trabaja para un pueblo, lo importante no es lo que a uno le gusta, sino tratar de adivinar, de enterarse, de lo que realmente la gente necesita, y luego realizarlo. El problema radica en que no siempre es fácil averiguar lo que la gente desea. En términos generales, es más sencillo, pero a la ho-



«La historia y la realidad administrativa encajan a Ermua en Vizcaya»

ra de concretar, es difícil saber, por ejemplo, si los ciudadanos prefieren que se arregle un complejo deportivo para practicar atletismo o fútbol, o que se realice una piscina. En cualquier caso, a niveles personales lo tengo muy claro: trato de no se si lo consigo, de que mis acciones respondan a lo que yo creo que piensa la gente, independientemente de lo que a mí, personalmente, me guste".

Informativo: ¿Considera satisfactorio el nivel de comunicación entre el Ayuntamiento de Ermua y sus habitantes?

Alcalde: "No, en absoluto. Yo creo que ahí hay muchísimo por avanzar, lo que pasa es que es un camino muy difícil. Lo hemos intentado, bien a través de comunicaciones directas a los vecinos, a través de encuestas, siguiendo la prensa, hablando con los vecinos, o a través de la propia militancia del partido al que pertenezco, que conecta con la gente. Pero siempre son métodos limitados. Creo que habría que perfeccionar mucho el grado de comunicación entre Ayuntamiento y vecinos".

Informativo: ¿Cómo influye en Ermua su situación geográfica, a caballo entre Vizcaya y Guipúzcoa? ¿Qué inconvenientes y qué ventajas se plantean?

Alcalde: "La historia y la realidad administrativa encajan a Ermua en Vizcaya. En cambio, la pertenencia al Valle del Bajo Deba y la realidad industrial hacen que pertenezca en cierto grado a Guipúzcoa. La ventaja fundamental es la posibilidad de fortalecer su función de puente entre ambas provincias, enriqueciéndose con lo positivo que tengan cada una de ellas y, en la medida de lo posible, explotando el hecho de encontrarse a mitad de camino de ambas.

desempeñar el Alcalde. Además de esta función de coordinación, tiene una función de representación, es decir, de dar la talla representando a Ermua en todos los Organismos y todas las Instituciones públicas y privadas.

Informativo: ¿Qué distancia cree que existe entre la teoría de un programa y la práctica diaria y dónde están las diferencias?

Alcalde: "Uno de los indicadores para medir la calidad de un programa es que la diferencia sea pequeña. Los ciudadanos están cansados de programas muy bonitos cuya viabilidad en la práctica es mínima. Un buen programa debe contemplar fundamentalmente la viabilidad de los proyectos, tratando a la vez de incluir una cierta dosis de utopía que señale la meta hacia la que deben ir avanzando las diferentes realizaciones. En conclusión, un buen programa político debe tener diseñado perfectamente un camino que avance hasta metas mayores de libertad, igualmente y solidaridad para el ser humano. Pero junto a estas

grandes ideas, tiene que haber un programa a corto plazo que realmente sea visible".

Informativo: Objetivos hacia el año 2000

Alcalde: "Conseguir que a Bilbao se le conozca en Europa como un pueblo que está cercano a la ciudad de Ermua y aprovechando la situación geográfica de Ermua, equidistante de Vitoria, San Sebastián y Bilbao, poderla transformar en la capital de Euskadi (risas).

Hablando en serio, existen dos líneas sustanciales y fundamentales sobre las que incidir de aquí al año 2000: una, conseguir que el nivel adquisitivo, que la oferta de empleo en Ermua, sea cada día más abundante, y en segundo lugar, que Ermua como ciudad, como sitio para pasear, de divertirse, de vivir en plenitud, sea cada día más agradable".

PEDRO DIAZ

MUY PERSONAL

—¿En qué lugar del mundo le gustaría vivir?

Puestos a soñar, en alguna isla del Mediterráneo, pero la realidad es que me siento muy a gusto viviendo en Vizcaya.

—¿Dónde radica su ideal de felicidad?

En ser coherente conmigo mismo.

—¿En qué tipo de faltas es más indulgente?

Ante aquellos fallos humanos en los que no existe mala intencionalidad.

—¿Cuáles son sus héroes de novela preferidos?

Hay varios, pero puestos a decir uno, citaría al personaje creado por Pío Baroja "Tximista".

—¿Cuáles son sus personajes históricos más admirados?

De la época clásica Aristides, de la época moderna Indalecio Prieto.

—¿Cuál es su pintor favorito?

Van Gogh.

—¿Cuál es su músico favorito?

Mozart.

—¿Cuál es la cualidad que prefiere en un hombre?

La entereza.

—¿Cuál es la cualidad que prefiere en una mujer?

La sensibilidad.

—¿Cuál es su virtud preferida?

La sinceridad.

—¿Cuál es su "hobbie" favorito?

La jardinería.

—¿Quién le hubiera gustado ser?

Me hubiera gustado ser un buen compositor. En concreto, un buen pianista.

—¿Cuáles son los principales rasgos de su carácter?

Entereza, sensibilidad y lealtad.

—¿Qué es lo que aprecia más en un amigo?

La lealtad.

—¿Cuál es su principal defecto?

Ser despistado.

—¿Cómo le gustaría ser?

Me gustaría ser más solidario.

—¿Qué color prefiere?

Rojo.

—¿Cuál es su flor favorita?

Rosa con espinas y olor.

—¿Cuáles son sus autores preferidos en prosa?

Baroja y Sender.

—¿Cuáles son sus poetas preferidos?

Lorca y Aleixandre.

—¿Cuáles son sus nombres favoritos?

Belén, Patricia y Andrea.

—¿Qué es lo que detesta, por encima de todo?

Detesto el dogmatismo.

—¿Qué don de la naturaleza le gustaría tener?

Más capacidades artísticas, especialmente en la música.

—¿Cuál es su lema ante la vida?

Vive haciendo que los demás vivan.

P. D.

Puede llegar a producir importantes lesiones físicas y psíquicas

Alcoholismo, la enfermedad va por dentro

El alcohol es la droga más aceptada dentro de nuestra sociedad. Es la droga preferida por adultos y jóvenes. Está tan asimilada a nuestra cultura que incluso tiene un simbolismo religioso en el cristianismo. Cuesta trabajo imaginar una fiesta sin alcohol o una conversación con un amigo sin "beber algo". Sin embargo, a pesar de ser una droga antigua, sus efectos no son bien conocidos por sus usuarios.

Nos hemos criado y desarrollado en una sociedad en la que el alcohol forma parte de casi todas las actividades del ser humano. En consecuencia, lo que comenzó siendo una droga de baja graduación unida a la alimentación se ha convertido en una droga de consumo de evasión.

Un diez por ciento en Euskadi padece el alcoholismo

Existe una relación directa entre el consumo total de alcohol de una población y el número de personas que dependen de él. En Euskadi se ha experimentado un aumento constante del número de locales que expenden alcohol, unido a un aumento del número de alcohólicos. Estadísticamente se calcula que en el Estado Español hay unos dos millones, lo que significa que una persona de cada 40 es alcohólica.

En Euskadi el problema es aún mayor, estimándose que un 10% de la población tiene serios problemas originados por este hábito, lo que traducido en números absolutos nos da una cifra de 200.000 alcohólicos, con toda la problemática socio-sanitaria que ello implica.

Los efectos del alcohol

A nivel general, los efectos de una droga dependen de la cantidad, de

La costumbre, de las circunstancias y de la forma en que se tome, solo o mezclado.

El nivel de alcohol en la sangre de un bebedor depende de la cantidad de alcohol que consume, del tipo de alimentación y de su altura y complexión. Normalmente, la cantidad máxima que una persona adulta, sana y bien alimentada es capaz de metabolizar sin problemas es de un gramo de alcohol por kilo de peso. En 24 horas, una persona de 80 kilos puede beber 80 gramos de alcohol, equivalente a 3/4 de litro de vino corriente. Una mujer de 50 kilos nunca podría pasar del equivalente a medio litro.

Cuando se toma alcohol, éste pasa por el estómago al duodeno, donde se absorbe pasando a la sangre. En pocos minutos llega al cerebro, donde actúa. El alcohol es un depresor del sistema nervioso central que disminuye y duerme la actividad de las neuronas del cerebro. Con el aumento de la dosis, el resto del cerebro comienza a anesthesiarse, dificultando sus funciones. Por eso, se pierde la coordinación, los reflejos son cada vez más lentos y se sufren mareos y vértigos.

Cuando se beben grandes cantidades de alcohol en un corto inter-



Dentro del País Vasco existen unos 200.000 alcohólicos

valo de tiempo, la persona comienza a tambalearse y puede caer, aparece la doble visión, todos los sentidos se van adormeciendo hasta llegar a un estado de estupor. El punto máximo se alcanza cuando, al llegar el alcohol al centro respiratorio, éste deja de funcionar y la persona muere, normalmente ya desmayada.

La resaca es algo más que encontrarse mal

Cuando se bebe cierta cantidad durante un corto periodo de tiempo aparece la resaca. Comienza entre las 8 y las 12 horas posteriores a la ingestión del alcohol. Las náuseas, temblores y los vómitos son la reacción del cuerpo a la intoxicación de alcohol. El dolor de cabeza, conocido como "clavo", es debido a la inflamación de las células cerebrales debida a la quemadura producida por el alcohol.

Ojo con las mezclas

La utilización del alcohol, aún en pequeñas dosis, mezclado con aspirinas, antihistamínicos, tranquilizantes o hachis, puede intensificar los efectos de estas drogas, aumentando su peligrosidad y, por tanto, el riesgo de hemorragias gástricas e intestinales, pudiéndose producir incluso la destrucción del cerebro.

Otras alteraciones que puede producir el alcohol a nivel orgánico son la cardiomiopatía alcohólica, polineuritis, un déficit vitamínico y trastornos sexuales.

Las alteraciones psíquicas se manifiestan antes que los daños corporales, modificando la conducta y la personalidad. La irritabilidad, intranquilidad e incluso la agresividad son frecuentes, al principio con la familia y después en ambientes sociales. Se puede llegar a tener la sensación de ser perseguido y vigilado, desconfiando de los demás. Más adelante se llega a actitudes ridículas y a la pérdida de control y de la autoestima. Se pierde la capacidad de pensar correctamente, disminuye la memoria y la capacidad de concentración y raciocinio.

"Yo aguanto todo"

Los bebedores diarios de alcohol suelen creer que están muy bien



El consumo masivo de alcohol puede ocasionar incluso la destrucción del cerebro.

Bebidas	Grados	Alcohol puro por litro	Dosis máximas tolerables (70 Kgs. peso)
Sidra	3° a 8°	20 a 64 grs.	1½ litros
Cerveza	4° a 9°	32 a 70 grs.	1¼ litros
Vino corriente	10° a 15°	80 a 120 grs.	3/4 de litro
Vino fortificado	20°	145 grs.	Medio litro
Licores: Aguardiente, coñac, ginebra, whisky	45° a 65°	360 grs. a 540 grs.	2 copas y media

* Dosis máximas tolerables: cantidad de bebida que una persona normal puede ingerir a lo largo de todo el día.

"entrenados", que resisten más y que por eso no les pasa nada.

El consumo habitual de alcohol induce a la tolerancia, haciendo necesarias cantidades cada vez mayores para producir el mismo efecto. A medida que se desarrolla la tolerancia, las personas que dependen del alcohol pueden beber continuamente durante el día sin estar aparentemente intoxicados. Pero al final el alcohol pasa factura. Los bebedores crónicos llegan a experimentar una dependencia del alcohol psicológica y física que se traduce en el conocido síndrome de abstinencia.

Peligros del alcohol durante el embarazo

En la mujer embarazada está terminantemente prohibido que ingiera alcohol, ya que pasa íntegramente de la madre al niño a través de la placenta. Es como si la copa de licor se le diera al bebé en un biberón.

Médicamente se ha descrito el llamado síndrome alcohólico fetal, en el que los niños de madres consumidoras de alcohol presentan al nacer anomalías faciales, bajo peso y corta talla, deficiencias psíquicas y mentales y malformaciones. Por todo esto, la mujer embarazada no debe consumir alcohol.

Centro Municipal de Salud de Ermua

Desde hace algún tiempo viene funcionando en Ermua un centro municipal en el que se atienden, entre otros temas, el alcoholismo y las toxicomanías. Este centro de atención se encuentra en la calle Santa Ana (bajos del ambulatorio) y su teléfono es el 17 06 26.

Trescientos millones de consumidores componen hoy la CEE

Ante un mercado sin fronteras

El pasado día 15 de marzo se celebró el Día Mundial de los Derechos del Consumidor. Por este motivo, y como miembros de la Unión Federal de Consumidores (UFC), nos hemos querido sumar a esta celebración a través de este artículo. Asimismo, deseamos animar a todos los consumidores a seguir trabajando para conseguir una sociedad más justa, más libre y con mayor bienestar, es decir, una auténtica calidad de vida.

Hace algo más de un año que nuestro país pertenece a la Comunidad Económica Europea. Este hecho histórico, de enorme transcendencia, fue el colofón al trabajo y al esfuerzo de un país que desea encontrarse en el área que le corresponde por su situación geográfica e histórica.

El consumidor, pieza clave del mercado europeo

Con nuestra entrada en la CEE hemos pasado a formar parte de un mercado integrado por 300 millones de consumidores. Pero, un mercado europeo, para que sea tal, debe de ser un mercado sin fronteras donde se preste una especial atención a todo lo referente a la reglamentación y cuidado de la calidad de los productos y servicios, un mercado donde el consumidor sea lo que siempre ha tenido que ser, pieza clave y protagonista de un mercado honesto y transparente.

Dentro de este mercado se deberán considerar seriamente los intereses de los consumidores, tanto en la política del transporte como en la propia política agrícola, así como en la información y en la representación ante las distintas instancias.

En este día, la voz de los consumidores debe convertirse en un cla-

mor, que contribuya a hacer sentir la necesidad de un mercado transparente, el cual será posible sólo con la presencia activa de los consumidores europeos.

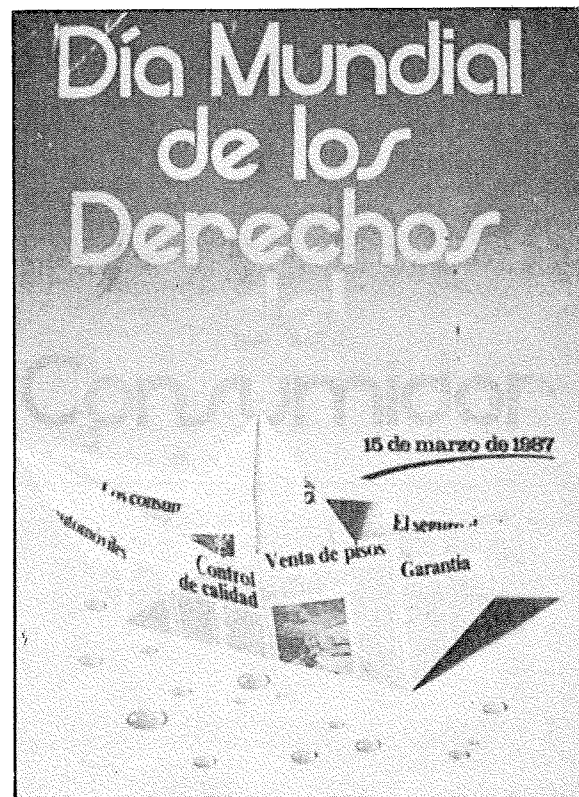
Algunos de los derechos del consumidor

En la Carta Europea de los Derechos del Consumidor destacan algunos puntos en los que se consagra la defensa y la protección a las que tiene derecho todo consumidor.

Protección del poder de compra, con una mayor transparencia del mercado que controle y vigile los precios para evitar los abusos.

La protección jurídica de los consumidores obliga al productor a comprobar que sus artículos no son peligrosos, haciéndole responsable de ellos ante la ley. En los casos que sean necesarios, los procedimientos judiciales serán rápidos y gratuitos.

La mejora de la calidad de los productos y servicios, así como su duración, contribuye a la protección de la salud del consumidor. Todo producto peligroso o dudoso debe re-



El consumidor, pieza clave del mercado

tirarse del mercado, incluyendo los productos que usan aditivos o colorantes que no mejoran la calidad de este producto.

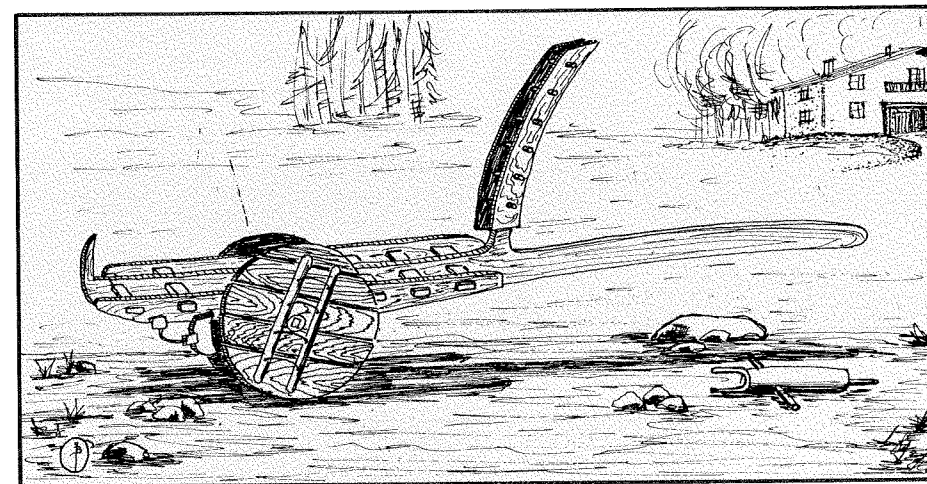
El derecho a la información, educación y formación del consumidor queda garantizado y la reglamentación de la publicidad establece severas penas cuando ésta sea engañosa.

Finalmente, en la Carta Europea se afirma que la distribución y comercialización debe ser organizada, con la finalidad de suprimir los intermediarios inútiles para evitar el encarecimiento de los bienes.

ERMAZA

Un primitivo instrumento agrícola al servicio del baserritarra

Influencia social y cultural de la laya vasca



Un clásico apero de labranza del caserío vasco

La laya o latzia es, efectivamente, un instrumento agrícola antiquísimo, anterior incluso a la pareja de bueyes. Todos, alguna vez, hemos visto a través de la televisión cómo se siguen labrando las tierras en algunas zonas pobres de los Andes peruanos. Muchos recordarán cómo el indio, mediante una estaca larga de punta afilada, va desgarrando la tierra mientras la inida, tras de él, siembra las patatas.

Este fue uno de los primeros instrumentos de labranza que usó el hombre, un palo. Posteriormente, pondría otro a la par del primero, para unirlos finalmente con un tercero transversal. Así obtuvo un instrumento para sembrar, la laya.

Diferencias entre la laya vizcaína y la navarra

Aún en un instrumento tan elemental hay diferencias de elaboración en las que han podido influir las diversas culturas. En nuestro país, hay claras diferencias entre la laya vizcaína y la navarra. La vizcaína es más sencilla, más primitiva. Sus brazos, de unos 60 a 63 centímetros, son simples cuadradillos de hierro hechos por cualquier herrero. La parte de abajo es un poco más delgada para facilitar su enclavamiento en la tierra, pero tiene la misma anchura que el resto del brazo.

El brazo transversal y los brazos laterales están hechos con el mismo material.

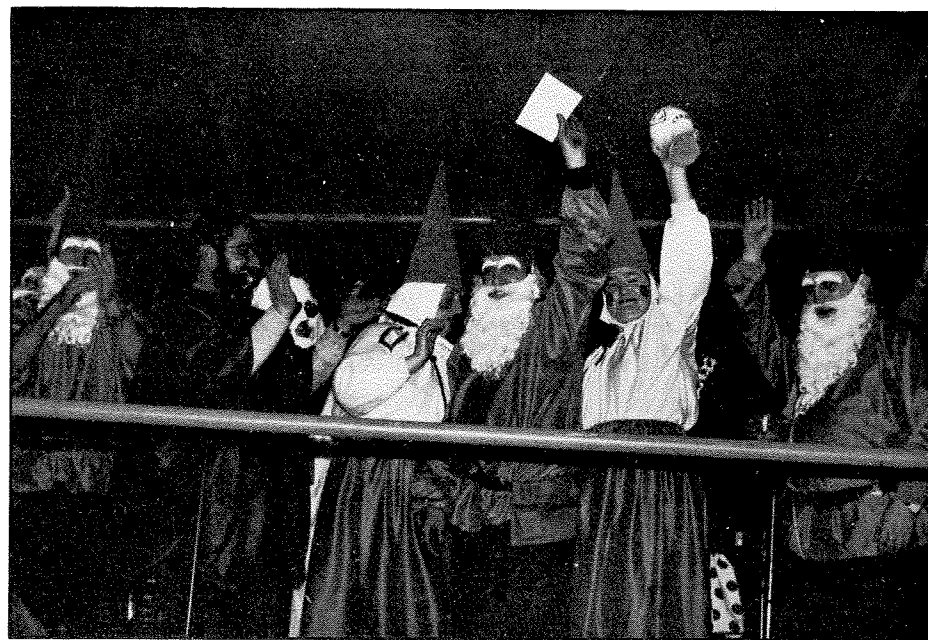
La laya navarra cuenta con una elaboración más especializada. Los brazos son más cortos, de unos 30 centímetros, y curvos, como recordando la cornamenta de un buey. Su grosor va disminuyendo de arriba a abajo hasta acabar en una punta cónica. Su brazo transversal es de unos 14 centímetros de largo y se diferencia mucho de los brazos laterales. El material tiene un grosor de unos 0,7 centímetros. Su anchura total es de unos 9 centímetros y está doblado sobre sí mismo en un ángulo casi recto, lo que le convierte en un sólido punto de apoyo para el pie. Es una laya más pesada que la vizcaína, acomodada al laboreo de tierras duras y pedregosas, en la que quizás exista alguna influencia árabe.

Papel social y cultural de la laya

Todavía conservo una vieja fotografía en la que aparece toda una familia vasca trabajando la tierra con una laya. Asimismo, he oído contar a hijos de baserritarras de Ermua cómo preparaban con layas tierras en las que se cultivaba trigo y "hacían falta para ello muchas layas y muchos brazos". Había que buscar la colaboración de los vecinos del barrio. Así nació el "auzolan" o trabajo de ayuda mutua entre vecinos. Gracias a esta ayuda, el campo de cada uno era trabajado en turnos rotativos con la colaboración de todos los demás, mientras que el dueño del campo ponía el amarretako, la comida y la apalmerienda.

De esta forma, con la necesidad de ayuda mutua se creaban unos lazos sociales de suma importancia. ¡Cuántos amores y cuántos tratos habrán nacido al calor de las layas! ¡Cuántos resquemores se habrán apagado con el agua apaciguadora de los dichos graciosos y picarescos de los demás vecinos y compañeros de brega! ¡Cuántas historias, tradiciones y sueños se habrán contado en las conversaciones de los ratos de trabajo sencillo, como el desgranar del maíz, o en los ratos de descanso tras el duro trabajo! Y esa charla en común que tanto favoreció el uso y desarrollo del euskera y hasta del versolarismo.

Tras la aparición de la pareja de bueyes y del arado romano comenzó a ser menos necesario el "auzolan". Finalmente, con la reciente llegada del tractor, se ha venido abajo todo aquel mundo social que creó la laya. El caserío, que prácticamente se basta por sí mismo, al no necesitar del vecino, se ha ido alejando de él, empobreciéndose y reduciéndose al mínimo la vida social del caserío.



El primer premio de disfraces recayó en el colectivo "Los Gnomos"

Adios Carnavales 1987

Un año más se han celebrado en Ermua las fiestas de Carnavales. Don Carnal estaba desatado y ha recorrido nuestras calles como un viento cargado de colores y alegría que a todos ha traspasado.

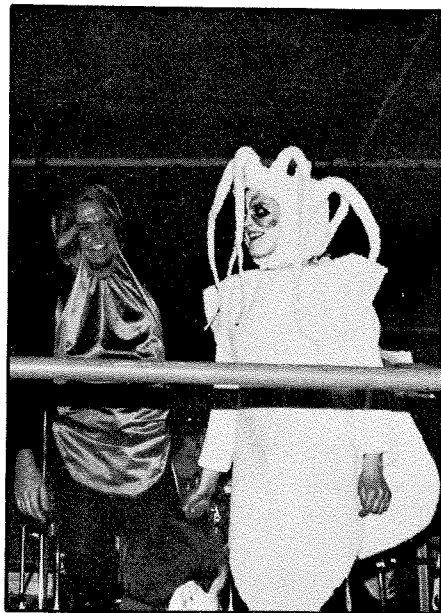
Los Carnavales comenzaron en nuestra Villa el jueves 26 de febrero con el tradicional "Día del Gallo", en el que los peques tuvieron su ocasión de pasárselo en grande con las actividades que se habían programado para la ocasión. El profesorado de los colegios jugó, como de costumbre, un importante papel en la organización y celebración de esta jornada infantil.

El sábado 28, de San Leandro, les llegó la hora lúdica a los mayores, que llenaron la calle con sus idas y venidas, petardos, copitas, disfraces y mucha risa. Por la noche, el grupo local "Lisker" nos amenizó la velada con su buena música verbenera, haciendo las delicias danzquinas de unos y otros por la variedad de su repertorio.

Y llegó el martes de Carnaval

Y llegó el martes, de San Emete-

rio, el día grande de Carnaval. La gente corrió, a la salida de sus aulas, fábricas y oficinas, a su casa a disfrazarse. Algunos se volvieron a encaquetar el disfraz del sábado,



Primer premio de parejas

otros estrenaron uno nuevo, y algunos poquitos (¡que sosos!) salieron sin disfrazar o se fueron a dormir (¡que aburridos!). Aquello fue un raudal de colorido e imaginación, en el que se competía por llevar el disfraz más conseguido o el más alocado. Los había que añadían al disfraz, propiamente dicho, los más variados y ocurrentes adminículos: hubo hasta quien, en una especie de comitiva disparatada, se paseaba de aquí para allá con una auténtica cama con ruedas. Y hubo cuadrillas nutridísimas, como la que ganó el premio de disfraz de grupo con una alegoría que nos recordaba a Blancanitos y los Siete Nanieves. La "Orquesta Saratoga", de Zaragoza, entretanto, inundaba de música toda la plaza del Cardenal Orbe y sus alrededores con la potencia de sus vatios. La txaranga "Adiskideak" había previamente calentado el ambiente desde las siete de la tarde y se paseaba por el pueblo dando marcha, seguida de un enjambre de jaraneiros.

En un descanso de la orquesta, subieron al escenario los Sres. Prol y Rivera, representantes corporativos, a dar noticia a los presentes del fallo del concurso de disfraces de estos Carnavales '87. El premio de cuadrillas, dotado con 15.000 ptas. y trofeo de la Escuela de Cerámica, recayó, como ya dijimos, en el colectivo autodenominado "Los Gnomos". El premio de parejas fue otorgado a la formada por "Calamar y Mejillón", y consistió en 10.000 ptas. y trofeo. El individual se dio a "El payaso", a quien correspondieron 5.000 ptas. y trofeo. El premio especial de bareros y comerciantes lo ganó "Confecciones Angela", por su magnífico disfraz de fámula de época.

Queremos cerrar esta cróniquilla de Carnavales '87 reconociendo la ilusión y el esfuerzo de la Comisión de Carnavales y del Jurado calificador de disfraces, que lo tuvieron difícil y, sin embargo, lo hicieron.

¡Hasta el año que viene!

Los conciertos del invierno

Uno de los aparatos más atractivos de la programación cultural trimestral de Ermua lo constituye el área de música. En este invierno han tenido lugar en nuestra Villa tres conciertos de distintos estilos musicales y de notable interés por su calidad.



El grupo Goliardos de música renacentista

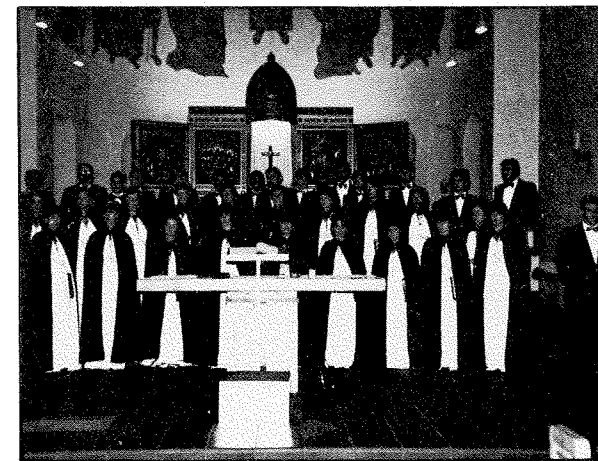
En enero tuvimos ocasión de escuchar, en ese marco tan apropiado que es la Iglesia de Santiago Apóstol, al grupo GOLIARDOS, de Madrid, que interpretó una serie de piezas musicales de los siglos XV y XVI. El nombre del grupo proviene de la época medieval, en la que así se llamaba a quienes se dedicaban a hacer canciones en tabernas y plazas de los pueblos, cantando en latín clásico. El concierto se desarrolló con los mismos instrumentos que se usaban en la época (laudes, dulzainas, zanfanas,...), y que hoy en día se fabrican, sobre todo, en Alemania. Goliardos nos ofrecieron un magnífico repertorio de obras renacentistas, entre las que había, incluso, una pieza del rey inglés Enrique VIII. Las notas dulces, su cadencia y la acariciante voz de Miryan, vocalista del grupo, nos transportaron, por una hora, a un escenario de reverencias cortesanas, candelabros, jubones y capas de muchos pliegues,... para deleite de vuestras mercedes.

También en la Iglesia de Santiago Apóstol, y ya en febrero, la música

polifónica tuvo su tiempo con la AGRUPACION CORAL "SANTA MARIA", de Castro Urdiales. Nos visitó esta Coral con visible satisfacción de sus componentes, encantados de poder ofrecernos un ejemplo de su buen arte. Interpretaron obras de Haendel, Verdi, Guerrero, Olaizola, Solozábal, Guridi y otros, con toda la vistosidad que conlleva el coro de voces mixtas. Particularmente, el público quedó muy favorablemente impresionado con la parte del "Goiko Mendian" que cantó una adolescente con voz de ángel. La Coral "Santa María", con más de ochenta años de historia, supo hacerse con los presentes, culminando su exitosa actuación con un bis que incluyó el espiritual "Amen" y el "Agur Jaunak". La noche se cerró con un "lunch" de confraternización en el Centro Gallego de Ermua, colaborador de este concierto, con un magnífico ambiente. El Coro "Abeslariak", representado en esta ocasión formalmente por Luis M.^a Izaguirre, fue invitado a participar en el Festival de Corales que todos los años se celebra en Castro.



Un momento de la actuación de Naima Quartet Band

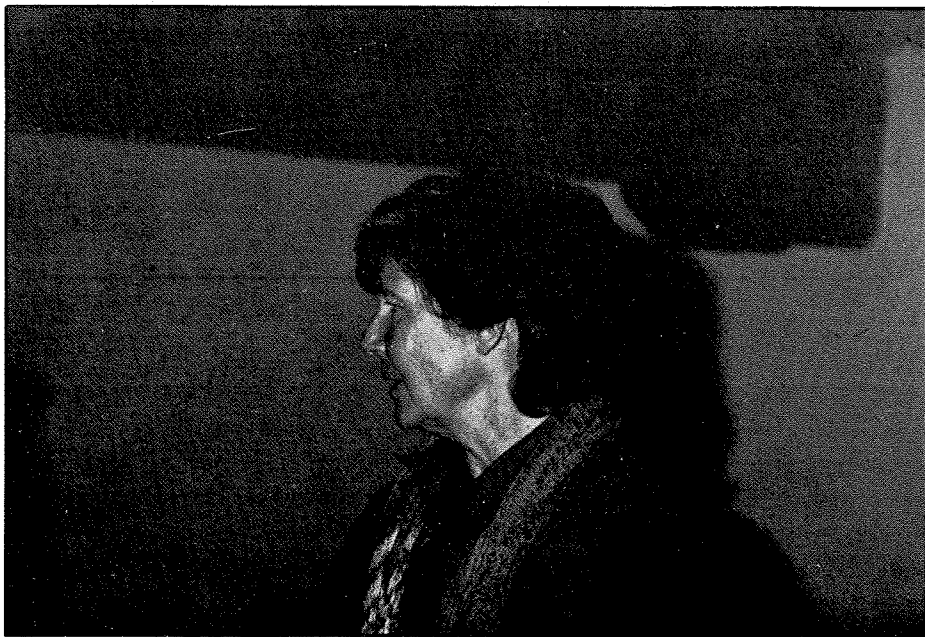


Febrero y la música polifónica de la Coral Santa María

Un concierto de Jazz, ofrecido por el grupo NAIMA QUARTET BAND, de San Sebastián, ocupó el espacio musical de marzo. La banda es un cuarteto con teclados, viento, bajo y batería que ya ha cosechado buenos éxitos en Getxo, San Sebastián y Palma de Mallorca y que realizó en el Cinema Ermua una brillante actuación. Escuchamos piezas de Salvador, compositor del grupo, Coltrane, Henderson, Shorter, Jarret y otros, gozando de un sonido bastante bueno dadas las condiciones de la sala. Dificultades de última hora impidieron que viniese a Ermua el baterista titular de Naima, pero esta circunstancia nos deparó al final una grata sorpresa, ya que su sustituto fue el barcelonés Marc, un virtuoso percusionista de veinte años, de categoría internacional, que nos dejó pasmados con su extraordinaria habilidad.

El pasado día 7 de febrero recorrió los monumentos históricos más importantes de Ermua

Shelma Huxley, casi 15 años estudiando la historia de Euskalherria



Shelma Huxley durante su visita al futuro Ayuntamiento

Shelma Huxley, importante historiadora y experta en historia del País Vasco, visitó nuestra villa el pasado 7 de febrero. La nieta del ilustre escritor inglés Aldous Huxley recorrió algunas de las construcciones más antiguas de la localidad, fijándose de forma especial en el palacio de Lobiano, del que destacó su notable interés histórico.

Desde el primer momento, su extraordinaria amabilidad y su personalidad humana y cálida le distancian de esa frialdad obsesiva, clásica de la mayoría de los investigadores. Sus brillantes ojos expresan por sí mismos esa gran curiosidad que siente por todo aquello que ve. Una casi eterna sonrisa confirma su optimismo al afirmar que la próxima generación tiene todavía una oportunidad de conservar su pasado, y arropa su timidez ante una cámara fotográfica tratando de aparecer rodeada siempre de gente.

Apasionada de las bibliotecas y archivos

Shelma reside en el País Vasco desde 1973 y tiene una casa en la localidad guipuzcoana de Oñate. Domina casi a la perfección el castellano, pero reconoce necesitar la ayuda de sus colaboradores para la correcta utilización del idioma en sus libros.

Le gusta refugiarse en bibliotecas y archivos históricos, entre documentos y legajos antiguos, a los

que considera una especie de túnel del tiempo, que le permite situarse en los siglos XVI y XVII. Esta es la razón que aduce cuando confiesa dominar mejor el castellano antiguo que el moderno.

Tras recorrer el palacio del Marqués Valdespina, futura sede del Ayuntamiento, y pasear por el Casco antiguo de la villa, la famosa historiadora visitó el palacio de Lobiano, punto central de su visita a Ermua.

“Lobiano fue uno de los personajes más importantes del Siglo XVI”

Este palacio, según afirma, es una de las joyas renacentistas del siglo XVI dentro del País Vasco y demuestra la importancia de pueblos como Ermua en la aportación del capital necesario para la construcción de barcos durante la “Carrera de las Indias”. Esta teoría echa por tierra la idea de que el capital provenía única y exclusivamente de los pueblos costeros.

Lobiano y la “Carrera de las Indias”

Del estudio de algunos documentos del siglo XVI se desprende, según Shelma Huxley, que el primer

dueño del palacio de Lobiano fue uno de los personajes más importantes durante el siglo XVI en el País Vasco. Lobiano fue un armador de barcos que participó en la carrera comercial que se estableció con el Nuevo Mundo tras el descubrimiento de Colón y que se conoce como la “Carrera de las Indias”. La actividad mercantil de Lobiano se basaba en la compra de mineral de hierro en Bilbao. Este era embarcado en su nave rumbo al puerto de Sevilla, que era el punto principal del comercio con las Indias. Allí, con el dinero obtenido con la venta del mineral, compraba sal y partía de nuevo con rumbo a Terranova (Canadá) donde, con la sal comprada en Sevilla, salaban el bacalao que pescaban. Tras varios meses en Terranova, volvían a Vizcaya a vender el bacalao.

Este tipo de operación fue realizada en innumerables ocasiones y se dan anécdotas como la de un grupo de marineros que no querían ir a Sevilla si Lobiano no les llevaba luego a Terranova.

Parece ser que Lobiano no tenía más de un barco al mismo tiempo y, cuando éste se hacía viejo, lo vendía en Sevilla y compraba otro nuevo.



Un momento de la visita, charlando con el alcalde de Ermua.

“Numerosos hallazgos confirman la presencia de los vascos en Canadá”

Sobre la huella que la estancia de los marineros vascos dejó en tierras canadienses, la historiadora comenta que hoy, todavía, se encuentran en numerosas playas de la costa este del Canadá restos de tejas de las casas construidas en aquella época. Este material era desconocido por las primitivas tribus indias que poblaban ese país y su aparición se debe a los marinos vascos.

Apoyo para la restauración del palacio

Finalmente, se lamentó del estado de conservación del palacio de Lobiano, abandonado ya hace bastantes años y que actualmente sirve de almacén. La historiadora ofreció su apoyo y colaboración para llamar la atención de los poderes públicos e instituciones con el fin de salvar este edificio de una ruina inminente. Con este motivo, y bajo su supervisión, se va a realizar próximamente en Ermua una exposición fotográfica sobre este palacio y su historia. Al mismo tiempo habrá una charla-coloquio sobre el mismo tema a cargo de esta brillante historiadora.



El palacio de Lobiano, joya renacentista del siglo XVI

*Una fábrica de sueños
que mueve millones de dólares*

El nacimiento del cine

En el principio fue el juguete. Cuando nuestros antepasados se deleitaban contemplando, sobre una pared blanca, las travesuras de los clásicos personajes de la linterna mágica, o haciendo girar el zootropo para ver, por entre sus ranuras, pasar al payaso, balancearse al trapecista o correr a un chiquillo perseguido por un perro, no podían imaginar que de aquello, con el correr del tiempo, surgiría un arte nuevo, una gran industria.

Las sombras chinescas nacieron en Oriente y más tarde se extendieron por toda Europa. En Europa se introdujeron como espectáculo en el siglo XVIII. Fue un tal Serphin quien las presentó en 1772 en la corte de Versalles. De Versalles pasaron a las galerías del Palais Royal y de allí a Montmartre.

Desde este momento, el mundo de las sombras va extendiéndose por toda Europa, recorrida por feriantes que, de pueblo en pueblo y cargados con la linterna mágica, van ofreciendo el nuevo espectáculo. Como padre de este invento se puede considerar al jesuita alemán Atanasio Kircher.

En 1801, Plateau fabrica el fenáquistiscopio, con el que se realizará por primera vez la síntesis del movimiento mediante una sucesión de imágenes que se lograba a través de dos discos de cartón sujetos a un mismo eje y separados por una distancia de 25 centímetros.



Augusto y Luis Lumière, inventores del cine

Los abuelos del cine

Sabido es hasta qué punto los norteamericanos disputan a los franceses el invento del cine. Y la cosa viene de lejos. No sólo reivindicar para los Estados Unidos el padre del cine, Edison, sino también su abuelo. Este sería el californiano Edward Muybridge que, en 1893, presentó en la exposición de Chicago un aparato denominado zoopraxinoscopio, basado en un sistema de baterías fotográficas combinadas.

Los hermanos Lumière, Augusto y Luis, hijos de un fotógrafo de Lyon, patentan el 13 de febrero de 1895 un aparato que permite la obtención y la visión de imágenes fotográficas. El cine, tal y como lo entendemos hoy, había nacido.

La fecha magna es, sin embargo, el 28 de diciembre de 1895 cuando se ofrecieron por primera vez al público las "vistas animadas" en el Salón Indien del Boulevard de los Capuchinos, instalado al efecto en el

sótano del Gran Café de París. El texto del programa, traducido al español, decía así:

"Este aparato, inventado por los hermanos Lumière, permite recoger mediante series de pruebas instantáneas todos los movimientos que, durante un tiempo dado, se suceden ante el objetivo, reproduciendo después estos movimientos, proyectando sus imágenes en tamaño natural sobre una pantalla, ante una sala entera".

Las primeras imágenes proyectadas fueron la "Salida de los obreros de la fábrica Lumière" en Lyon.

La entrada al salón costaba un franco y el alquiler del local, 30 francos diarios. Las localidades eran 120, pero durante la primera proyección sólo se recaudaron 35 francos. Tres semanas después las recaudaciones ascendían a 2.000 y 2.500 francos diarios. Había nacido el gran espectáculo del siglo, el cine.

Fco. Javier Prol Sánchez

La dureza y la fuerza del Heavy Metal

Napalm, música para matar

La primera vez que fui a verles ensayar, esta manada de indeseables trató de asesinarme proyectando un chorro de decibelios en estado puro sobre mi oído. Su música podría considerarse algo así como un "rock agrícola", entre otras cosas porque ensayan en un departamento libre de una granja de gallinas y nace entre la gallinaza y otros excrementos similares, incluidos los suyos propios y los de un perro apestoso y sucio que duerme en el local por la noche.

Tratan de explicarme, aunque yo no les haga mucho caso, que piensan llevar el heavy metal hasta sus últimas consecuencias. Desnudar el sonido de cualquier clase de artificio y, una vez en estado puro, lanzarlo contra las masas como una patada en la parte anterior de la región perineal (aunque éstas no son las palabras exactas que me dijeron, espero que vosotros, avisados lectores, sepáis cambiarlas por las correctas).

Su heavy es lo más duro desde el pedernal

No sé exactamente qué es lo que tratan de decirme pero, de lo que sí estoy seguro, es de que su música es la cosa

más dura que se ha hecho desde los tiempos de las hachas de pedernal a nuestros días.

Cuando me pidieron que fuera a escucharlos a la apestosa granja donde ensayan acepté, porque prometieron que nos tomaríamos unos tragos, aunque de haber sabido que era yo quien tenía que pagarlos, probablemente mi decisión habría sido otra. De todos modos ello me ha permitido conocer a los tipos más extraordinarios y aberrantes que pueda uno echarse a la cara.

Uno de los Napalm es Javi, del cual se conoce su afición por engullir "mediterráneos" de cerveza y por llevarse



Lo más duro desde el hacha de pedernal

mujeres a los ojos y a la cama si procede. También confiesa que le gusta mearse en las latas de cerveza en los festivales de rock, ofreciéndoles tragos a los "gorrones", menester éste último que le proporciona extraordinarios regocijos.

Chambo, el bajo, es un tipo callado e introvertido. Jamás se sabe lo que pasa por su retorcida cabeza. Su catecismo son las novelas del Marqués de Sade. Sus compañeros aseguran que jamás se le ve reír si no es ante tragedias, cataclismos o cosas parecidas, afirmación que pude comprobar cuando a alguien le dió un calambrazo uno de los cables que había por el suelo. Cierto que todos nos reímos, pero él parecía gozar más que todos.

Juan Carlos, el otro guitarra, pretende ser un tipo simpático, socarrón y gracioso, aunque yo no le veo la gracia. Asegura que está escribiendo un libro que se titulará "Cómo emborracharse ahorrando". Mientras levanta y me muestra burlonamente el vaso de güisqui, yo le esbozo una sonrisa forzada y siento en el estómago una rayada ácida de odio totalmente justificado ya que me cuesta treinta duros cada uno.

A Camilo, el batería, podría considerarse como el bruto feliz del grupo. Jamás sabría explicar por qué ocurren las cosas, por qué existe la música, por qué le gustan las "tías", pero al fin y al cabo, como no se lo pregunta jamás, es un tipo feliz más allá de lo posible. Sus amigos le atribuyen su felicidad a la escasez de sus pretensiones, tanto económicas como espirituales. El único sueño que se le conoce es violar a cierta princesa monegasca, cuyo nombre omito para desasosiego y cavilación de curiosos, libidinosos y otros "osos" (espero que sabréis perdonarme), mientras se fuma diez gramos liados en un billete de cinco mil "pelas".

Carlos Balseiro, al que todos llaman "el cubano", es el vocalista brasileño. Es la única persona que conozco, capaz de cantar el heavy metal a ritmo de salsa. Es una especie de Xavier Cugat del heavy y, como éste, su afición favorita son las mujeres. La mezcla de sangre española e indígena brasileña le han hecho perder toda clase de sentido de pudor, asegurando no sentir remordimiento alguno al acostarse con las novias de sus amigos.

Como habréis podido comprobar, son los tipos más extraordinarios e indeseables que puede uno encontrarse por la cuenca del Deva. Pero he de rendirme, lo confieso, a la fuerza de su música.

Nota: En el momento de ser publicado este retrato, Javi, uno de los guitarras, se ha apartado del grupo por ser incompatibles los horarios de ensayo con los períodos de libertad que le conceden en el psiquiátrico, donde pasa parte del día internado.

José Luis Sáenz

TORREALDAY-URIARTE, S.A.

ASESORIA FISCAL, CONTABLE Y FINANCIERA

ASESORIA FISCAL

- Cheques de empresa y análisis de su situación.
- Altas y bajas de Licencia Fiscal, Autónomos, E.O.S.
- Declaraciones de Renta, Patrimonio, I.V.A., Pagos Fraccionados.
- Asistencia en inspecciones.
- Interposición de recursos, etc.

ASESORIA CONTABLE

- Asesoramiento sobre procedimientos contables.
- Puesta en marcha y al día de empresas.
- Mecanización de contabilidades.
- Anotaciones de libros I.V.A. y E.O.S. (Ventas y Compras).
- Nóminas y Seguros Sociales.

ASESORIA FINANCIERA

- Tramitación de subvenciones y créditos oficiales.

Marqués de Valdespina, 14, bajo

Teléfono 17 44 35 - ERMUA

Hablando de Seguros, Aurora Polar.



Efectivamente, porque en Aurora-Polar contamos con un amplio programa de servicios muy seguros para miles de clientes: Seguros de vida, de responsabilidad civil familiar, de hogar, de comunidades, de accidentes, de automóviles, de hospitalización, de equipos electrónicos, transportes, industria en general, etc., etc., etc., con diversas modalidades en cada apartado. Y seguimos trabajando, abriendo nuevas líneas de seguros para adaptarnos a las cambiantes necesidades de la empresa, el individuo y la sociedad de nuestro tiempo, sin detenernos en fronteras, introduciendo nueva tecnología para una eficiente gestión. Todo, para que nuestros clientes estén seguros. Por eso hablamos de seguros.

Moisés Uriarte
Marqués de
Valdespina, 14 bajo
Tel. 17 26 54 ERMUA



AURORA-POLAR
SEGUROS

hacienda

Participación en los tributos del Estado (II)

El concierto económico en el país vasco

En la actualidad, la financiación de los entes públicos se realiza a través de dos sistemas diferentes. El primer sistema, del que ya se habló en el pasado número de la revista, está regulado por la Ley Orgánica de Financiación de las Comunidades Autónomas (LOFCA) y que engloba a las quince comunidades autónomas de territorio común. El segundo sistema de financiación, conocido como sistema-concierto o sistema foral, incluye a las dos comunidades autónomas de territorio foral, es decir, al País Vasco y a Navarra.

El Concierto Económico reconoce a Euskadi la capacidad para gestionar la exacción en territorio vasco de todos los tributos que conforman el sistema fiscal español, con excepción de la renta de aduanas, los monopolios fiscales y la imposición sobre alcoholes, atribuyendo al País Vasco los rendimientos financieros derivados de dicha exacción.

Elementos característicos del sistema-concierto:

1. Reconoce a las instituciones forales vascas la capacidad para establecer, regular y mantener su propio sistema tributario de manera que, con independencia de los preceptos armonizadores establecidos al respecto, las normas fiscales que rigen las relaciones tributarias en territorio vasco no son las normas estatales sino las forales.

2. Su rango constitucional, ya que es uno de los derechos históricos que ampara y protege la Constitución.

3. Su carácter paccionario, por el que las leyes aprobadoras del Concierto o de sus modificaciones se limitan a sancionar acuerdos previamente establecidos entre la Administración Central y la autonómica.

4. La territorialidad del sistema-concierto, se traduce en que la autonomía fiscal se ejerce dentro de los límites del territorio vasco. Los hechos imponible por las Haciendas Forales son los que tienen lugar en suelo vasco.

Un elemento básico del sistema es el Cupo

El sistema foral de Concierto Económico no sólo está sometido a la legislación paccionaria, sino también a la LOFCA y a la normativa derivada de esta ley orgánica. Todo ello como establece su primera disposición adicional, en cuanto no sea contrario al régimen foral tradicional del Concierto.

Un elemento básico del sistema-concierto es la institución del Cupo. El cupo es el mecanismo a través del cual se realiza en el sistema foral la perecuación vertical que, a diferencia del sistema establecido en la LOFCA, va de la unidad autonómica a la Central, y no al revés.

En definitiva, a través del sistema-concierto, la unidad autonómica exacciona sus propios tributos, entregando una parte de los ingresos a la unidad Central para contribuir al levantamiento de las cargas generales.

Como es fácil suponer, el Concierto Económico proporciona una capa-

cidad financiera al País Vasco, que viene dada por la diferencia entre los ingresos concertados recaudados y el Cupo pagado al Estado.

Criterios de distribución de los tributos

Para 1987, la participación de los municipios del Territorio Histórico en los tributos concertados y no concertados asciende a quince mil ciento cincuenta millones de pesetas.

Los criterios de distribución que se siguen para el cálculo del importe total a asignar a cada municipio tiene dos componentes. El primero es una cantidad fija de cinco millones de pesetas para cada municipio del Territorio Histórico. El segundo es la cantidad variable que se determinará para cada municipio en función de su número de habitantes, corregido por un índice que considere el peso específico de las viviendas secundarias.

Este reparto de la cantidad variable se verá afectado por los coeficientes que a continuación se señalan:

- | | |
|---------------------------------------|------|
| a) Más de 200.000 habitantes | 2,10 |
| b) Entre 100.000 y 200.000 habitantes | 1,60 |
| c) Entre 60.000 y 100.000 habitantes | 1,40 |
| d) Entre 15.000 y 60.000 habitantes | 1,30 |
| e) Entre 5.000 y 15.000 habitantes | 1,15 |
| f) Menos de 5.000 habitantes | 1,00 |

La participación que le corresponde al municipio de Ermua para 1987 es de 187.629.557 pesetas. El pago de esta cantidad lo efectúa la Excm. Diputación Foral de Vizcaya con periodicidad trimestral, materializándose el último día de cada primer mes.

Industrias

IRU

SOCIEDAD ANÓNIMA

INDUSTRIAS IRU, S.A. - APARTADO 47 - ERMUA (VIZCAYA)

FABRICA DE ACCESORIOS PARA AUTOMOVILES
MOTOCICLETAS, SCOOTERS Y BICICLETAS
ESTAMPACIONES METALICAS
PUNZONADO Y EMBUTICION
DE TODA CLASE DE PIEZAS

AVDA. DE GUIPUZCOA, 13 - ERMUA (VIZCAYA)
TELEFONO 17 08 00 (3 LINEAS)
(con prefijo de Guipúzcoa núm. 943)

Euskaldun ote?

Azken bolada honetan zer esan ugariak egon dira euskerari buruz, egia esan zer esan hauek nahiko ito dituzte gure pentsakerak eta jokaerak.

Egia da euskera bultzateko asmotan gabiltzala, gure bihotzean bederen, baina toki askotan entzun eta irakurri ahal izan dugun bezela, gehiago hitzegiten da euskerari buruz euskeraz baino.

Hau onartzea nahiko gogorra da, baina uka ezinezko zerbait dugu eta nahi eta ez arazoari aurre egin behar diogu.

...Zer gertatzen zaigu? Badirudi gure hizkuntzak ez duela garrantzirik, nolabait euskera ebitatzera jotzen dugu; nola ez, gaurko gazteoi errezagoa egiten zaigu hizkuntza zapaltzailea erabiltzea, gaztelera erabiltzea, bestalde oso atxaki mer-

kea erabiltzen dugu euskeraz ez mintzatzeko: Zertarako euskeraz egin herriaren gehiengoak ulertzen ez bagaitu?

Galdera hau egiterakoan arazoa konpondu dugula uste dugu, baina egia esan arazoa galdera egiten dugun unean hasten da, are gehiago, une honetan benetazko zapalkuntza hasten da: hizkuntzaren zapalkuntza, ohituren zapalkuntza, gure herriaren nortasunaren zapalkuntza...

Negar ez egiteagatik barre egiten dugu baina mendeetan zehar hain ongi gorde duguna urte gutxitan galtzen ari gara, ez al da lotsagarria? Zer egin behar da euskaldun gazteok euskeraz egin dezagun, euskeraz mintzatzea debekatu? Beharbada orduan konturatuko ginateke zein garrantzitsua den gure hizkuntza; euskera ez da soilik el-

kar ulertzeko medio bat, askoz ere gehiago da, gure bizitza da eta horregatik gure indar guztiekin defendatu behar dugu.

Bestalde hor daude euskera bultzatzeko ekintza ugariak: Ibilaldia, Korrika Kilometroak eta abar luze bat. Benetan zerbaiterako balio du? Egia esan ez nago oso zihur; onartzen dut nolabait euskerari bultzada bat ematen diotela baina eginkizun horiek bukatzen direnean berriz ere bakatu berdinean erortzen gara, berriz ere hizkuntza zapaltzailea erabiltzen dugu; benetan barka ezina da egiten ari garena.

Non utzi dugu gure antzinekoek borrokarako zuten griña? Hori ere galdu aldugu?

Euskaldunok, itzar gaitezen! Hizkuntza bat ez da galtzen ez dakitenek ikasten ez dutelako, dakigunok hitzegiten ez dugulako baizik.

EUSKERAZ MINTZA GAITEZEN.

M. ARRIAGA



El baile

Irène Némirovsky. Muchnik Editores. Barcelona, 1986. 136 páginas. 950 pesetas.

Arranca, como todos los grandes relatos, de una anécdota trivial: un baile, alrededor del cual se teje un vasto universo narrativo. Intensidad y tensión son los procedimientos que utiliza Irène Némirovsky para sintetizar, en apenas 50 cuartillas, la soledad y los sinsabores de la adolescencia, enfrentada a la intransigencia de los adultos. Antoinette tiene 14 años y está deseosa de aprehender el futuro, pero el espejo materno donde lo ve reflejado sólo le muestra el acabado y lamentable presen-

te de los adultos.

La familia Kampf, enriquecida súbitamente gracias a una jugada de bolsa, organiza un baile con el que pretende entrar triunfalmente en la alta sociedad. Antoinette desea asistir, pero se le prohíbe tajantemente, lo que hace surgir en la niña el instinto de espontánea venganza. La tierna crueldad infantil y la ridícula situación de la familia Kampf confieren un tratamiento tragicómico al tema.

Datos biográficos: Irène Némirovsky nació en Kiev en 1903, era hija de un banquero y murió en el campo de concentración nazi de Auschwitz en 1942. *El baile* lo escribió en París en 1926.

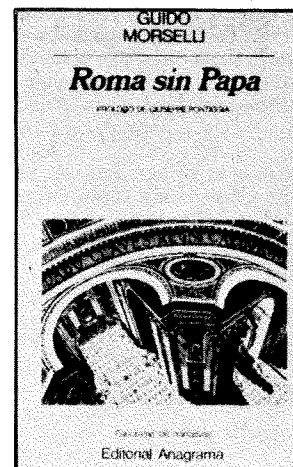
Roma sin Papa

Guido Morselli. Traducción: I.M. de Piñón. Anagrama. Barcelona, 1987. 160 páginas. 930 pesetas.

La mayoría de las sátiras que han tenido como tema la Curia vaticana o los rasgos grotescos de la Iglesia han sido caricaturas fáciles que se orientaban hacia atrás, hacia lo *déjà vu*. Sin embargo, no es frecuente, más bien es inaudito, encontrar una sátira como *Roma sin Papa*, que huye hacia adelante y que evoluciona los aspectos doctrinales y administrativos del asfixiante círculo eclesial con un divertimento de teología ficción.

Todo el libro, desde la perspectiva de un cuaderno de notas tomadas por ese canónigo vulgar que visita Roma, pieza más de un entramado del todo digno de Orwell, es una reconstrucción semiteológica de cuantas polémicas, dialécticas, fueras de juego y revisiones de doctrina provocan los cambios que el Papa ha llevado al seno de una institución inmovilista por esencia.

Su autor, Guido Morselli (1912-1973), extraño caso de escritor maldito e inteligente que no logró publicar ninguna de sus novelas en vida —vida que, por otra parte, tuvo un suicidio por corona—.



Reencuentro

Fred Uhlmand. «Reencuentros». Tusquest, Andanzas, 1987. 122 páginas.

En «Reencuentro» aparece el contexto social nazi como trasfondo escénico, que grita desde lo que se silencia, que, sin ser el centro argumental, y desde su plano secundario, condiciona los sucesos y decide el destino de los personajes.

Esta breve novela, publicada por primera vez en 1961, profundiza con intensidad en «otra» perspectiva de la realidad alemana de los años 30. No necesita la referencia directa para plasmar un mundo absurdo. Importa la mirada individual de un mu-

chacho que repentinamente ve mutilado su espacio afectivo. No es el exilio, ni la humillación, ni la vergüenza ajena, ni la náusea ante la barbarie, su centro de atención (aunque todo ello está implícito), sino los sentimientos individuales de un personaje inmerso en esa realidad. Al desviar la atención hacia lo particular consigue poner más de relieve lo colectivo. La sencillez de su narración, la belleza con que explora la memoria individual, desembocan directamente en el lugar de lo auténtico.

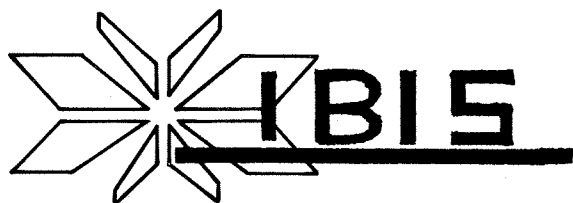


La bella Guillermina

Ernst von Salomon. Planeta. Barcelona, 1987. 316 páginas. 975 pesetas.

Después de la II Guerra Mundial, Ernst von Salomon, que había sido un activista ultranacionalista y hasta conspirador pasado por la cárcel, recobró sus habilidades como escritor y se fue convirtiendo en un fácil narrador de hermosas y bellas novelas para el consumo. Quedan lejos las rebeldías de *Los proscritos* y *los cadetes* o la gran protesta de su obra maestra. *El*

cuestionario, que han dado paso a las reflexiones personales de un paraíso perdido que nunca existió o a evocaciones históricas como ésta, una especie de biografía novelada escrita con sencillez, cultura y conciencia. No es frecuente tanta seriedad en este tipo de productos.



Un libro
en cualquier momento

ZUBIAURRE, 5 (E R M U A)

ANUNCIESE
EN ESTE
ESPACIO



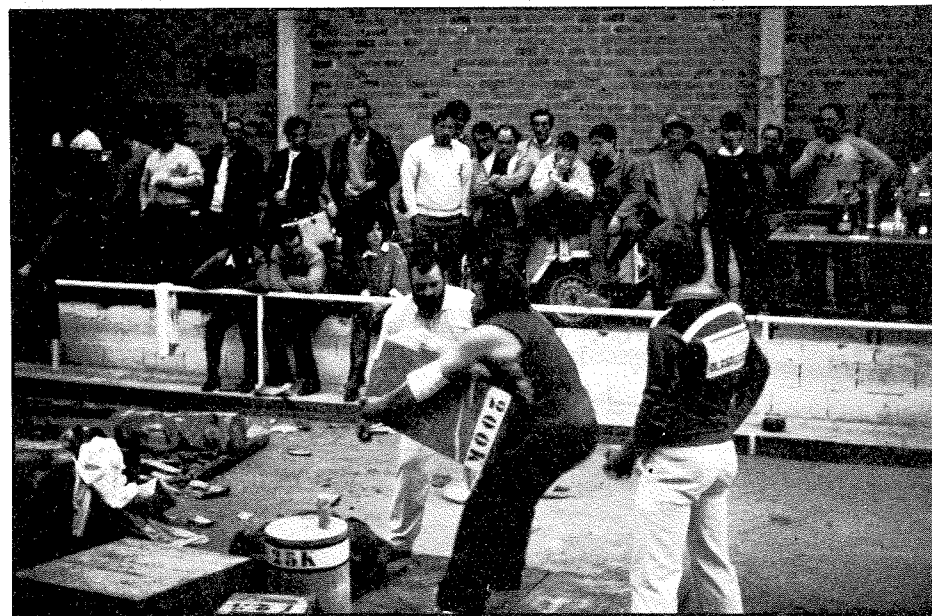
GADIFOL

ESTUDIO FOTOGRAFICO
REPORTAJES
FOTOGRAFIA INDUSTRIAL
Y PUBLICITARIA

C/ KOMENTUKOA, S/N.º
TFNO. 17 06 71
ERMUA

A pesar del frío y del mal tiempo

Exito de la Peña Rural de Ermua en Cantabria



Jesús M.^a Pato pudo con la piedra de 200 kilos

Alrededor de 400 personas se dieron cita el pasado 28 de marzo en la Bolea Hoznayo de la localidad cántabra de Entrambasaguas, para presenciar una exhibición de deporte rural vasco a beneficio de Daniel Crespo, antiguo residente de Ermua y vecino de Hoznayo, cuya casa quedó destruida a consecuencia de un incendio. El festival, organizado por la Peña Rural de Ermua, contó con la colaboración de los Excmos. Ayuntamientos de Ermua y de Entrambasaguas y de algunas empresas privadas de esta última localidad.

El acto comenzó pasadas las cinco de la tarde con unas palabras de agradecimiento de D. Roberto Estados, alcalde de la localidad cántabra, quien destacó el hermanamiento existente entre los dos pueblos "a través de este acto deportivo que tiene por objeto, además del homenaje a Daniel Crespo, la promoción del deporte rural vasco en Cantabria".

Intercambio de obsequios.

Seguidamente, intervino D. Francisco Berjón, alcalde de Ermua, quien recalcó el carácter benéfico del festival "que contribuye a estrechar por encima de todo los lazos de amistad entre pueblos y hombres de Euskadi y Cantabria". Terminó agradeciendo la presencia de Pablo Marticorena como "verdadero artífice de la obra realizada".

A estas palabras siguió un intercambio de obsequios entre los dos ayuntamientos. D. Francisco Berjón entregó una placa y un jarrón de cerámica realizados ambos por la Escuela de Er-

mua. Por su parte, el alcalde de Entrambasaguas, correspondió a estos regalos con una serie de libros y discos sobre Cantabria y sus tradiciones.

Con aplausos por parte del público, finalizó este acto protocolario, dando comienzo la exhibición de levantamiento de piedra.

En primer lugar, actuó J.A. Guisasola "Selay", campeón de España durante cinco años consecutivos, que realizó con la cúbica de 125 kilos trece alzadas en un tiempo de dos minutos.

Numerosos aplausos durante la intervención de los levantadores

A continuación, intervino M.A. Larrañaga, campeón de Ermua de aficionados, que efectuó 21 alzadas con la cúbica de 100 kilos. Jesús M.^a Pato acaparó gran número de aplausos con la rectangular de 200 kilos con la que realizó cinco alzadas en un tiempo de cuatro minutos.

Nuevamente, "Selay" cerró la exhibición de levantamiento con la cilíndrica

antigua de 125 kilos, alzándola un total de diez veces durante un minuto.

Con una fuerte ovación a estos tres deportistas se dió paso a la anunciada exhibición de corte de troncos con hacha. En ella intervinieron el campeón del mundo, Arrilla II, contra Olasagasti, cortando ambos seis troncos de diversos volúmenes.

Olasagasti se impuso al campeón en el corte de troncos

Tras varios minutos de gran expectación por la igualdad de los contendientes, se proclamó brillante vencedor de la prueba Olasagasti, que empleó treinta segundos menos que su oponente en cortar los seis troncos.

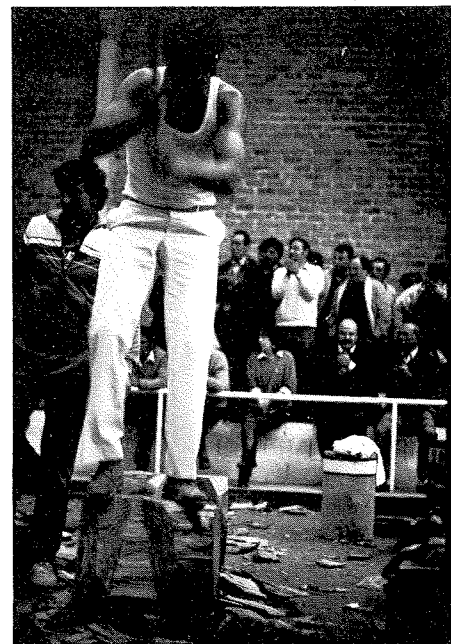
El dúo Cantabria amenizó el festival con la interpretación de conocidas melodías montańesas. Tras este pequeño descanso se reanudó la prueba de levantamiento de piedra, en la que "Selay", Pato, Larrañaga y Villaba consiguieron levantar la esférica de 103 kilos cincuenta veces en tres minutos.

Finalmente, y con el público volcado en su apoyo, J. M.^a Pato alzó la esférica con una mano un total de dos veces consecutivas entre los numerosos gritos de ánimo por parte del público.

La sokatira, broche final al festival

Esta exhibición dió paso a la entrega de trofeos con los que fueron recompensados todos los deportistas que participaron en esta tarde de deporte rural vasco en Hoznayo.

Para finalizar, estos mismos deportistas realizaron una exhibición de sokatira. Para ello, se dividieron en dos equipos, uno integrado por J. Pato, "Selay", Solozábal y Arrate, y otro formado por Marticorena, Villalba, Larrañaga y Sáez. La prueba concluyó en tablas ya que cada uno de los equipos se impuso en una ocasión.



Gran emoción en el corte de troncos

Merecido homenaje al ex-delantero del Ermua C.D.

El fútbol de Ermua con Javier Araiztegui

Javier Araoztegui comenzó su carrera deportiva a los 14 años, cuando se fundó el equipo juvenil de Ermua. A los 15 años ya jugaba en el Ermua C.D., que por aquel entonces militaba en la Segunda Regional vizcaína.

Durante sus 14 temporadas como jugador, consiguió por vez primera el ascenso a la Regional Preferente, categoría en la que actualmente milita el equipo, y de la que fue varias veces máximo goleador, llegando a ser "pichichi" de la Regional vizcaína.

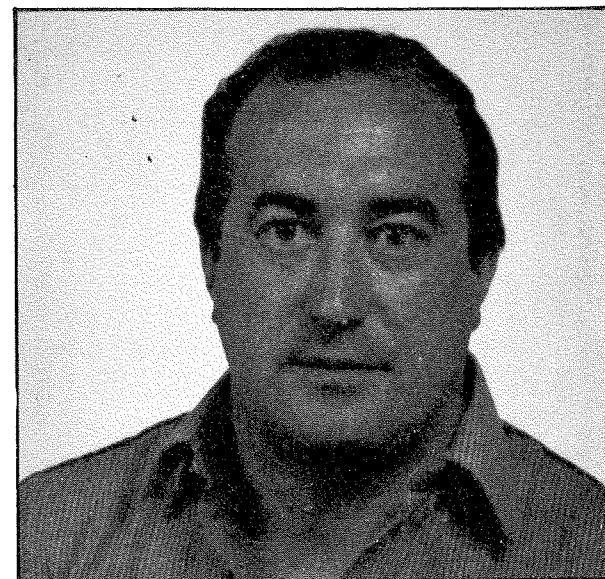
Ocupó la demarcación de delantero y lo mismo jugaba como interior, como delantero centro o como extremo. Su juego era, como él mismo confiesa, "un juego de fuerza no exento de técnica, pero fundamentalmente basado en la fortaleza física y en el olfato goleador".

Javier reconoce la evolución que ha experimentado el fútbol y todo lo que le rodea desde aquel lejano año 1967 en el que "destacaban más las características personales de cada jugador que las del propio conjunto". Los entrenamientos se realizaban dos o tres

veces por semana, de 7 a 9,30 de la tarde, en condiciones precarias, que se agravaban en el invierno ante la falta de luz y el barro existente en el terreno de juego.

Entre las numerosas anécdotas que recuerda, destaca especialmente un partido de la máxima rivalidad contra el Eorrio, en el que "al amontonarse la gente en la tribuna, ésta se vino abajo produciéndose numerosos heridos". También relata que siendo juvenil fueron a jugar a Artxanda en medio de una gran nevada y "cuando acabó el partido el entrenador y el masajista tuvieron que ayudarnos a verter ya que estábamos todos medio congelados".

Desde 1974 y hasta su retirada hace seis años, alternó el fútbol y su trabajo como profesor de E.G.B. en el colegio Teodoro Zuazua. En la actualidad tiene 34 años y se encuentra apartado temporalmente de la docencia debido a las lesiones producidas el 4 de



El ex-futbolista Javier Araiztegui

octubre de 1985, en un accidente de tráfico, cuando volvía del entierro de un compañero de trabajo. A consecuencia de este accidente sufrió una fractura de columna vertebral, que le mantuvo más de un mes hospitalizado en Burgos y diez meses en un centro de rehabilitación de Toledo. A finales de 1986 volvió a Ermua y desde entonces asiste diariamente a sesiones de rehabilitación.

Vayan desde estas líneas nuestros mejores deseos de una pronta recuperación.

Un deporte de altos vuelos



Riesgo y emoción se conjugan

Hace muy poco ha nacido un nuevo deporte: el PARAPENTE o paracaídas de ladera. Se trata de una especie de paracaídas hinchable al que el deportista queda unido por el correspondiente atalaje. Cuando se ha adquirido el entrenamiento necesario, uno puede lanzarse desde lo alto de algún punto elevado del terreno e iniciar un maravilloso e inolvidable vuelo para terminar posándose blandamente sobre el suelo y en el lugar elegido, pues el paracaídas es dirigible y permite evolucionar en el aire a propio antojo.

Naturalmente, para practicar este bello deporte, es necesario realizar un curso previo de iniciación, que se estructura en varias fases:

preparación en terreno llano, vuelos en torno hasta 10 m., vuelo en torno hasta 100 m., y tres vuelos de altura. El cursillo incluye también una serie de clases teóricas que contempla aspectos tales como meteorología, técnica de paracaídas, aerodinámica, técnica de vuelo, que preparan al deportista en aquellos conocimientos que permitirán a éste minimizar los posibles peligros.

Una escuela cercana imparte estas enseñanzas y organiza los cursillos, así que aquellos que quieran iniciarse en esta singular actividad y tener una experiencia única, viviendo el deporte con arrojo (y nunca mejor dicho), pueden informarse al respecto pasándose por el Dpto. de Cultura del Ayuntamiento y preguntar cuanto quieran (cardiacos abstenerse, *please*).

“San Pelayo-ko baratza”

Zuzendari jauna agur t'erdi:

Gutun honen bidez zure aldizkarian zera argitaratzea nahi nuke.

Ermuan bizi naizenez duela urte asko, beti galdetzen diot nire buruari ea zertarako balio dituen San Pelayo-ko baratza delakoa.

Zertarako balio zaigu baratz bat edukitzea herri erdian? Egia esateko ez du ezertarako balio, baina hau da ulertzen ez dudana.

Nire ustez edozein gauza, batezere parke bat, egin behar da baratz horietan, horrela ikusteak pena ematen bait dit.

Norberak esango luke gure herrian leku asko dauzkagula paseatzeko, trankil ibiltzeko eta denbo-

ra libreaz gozatzeko.

Noizbehinka pensatzen dut 19 mendean bizi gara, hauetako gausak ez direlako ikusten inongo herrian eta gainera itsusiago egiten dute.

Irtenbide bat, zera soluzionatzeko, aurkitu behar dugu denon artean eta gustatuko litzaidake Udaletxeak parte hartu lukela arazo honetan.

Beharbada Udaletxeak nik baino gogor handiagoa edukiko luke irtenbide bat aurkitzeko.

Besterik gabe har ezazu nire agurrik beroena. Oraingoan zuen erantzuna zain nago.

AGUR.

F. GARCIA

TELEFONOS DE INTERES

AYUNTAMIENTO DE ERMUA	17 02 32
—Policia Municipal	17 03 35
—Mercado Municipal	17 36 14
—Juzgado de Paz	17 14 27
—Protección Civil	17 39 50
CRUZ ROJA	17 17 17
AMBULATORIO ERMUA	17 34 00
—Urgencias	17 01 40
GUARDIA CIVIL ERMUA	17 09 19
TAXIS ERMUA	17 03 96
FARMACIAS ERMUA	
—Juan Casado	17 08 99
—M. Villares	17 00 97
—V. Cortina	17 17 54
—Inés Ugarte	17 05 26
CORREOS Y TELEGRAFOS	17 12 09

OTROS

S.O.S. DEIAK	088
AYUNTAMIENTO EIBAR	71 68 45
—Policia Municipal	71 15 25
AMBULATORIO EIBAR	71 15 01
CASA DE SOCORRO	71 39 92
AUTOBUSES PESA	71 39 11
POLICIA NAL. EIBAR	
GUARDIA CIVIL EIBAR	71 17 25
ERTZANTZA DURANGO	(94) 681 66 00
HOSPITAL DE CRUCES	(94) 490 31 00
RCIA. SANITARIA DE S. SEBASTIAN	45 38 00
BOMBEROS	
—Eibar	71 38 90
—Durango	(94) 681 11 41
CENTRO COORDINADOR DE DROGODEPENDENCIAS DEL GOBIERNO VASCO	(94) 441 00 50

HORARIO DE TRENES

LABORABLES

A San Sebastián: 6,23 - 7,33 - 11,30 - 12,28 - 15,22 17,19 - 17,41 - 19,10.

A Bilbao: 7,51 - 9,39 - 11,47 - 12,05 - 13,28 - 15,38 - 16,48 - 17,57 - 18,48 - 19,53.

A Eibar: 16,28 - 18,27 - 19,35

A Deba: 10,28.

A Durango: 20,21.

SABADOS

A San Sebastián: 9,27 - 11,30 - 12,28 - 13,34 - 17,19 - 19,10.

A Bilbao: 10,44 - 12,05 - 12,47 - 14,53 - 15,57 - 17,57 - 18,48 - 19,53.

A Eibar: 10,28 - 15,43 - 18,27 - 19,35 - 22,28.

A Deba: 11,01.

A Durango: 22,48.

DOMINGOS

A San Sebastián: 9,30 - 11,30 - 12,33 - 17,19 - 17,57 - 19,35.

A Bilbao: 9,44 - 11,01 - 12,05 - 18,56 - 20,05.

A Eibar: 22,28.

A Durango: 10,28 - 13,41 - 18,25 - 21,33 - 22,48.

HORARIO DE AUTOBUSES

A Bilbao: 7,50 - 9,05 - 14,05 - 14,55 - 18,20 - 20,35.

A San Sebastián: 8,15 - 13,15 - 18,00 - 19,45.



- Bocetos
- Fotografía Industrial
- Catálogos
- Estuchería Litografiada
- Trabajos Comerciales

Cuesta
industria gráfica

Barrio Urasandi, s/n.

ELGOIBAR (Guipúzcoa)

**Busca
tu imagen.**

FOTOGRAFIA / VIDEO



Zubiaurre, 26 - Tfno. (943) 172459
ERMUA



Otola, S.A.



SEGUROS ZURICH
VIAJES BASKOTOUR

Hnos. ARRARTE

Exposición:
Calle de la Villa, 7
Teléfonos (943) 17 21 04 - 08

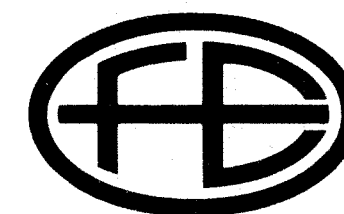
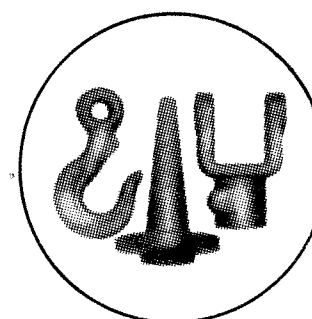
ERMUA



CONSTRUCCIONES BALTAR, S.A.
HORMIGONADO DE PLANTAS Y VIVIENDAS

Oficina: Zeharkale, 15 - bajo
Domic.: Zeharkale, 14-6.º B.
Teléfono (943) 17 14 42

ERMUA
(Vizcaya)



forjas de ermua, s.a.

FORJAS Y ESTAMPACIONES EN CALIENTE DE PIEZAS DE ACERO Y ALUMINIO

AVDA. VIZCAYA, S/N. - APARTADO 9 - ERMUA (VIZCAYA)

TELS.: (943) 17 03 00-04-08 - TELEX 38675 FOER-E - TELEFAX 9-43-174498