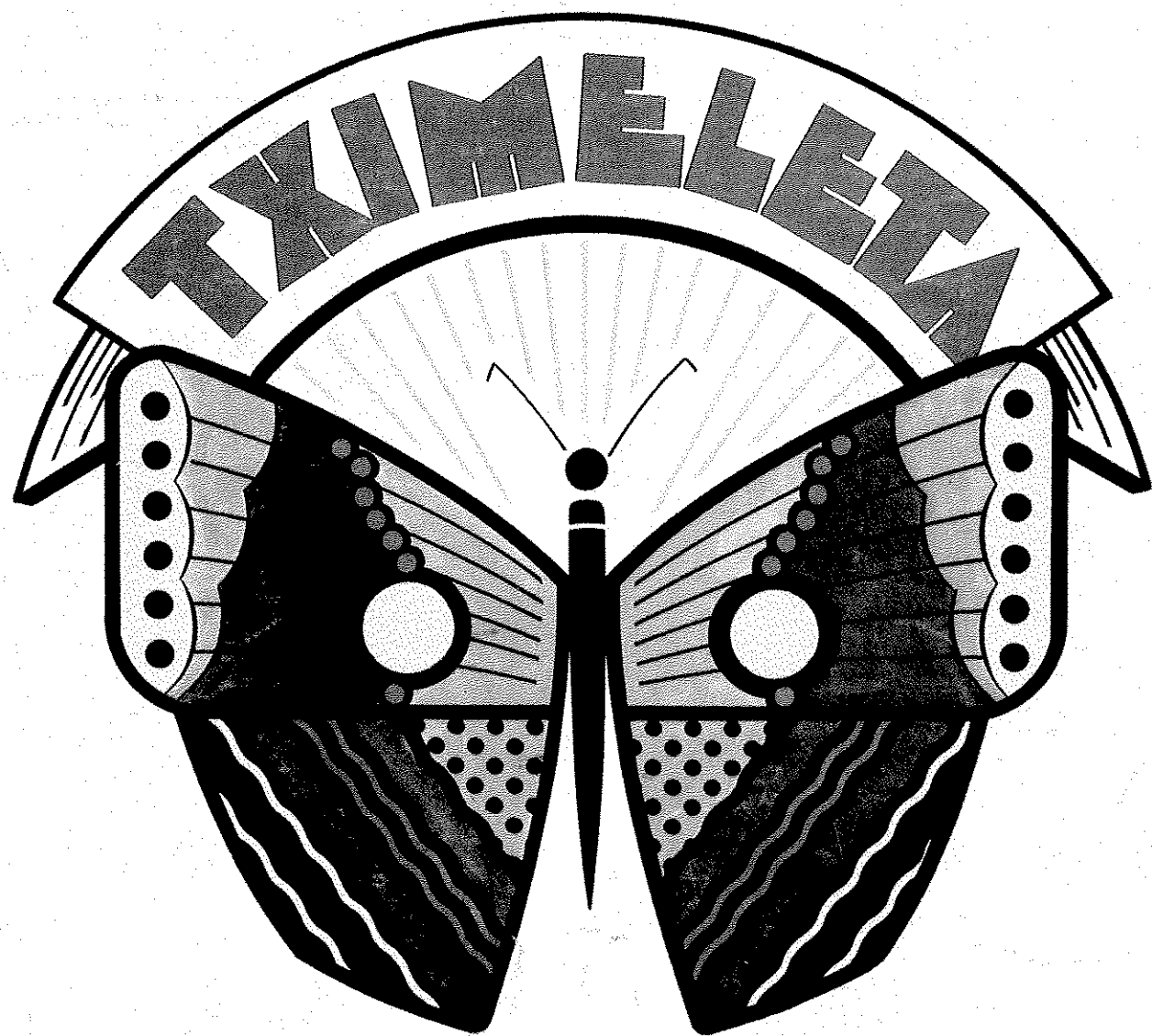
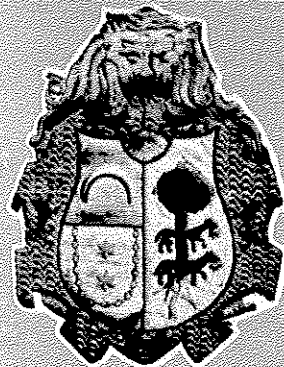


**...a tu  
alcance**



**GRUPO DE COMERCIOS DE ERMUA  
ERMUKO MERKATALGOEN TALDEA**

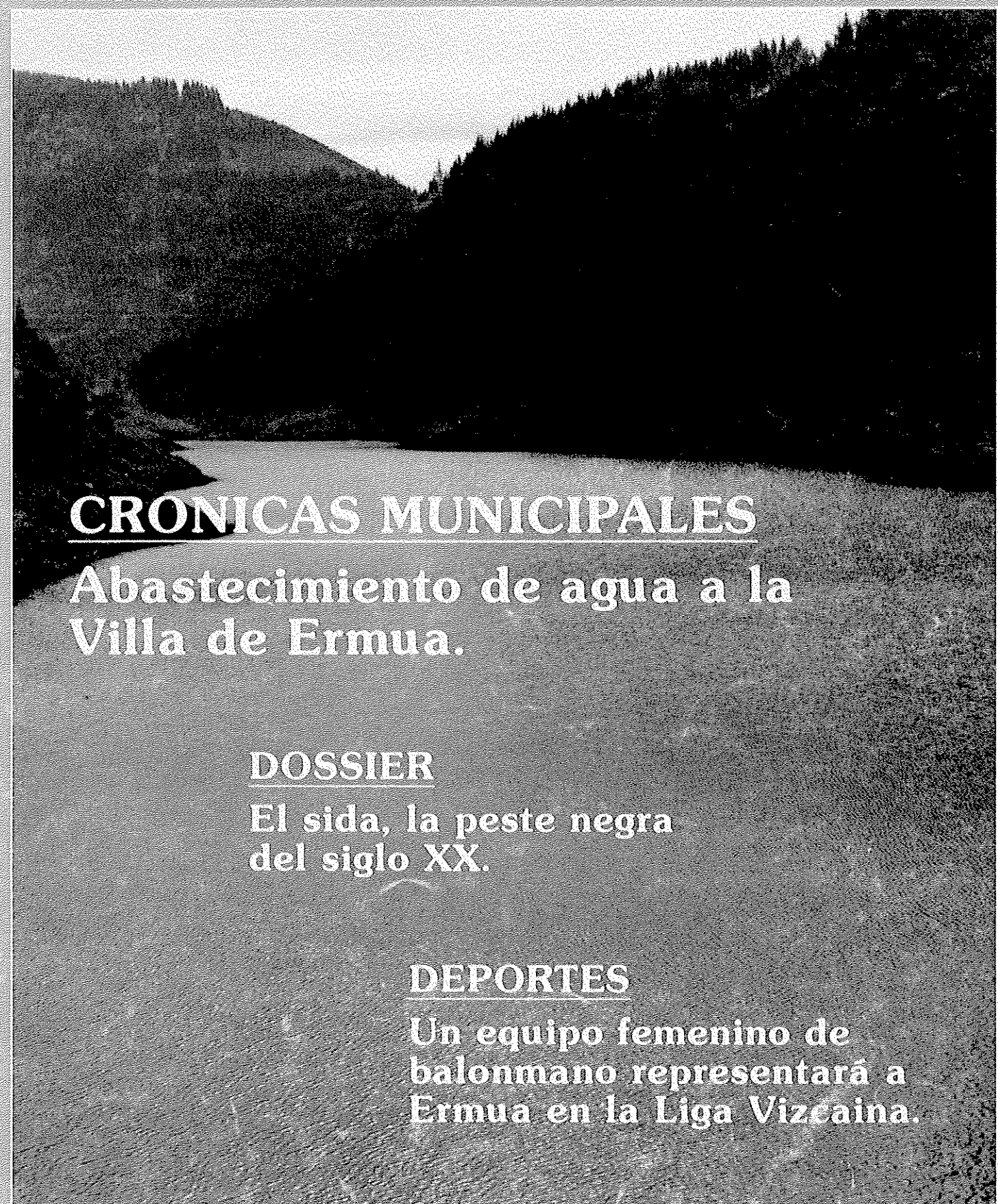
Imprenta CUESTA - Elgóibar - D. L. SS-298/87 - 2.500 ejemplares



HEMEROTEKA  
ERMUKO LIBURUTEGIA

REVISTA DE INFORMACION MUNICIPAL

AÑO II NUM. 6 OCTUBRE 1987



## CRONICAS MUNICIPALES

**Abastecimiento de agua a la  
Villa de Ermua.**

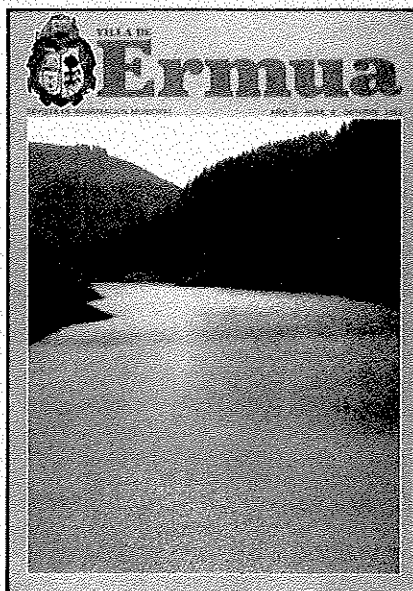
## DOSSIER

**El sida, la peste negra  
del siglo XX.**

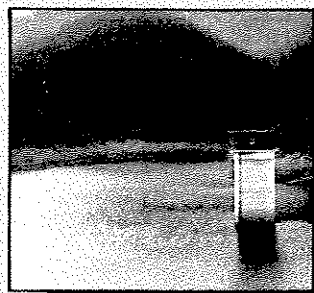
## DEPORTES

**Un equipo femenino de  
balonmano representará a  
Ermua en la Liga Vizcaina.**





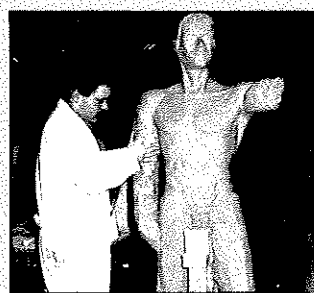
**4 CRONICAS MUNICIPALES**  
Abastecimiento de agua a la Villa de Ermua.



**10 SERVICIOS SOCIALES**  
Prestaciones de la Seguridad Social a la familia.



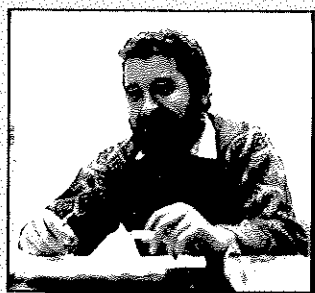
**13 CULTURA**  
La Escuela de Cerámica, con el arte como "hobbie".



**14 CULTURA**  
EL SIDA, la peste negra del siglo XX.



**16 CULTURA**  
"Vamos a crear una casa de juventud y un centro social y cultural".



**25 DEPORTES**  
Un equipo femenino de balonmano representará a Ermua en la Liga Vizcaina.



## EDITORIAL

### Asistencia Social y Seguridad Social

Además de las funciones propias como servicio social municipal, el Departamento de Asistencia Social del Ayuntamiento de Ermua se ha visto obligado, por circunstancias ajenas al mismo, a realizar otra labor, convirtiéndose en una especie de Agencia de la Seguridad Social donde los vecinos acuden demandando respuestas a los problemas que se les plantean, relacionados con esta materia.

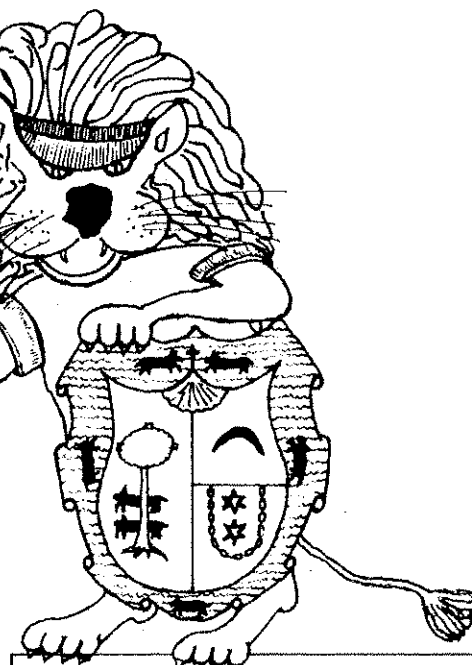
Esta labor o función corresponde exclusivamente al Instituto Nacional de la Seguridad Social y no a la Administración Local, que no cuenta con la obligación de prestar este tipo de servicios.

Es por ello que el Instituto Nacional de la Seguridad Social, a fin de "facilitar las gestiones" a los ciudadanos que precisen utilizar estos servicios, ha ubicado agencias de la Seguridad Social en diversos puntos de la provincia, correspondiendo a Ermua la instalada en el municipio de Durango.

Sin embargo, el hecho de que los ciudadanos tengan el hábito de recurrir a los ayuntamientos de sus localidades -como instituciones más cercanas a ellos-, frente a sus dificultades, tanto individuales como colectivas para encontrar una respuesta, ha propiciado el hecho de que ante cualquier problema relacionado con la Seguridad Social, éstos acudan al Departamento de Bienestar Social, con lo que un elevado número de casos que se atienden son los relacionados con dicho tema.

Esto viene a poner de manifiesto la falta de una información eficaz por parte de la Seguridad Social hacia la población, que sigue siendo, como siempre, la perjudicada.

Es de esperar que los responsables de esta anómala situación adopten de una vez por todas las medidas correctoras oportunas para que cada institución desempeñe las funciones que le correspondan.



## EDITORIALEA

### Gizarte-Sorozlaritza eta Gizarte Segurantzza

*Ermuko Udalaren Gizarte-Sorozlaritza Saila, udal giza zerbitzu bezala, berari dagozkion eginkizunez gain, beste egiteko batzuk betetzera beharturik aurkitu da zenbait besteren arrazoi bide, Gizarte Segurantzaren bulego antzeko bailitzan bilakatuz bertan herritarrek azaltzen dituztelarik gai honetaz loturik sortzen zaizkien arazoak, irtenbideak edo erantzunak eskatuz.*

*Eginkizun edo betebeharrak, Gizarte Segurantzaren Instituto Nazionalari dagokio soil-soilik eta ez Herri Administrazioari honek ez bait du era honetako zerbitzuak bete beharrik.*

*Horregatik zerbitzu hauen premian aurkitzen diren herritarrei "gestioak errazteko" edo, Gizarte Segurantzaren Instituto Nazionalak, probintziako zenbait tokitan Gizarte Segurantzaren Bulegoak kokatu ditu, Durangoko Udalerrian irekita dagoelarik hain zuzen ere Ermuari dagokiona.*

*Hala ere, herritarrek duten ohitura beraien herritarren udaletara joteko -beraizentzat erakunderik hurbilen bezala- bakarkako nahiz bateango aurkitzen dituzten zailtasunen aurrean irtenbideak bilatzeko, ondorio hau ekarri du: Gizarte Segurantzaz lotuta dauden edonolako arazoan aurrean, Gizarte-Ongizate Sailera jotzen dutela bertan soroztuz neurri haundi batetan gai honekin loturiko kasuak.*

*Horrek zera nabaritzen du: Gizarte-Segurantzaren aldetik herritarrekiko argibide sakon baten urritasuna, hauek izanik azken finean beti bezala kaltetuak.*

*Itxarotekoa da akatsezko egoera honen ardura-dunek, behingoz bidezko neurri zuzentzaileak hartuko dituztela erakunde bakoitzak berari dagozkion zereginak bete ditzan.*

**Director:**  
Pedro Díaz Morante  
**Equipo de coordinación:**

José Luis Palacios  
Jesús M. Barrutia

**Colaboradores:**

Antonio Tena  
Maribel Gil  
Angela Fernández  
Humberto de la Puente  
Luis M.º Izaguirre  
Ermaza  
Luis M.º Oñate  
Jesús Barrero  
Ignacio Martiarena  
Timoteo Ganutza

**Fotografía**

Archivo Municipal

**Redacción y Publicidad**

Plaza Cardenal Orbe, 2  
ERMUA (Vizcaya)  
Tel. 17 02 32

**Imprime:**

Industria Gráfica Cuesta  
ELGOIBAR (Guipúzcoa)

La redacción no comparte necesariamente las opiniones reflejadas en estas páginas. Asimismo, se reserva el derecho a extraer o reducir artículos por necesidades de espacio.



Fotocopiadoras  
Ordenadores  
Máquinas de Escribir  
Calcular  
Cajas Registradoras  
Accesorios  
y  
Mobiliario de Oficina

distribuidor oficial  
COPIADORAS

**RICOH**

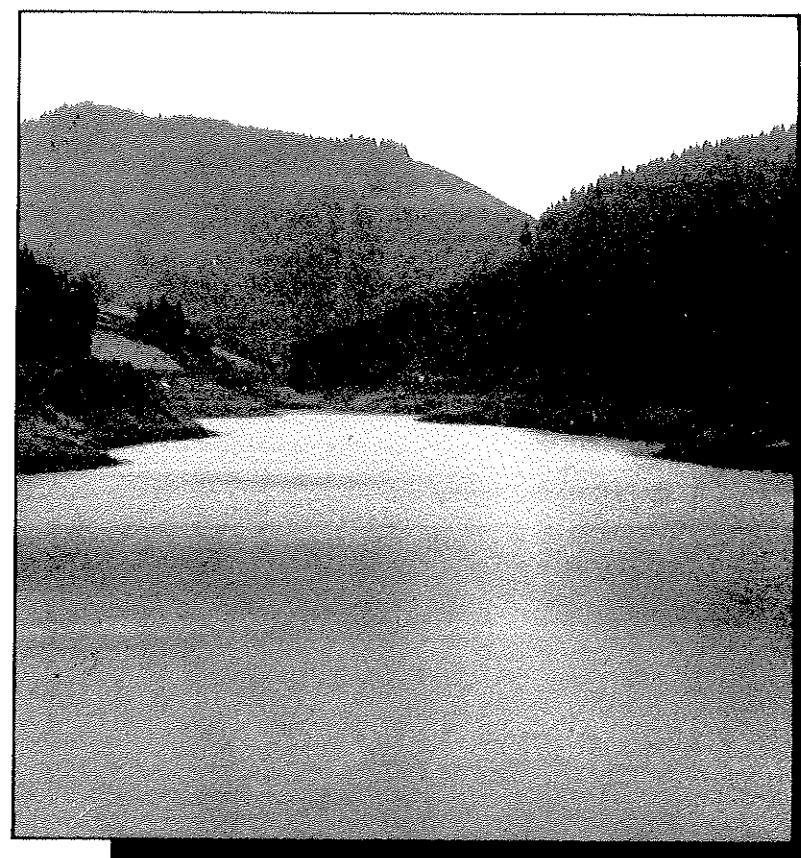
COMERCIAL  
Golenkale, s/n.  
Tlfno. (943) 17 13 26

ERMUA (Bizkaia)

SERVICIO TECNICO  
Zubiaurre, 32  
Tlfno. (943) 17 13 26

*Las alternativas a un problema*

## Abastecimiento de agua a la Villa de Ermua



### La construcción de una nueva presa supondría más de mil millones.

**Durante la segunda quincena de septiembre, Ermua padeció restricciones en el abastecimiento de agua durante las horas nocturnas, y en los momentos más acuciantes, durante 4 horas de la tarde. Esta situación anómala, provocada por la falta de caudal de agua que llenara los depósitos, tiene varias causas:**

Con el final del verano, tras la escasez de lluvias del período estival, los ríos, arroyos y manantiales origen de nuestras captaciones bajan con mucho menos caudal de lo que es habitual. Sin ir más lejos, durante dichas restricciones, se elaboró la siguiente medición en origen:

#### CAUDALES DISPONIBLES EN ESTIAJE (22-IX-87)

— Captación Berano-Rekalde .....	4,84 l/seg.
— Manantial Mallamendi .....	1,00 l/seg.
— Manantial San Pela-yo .....	1,53 l/seg.
— Pozo Santa Ana y Ultzama .....	seco
— Captaciones Eizaga-Zaldívar .....	8,27 l/seg.
— Captaciones Aixola .....	22,23 l/seg.
<b>TOTAL .....</b>	<b>37,87 l/seg.</b>

La captación de Aixola proviene directamente de la presa y como se puede comprobar, es nuestra principal fuente de suministro. De los 22,23 l/s., 10 l/s. son de caudal ecológico o lo que es lo mismo, el caudal necesario que debe soltarse de la presa para no secar el arroyo; los otros 12 l/s. son de filtración en la dera de la presa, que se recogen aguas abajo.

Este caudal es totalmente insuficiente para llenar los depósitos de abastecimiento ermuarras.

En los últimos años no ha existido este problema, ya que desde la construcción del Aixola se soltaban 25 l/s. para suministrar a Ermua, y ha sido así hasta el día 2 de septiembre de este año, día que sobrevino el desgraciado accidente mortal, que costó la vida del niño Arkaitz Rementeria Bildosola y tras

el cual se dejó de surtir a Ermua de este caudal extra.

Esto es en síntesis el origen de los problemas puntuales de este año, pero desvelando en el fondo la preocupación compartida por todos, de asegurar el abastecimiento de agua para Ermua en el futuro.

El 18 de septiembre, D. Francisco Berjón Ayuso, Alcalde de Ermua, mantuvo una entrevista simultánea con D. Jesús M.<sup>a</sup> Akizu Ormazábal y con D. Juan Luis Laskurain Argarte, Diputados de relaciones con los Ayuntamientos, respectivamente de Guipúzcoa y Vizcaya, planteando el problema coyuntural y las posibles soluciones a corto y a largo plazo.

#### Solución a corto plazo

En dicha entrevista y tras analizar la capacidad de la presa de

Aixola, se llegó a la conclusión de que se podría seguir suministrando los 25 l/s. sin repercutir en el suministro de Eibar.

Esta decisión palió los problemas ermuarras mientras se acomete una solución definitiva, comprometiéndose tanto los Diputados como el Ayuntamiento a abordar con profundidad la cuestión, dando los pasos necesarios para conseguir una salida a largo plazo.

#### Solución a largo plazo

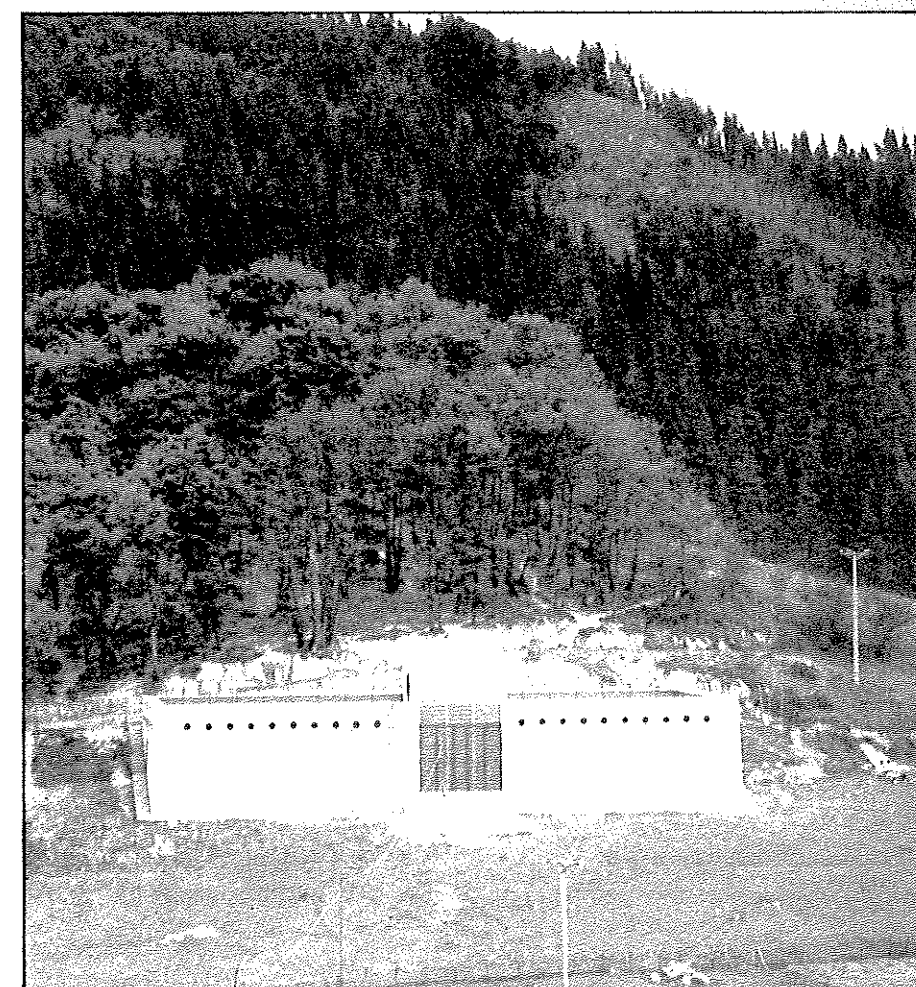
La necesidad de acabar con situaciones como la de septiembre y ampliar nuestra capacidad de suministro para abastecer a las industrias, sobre todo pensando en la puesta en funcionamiento del polígono industrial, pasan por resolver este problema de raíz. En los últimos años se han elaborado estudios geológicos, analizando las posibilidades de captación y de ubicación de futuras presas, pero todas estas soluciones sobrepasan el ámbito municipal e incluso provincial, con costes iniciales superiores a mil millones de pesetas.

La empresa SENER ha confeccionado un estudio para la Diputación Foral de Vizcaya en la que se plantean 8 soluciones que pasamos a describir:

#### 1.<sup>a</sup> Solución Aixola

La presa de Aixola recoge las aportaciones de una cuenca de 7,96 km<sup>2</sup> y retiene un embalse de 2,65 Hm<sup>3</sup>.

Una solución sería compartir la presa por Ermua y Eibar adquiriendo el derecho de derivar los caudales necesarios de la presa de Aixola a Ermua. Este esquema obligaría a compensar a la Diputación Foral de Guipúzcoa por el costo adicional de una nueva conducción a



Depósito de agua de Ongarai

Eibar desde otro origen de suministro diferente a Aixola. El plan integral de abastecimiento y saneamiento para Guipúzcoa, redactado por SENER en 1985, y en concreto en su informe n.º 38, se incluía el anteproyecto de conducción de enlace-conexionado entre el Alto y el Bajo Deba, que definía y valoraba las obras necesarias para suministrar agua a Eibar desde el embalse de Urkulu, con un costo aproximado de 260 millones de pesetas.

Esta solución pasa por la negociación entre las Diputaciones de Vizcaya y Guipúzcoa.

#### 2.<sup>a</sup> Solución Berano

Se ha estudiado el emplazamiento de una presa de regulación situada a 1 km. aguas arriba de la actual captación de Ermua en el arroyo Berano, con una cuenca de 2,85 km<sup>2</sup>, con un volumen de embalse bruto

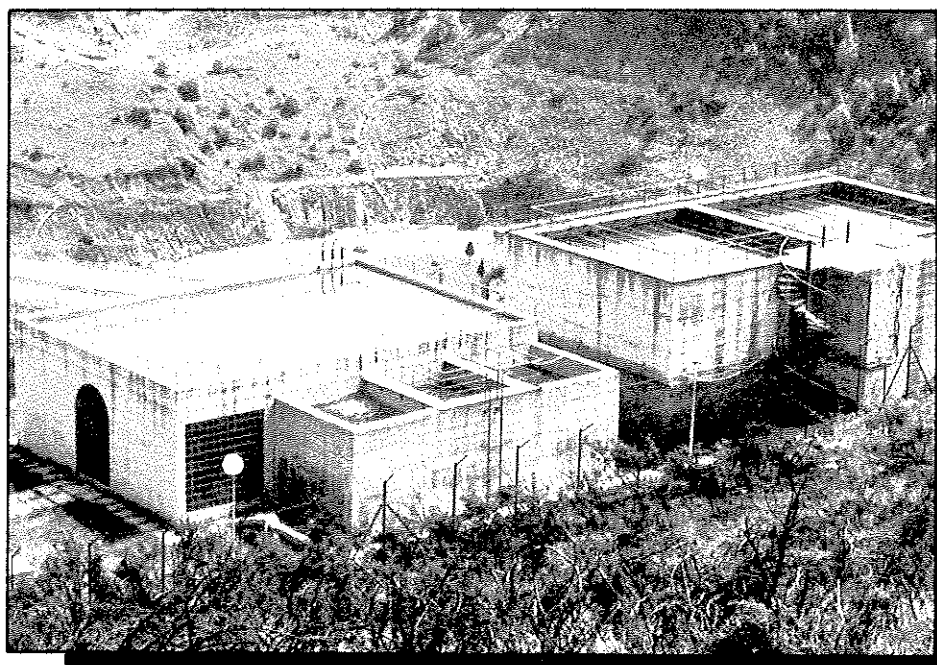
de 2 Hm<sup>3</sup>, 1,8 Hm<sup>3</sup> netos y con regulación de caudal de 85 l/s., pudiéndose seguir un sistema escalonado de trasvases en los 20 años siguientes, según vayan aumentando las necesidades de abastecimiento, hasta alcanzar una cuenca de 4,11 km<sup>2</sup> y con un caudal suministrado de 105 l/s.

El inconveniente de esta solución es el necesario bombeo del agua hasta la depuradora, o la construcción de otra en un emplazamiento oportuno, ya que la actual está pensada para captar el agua de Aixola.

#### 3.<sup>a</sup> Solución Urtia

El Urtia pasa próximo al núcleo urbano de Mallabia y posteriormente discurre bajo las industrias de la vega que conduce a Ermua, hasta desembocar en el Ego. Se podría construir una presa dentro del tér-





Depuradora de aguas

mino municipal de Mallabia con una cuenca propia de 1,98 km<sup>2</sup> que se traduciría en 65 l/s. con un vaso de 2 Hm<sup>3</sup> brutos y 1,8 Hm<sup>3</sup> netos.

Este caudal es insuficiente para Ermua y Mallabia si ésta última se abasteciera de aquí, que en principio parece lógico. Habría que seguir un sistema de trasvases escalonados similar al anterior en 20 años, pudiendo llegar a una cuenca de 4,33 km<sup>2</sup> y 110 l/s. de caudal suministrador.

Esta solución también pasa por el bombeo a la depuradora, o la creación de una nueva, e incluso se baraja la posibilidad de una conducción hasta el depósito de Ongarai.

#### 4ª Solución San Celedonio

Perteneciente a la cuenca Artibai, el cuerpo de presa se situaría sobre la carretera de Berriz a Markina, aguas arriba de esta población y en la confluencia del arroyo Iruzubieta con el Artibai. La cuenca propia de aportaciones es de 8,7 km<sup>2</sup>; esto supone una aportación media anual de 8,0 Hm<sup>3</sup> en cuenca propia, cifra muy superior a Berano y Urtia sin necesidad de trasvases,

solucionando no sólo el abastecimiento a Ermua, sino también a Mallabia, Markina y su comarca, ya que regularía unos 200 l/s. de caudal.

#### 5ª Solución Narrustegi

Es un embalse menos ambicioso que sólo resolvería el problema a Ermua y Mallabia; se situaría aguas arriba de San Celedonio, ya en municipio de Mallabia, en la zona denominada Narrustegi por la toponimia del lugar, con una cuenca de aportación de 3,95 km<sup>2</sup> y con posibilidad de trasvases hasta llegar a 6,92 km<sup>2</sup> teniendo un caudal de 170 l/s.

Su principal objeción es el necesario bombeo hasta Ermua, presentando pocas ventajas frente a la solución San Celedonio.

#### 6ª Solución Urko

Afluente del Artibai en el valle de Urko, se situaría la presa 1 km. aguas arriba del barrio de Barinaga, con una cuenca propia de 7,2 km<sup>2</sup>, que permitiría un caudal de 160 l/s., solucionando el problema de Ermua, Mallabia, Markina y su comarca.

Tiene el inconveniente de bombeo de agua unos 330 mts. y la conducción por tubería en un trazado de unos 4.500 mts. Así pues, esta solución es descartable frente a las anteriores.

#### 7ª Solución Oria-Barinaga

La presa se situaría en la regata Oria, 1 km. aguas arriba del barrio de Barinaga (municipio de Etxebarria), pero en término municipal de Markina, con una cuenca de 3,3 km<sup>2</sup> y regulando un caudal de 90 l/s. con posibilidades de trasvase desde la cabecera del arroyo Urko, alcanzando 160 l/s. de caudal.

Tiene el mismo problema de bombeo que el anterior (500 mts.), por lo que también es descartable frente a otras soluciones como San Celedonio.

#### 8ª Solución Consorcio de Aguas del Gran Bilbao

Esta solución pasaría por la prolongación hasta Ermua y Mallabia de un ramal de abastecimiento que el Consorcio ha estudiado para el Duranguesado.

La simple prolongación de la tubería que llega de Zaldibar hasta Ermua-Mallabia, no tiene sentido por falta de capacidad de dicha tubería, ya que sólo lleva un

caudal previsto de 34 l/s. en origen, que se reducen en el tramo final a 9 l/s.

Si se desea integrar el abastecimiento de Ermua-Mallabia en la red general del Duranguesado, deben redimensionarse los 7.350 m.l. de conducciones, pues los caudales derivados deberán ampliarse a unos 100 l/s. a corto plazo y 140 l/s. a largo, y no sólo redimensionarse a nivel de tuberías, sino también de depuradoras, así como un bombeo a Zaldibar para salvar el puerto de Areitio y alcanzar los depósitos de Mallabia y Ermua; tendría que prever una tubería de 600 mm. de diámetro, con una longitud total de 14 km.

#### Conclusiones

El suministro de Ermua depende, hoy por hoy, del Aixola y las alternativas para Ermua con origen de suministro en Aixola o una tubería del Consorcio son alternativas negociables, bien con la Diputación de Guipúzcoa, bien con el propio Consorcio.

Mientras que en la solución desde Aixola debe negociarse la contrapartida de soluciones alternativas para el suministro de agua a Eibar, en el caso del Consorcio, pasa por el establecimiento de soluciones globales para todo el Duranguesado.

El resto de alternativas pasan por la construcción de una nueva presa. Las de Berano o Urtia resuelven el problema a nivel local; las dos son viables y con costes parecidos. El esquema de suministro desde Berano parece más simple, si bien la presa es algo más importante; mientras que el esquema de Urtia obliga a trasvases desde el primer momento, con conducciones con probables sobrecostes de mantenimiento.

La alternativa San Celedonio y Narrustegi muestran en la valoración un sobrecosto importante, pero no debe olvidarse que los objetivos conseguidos no son sólo el abastecimiento de agua a

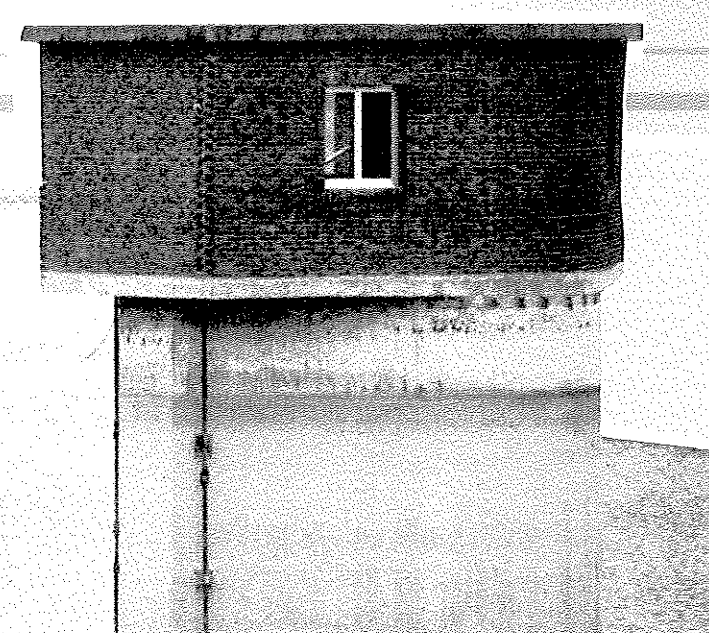
## La solución definitiva pasa por conseguir de la Diputación una de estas alternativas.

Ermua sino el suministro a Mallabia, Markina, Ondarroa y otras poblaciones, asegurando un caudal ecológico importante en el río Artibai.

El costo estimado para el metro cúbico de agua suministrado a Ermua desde las diferentes alternativas parece favorecer a la solución Berano.

La solución definitiva del abastecimiento de agua en nuestra villa pasa por conseguir de la Diputación una de estas alternativas; hacia ello van encaminados todos los esfuerzos, esperando conseguirlo lo más rápidamente posible.

EUGENIO LOZANO



#### CUADRO RESUMEN DE INVERSIONES Y COSTES

AIXOLA	BERANO		URTIA		S. CELEDONIO	NARRUSTEGI	CAAS
	(1)	(2)	(1)	(2)			
790,0	844,2	844,2	798,3	798,3	968,6	960,3	200,0
410,0	37,7	86,6	284,9	301,4	220,0	193,9	602,4
—	—	9,8	—	5,9	59,7	57,7	29,3
53,0	135,2	53,0	135,2	53,0	53,0	53,0	53,0
1253,0	1017,1	993,6	1218,4	1158,6	1301,3	1264,9	884,7

1253,0	1017,1	993,6	1218,4	1158,6	1301,3	1264,9	884,7
513,3	566,4	578,8	637,2	626,6	1008,9	978,8	759,3
1766,3	1583,5	1572,4	1855,6	1785,2	2310,2	2243,7	1644,0
1315,4	1265,8	1244,2	1522,1	1463,5	1377,4	1339,8	954,6
939,7	1057,5	1091,9	1192,9	1183,7	1905,8	1848,2	1438,9
2255,1 (*)	2323,3	2338,1	2715,0	2647,2	3283,2	3188,0	2393,5

#### COSTO METRO CÚBICO DE AGUA

56,3	38,2	38,1	44,6	43,0	43,7	45,1	41,2
102,3	94,4	94,1	110,0	106,2	107,8	111,2	101,6

costos expresado en millones de Ptas.

#### CUADRO RESUMEN DE INVERSIONES Y COSTES

ALTERNATIVA
FASE INICIAL
a) Presa
b) Conducción
c) Bombeo
d) Planta tratamiento
TOTAL INVERSIONES

RESUMEN PARA COMPARACIÓN
FASE INICIAL
INVERSION
GASTOS ACTUALIZADOS
COSTO TOTAL ACTUALIZADO
AÑO HORIZONTE
INVERSION
GASTOS ACTUALIZADOS
COSTO TOTAL ACTUALIZADO

PTA/M <sup>3</sup> : Mínimo
Máximo

(\*) Cuadro de inversiones y

*Su implantación requiere un cambio de estrategia a medio y largo plazo*

## Incidencia de la nueva tecnología en la configuración socio-industrial del País Vasco

La sociedad vasca está asistiendo impasible a las transformaciones tecnológicas actuales, sin tener conciencia de la necesidad de abandonar esa actitud y adoptar acciones decididas que permitan hacer frente a los nuevos retos tecnológicos que permanentemente ofrecen otros países social y culturalmente próximos.

Las economías de las naciones industrializadas están atravesando una fase de mutación científica y tecnológica similar a la ocurrida en el siglo XVIII con la Revolución Industrial. Estos cambios tecnológicos han de afectar directamente a la economía del País Vasco.

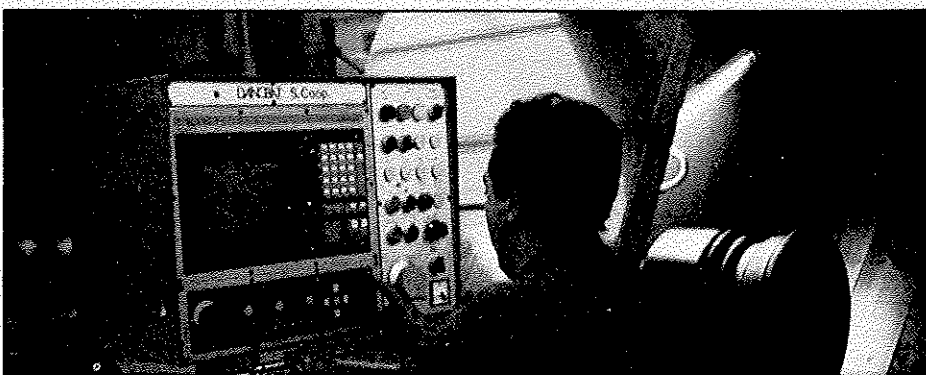
En la actualidad no se puede hablar de sectores industriales maduros y obsoletos, ya que solamente se considera así a la empresa o industria que no es capaz de integrar las nuevas tecnologías en sus procesos de producción y de comercialización.

### La crisis actual, consecuencia de la especialización

La situación, hoy en día, de la eco-

corporación a la Comunidad Económica Europea ha afluado la vulnerabilidad de la industria vasca, sobre todo en aspectos tan importantes como:

- Baja productividad y escasa competitividad internacional.
- Alta especialización en el sector metalúrgico de bajo componente tecnológico.
- Subdesarrollo del sector terciario, sobre todo en los servicios a las empresas.



Máquina de control numérico

nomía vasca es una consecuencia de su estrategia de especialización; basada en las ventajas que le ofrecían factores como las materias primas, el espíritu emprendedor y la laboriosidad de sus ciudadanos, todo ello englobado en un sistema proteccionista que favorecía el desarrollo.

Con la crisis de 1973 y la reciente in-

rio, sobre todo en los servicios a las empresas.

### Responder a la demanda mundial

La salida de este punto muerto ha de pasar por un cambio de la estrategia de especialización, basándose en el desarrollo de actividades altamente tecnológicas que puedan responder a

las tendencias de la demanda mundial. Así comparando con países como Francia, Italia e Inglaterra, en máquinas de control numérico, el País Vasco se encuentra tres veces por debajo de la media. La fabricación asistida por ordenador tampoco ha tenido un desarrollo adecuado, aunque es bien cierto que aproximadamente la mitad de las empresas tienen informatizada alguna función. Sin embargo, su aplicación se ha dirigido hacia el área de la gestión, en particular la contabilidad, las nóminas y facturación. Solamente un 6% lo tiene enfocado hacia una sola función de producción y un 2% lo hacen en dos o más funciones.

### Diseñar una estrategia a medio y largo plazo

Las observaciones hechas hasta ahora, dan idea del esfuerzo que el País Vasco tiene que realizar para incorporar las nuevas tecnologías. Pero para ello no basta el voluntarismo, sino que es preciso diseñar una estrategia a medio y largo plazo y a la vez abandonar determinadas actitudes y comportamientos hoy en día generalizados.

Ahora bien, la implantación de estas nuevas tecnologías implica modificaciones en la configuración socio-industrial.

La relación entre las nuevas tecnologías y la configuración socio-industrial no es determinista y dependerá de la elección que se realice en las diferentes etapas del desarrollo tecnológico entre las diversas opciones existentes.

Pero, lo que es más importante, EL FUTURO, va a depender de la posibilidad y capacidad de la sociedad vasca de desarrollar unas políticas y estrategias adecuadas. Para ello, es necesaria la creación de un clima cultural y social que permita la reflexión serena y profunda sobre las cuestiones más relevantes, así como la puesta en marcha de todos los recursos necesarios para la consecución de unos objetivos comunes.

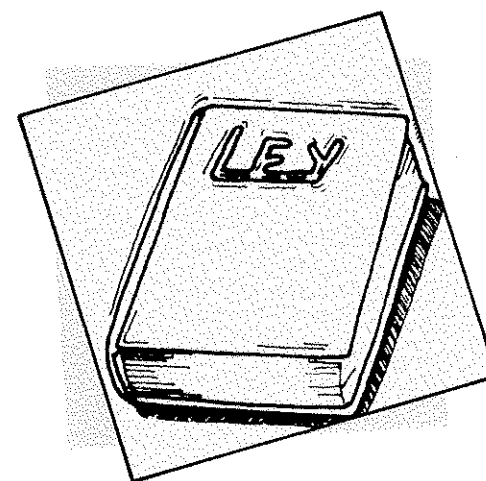
LUIS M.<sup>a</sup> OÑATE

*La Guía del Consumidor*

## Un manual para antes y después de comprar

La Guía del Consumidor nace como un manual en el que se trata de responder a todas las preguntas que un consumidor pueda plantearse antes y después de la compra de un artículo, o la contratación de un servicio.

Aunque no estructuralmente, la Guía del Consumidor, según el borrador al que ha tenido acceso "Información del Consumo", aborda la orientación al público, dando respuestas a las cuestiones básicas que deben estar contenidas en una información.

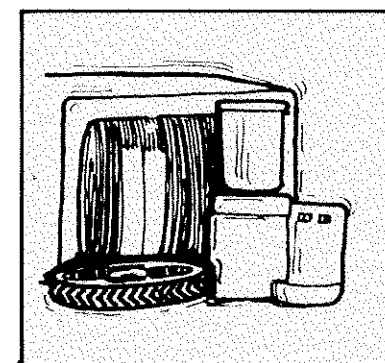


La Guía enumera de manera muy amplia aquellas actuaciones antirreglamentarias o ilegales que debe conocer el consumidor. Partiendo del concepto de infracción como hecho realizado en contra de lo dispuesto en una norma legal, define y clasifica cada una de las infracciones posibles dentro del campo sanitario, en materia de defensa de la calidad de la producción agroalimentaria, etc...

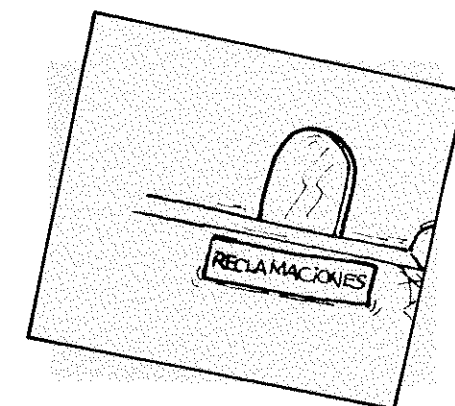
### Consejos antes de adquirir un producto

Dirigida esencialmente al consumidor, que debe reclamar ante cualquier atentado contra sus derechos, la Guía incluye una serie de precauciones y normas que se deben seguir antes de comprar un producto o contratar un servicio.

Se aconseja, por ejemplo, pedir presupuesto previo para cualquier reparación, leer todas las cláusulas, —incluida la letra pequeña—, antes de firmar un documento, comparar marcas y precios en relación con las características exactas que precisa en su caso particular, acudir a establecimientos de solvencia, elegir con cuidado y sin prisas, y exigir el certificado correspondiente con la fecha y el sello de la empresa en el caso de aquellos productos protegidos por una garantía.



Después del acto de compra, según aconseja la Guía del Consumidor, deben tomarse una serie de precauciones, como exigir factura antes de salir del establecimiento, leer las instrucciones detenidamente antes de utilizar un producto, o solicitar la presencia de un técnico instalador, si lo que se compra es un aparato que necesita instalación, y comprobar ante él el perfecto funcionamiento de la máquina.



### Diferencias entre denuncia y reclamación

El consumidor podrá incluso encontrar en la Guía del Consumidor la manera correcta de escribir una carta de reclamación para que sea eficaz, asimismo diferencia entre los conceptos "denuncia" y "reclamación".

En la denuncia se solicita la intervención inspectora de la Administración, la imposición de una sanción, —si procede—, y la corrección del motivo de la denuncia.

Con la reclamación, en cambio, se pretende obtener un resarcimiento económico o moral, según los daños sufridos a consecuencia de la mala actuación de productores de bienes o servicios.

ERMAZA





*Dos tipos de ayudas de carácter marcadamente familiar*

## Prestaciones de la Seguridad Social a la familia

**El Régimen General de la Seguridad Social establece 2 tipos de prestaciones económicas dentro de este campo, destinadas, por un lado, a compensar de algún modo el exceso de gastos que ocasionan las cargas familiares y, por otro, a compensar la pérdida de renta producida por fallecimiento del trabajador o perceptor de prestaciones periódicas de la Seguridad Social.**



Las prestaciones del primer grupo, denominadas de **protección a la familia**, son de carácter periódico y se conceden por los hijos menores de dieciocho años o mayores incapacitados a cargo del titular.

### Beneficiarios de las ayudas de protección a la familia

A estas ayudas pueden acceder los trabajadores en alta o situación asimilada al alta, pensionistas y los perceptores de prestaciones periódicas, las viudas de los anteriores, y los huérfanos de padre y madre e hijos abandonados de los familiares ya señalados, menores de dieciocho años o mayores incapacitados. Su cuantía es desde 250 pesetas mensuales por hijo a cargo hasta 1.300 pesetas, en el caso de beneficiarios con menores ingresos, como pensionistas con pensión igual o inferior a la prevista por jubilación con cónyuge a cargo; los perceptores del subsidio de desempleo y los que sin percibirlo tengan derecho a asistencia sanitaria de la Seguridad Social.

### Tipos de prestaciones por "muerte y supervivencia"

Las prestaciones del segundo grupo se derivan del fallecimiento de trabajadores, pensionistas de jubilación o de invalidez y se denominan de **"muerte y supervivencia"**. Para percibir esta prestación es necesario que el trabajador, en el momento de fallecer se encuentre en alta o asimilado al alta y tenga cotizados 500 días en los últimos 5 años, excepto en el caso de accidente, sea o no laboral, o de enfermedad profesional, en cuyo caso no se exige período mínimo de cotización.

Existen cinco tipos de prestaciones en el capítulo de "muerte y supervivencia":

— **Auxilio por defunción:** Se concede a la persona que haya abonado los gastos del sepelio y la cuantía es de 5.000 pesetas. Para tener derecho a esta prestación no se exige período mínimo de cotización.

— **Pensión de viudedad:** Se concede al que sea o haya sido cónyuge legítimo y la

cuantía es del 45 por 100 de la base reguladora. En el caso de separación o divorcio, se concede en proporción al tiempo convivido, al cónyuge y ex-cónyuge sobrevivientes. Si el fallecimiento es debido a accidente o enfermedad de trabajo, se concede, además, una indemnización especial equivalente a seis mensualidades de la base reguladora.

— **Pensión de orfandad:** Se concede a los hijos menores de 18 años o mayores incapacitados y su cuantía es del 20 por 100 de la base reguladora. Cuando sea orfandad absoluta, este porcentaje se incrementará con el correspondiente a la pensión de viudedad. En el caso de varios beneficiarios, la suma de las pensiones de orfandad más la de

viudedad, en su caso, no podrá rebasar el 100 por 100 de la base reguladora. Si la causa del fallecimiento es un accidente o enfermedad laboral se concederá, además, una indemnización especial para cada huérfano, cuya cuantía es una mensualidad de la base reguladora. Si no existiera cónyuge con derecho a indemnización, su parte correspondiente se distribuye entre los huérfanos.

— **Pensión en favor de familiares:** Se concede a nietos y hermanos, huérfanos de padres, menores de 18 años o mayores incapacitados para todo trabajo; a la madre y abuelas viudas, casadas, cuyo marido sea mayor de 60 años o esté incapacitado para el trabajo, separadas o divorciadas y solteras; al padre y abuelos con 60 años cumplidos o incapacitados para trabajar; a las hijas solteras, viudas, separadas o divorciadas y hermanas solteras o viudas de pensionistas que le hayan cuidado hasta



su fallecimiento. La cuantía es del 20 por 100 de la base reguladora. Si el fallecimiento es debido a accidente o enfermedad laboral y los beneficiarios son los padres que estén a cargo del fallecido, se concede una indemnización especial equivalente a nueve mensualidades de la base reguladora, o a doce si se trata de ambos ascendientes.

— **Subsidio temporal en favor de familiares:** Se concede a las hijas, mayores de 18 años, solteras, viudas, separadas o divorciadas y a las hermanas mayores de 18 años, solteras o viudas que reúnan los requisitos señalados para los beneficiarios de pensión en favor de familiares. La cuantía es del 20 por 100 de la base reguladora durante 12 meses.

### BASE REGULADORA

— Cuando la prestación deriva del fallecimiento de un trabajador, la base reguladora es el resultado de dividir entre 28 la suma de las bases de cotización del mismo durante un período ininterrumpido de 24 meses, elegido por el beneficiario dentro de los 7 años inmediatamente anteriores a la fecha del fallecimiento.

— Cuando la prestación deriva del fallecimiento de un trabajador por accidente de trabajo o enfermedad profesional, la base reguladora será el cociente que resulte de

dividir entre 12 el sueldo real del trabajador referido a un año, más las pagas extraordinarias y demás devengos no periódicos o de periodicidad superior a la mensual.

— Cuando la prestación deriva del fallecimiento de un pensionista, la base reguladora será la misma que sirve para el cálculo de la pensión de jubilación o invalidez del fallecido, a la que se aplicará el porcentaje correspondiente, más todas las revalorizaciones habidas desde la fecha en que se causó la pensión originaria.



Las cantidades que concede la Seguridad Social por cada hijo son insuficientes actualmente.

Un recorrido milenario a través de las construcciones pastoriles

## De las cavernas a los caseríos actuales

En un principio, el hombre se acurrucó bajo unas matas para librarse de sus enemigos, de la lluvia, del calor, del frío... Más tarde, levantó del suelo un palo, lo colocó horizontalmente, apoyó sus extremos en otros dos palos, y situó una serie de nuevas estacas al lado del palo horizontal. Al recurrir estas costillas con ramas consiguió un refugio. Posteriormente, el hombre colocó palos clavados en el suelo, a ambos lados de la estaca horizontal, y recubrió ambos costillares con ramaje. Había conseguido una choza.

Yo mismo he visto construir —allá por los años treinta y tantos— las chozas-cortine para los cerdos en el monte. Para ello, se cogía una estaca gruesa, uno de cuyos extremos se apoyaba firmemente en un árbol, mientras el otro extremo se soportaba sobre una horquilla clavada en el suelo. A los lados de esta estaca horizontal se apoyaban una serie de palos, como costillares, y se entretrejan ramas entre ellos para, finalmente, cubrir todo con grandes pedazos de césped, cortados con la azada, en grandes trozos rectangulares. Eran chozas a prueba de frío, calor, lluvia y viento.

### Tipos de construcciones

Resulta curioso comprobar que, todavía, el tejado a dos aguas de nuestras casas esté copiado de estas chozas primitivas. No hemos hecho más que cambiar los trozos de césped por tejas.

Conseguida la impermeabilidad, se levantó este ángulo de ramas y césped, primero sobre unos soportes de madera, y luego sobre paredes de piedra. La techumbre pasa después a ser de losas

areniscas, losas de pizarra y, finalmente, de arcilla cocida: la teja. La teja es relativamente tardía.

Hasta la mitad del siglo XVII, se contruyeron las casas de Bera del Bidasoa, —según Caro Baroja—, con las bases de piedra y el resto de maderas y tablas. En 1638, el ejército francés incendió Bera y apenas quedó una casa en pie. Es a partir de esa fecha cuando comienzan a construirse casas enteramente de piedra, —en sus paredes, claro—.

Han llegado hasta nosotros las PALLOZAS gallegas de los montes ANCARES. Son chozas con base circular de piedra y tejado cónico de paja de centeno, soportado por un andamiaje de grandes maderos. Pueden alcanzar estas PALLOZAS hasta cuatro metros de altura.

En zonas del África negra, se ven todavía chozas casi idénticas a estas Pallozas gallegas. Son algo más pequeñas y con la puerta como única abertura al exterior.

Nombres euzkaros como TELLETXEA y ORMAETXEA, que significan casa de teja y pared de piedra respectivamente, nos indican claramente la existencia de otro tipo de construcciones en los que no se usaban ni la teja ni la piedra para las paredes.

### Estudio del Caserio Vasco

En el País Vasco, —como en los países

nórdicos—, el hombre, tras abandonar las cavernas, echa mano de la madera, para construir su hábitat.

Todavía en el año 1975, un periodista publicó en "El Correo Español. El Pueblo Vasco" el hallazgo en los montes de Lemona-Vizcaya de un caserio contruido totalmente de madera.

Vivían en ese caserio de madera, el padre, —ya anciano—, y un hijo soltero. Como descripción del caserio se puede señalar que frente a la puerta de entrada estaba el fogón, un agujero en el suelo rodeado de piedras grandes que aislaban el fuego y servían de apoyo a los utensilios de cocina. El humo ascendía escaleras arriba, para salir por los huecos laterales abiertos bajo el alero del tejado. Estos huecos han llegado hasta nuestros días en numerosos caseríos. Siempre creí que eran para ventilar las cosechas hasta que ví esta información.

Los caseríos actuales no parecen datar de más allá de finales del siglo XVII. Y los más son de principios del XVIII.

Los tiempos turbulentos de los "BANDERIZOS", —Oñacinos y Gamboinos—, se prólogan hasta la conquista de América. Al marcharse para allá, —muchos de los "Aide Nagutziak"—, en busca de fortuna y aventuras, se hizo posible la construcción de caseríos aislados; no hay que olvidar que es a comienzos del siglo XIV cuando se levantan las villas amuralladas, como defensa contra los bandidos, a iniciativa del Rey de Castilla y Señor de Vizcaya, Enrique IV, hermano de Isabel la Católica.

Se ha poetizado mucho sobre el caserio. La panorámica que nos ofrecen los caseríos blancos apoyados sobre lomas y cerros verdeantes es muy hermosa. Al acercarnos a ellos, disminuye mucho esa impresión poética, y muchas veces nos obliga a taparnos la nariz ante un montón de estiércol chorreante, —y no de esencias—, colocado cerca de la misma puerta de entrada.

¿Y por dentro? Muchos caseríos han sido arrendados desde tiempos lejanos. Su estado de conservación ha sido, en muchas ocasiones, lamentable. He estado hace muchos años en algunos de ellos. De día se les veía pobres. Pero de noche, aquello era lóbrego y deprimente. Oscuridad, —sin luz eléctrica o con luz muy baja—, puertas pesadas, sucias y desvenajadas; cocinas negras, sin comodidades; habitaciones frías con muebles toscos. Por las grietas de las puertas de la calle, de la cocina y de la cuadra, —a menudo colocadas todas ellas en un mismo plano—, penetraba silbando el viento. Creo que, en muchas ocasiones, las vacas estaban más calientes que los hombres.

Hoy, en 1987, las cosas han mejorado mucho. Pero todavía, comparado el caserio arrendado con una vivienda normal de la calle, aquél queda muy por debajo de estas comodidades.

T. GANUTZA

Actualmente se imparten cursos desde la iniciación hasta el conocimiento más profundo de la escultura

## La Escuela de Cerámica, con el arte como «hobbie»

La Escuela de Cerámica nació hace justamente ocho años con unas 20 personas entre los 18 y los 30 años y el único objetivo de llegar a ser una Escuela de Cerámica popular, sin problemas económicos que impidieran la asistencia a quien lo deseara. Actualmente trabajan en ella unas 70 personas entre los 8 y los 50 años de edad, y se sigue tratando de llegar al mayor número posible de personas, de todas las edades y sexos.

Para Angel Gil, director y profesor de Escuela, el problema más acuciante es el de espacio «el local de Erdikokale está aprovechado al máximo, pero se ha quedado pequeño». A corto plazo existe la esperanza de conseguir un nuevo local más amplio que nos permita disponer de un vestuario, una sala de lectura y de un local para el horno.

### Resultados a partir de los cuatro meses de trabajo

Actualmente, en la Escuela de Cerámica se imparten cursos que van desde iniciación hasta el conocimiento profundo de la escultura. «El primer año se dedica al conocimiento de todas las materias para, durante el segundo año, iniciar una profundización en cada una de ellas». Angel Gil matiza que hasta los cuatro meses de trabajo no se puede realizar una valoración de la capacidad artística de cada alumno «es conocer cosas nuevas, experimentar». El director de la Escuela señala que «los resultados comienzan a verse a partir del cuarto mes... Y hay gente que lleva cuatro y cinco años».

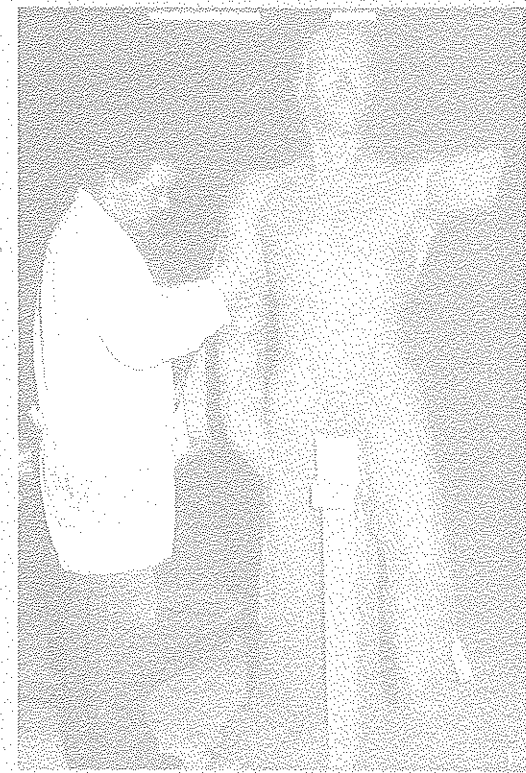
En el capítulo de subvenciones, Gil reconoce que éstas «van llegando periódicamente». El ta-

ller se va mejorando paso a paso porque «somos conscientes de que el Ayuntamiento ha de repartir el dinero entre todas las actividades culturales».

### Objetivo: popularizar la cerámica

«La Escuela de Cerámica de Ermua no proporciona titulación alguna», —explica su director—, «y tampoco ha nacido para unos pocos privilegiados». La única pretensión de esta Escuela es, a juicio de Gil, poner a disposición de todo el pueblo «una serie de cursos para que quien esté interesado, pueda conocer todos los materiales de trabajo, adquiriendo a la vez una serie de conocimientos que le puedan permitir cursar estudios más en profundidad en Escuelas Oficiales». A pesar de reconocer que un escultor no se hace en uno ni en dos años, Angel Gil se muestra satisfecho con los resultados obtenidos «que se han reflejado en la calidad de las exposiciones realizadas en Ermua hasta la fecha».

Los cursos que se imparten se basan fundamentalmente en el plano práctico con el objeto de popularizar más esta actividad porque «hay que ser conscientes



Angel Gil trabajando en el local de la Escuela

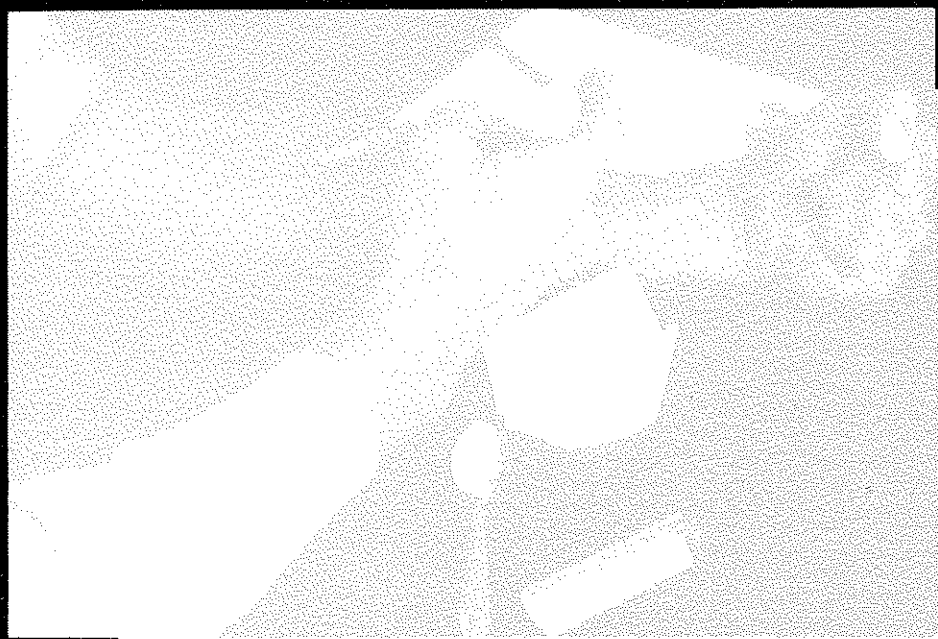
de que a la gente le gusta más la práctica». Actualmente se están impartiendo diversos cursillos con temas como el bronce, la fundición, los moldes y la escayola y también se dan bases de dibujo y de anatomía.

### La cerámica como «hobbie»

Angel Gil es rotundo cuando asegura que las metas en este campo no existen mientras exista inquietud artística, «se procura estudiar el interés de la gente que asiste y se tocan los temas que puedan interesar». A pesar de que se incluyen todo tipo de materias, la inclinación de Angel Gil por la escultura es evidente «quizá debido a mi profesión». No considera esta actividad como un trabajo sino «una terapia relajante, un hobbie para quien está interesado en aprender».

Finalmente reconoce la existencia de críticas hacia su labor, pero afirma que su trabajo «es limpio, sincero». Cree que la Escuela funciona bien y que la mayoría de la gente está contenta, «yo procuro que estén a gusto, nunca trato de imponer mis puntos de vista a los demás».





*Una enfermedad de la que existen en el mundo más de 100.000 casos*

## El SIDA, la peste negra del siglo XX

A finales de la década de los setenta, una nueva enfermedad aparecía en los Estados Unidos. De origen africano, ha ido extendiéndose virulentamente por todo el mundo en muy pocos años, pasando a convertirse en una epidemia, bautizada ya como "la peste negra del siglo XX". El SIDA o Síndrome de Inmunodeficiencia Adquirida es una extraña enfermedad que ataca a las células encargadas de nuestra inmunidad anulando las defensas de nuestro organismo ante cualquier enfermedad.

Mientras el SIDA sigue sembrando el pánico a nivel mundial, científicos e investigadores luchan denodadamente por descubrir un remedio que ponga fin a esta nueva plaga, cuya erradicación, hoy por hoy, parece difícil.

Los últimos datos de que dispone la Organización Mundial de la Salud (OMS) revelan la existencia en el mundo de 43.380 casos declarados de SIDA. Estados Unidos, con 31.834 enfermos; Francia, con 1.221; Brasil, con 1.012 y Alemania Federal, con 959, son los países más afectados por el virus de esta enfermedad, pero lo más preocupante es que un total de 91 países han declarado tener al menos un caso

de esta enfermedad.

Actualmente, la cifra estimada de casos reales de SIDA en el mundo, declarados y no declarados, sobrepasaría los 100.000, sin incluir el número de personas infectadas, que aún no han presentado los primeros síntomas.

**Madrid, Cataluña y el País Vasco, los más afectados**

En España, esta enfermedad

surge algo más tarde, pero con igual virulencia que en el resto del mundo. Actualmente España se encuentra en la situación que se daba en Estados Unidos en 1983.

Desde 1983, la Comisión Nacional de Trabajo sobre el SIDA ha estudiado 444 informes clínicos de posibles afectados, confirmando el diagnóstico en 357 casos. El número de fallecidos hasta el pasado 1 de abril era de 219, repartidos entre la Comunidad Autónoma de Madrid, la de Cataluña y la del País Vasco, por este orden.

Investigadores franceses y norteamericanos han conseguido aislar el virus que provoca esta enfermedad, similar al que causa un determinado tipo de leucemia. Se trata de una enfermedad que elimina las células que protegen nuestra inmunidad, dejando al organismo sin defensas frente a cualquier germen.

### NO SE CONTAGIA POR:

- Contactos familiares, no sexuales: como besos, caricias, abrazos, etc.
- Compartir vasos, tazas, etc.
- El agua, aire, alimentos.
- El uso común de servicios higiénicos.
- Contactos sociales habituales en el trabajo, escuela, locales públicos, transportes, etc.

### Sintomatología del Sida

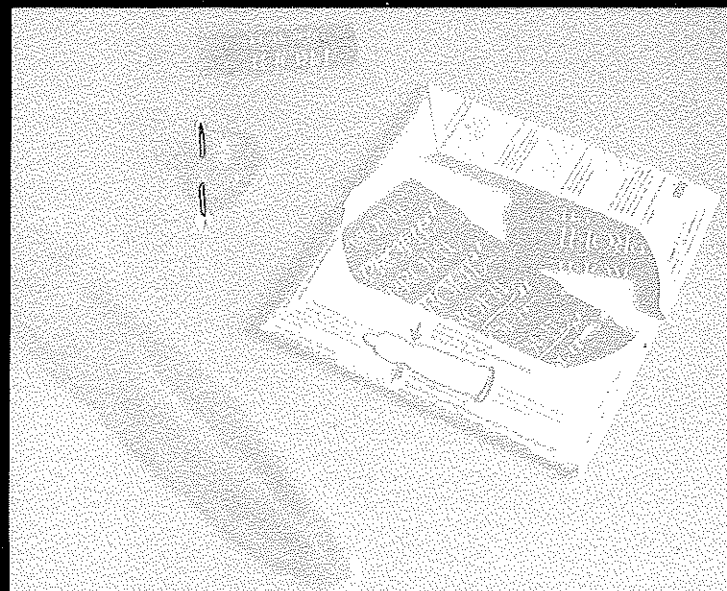
El SIDA tarda en desarrollarse entre ocho meses y cinco años y las vías conocidas de contagio son la sexual, la sanguínea y la prenatal. Los síntomas son

pérdida de peso, fiebre alta, malestar general, diarrea, sudores nocturnos, cansancio, tos convulsiva, asma y ahogos, aumento del tamaño del bazo y del hígado y aumento de los ganglios linfáticos.

La infección más frecuente es la pulmonar, seguida del cáncer de piel. El diagnóstico del SIDA se completa con análisis de laboratorio.

Si en un principio el Síndrome de Inmunodeficiencia Adquirida apareció en pequeños grupos de homosexuales, hemofílicos y drogadictos, actualmente se ha ido extendiendo a otros sectores de población. Aún así, es evidente que existen determinados grupos con mayor riesgo de contraer el SIDA. Los grupos más afectados son, por este orden, los toxicómanos intravenosos, los homosexuales y los hemofílicos.

De los 357 casos registrados



El uso de preservativos reduce el riesgo de contagio

### MEDIDAS PREVENTIVAS

- Si eres consumidor de drogas: ¡Abandónalas! ¡Sométete a tratamiento! ¡Acude a los centros asistenciales de drogodependencias, si necesitas ayuda!
- De continuar con las drogas, no compartas: agujas, jeringuillas, ni otros utensilios... ¡Ni una sola vez!
- Cuantas menos parejas sexuales tengas: menor será la probabilidad de que contactes con una persona infectada. ¡Es más seguro tener relaciones con una sola persona!
- Al menos que estés seguro de tu pareja sexual: utiliza siempre un preservativo. ¡Haz tu sexualidad segura!
- No compartas objetos de uso íntimo: maquinillas de afeitar, cepillos de dientes, utensilios de manicura, etc.
- Cuidado con: Tatuajes, acupuntura, perforaciones del lóbulo de la oreja o similares. ¡Asegúrate de los utensilios utilizados!
- Si eres mujer y crees que puedes tener algún factor de riesgo: debes consultar a tu médico o ginecólogo la conveniencia de quedarte embarazada.

en España, 308 corresponden a hombres y 49 a mujeres, siendo la media entre 20 y 29 años. Hay registrados 13 casos de adolescentes entre 15 y 19 años y 17 casos de menores de 14 años.

Los drogadictos intravenosos constituyen un grupo de alto riesgo por lo que los médicos les aconsejan no tener hijos, ya que más de un 70% de los hijos de madres drogadictas o infectadas nace con los anticuerpos del SIDA, si bien la presencia de estos anticuerpos al nacer no tiene relevancia hasta que el niño alcanza los 6 meses de vida, ya que en algunos casos desaparecen. Ahora bien, no todos los niños con anticuerpos tienen por qué desarrollar el SIDA. Un niño con estos anticuerpos no es un enfermo de SIDA ni una fuente de contagio.

### Tras la búsqueda de una vacuna

A pesar de que no existe hasta el momento ningún medicamento que cure el SIDA, hay una droga, la AZT, que se ha mostrado eficaz en algunos casos, disminuyendo las infecciones asociadas al SIDA y alargando la vida del enfermo.

La búsqueda de una vacuna contra el Síndrome de Inmunodeficiencia Adquirida, que es el mayor reto con que se enfrentan los investigadores, presenta grandes dificultades, debidas a la complejidad del propio virus, que es

capaz de transformarse rápidamente. Por ello, las investigaciones en este campo se orientan hacia la ingeniería y genética.

La vía sanguínea y la seminal son las únicas formas de contagio conocidas actualmente. El virus del SIDA penetra a través de la sangre por vía externa, a través de cualquier pinchazo, herida, corte o erosión sobre la piel, o por vía interna, la más peligrosa, ya que puede pasar inadvertida. Así, se pueden tener lesiones mínimas en boca, tubo digestivo, recto, sexo, por lo que todas aquellas situaciones que puedan poner en contacto la sangre o diversas secreciones, —semen, líquido vaginal—, de un enfermo o portador con una herida de una persona sana son muy peligrosas. Por ello, las probabilidades de contagio son seguras al compartir jeringuillas, agujas y objetos para la preparación de una inyección; cortauñas, máquinas de afeitar, cepillos de dientes, que pueden contaminarse de sangre o producirla. Por otra parte, puesto que el virus puede estar presente en semen y líquido vaginal, se puede transmitir al mantener relaciones sexuales con una persona infectada. Una madre infectada también puede contagiar a su hijo durante el embarazo o el parto.

Por último, toda persona interesada en ampliar información puede dirigirse a: **EMGAM. Telf. 415.07.19. Apartado nº 1.667. 48080 BILBAO.**



Antonio Rivera, Concejal de Cultura y Deportes del Ayuntamiento, entrevistado por el "Villa de Ermua"

## "Vamos a crear una casa de juventud y un centro social y cultural"

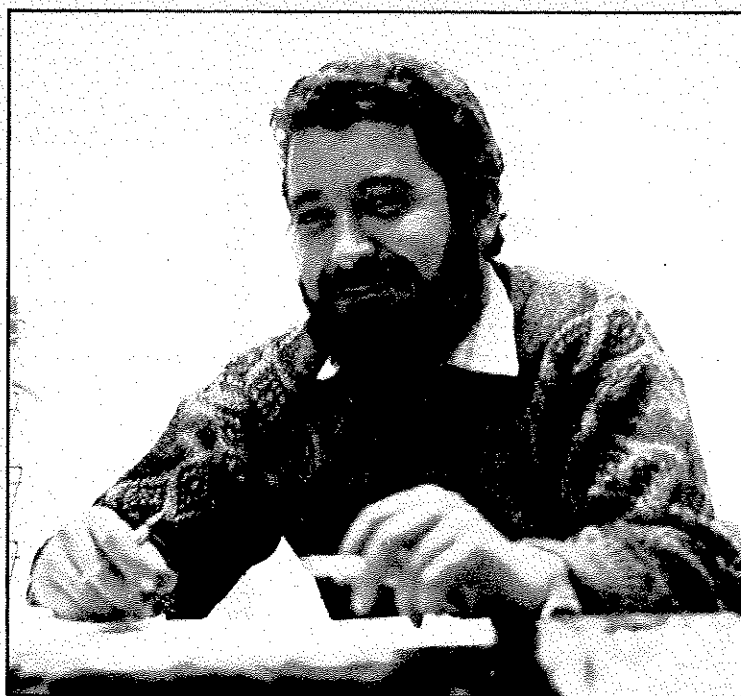
La potenciación de la cultura y de la participación en la medida de las posibilidades humanas y económicas, y la creación de una casa de la juventud y de un centro social y cultural en el plazo de tiempo más breve posible son, a juicio de Antonio Rivera, Concejal de Cultura y Deportes del Ayuntamiento de Ermua, las prioridades más inmediatas en materia de cultura.

Antonio Rivera califica de «bueno comparativamente con otros municipios» el estado actual de la cultura local, pero reconoce más adelante la existencia de graves carencias, en particular «la falta de equipamientos y el escaso presupuesto del que se dispone a la hora de programar actividades de una cierta calidad que susciten, en la mayor medida posible, el interés de todos».

Rivera afirma que los puntos más importantes sobre los que se apoya la gestión municipal en materia de cultura son «las entidades culturales y deportivas que trabajan en estos campos y, en especial, los hombres, mujeres y jóvenes que desean realizar actividades de interés cultural y deportivo, todas ellas en beneficio del pueblo». Otro punto importante a la hora de potenciar y desarrollar la cultura es, —a juicio del concejal—, la labor de los técnicos «que, con su trabajo diario, están contribuyendo a la creación de un clima propicio para la popularización de la cultura». «Por otro lado» —añade— «está la misión del Concejal de Cultura, que no es otra que coordinar actividades, escuchar y atender peticiones, y potenciar técnica y económicamente las iniciativas que se presenten, todo ello en la medida de las posibilidades, que no son tantas como las que deseáramos».

### Conseguir una mayor participación

Respecto a las formas de dinamizar la vida cultural de Ermua, Rivera apunta la necesidad de dotarlo de las instalaciones de las que aún carece



Francisco Rivera, Concejal de Cultura de Ermua

y «ayudando económicamente a todas aquellas personas y colectivos que presenten programas responsables en los que se manifieste su carácter de continuidad y su interés general».

Para el Concejal de Cultura y Deportes, en general, no existe una politización en la vida cultural local y únicamente matiza la existencia de «un grupo de jóvenes» a los que hace responsables de intentar politizar esta vida «y esto» —señala—, «entiendo que no es bueno».

Sobre los problemas que plantea la actuación cultural en Ermua, el Concejal pone de relieve, además de la falta de equipamientos, otro problema no menos importante que es la participación «que aunque es bastante significativa, no es tanta como cabría desear en algunos casos; en otros, la demanda es muy superior a las posibilidades económicas inmediatas que puede atender este Ayuntamiento».

### Proyectos culturales

Al hablar de la relación existente entre la juventud ermua y el Ayun-

tamiento, Rivera incide en los múltiples problemas que aquejan a este sector de la población, afirmando más adelante que «la juventud ha sido contestataria siempre, y ha puesto en tela de juicio ciertos valores sociales. Ello no es malo para la sociedad, siempre que se mantenga dentro de los límites en los que se desenvuelve la democracia y el propio sentido común». Rivera aclara que «existe un sector, de todos conocido, que no respeta estas reglas, a pesar de que este Ayuntamiento ha hecho y está haciendo importantes cesiones con el fin de atender sus peticiones».

Finalmente, como proyectos culturales más inmediatos a desarrollar en Ermua, el Concejal considera esencial la potenciación de la cultura y de la participación en la medida de las posibilidades humanas y económicas, «por ello vamos a crear nuevas instalaciones que den cauce y sirvan de soporte a todo tipo de inquietudes culturales. En especial es significativo, por lo que de positivo tiene, la creación de una casa de juventud y un centro social y cultural en el plazo de tiempo menor posible».

## El nuevo curso y Fray Luis de León

Con la llegada de octubre se inician las clases de un nuevo curso, con el descanso de las madres y alivio de vecinos que esto conlleva. Alivio de ver vaciarse las calles de ruidosos y chillones mozalbetes con sus tertulias respectivas en portales, ventanales, escaleras y todo aquello que permite una "sentada" tranquila donde poder degustar la última remesa de pipas y comentar el "Gorka está por Ana".

En estas fechas siempre aparece una pequeña reseña a Fray Luis de León en cualquier lección Magistral de apertura de curso que se precie. Sin embargo no pasa de ser un mero recuerdo al: «Declamamos ayer...» con que Fray Luis reinició sus clases en Salamanca después de sufrir años de persecución y prisión bajo la mano acusadora de la "Santa" Inquisición. Nada más lejos de mi intención que endosar aquí la citada lección Magistral. Pero mi atrevimiento es tan alto que si quisiera acercar al lector esa otra faceta menos recordada que la de "Magister", y que es su poesía.

Las inquietudes, desvelos, ansias, angustias y también, —¿por qué no?—, reposos y "calmas chichas" de Fray Luis son expresados en sus versos con claridad diáfana y paladina.

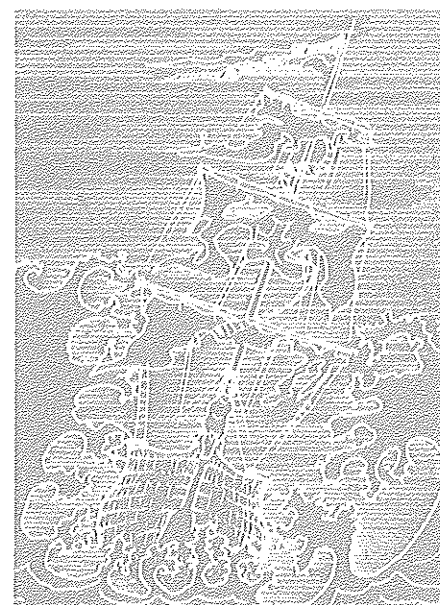
### Preocupado por la felicidad del hombre

Es en sus poesías llenas de musicalidad y pensamiento, de sutil forma y subido discurso, donde muestra sus más profundos e íntimos sentimientos, aunque como él mismo reconoce, se aplicó a este difícil arte "... más por inclinación de mi estrella, que por juicio o voluntad".

Desde las primeras lecturas se advierte el profundo interés y preocupación por la felicidad del hombre y su estancia en el mundo presente. Sin desmerecer su nostalgia y tensión por lo infinito, que en definitiva es lo que constituye la vena inagotable de los lípidos y cuidados versos de Fray Luis.

Sin embargo, la comprensión de las concepciones del hombre y su peregrinar, no son posibles sin conocer a fondo las vicisitudes de su

propia vida. Esa vida agitada que, a pesar suyo, le hizo tan conocido entre sus contemporáneos a causa de aquel "caso avieso", como él lo llama, por el que tuvo que sufrir



El "mar tempestuoso" de Fray Luis de León

"el mal no merecido". Vida surcada de vicisitudes, envidias, venganzas,... y que no es de extrañar le hicieran denominar al mundo como "hondo valle", "oscuro suelo" o "mar tempestuoso".

### El tempestuoso mar de la vida

Decididamente Fray Luis, hombre de secano, sin embargo, se siente piloto en frágil bajel de un mar interior de ansias y anhelos, con sus calmas y claros de bonanza entre momentos de crudas y salvajes tormentas que él describe con viveza. Así concibe al hombre en este mundo como "desarmado leño de vela y remo", combatido por los duros embates de la enemiga tempestad:

*"¡Oh monte! ¡Oh fuente! ¡Oh río!  
¡Oh secreto seguro, deleitoso!  
Roto casi el navío,  
a vuestro alma reposo  
huyo de aqueste mar  
[tempestuoso]."*

Más el alma de Fray Luis, hecha para el canto reposado, que tiende a alejarse del mundo y disfrutar de la naturaleza en silencio, —acaso como huida hacia adelante de ese "perpetuum mobile" que supone vivir en un mar tempestuoso—, hace inevitable la cita de los versos de aquella sublime: "La vida Retirada":

*"Qué descansada vida  
la del que huye del mundanal  
[ruido  
y sigue la escondida senda  
por donde han ido  
los pocos sabios que en el mundo  
[han sido]."*

### Mar, navío y puerto

Pero sabe que no todo acaba en la lucha y por tanto hay que tener esperanza, la calma será luminosa y disipadora de tinieblas, pesimismo e incertidumbres:

*"Si ya la niebla fría  
al rayo que amanece odiosa  
[ofende  
y contra el claro día  
las alas oscurísimas extiende  
no alcanza lo que emprende  
al fin y desaparece  
y el sol puro en el cielo  
[resplandece]."*

Después de su prisión escribirá pletórico de la posesión del reposo feliz tan ansiado:

*"¡Oh ya seguro puerto  
de mi tan luengo error!  
[¡Oh deseado  
para reparo cierto  
del grave mal pasado,  
reposo dulce, alegre, descansado!]*

Este es el fluir interno de la poesía de Fray Luis, compendiable en tres momentos de mutua y progresiva implicación: mar, navío y puerto.

TXUS

*El estornudo de un mozo de laboratorio, primer «gag» cómico de la historia del cine*

## Los orígenes del cine cómico

En la escala ascendente del invento hacia las posibles cimas del cine-espectáculo, —aquellas cimas que los Lumière reconocieron superiores a sus fuerzas y que Edison, pese a su empeño, no acertó a escalar—, los primeros peldaños seguros, firmes, son los de la fantasía y la comicidad. Centrémonos hoy en los orígenes del cine cómico.

Los comienzos son lógicamente bien inocentes, bien primitivos. El primer film cómico, según los norteamericanos, sería simplemente un estornudo, el famoso estornudo de Fred Ott, mozo de laboratorio de Edison (Sneeze, 1894).

Mas... este primerísimo, fugacísimo instante de comicidad registrado por una cámara tomavistas no puede incluirse en el capítulo de la pantalla cómica, pues jamás fue proyectado en pantalla. Se exhibió en el Cinetoscopio de Edison, esto es, dentro de la "Máquina tragaperras", provocando individualmente hilaridad de un espectador,

de otro espectador. No cumplió pues, la sana, bendita misión de llenar de risas una sala llena de hombres, mujeres y niños.

Cronológicamente, la primera película cómica rodada fue EL REGADOR REGADO (L'Arrouser arrosé, 1895) presentada por los hermanos Lumière en la famosa sesión ofrecida a los congresistas de la Misión Nacional de Sociedades Fotográficas, en Lyon-Montpilsir. Su duración sobre el lienzo era de

un minuto. Su guión el que sigue:

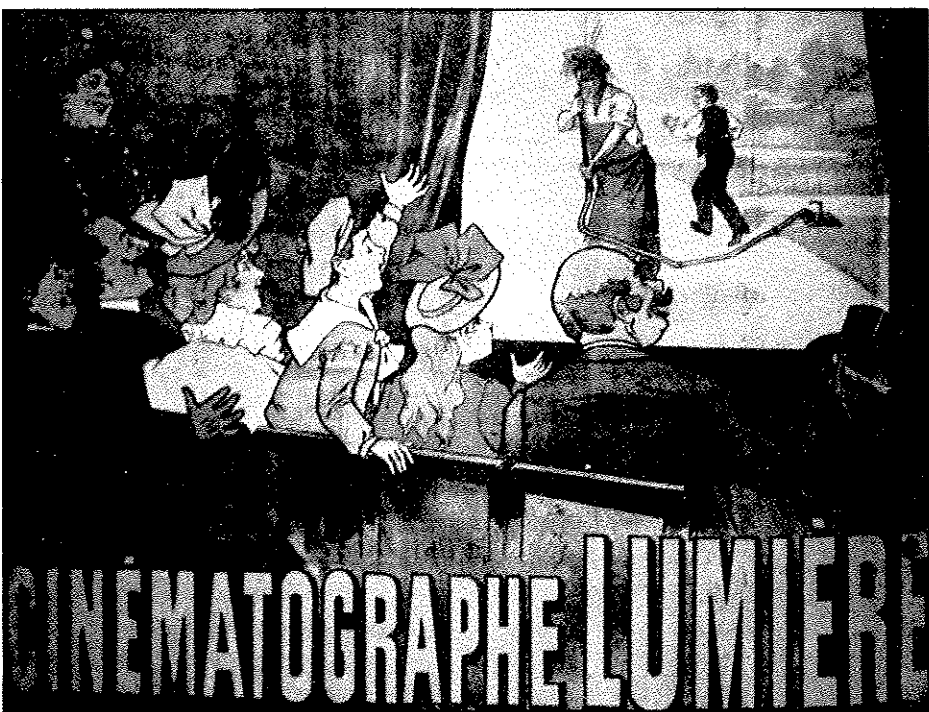
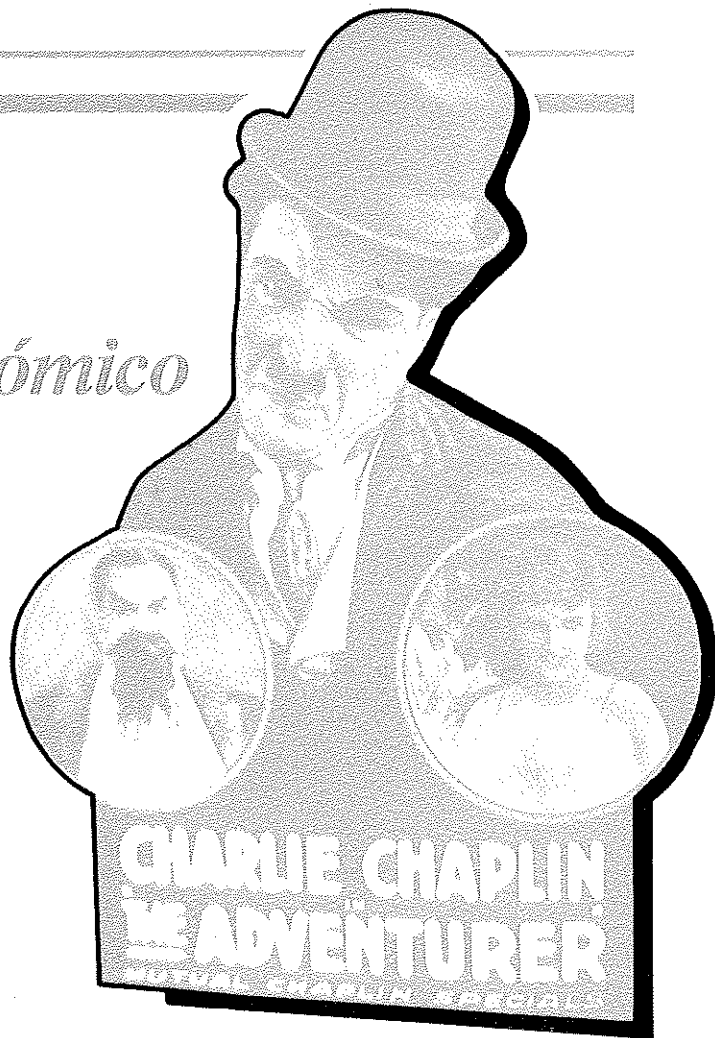
Un jardinero está regando el jardín. Un chiquillo travieso pisa la manguera. Al ver el chorro que sale espontáneo, sin haber visto antes al muchacho, el jardinero mira por el orificio de la manga de riego... y recibe una ducha fenomenal... ¿Nada más?, preguntará el lector casi un siglo después... Nada más. Sin embargo, EL REGADOR REGADO es la única de aquellas vistas que conserva un valor histórico-cinematográfico: el de haber sido el primer gag y el primer éxito de público.

Las vistas cómicas de este género se multiplicaron en donde quiera que funcionó una cámara de profesional o aficionado.

Desde este momento, la pantalla cómica sigue una línea certera, lógica y continuada.

Alcanza pronto una madurez que permitirá descubrir, precisamente en ese género, el primer genio del arte naciente, —CHARLES CHAPLIN—, "CHARLOT" y desde el primer día logra la finalidad que persigue: atraer a los públicos, divertirlos, hacerlos reír.

FCO. JAVIER PROL



Cartel anunciador de "El regador regado"



Pat Metheny es una de las más firmes promesas del Jazz mundial

*Por segundo año consecutivo, Metheny entusiasmó en el Festival de Jazz de Vitoria*

## Pat Metheny, tecnología y vanguardia al servicio del Jazz

El pasado año, coincidiendo con la décima edición del Festival alavés, Metheny se presentó en Gazteiz acompañado por Charlie Haden y Billy Higgins, uno de los tríos más productivos en la carrera del guitarrista norteamericano y autores de la excelente grabación "Rejoicing". Era la primera vez que tocaba tanto en Euzkadi como en España y el creciente prestigio alcanzado tanto con su grupo como en sus colaboraciones con otras grandes figuras del jazz, despertó un interés sólo alcanzado por el pianista Keith Jarrett dentro de la misma edición. En 1987 y en el mismo auditorio Metheny ha demostrado, acompañado esta vez por su grupo habitual, que su contribución a las formas actuales del jazz lo colocan entre los grandes, no sólo del presente, sino lo que es más importante, del futuro.

Cuando Metheny se queda solo en mitad del escenario, casi abandonado, iluminado escasamente por la blanca estela de un único foco y comienza a tejer lentamente sobre las cuerdas de su guitarra, obliga a todos los pulmones del pabellón a reprimirse casi hasta el ahogo, como si la más leve de una sola de las respiraciones de los miles de cuerpos que llenan el recinto fuera suficiente para romper el frágil equilibrio establecido entre el sonido y el silencio. Es entonces cuando el silencio deja de ser un requisito

para algo, es decir, para que se escuche la música. Es entonces cuando el silencio sale a flote, se materializa palpablemente, convirtiéndose al mismo tiempo en soporte, y en materia artística que se codea por igual con la música. Son momentos mágicos, cristalinos, inconcebibles sin la complicidad del público con el músico y uno de los pocos secretos que conservan todavía este tipo de acontecimientos, cuya impresión es decididamente imposible de trasladar a ninguna grabación enlatada, por muy perfecta que sea.

**Metheny y su grupo cuajaron una excelente actuación**

Pero no todo fue golosina musical y "cuelgue-poético-qué-bonito". Desde el principio del concierto, inaugurado con "fanfare" de hombre-orquesta atravesando el recinto entre los espectadores, la Metheny Group dejó bien claro que venía a tocar con ganas y a no defraudar a un público muy capaz de censurar a todo aquél que no dé la talla, más aún cuando de una estrella de primera fila se trata. Así, junto a piezas ya clásicas de su repertorio, —Phase Dance, "Straigh on red" o "Are you going with me"—, Metheny intercaló casi íntegramente su última producción, "Still Life", con temas tan sobresalientes como el exquisito "So may it secretly begin", o el melódico "Third wind". No faltaron los toques efectistas, humo incluido, en la ejecución del tema "In her family", compuesto por el teclista del grupo Lyle Mays, de marcado carácter onírico y alarde de multitud de sonidos computerizados. Igualmente el grupo cuajó una excelente actuación, tanto a la hora de arropar a su guitarrista y líder, como en los momentos de lucimiento personal. Destacó especialmente el trabajo de Lyle Mays, brazo derecho de Metheny y coautor junto a éste de varios de los temas del grupo. Destacó también la percusión de Armando Marcal, que sustituye a otro gran percusionista brasileño, Nana Vasconcelos. La sección vocal estaba compuesta por David Blamires y Mark Ledford que además de aportar la calidad y calidez de sus voces colaboran como multiinstrumentistas capaces de sacar sonido a trompetas, guitarras, panderetas, botijos, cristales, pitos y todo tipo de cacharrería sónica. Steve Rodby al bajo eléctrico y Paul Bertico a la batería completaron la formación del grupo.

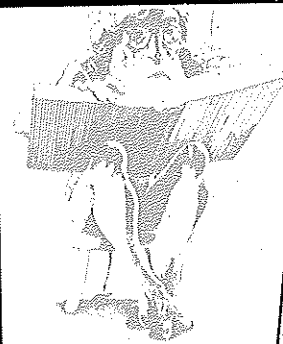
**Impresionante despliegue técnico**

Otro aspecto importante a destacar es el impresionante despliegue de medios técnicos utilizados por el grupo. El escenario se encontraba materialmente atiborrado de todo tipo de instrumentos, —no menos de seis guitarras de todos los tipos utilizaría Metheny a lo largo del concierto—, y de un complejo material electrónico hasta el punto de que Metheny decidió prescindir del servicio técnico que la organización del festival pone al servicio de grupos y músicos y traerse con él su propia asistencia. Hoy en día parece ya inevitable la intromisión del ordenador en el mundo del jazz y para aquellos que todavía recelan o sienten escrúpulos, Metheny puede ser una buena muestra de que la honestidad musical y artística no está reñida con la alta tecnología.

En resumen, después de casi dos horas y media de actuación, algo poco frecuente en cualquier festival, ya sea jazz, pop o rock, Metheny demostró ser una de las grandes posibilidades que tiene el jazz moderno, al mismo tiempo que marcó una de las sesiones más cálidas del XI Festival de Jazz de Vitoria-Gazteiz.



## lo más...



## leído

Autor	Título	Editorial
<b>FICCIÓN</b>		
1. A. Cohen	Bella del señor	Anagrama
2. P. Süsskind	El perfume	Seix Barral
3. M. Kundera	La insoportable levedad del ser	Tusquets
4. M. Kundera	El libro de los amores ridículos	Tusquets
5. M. Vicent	Balada de Cain	Destino
6. T. Sharpe	Wilt	Anagrama
7. G. García Márquez	El amor en los tiempos del cólera	Mondadori
8. T. Sharpe	Vicios ancestrales	Anagrama
9. T. Moix	No digas que fue un sueño	Planeta
10. E. Mendoza	La ciudad de los prodigios	Seix Barral
<b>NO FICCIÓN</b>		
1. J.A. Vallejo-Nágera	Ante la depresión	Planeta
2. C. Fisas	Historias de la historia	Planeta
3. C. Martín Gaité	Usos amorosos de la postguerra española	Anagrama
4. J.J. Benítez	Caballo de Troya	Planeta
5. J. Spada	Grace Kelly. Las vidas secretas de la princesa	Ediciones B
6. L. de Crescenzo	Historia de la filosofía griega	Seix Barral
7. J. Marias	Ser español	Planeta
8. G. Wallraff	Cabeza de turco	Anagrama
9. D.R. Hofstadter	Gödel, Escher, Bach	Tusquets
10. G. Fernández de la Mora	Los errores del cambio	Plaza y Janés
<b>INFANTIL-JUVENIL</b>		
1. M. Ende	La historia interminable	Alfaguara
2. M. Ende	Momo	Alfaguara
3. Sempé / Goscinny	El pequeño Nicolás	Alfaguara
4. G. Rodari	Cuentos por teléfono	Juventud
5. Sempé / Goscinny	Los recreos del pequeño Nicolás	Alfaguara
6. G. Rodari	Cuentos escritos a máquina	Alfaguara
7. Sommer-Bodenburg	El pequeño vampiro	Alfaguara
8. R. Dahl	Charlie y la fábrica de chocolate	Alfaguara
9. J. Kerr	Cuando Hitler robó el conejo rosa	Alfaguara
10. R. Dahl	Las brujas	Alfaguara

## visto

TÍTULO	SEMANAS	RECAUDACION EN PTAS.
1. PLATOON	23	136.937.041
2. COCODRILLO DUNDEE	25	93.813.418
3. HANNAH Y SUS HERMANAS	40	93.702.521
4. UNA HABITACION CON VISTAS	39	60.856.781
5. LA VIDA ALEGRE	20	51.133.664
6. CITA A CIEGAS	7	45.963.840
7. 007: ALTA TENSION	6	34.182.596
8. LOCA ACADEMIA DE POLICIA	8	33.785.977
9. MONA LISA	22	30.921.683
10. ARMA LETAL	3	30.060.674
11. A LA MAÑANA SIGUIENTE	28	28.406.768
12. BAMBI	10	24.123.259
13. HOMBRES, HOMBRES V.O.	30	24.049.384
14. FIEVEL Y EL NUEVO MUNDO	9	20.979.607
15. SUPERMAN IV	2	20.720.720

## USA

TÍTULO	SEMANAS	EN PTAS.
1. SUPERDETECTIVE EN HOLLYWOOD 2	13	4.698.830.000
2. LOS INTOCABLES	11	3.151.138.000
3. LAS BRUJAS DE EASTWICK	10	2.347.646.000
4. BLANCANIEVES Y LOS SIETE ENANITOS	22	2.125.362.000
5. DEPREDADOR	10	1.693.726.000
6. ROBOCOP	5	1.653.410.000
7. LA CHAQUETA METALICA	8	1.554.768.000
8. DRAGNET	8	1.517.192.000
9. SPACEBALLS	8	1.396.375.000
10. ROXANNE	9	1.361.764.000
11. 007: ALTA TENSION	3	1.278.874.000
12. LA BAMBÁ	4	1.136.308.000
13. ADVENTURES IN BABYSITTING	7	969.908.000
14. INNERSPACE	7	847.778.000
15. THE LOST BOYS	3	753.960.000

## escuchado

## Álbumes y cassetes

1. THE JOSHUA TREE	U2 (BMG Ariola)
2. THE COMMUNARDS	Communards (PolyGram)
3. UN HOMBRE SOLO	Julio Iglesias (CBS)
4. ESTAMOS LOCOS... O QUE?	Hombres G (Twins)
5. HOTEL, DULCE HOTEL	Joaquín Sabina (BMG Ariola)
6. CANCIONES	Duncan Dhu (G. Accident)
7. ELLOS LAS PREFIEREN...	Orquesta Mondragón (EMI Odeon)
8. ENTRE EL CIELO Y EL SUELO	Mecano (BMG Ariola)
9. ROMANTIC WARRIORS	Moderns Talking (BMG Ariola)
10. NOMADAS	Franco Battiato (EMI Odeon)
11. SLIPPERY WHEN WET	Bon Jovi (PolyGram)
12. THE FINAL COUNTDOWN	Europe (CBS)
13. MAX MIX 5	Varios (Max Music)
14. WHITNEY	W. Houston (BMG Ariola)
15. EL ULTIMO DE LA FILA	El Ultimo de la Fila (PDI)
16. MEN AND WOMEN	Simply Red (WEA)
17. SAMANTHA FOX	Samantha Fox (BMG Ariola)
18. LA CANCIÓN DE JUAN PERRO	Radio Futura (BMG Ariola)
19. IN THE ARMY NOW	Status Quo (PolyGram)
20. WHO'S THAT GIRL	Madonna (WEA)
21. LOS AÑOS 70 POR...	La Década Prodigiosa (Hispanavox)
22. QUEDATE CON LA COPLA	Carlos Cano (CBS)
23. EPIC 11	Varios (CBS)
24. BROTHERS IN ARMS	Dire Straits (PolyGram)
25. GRANDE	Paloma San Basilio (Hispanavox)

## Singles y maxisingles

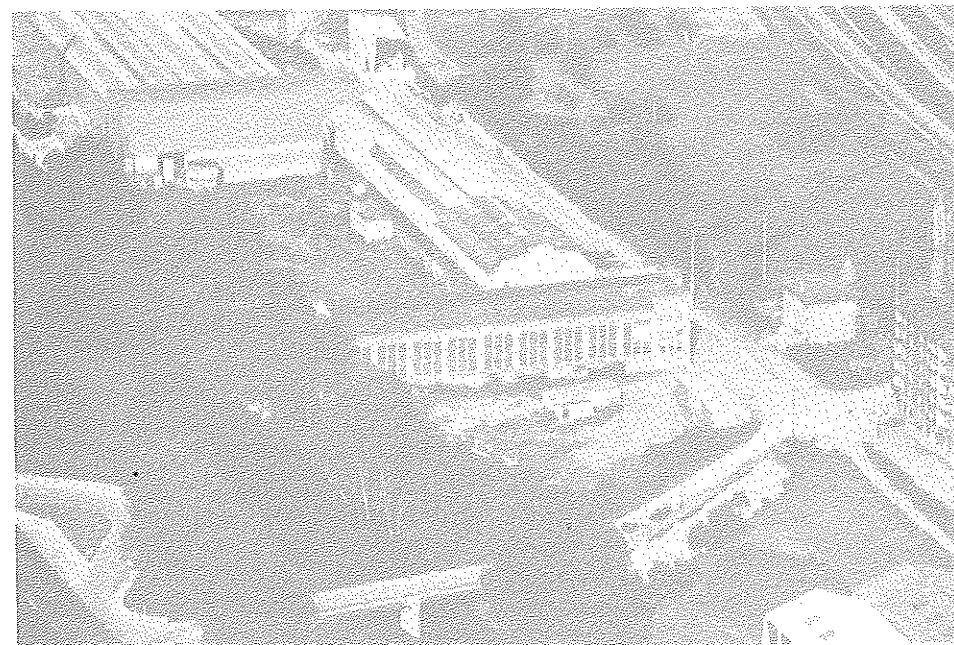
1. VOYAGE VOYAGE	Desireless (CBS)
2. IT'S A SIN	Pet Shop Boys (EMI Odeon)
3. IN THE ARMY NOW	Status Quo (PolyGram)
4. BALA, BALA	F. Napoli (Ginger)
5. THE MULTIMIX	Communards (PolyGram)
6. I JUST CAN'T STOP LOVING YOU	M. Jackson (CBS)
7. WHO'S THAT GIRL	Madonna (WEA)
8. I WANT YOUR SEX	G. Michael (CBS)
9. WITH OR WITHOUT YOU	U2 (BMG Ariola)
10. C'EST LA DUADE	C. Loeb (PolyGram)

Préstamos de la Comunidad Europea del Carbón y del Acero (CECA)

## Incentivos públicos a la pequeña y mediana empresa en la CEE (II)

Resultan, asimismo, indispensables para facilitar las necesarias adaptaciones al progreso técnico o a la dinámica cambiante de los mercados, permitiendo una acomodación flexible y evitando mutaciones violentas. Finalmente, pueden constituir el único medio para resistir una competencia internacional que se beneficia de medidas similares.

Existen razones de peso en favor de las políticas de Ayudas Públicas. Es innegable su utilidad en cuanto a la reducción de los desequilibrios regionales, o a la mejora de ciertas actividades industriales tradicionales. También constituyen un eficaz instrumento en el desarrollo de nuevas industrias de tecnología avanzada, donde son necesarias elevadas inversiones en investigación y equipamiento, o para mejorar la eficacia en los denominados sectores industriales maduros.



La creación de empleo es uno de los objetivos de los préstamos

Los Préstamos de la Comunidad Europea del Carbón y del Acero (CECA).

La CECA emite empréstitos en los mercados de capitales y concede, a su vez, préstamos a largo plazo, a tipos fijos o variables, en una sola divisa o en ECU, que se destinan:

— A préstamos industriales para las minas de hulla y a la siderurgia, para los proyectos industriales que contribuyen a aumentar la producción, a reducir los costes o a facilitar la comercialización del car-

bón y de los productos siderúrgicos, para empresas, establecimientos públicos y colectividades locales destinados a promover el consumo de carbón comunitario.

Estos préstamos se conceden al interés de mercado y la cantidad máxima del préstamo puede alcanzar el 50% del coste de las inversiones previstas.

Las peticiones de préstamos se realizan por las empresas interesadas.

— A préstamos de reconversión que se conceden a empresas y or-

ganismos públicos para la creación de empleo en zonas afectadas por procesos de reconversión. Son, asimismo, elegibles las inversiones en actividades económicas (industria, servicio, comercio) con posibilidades de crear empleos duraderos, así como el establecimiento de zonas industriales que llevan consigo fábricas preconstruidas o la reorganización de centros industriales unidos a nuevas actividades creadoras de empleo.

Estos préstamos se conceden como máximo por el 50% del coste de las inversiones fijas necesarias para la realización del proyecto. Los préstamos pueden ser concedidos directamente a los promotores o por el procedimiento de préstamos globales gestionados por intermediarios financieros, con prioridad en este caso a los proyectos de las PYME.

El préstamo se concede a un interés normal, según mercado. No obstante, puede concederse una bonificación de interés de dos puntos durante cinco años sobre una suma máxima de 20.000 ECUS por puesto de trabajo creado. Estas bonificaciones garantizan unos préstamos a las PYME en condiciones muy atractivas.

Las peticiones de estos créditos, tanto directos como globales, deben ser comunicados a la Comisión a través de las Autoridades regionales y nacionales competentes.

MARIBEL GIL

# TORREALDAY-URIARTE, S.A.

## ASESORIA FISCAL, CONTABLE Y FINANCIERA

### ASESORIA FISCAL

- Cheques de empresa y análisis de su situación.
- Altas y bajas de Licencia Fiscal, Autónomos, E.O.S.
- Declaraciones de Renta, Patrimonio, I.V.A., Pagos Fraccionados.
- Asistencia en inspecciones.
- Interposición de recursos, etc.

### ASESORIA CONTABLE

- Asesoramiento sobre procedimientos contables.
- Puesta en marcha y al día de empresas.
- Mecanización de contabilidades.
- Anotaciones de libros I.V.A. y E.O.S. (Ventas y Compras).
- Nóminas y Seguros Sociales.

### ASESORIA FINANCIERA

- Tramitación de subvenciones y créditos oficiales.

Marqués de Valdespina, 14, bajo

Teléfono 17 44 35 - ERMUA

# Hablando de Seguros, Aurora Polar.



Efectivamente, porque en Aurora-Polar contamos con un amplio programa de servicios muy seguros para miles de clientes: Seguros de vida, de responsabilidad civil familiar, de hogar, de comunidades, de accidentes, de automóviles, de hospitalización, de equipos electrónicos, transportes, industria en general, etc., etc., etc., con diversas modalidades en cada apartado.

Y seguimos trabajando, abriendo nuevas líneas de seguros para adaptarnos a las cambiantes necesidades de la empresa, el individuo y la sociedad de nuestro tiempo, sin detenernos en fronteras, introduciendo nueva tecnología para una eficiente gestión.

Todo, para que nuestros clientes estén seguros. Por eso hablamos de seguros.

**Moisés Uriarte**  
Marqués de  
Valdespina, 14 bajo  
Tel. 17 26 54 ERMUA



**AURORA-POLAR**

SEGUROS

## Olinpoan biltzarra (I. zatia)

Gaztetxoenei zuzenduta, "Villa de Ermua"ko oraingo ale honetan hasi eta orrialde berean, "Olinpoan Biltzarra" izeneko ipuina argitaratzen du. Euskerazko eran ihazko urtean "Arrigorriagako Udala" I. Euskera eta Erderazko Gazteen Ipuin Lehiaketan lehen saria ateratako jatorrizko ipuina da, Larraitz Ariznabarreta bilbotar gaztearena hain zuzen ere. Kontakizun honek hiru zatitan banatuta, "Villa de Ermua"ko hurrengo ale bitan jarraituko du.

**Z**eus, jainkoen eta gizakien aita, arteaga zegoen oraindik falta ziren jainko eta jainkosak noiz helduko. Kopetiliun ageri zen Zeus, eta bere urduritasunak eraginda edo, noiz behinka eserita zegoen gurdiaurreko gurpilak zigorrak astintzen zituen durrunda eta tximistak sortu eraziz.

Denbora askoan batu gabe izanak ziren Olinpoko biztanleak. Orain ordea, hilkorren munduan egoera gaiztotzen ari zela eta, Zeus, odeli biltzailari, beharrezko iruditut zitzaien jainko guztiak biltzarrera delitza. Behar-bada heurak, mundu honetan izan den zibilizaziorik haundiena ezagutu zutenak, gaurko bizimodu ustel eta okerra aldatzeko gai izango zirela eta. Kronos-en seme betirakoaren burutik ikaragarriko gogoeta beltzak pasatzen ari ziren; baina zerbait egin baino lehen bere kidekoen iritzia entzutea ere jator eta zuhur jokatzeko zela uste zuenez, erabaki zuen hauen pentsakizun eta gogoetak entzun arte azken erabakirik ez hartzea.

Jainko eta jainkosak heltzen hasi ziren. Olinpo mendiaran gailurrean bakoitza berari zegokion jaurkian eseri zen. Azkenik agertu zen Hera beso zuriduna ere, Zeus odeli biltzailaren aizpa eta emazte, bere senarraren bakoki iluna irriparre batez argitu nahian. Guztiak heldu ziranean Zeus-ek odeli beltz batez ohiatzen zuten Olinpoaren gailurra, batzar garrantzitsu hura inork ez zezan eten. Gizakiek bildurrez begiratzen zioten odeli keitatzailari.

Denak eserita ikusi zituenean, Zeus-ek anbrosia kopa batetik zurrupadatzeko egin eta abots apal baina argiaz hitzegiten hasi zen: "Jainko eta jainkosa ahaltsuok, agur eta ongi etorriak biltzar honetara. Hemen batu gero gure menpeko diren gizakiei buruz zerbait egin beharrean aurkitzen geralako; bestela..."

Ondo jakin behar zenutenez, egunetik egunera haien joan etorriak jarraitzeko eman zaizuen aginduekengatik, gaurko gizasemei bost axola zaie

nik jarritako legeak, beraien onerako eraturako giza erakundeak eta beaierentzat maitasunez egindako izadi ederra. Legeak ez dituzte betetzen, giza erakundeak oro, sutsak jandako zura bezela, tinkotasun gabe erortzeaz daude, eta izadia ere guztiz izorratu dute.

Hermes-ek, nere begiko mezulariak, lurretik Olinpora itzultzen den bakoitzean beti dakarkit berri txarren bat. Nik neuk nere zorionerako sorturiko izakiak gero eta iguingarriago bihurtzen zaizkit eta sarritan jatorrizko itxuragabeko eta araugabeko egoera hartara berriz itzultzea gogoratzen zait. Beraz, ez baldin baduzue nahi diodana gerta dadin, zerbait asmatu beharrean aurkitzen zarete. Zuek erabaki beharko duzue zer egin litekeen...

Jainko eta jainkosa ahaltsuok, hauek dira nere azken hitzak. Orain zuen txanda da'".

Guzi ahalduak ixilik geratu ziren. Pozik bizi ziren artean halakoetaz arduratzeko. Baina orain, bat batean, Zeus-en hitzak beren begiak iriki zituen eta ongi ulertzen zuten gizakien benetako ondamendia urrun ez zela. Hilezko bakoitzak argi eta garbi atzeman zuen Kronos-en seme kementuari arrazoirik falta ez zitzaiola, baina zer egin?

Poseidon, itxasoetako jainkoa, izan zen ixilgune hura apurtzera ausartu zen lehenengoa. Hiruortzeko sarda ezkerreko eskuaz gogor eutsiz honela esan zuen:

"Batera natorkizu, o Zeus gure Jaun eta aita. Lotsa haundiz aitoritzen dut gizatarak errekek eta hibaiek ondutu ondoren itxasoa ere zikitzen eta kutsatzen hasiak dirala, eta martxa honetan jarraituz gero laister kanposantu batetako errege izango natzazula. Arrazoi betetik zaude oraingoan ere, o Zeus guztiz ahaltsu hori, zerbait egin behar dugula diozunean. Ni neu edozertarako prest naukazu'".

(Jarraituko du)

## NUEVOS FORD SIERRA '87. YA LOS TENEMOS.



- Dos volúmenes, 3 y 5 puertas y familiar, de nuevo diseño.
- Nuevo tres volúmenes con maletero de gran capacidad.
- Cinco motorizaciones, gasolina desde 90 a 150 CV. y diesel.
- Sistema de frenos antibloqueo ABS y aire acondicionado disponible en todas las versiones.
- Avanzada tecnología de importación a precios que no son de importados.

Desde  
**1.669.300** Pts.  
Incluidos IVA y Transporte.

Venga hoy mismo a su Concesionario.



Automóviles  
**KONDIA, S. A.**

Avda. Otaola, 22-bajo  
Teléfono (943) 71 76 50

**E I B A R**  
(Guipúzcoa)

## BAR - ASADERO - RESTAURANT

**ZARAYZTARRA**

Especialidad en:  
**CHULETAS A LA BRASA - CORDEROS**

Plaza de España, 5  
Teléfono (943) 172340

**ERMUA** (Vizcaya)



**GADIFOT**

C/ KOMENTUKOA, S/N.º  
TFNO. 17 06 71  
**ERMUA**

ESTUDIO FOTOGRAFICO  
REPORTAJES  
FOTOGRAFIA INDUSTRIAL  
Y PUBLICITARIA



## Crucifixión

A través de este texto, el autor trata de comparar en clave de humor, la boda del protagonista del relato con la muerte de Jesucristo, estableciendo a la vez una especie de doble juego, que finalmente queda aclarado. Para una mejor comprensión, el autor incluye al final una serie de claves para interpretar el texto.

*Dedicado a Ana,  
por ser quien me condenó  
a la cruz.*

De tres años dicando en voz del desierto más pólco, gélido, conservabas el verbo grácil y propicio, ufano a manera o motu éguico, épico de siempre y treinta más. Con ella convenciste, con ella venciste, conveniste el apocado apocalipsis, albo día item, de la negación a la acción prevista. Día antes celebrabas, ábaco, a Baco y Pan, la suerte que presentías en despedida amical de pantagruélica cena y posterior discurso. De tres años dicando en voz del desierto más pólco, gélido, conservabas el verbo grácil y propicio, ufano a manera o motu éguico, épico de siempre y treinta más. De regreso puntual a la fecha puntual, entonando los acostumbrados cantos llantos de rigor —antemortis—, advertiste cómo como señalaba tu faz la figura presentida, en faceta violada de amor sorprendido. Prendido por las muñecas minutos después, tu memoria mendigaba mil razones o una sola por el facto absurdo de regreso obligado al momento ligado. De tres años dicando en voz del desierto más pólco, gélido, conservabas el verbo grácil y propicio, ufano a manera o motu éguico, épico de siempre y treinta más. Y de nada sirvieron todas tus palabras confusas en la confusión de una multitud confundida, fundida en un uno fuerte ahora, en la hora de tu suerte. Entrella te arrastraron y a su voz jaleante y jadeos te corrieron a la presencia del lavatorio hecho que, cuentan, ocurrió cuando comenzabas a flaquear en tu idea y lo decías. De tres años dicando en voz del desierto más pólco, gélido, conservabas el verbo grácil y propicio, ufano a manera o motu éguico, épico de siempre y treinta más. P.p., amigo, quiso tu defensa y no halló caso; condenado estabas por una

muchedumbre y a la lumbre de una vela esperabas ya, deseándolo, tu final, perlada la frente de incoloras y líquidas sales y furtivos rojos a las grietas provocadas por la otra cara del rosál. Tus esfuerzos por asumir el peso del pasado en los minutos de soledad concedida, concebida como siquica tortura, si que hallaron fruto en la conciencia consciente —condescendiente o narciso ético— de que qué logros serían después y feliz en lo realizado. De tres años dicando en voz del desierto más pólco, gélido, conservabas el verbo grácil y propicio, ufano a manera o motu éguico, épico de siempre y treinta más. Y aún clamabas tu inocencia y far niente a la gens que asistía a tu paso de paso contrito y dificultoso, por mor del castigo ejecutor que sopesaba tu espalda y el terreno inclinado que pisabas: cuesta tremendos esfuerzos —dicen— subir la cuesta del tiempo a la muerte, y observadores que los hubo, relataron tus caídas y recaídas y descansos numerosos, vacilante el ánimo. Los latigazos de la noche anterior mellaban tu cuerpo en los últimos metros que salvaste con la dignidad requerida y los minutos precisos, para intentar salvar, sin conseguirlo, a otros dos compañeros de azorosa suerte a las cinco de la tarde. De tres años dicando en voz del desierto más pólco, gélido, conservabas el verbo grácil y propicio, ufano a manera o motu éguico, épico de siempre y treinta más. Y no te abogaron de nada esos años cuando respondiste —sí— a la oscuridad incierta. Ciertamente estabas casado y el manto del cura era negro.

IGNACIO MARTIARENA

**Tres años:** Tiempo que predicó Cristo.  
**Dicando:** Predicando.  
**Pólco:** Frío.  
**"Motu éguico":** Motu propio.  
**Treinta más:** Añadiendo tres más, la edad del protagonista.  
**Abaco:** De pie.  
**Suerte que presentías:** El protagonista sabe que se casa al día siguiente.  
**Despedida amical:** Referencia a la "Última cena" y, a la vez, a la despedida de soltero.  
**Regreso puntual a la hora puntal:** El día de la boda de regreso a casa.  
**Cantos llantos de rigor:** Los de una despedida

de soltero.  
**La figura presentida:** Uno de los amigos.  
**Momento ligado:** Momento de la boda.  
**Lavatorio hecho:** Los amigos se lavan las manos.  
**P.p.:** Amigo del protagonista y Poncio Pilatos.  
**Far niente:** No hacer nada.  
**Paso de paso:** Llevar un paso dificultoso, de "paso de Semana Santa".  
**Muerte:** Boda del protagonista.  
**Caídas y recaídas:** Sigue pensando en huir.  
**"Latigazos":** Copas de Whisky.  
**Dos compañeros:** Otros dos que se casaban.  
**Oscuridad incierta:** El manto del sacerdote era negro.

*El pasado 18 de octubre comenzó la temporada*

## Un equipo femenino de balonmano representará a Ermua en la Liga Vizcaína

El pasado 18 de octubre comenzó la Liga Vizcaína de balonmano femenino en la que va a participar, por 1ª vez, en la categoría cadete, un equipo de Ermua.

El flamante nuevo equipo femenino está compuesto por 16 chicas entre los 15 y 16 años, y por dos entrenadores, Javi Arroyo y Miguel Angel Quiles, que serán los encargados de dirigir esta representación balonmanística de nuestra Villa por todo Vizcaya.

Explican los entrenadores que el equipo de balonmano femenino está abierto a todas las chicas de Ermua que estén interesadas en practicar este deporte "sólo se pide un mínimo nivel para acceder al puesto de titular y para ello se hace una preselección".

Este año, el equipo lo integran chicas que, en años anteriores, destacaban en sus colegios, además de otras que entrenaban por puro interés hacia este deporte.

Entre los objetivos más inmediatos, está el hacer una "canteira" balonmanística en los colegios, con vistas a crear el próximo año, un equipo juvenil que, junto con el de cadetes, puedan aspirar a jugar en la Liga Vasca.

El espíritu deportivo y el compañerismo son, a juicio de ambos entrenadores, elementos esenciales para formar parte del equipo, dentro del cual se intenta crear "un grupo de amigas y un ambiente fraternal, en el que las



discrepancias y discusiones queden fuera del equipo".

Los entrenamientos se realizan en el Colegio Teodoro Zuazua los lunes, miércoles y viernes, de 5,30 a 7,30 de la tarde.

Por otro lado, los partidos del torneo vizcaíno que tengan lugar en Ermua, se van a disputar en el citado colegio, —mientras no se construya la pista polideportiva

de San Pelayo como lugar definitivo para el desarrollo de este deporte—, los domingos, a partir de las 12 del mediodía.

Finalmente, tanto Javi Arroyo como Miguel Angel Quiles, solicitan del pueblo de Ermua la máxima animación para estas chicas "que se lo merecen" y que acuda la gente a los partidos "porque todo lo que hacemos va en beneficio de Ermua".

## "Zona sin asfaltar y aparcamientos desordenados"

Sr. Director:

Como cualquier otra persona afectada por el problema reinante en la zona de "aparcamientos" de Probaleku, elevo mi queja a quien corresponda confiando que ésta no caiga en saco roto, es decir, no quisiera entrar en una polémica de monólogo cartil.

1. El acceso a dicha zona desmerece a todo el plan urbanístico que se ha llevado a cabo en este municipio. Me parece absurdo que, después de los trabajos de envergadura realizados, esta zona tan céntrica y pequeña esté totalmente olvidada y creo que con muy poco dinero, puesto que urbanísticamente no se puede mejorar mucho más, este sitio merecería cierta atención.

2. En este lugar últimamente, se están abriendo comercios, que el público desconoce por lo dicho anteriormente y el poco atractivo que supone el acceso al mismo.

3. ¿Qué se puede hacer? Los técnicos son Vds.;

como persona que sufre directamente el problema originado por los motivos expuestos con anterioridad, solamente hago una sugerencia, una más de las que vds. pueden tener:

Asfaltando y señalizando zona de aparcamientos, que no solucionarían el problema, pero para el usuario y vecino aliviaría un poco esta precaria situación.

Las escaleras y entradas a los portales, en invierno sobre todo, se hacen un tanto peligrosos por encontrarse totalmente abandonados. Sr. Berjón ¿no se ha tropezado Vd. nunca?

Mi preocupación por el tema y la exposición hecha espero sean tomados en cuenta, pues esta crítica, "no crítica" su labor urbanística, sino la dejadez en este y otros temas.

Espero que este invierno, al sacar el coche, no precise de ayuda; pero si eso fuera necesario, recurriré a las dependencias municipales.

Un saludo: Una vecina



EGINTZA KONPONKETA - ALO-  
KAIRU - BALKOI - TERRAZA  
OLANAK - ERABILBIDE - GUZ-  
TIETARAKO OLANAK.  
CONFECCION - REPARACION  
ALQUILER - LONAS PARA  
BALCONES, TERRAZAS,  
ETC., - TOLDOS PARA TO-  
DOS LOS USOS.

ARRASATE - Errebueltia, 4 - Teléfono 792383  
BERGARA - Zubietia, 36 - Teléfono 761224  
DURANGO - B.º Mallabiena, 6 - Teléfono 6817619  
EIBAR - Barrena, 30 - Teléfonos 120419 - 121796

## ANUNCIESE EN ESTE ESPACIO

Teléfono (943) 170909

Ext. 246.

Toda clase de  
seguros en:



Seguros para el  
hogar desde  
5.694 pesetas.

ZURICH SEGUROS

Hnos. ARRARTE

Calle de la Villa, 7  
Telfs.: (943) 172104-08

ERMUA (Bizkaia)

DEPORTES - ARMERIA

JUSTO

CAZA - PESCA Y JUGUETERIA

Plaza España, s/n.  
Ongaray, 6  
Teléfono (943) 17 05 93

ERMUA  
(Vizcaya)



CONSTRUCCIONES BALTAR, S.A.

HORMIGONADO DE PLANTAS Y VIVIENDAS

Oficina: Zeharkale, 15 - bajo  
Domic.: Zeharkale, 14-6." B.  
Teléfono (943) 17 14 42

ERMUA  
(Vizcaya)

## TELEFONOS DE INTERES

AYUNTAMIENTO DE ERMUA	17 02 32
—Policia Municipal	17 03 35
—Mercado Municipal	17 36 14
—Juzgado de Paz	17 14 27
—Protección Civil	17 39 50
CRUZ ROJA	17 17 17
AMBULATORIO ERMUA	17 34 00
—Urgencias	17 01 40
GUARDIA CIVIL ERMUA	17 09 19
TAXIS ERMUA	17 03 96
FARMACIAS ERMUA	
—Juan Casado	17 08 99
—M. Villares	17 00 97
—V. Cortina	17 17 54
—Inés Ugarte	17 05 26
CORREOS Y TELEGRAFOS	17 12 09

## OTROS

S.O.S. DEIAK	088
AYUNTAMIENTO EIBAR	71 68 45
—Policia Municipal	71 15 25
AMBULATORIO EIBAR	71 15 01
CASA DE SOCORRO	71 39 92
AUTOBUSES PESA	71 39 11
POLICIA NAL. EIBAR	12 08 50
GUARDIA CIVIL EIBAR	71 17 25
ERTZANTZA DURANGO	(94) 681 66 00
HOSPITAL DE CRUCES	(94) 490 31 00
RCIA. SANITARIA DE S. SEBASTIAN	45 38 00
BOMBEROS	
—Eibar	71 38 90
—Durango	(94) 681 11 41
CENTRO COORDINADOR DE DROGODEPEN- DENCIAS DEL GOBIERNO VASCO	(94) 441 00 50

## HORARIO DE TRENES

### LABORABLES

A San Sebastián: 6,23 - 7,33 - 11,30 - 12,28 - 15,22 - 17,19 - 17,41 - 19,10.  
A Bilbao: 7,51 - 9,39 - 11,47 - 12,05 - 13,28 - 15,38 - 16,48 - 17,57 - 18,48 - 19,53.  
A Eibar: 16,28 - 18,27 - 19,35  
A Deba: 10,28.  
A Durango: 20,21.

### SABADOS

A San Sebastián: 9,27 - 11,30 - 12,28 - 13,34 - 17,19 - 19,10.  
A Bilbao: 10,44 - 12,05 - 12,47 - 14,53 - 15,57 - 17,57 - 18,48 - 19,53.  
A Eibar: 10,28 - 15,43 - 18,27 - 19,35 - 22,28.  
A Deba: 11,01.  
A Durango: 22,48.

### DOMINGOS

A San Sebastián: 9,30 - 11,30 - 12,33 - 17,19 - 17,57 - 19,35.  
A Bilbao: 9,44 - 11,01 - 12,05 - 18,56 - 20,05.  
A Eibar: 22,28.  
A Durango: 10,28 - 13,41 - 18,25 - 21,33 - 22,48.

## HORARIO DE AUTOBUSES

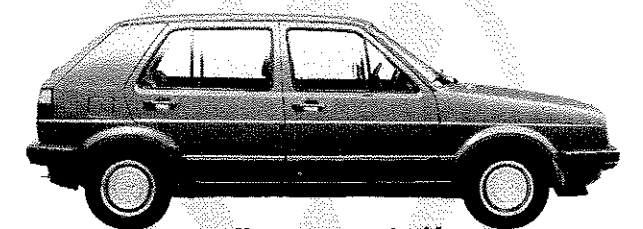
A Bilbao: 7,50 - 9,05 - 14,05 - 14,55 - 18,20 - 20,35.  
A San Sebastián: 8,15 - 13,15 - 18,00 - 19,45.



Otola, S.A.

Exposición:

Calle de la Villa, 7 ERMUA  
Teléfonos (943) 17 21 04 - 08

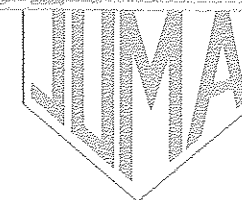


Volkswagen Golf

Atractivo. De ideas avanzadas. Amante de las emociones  
(sobre todo si son compartidas).

## ¡ATENCIÓN! PROXIMA INAUGURACION

VENTA Y



REPARACION

Avda. Guipúzcoa, 44  
Teléfono (943) 173254  
Contestador 171842

ERMUA

Inma

GOIENKALEA, 12  
TLF. (943) 17 24 54  
48260 ERMUA

MODA ITALIANA  
PIEL  
GENEROS DE PUNTO

