

«Ver a los animales en persona merece la pena»

Daniel Vidal y Ohiane García Autores de 'Latidos de la fauna ibérica'

La bióloga y el educador ambiental llevan la fauna ibérica a Lobiano con una muestra abierta desde el 19 de enero al 1 de febrero

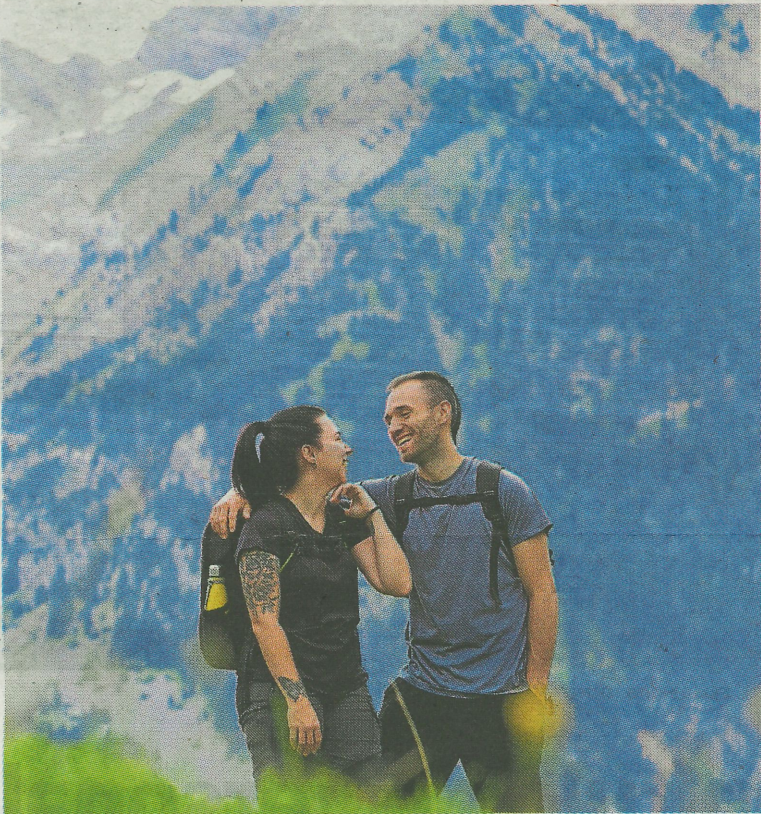
AINHOA LASUEN

ERMUA. Hay miradas que no solo observan, sino que protegen. Es el caso de Ohiane García y Daniel Vidal, dos ermuarras que han convertido su pasión por la naturaleza en un manifiesto visual. Ella, bióloga de formación, aporta el rigor y la sensibilidad del arte visual; él, educador ambiental, lleva en el ADN el respeto por el entorno que le contagiaron sus padres desde niño.

Juntos han dado vida a un calendario único donde cada mes es el resultado de horas de paciencia, caminatas silenciosas y una profunda conexión con el animal que posa al otro lado del objetivo. Pero su proyecto no se detiene en este almanaque. Bajo el título 'Pulso. Latidos de la fauna ibérica', la pareja inaugura en Lobiano una exposición fotográfica que invita a sentir el latido de nuestros ecosistemas. No son sólo fotos; son historias de espera y cariño que buscan despertar la conciencia de quien las mira.

La muestra podrá visitarse en Ermua del 19 de enero al 1 de febrero –de lunes a viernes de 18.00 a 20.00 horas; domingos de 12.00 a 14.00 horas–. Hablamos con ellos en su visita a la montaña palentina para ver gatos monteses y tras visitar Santoña por su aves.

– ¿Qué es lo que se va a poder ver



Ohiane y Daniel durante uno de sus paseos. O. G Y D. V.

en la exposición de Lobiano?

– **Daniel.** Fauna ibérica. Hemos hecho una recopilación de 25 especies, mamíferos, que habitan en la península. Aparte, nos gusta el tema de la naturaleza, plantas, flores, que también estarán en la exposición, pero son para decorar principalmente.

– ¿Por qué se animan con esa temática?

– **Ohiane.** Yo la verdad, desde siempre, desde muy chiquitina, usaba la típica cámara analógica que tenía mi padre, me fundía el carrete en una salida. Soy bióloga

y, por esa parte, me gusta estar en el campo y era lo que más me llamaba la atención para sacar fotos.

Daniel. Yo iba mucho con mi familia al monte, animales, naturaleza... Nosotros nos conocimos hace tres años, comenzamos con las cámaras y empezamos a quedar y al final somos pareja. Los dos hacemos los mismos viajes, tenemos los mismos gustos, osea que, guay.

Viajar para ver animales

– **Entonces, ¿viajan mucho?**

– Todo lo que podemos. En cuan-

to tenemos tiempo, pensamos qué animal vamos a ver y adelante.

– **Ahora se han planteado hacer visible su trabajo.**

– La idea principal es, en algún momento, vivir de esto. Mientras tanto, como es lo que nos gusta, iremos haciendo cosillas como esta exposición o el calendario.

– **¿Qué fotografía destacarían entre todas las que han sacado?**

– **Ohiane.** Yo tengo una de un retrato de una nutria. Está nevando y tiene unos copitos de nieve en el hocico.

Daniel. Hay una, que es un ave, que no es tan llamativa, el pico picapinos, que no destaca tanto como animal, pero la foto me gusta mucho.

Un calendario muy natural

– **También han hecho un calendario ¿cómo se puede conseguir?**

– Es el primero que sacamos juntos. Lo que hemos hecho este año es preguntar a la gente si quería calendario y en función de eso pedir. Sacamos 40 y nos sobran dos que vamos a sortear en la exposición, entre la gente que venga a verla. Nos planteamos, para el año que viene, en vez de sacar 40 sacar 100, y llevarlos a algún bar o librería que conozcamos.

– **Tiene que ser muy complicado sacar la fotografía de algunos animales.**

– Sí, hay algunos que son mucho más esquivos. A otros hay que esperarlos en un lugar para pillar la foto. En el mes de septiembre, en el calendario está puesta la marmota. Subimos y no sabíamos que estaban criando. Las oímos chillando, pero lo que no sabíamos es que se estaban avisando entre ellas y se escondían, por lo que fue muy difícil. En un momento era todo el valle con chillidos y se escondían. Veías que igual salía alguna cría, porque eran más confiadas, pero las enganchaban y las metían para adentro. En noviembre, que es el cormorán, solemos ir a los lagos de Legutiano, con una red de camuflaje y hacemos espe-

ras. Esa foto fue estar todo el día debajo de la red y al final del día, con poca luz, pudimos sacar la foto. La mayoría de las veces te vas sin foto, pero cuando la logras, al final del día, te vas con otra sensación.

– **¿Por qué animarían a la gente a hacer lo que ustedes hacen?**

– Ver a los animales en persona, sea tras una cámara, tras unos prismáticos o con tus propios ojos, cómo actúan, cómo se alimentan y en la propia naturaleza, merece la pena. Es enriquecedor. Y una vez que la gente vaya a ver la exposición puede pensar ¿por qué no? En las redes queda muy lejano, pero ver que dos personas del mismo pueblo han conseguido ver esos animales o hacer esas fotos puede animar. La exposición permite pararse a ver a esos animales.

Con respeto

– **De todas formas, nuestra intervención, la de las personas, no es muy beneficiosa para los animales.**

– Aunque recomendamos disfrutar de la naturaleza, también tenemos que puntualizar que no hay que acercarse demasiado a la fauna. Hay que intentar que no notes tu presencia y ser respetuosos. Por ejemplo, esta mañana hemos visto como un zorro iba a ver si alguien le daba de comer a una zona de aparcamiento y eso es perjudicial para los animales porque puede ser atropellado o si el aparcamiento desaparece y el zorro olvida cazar no podrá sobrevivir. Nosotros también solemos ir a ver osos o lobos con el telescopio.

– **¿Se han visto en alguna situación peligrosa?**

– En general no, porque te ven o te huelen y se van. Pero una vez sí que se nos acercó mucho un jabalí porque no nos vio ni nos olió, ya que estábamos tapados con la red. Nos asustó verlo al lado, pero no ocurrió nada. A mi una vez haciendo el trabajo fin de grado me salió un oso, pero creo que ni me vio y se fue. Es muy raro.

TELÉFONOS DE INTERÉS		* EL CORREO no se hace responsable de cambios de última hora		
URGENCIAS		CARTELERA DE CINE		
SOS DEIAK	112	EIBAR		
DYA	943 464 622			
HOSPITALES				
Hospital Mendaro	943 032 800			
Ambulatorio de Eibar	943 032 500	COLISEO Merkatu Kalea, 2		
Ambulatorio de Eibar (Torrekua)	943 032 650			
Ambulatorio de Ermua	943 032 630			
POLICÍA MUNICIPAL				
Eibar	943 708 424	ERMUA		
Ermua	943 176 300			
ERTZAINTZA				
Eibar	943 531 700			
BOMBEROS Toda la provincia		112		
TRANSPORTES		AUTOBUSES		
Euskotren	944 333 333	EIBAR-SAN SEBASTIÁN		
Pesa Eibar	900 121 400			
Bizkaibus	946 125 555			
TAXIS				
Eibar	943 203 071	SAN SEBASTIÁN-EIBAR		
Ermua	943 171 733			
AYUNTAMIENTOS				
Eibar (Centralita)	943 708 400			
Eibar (Oficina de información a la Ciudadanía. Pegora)	010	ERMUA ANTZOKIA Iparragirre, s/n		
Ermua	943 179 010			
Avatar: Fuego y ceniza 3D				19.30
COMUNICACIONES				
AUTOBUSES		ERMUA		
EIBAR-SAN SEBASTIÁN		ERMUA ANTZOKIA Iparragirre, s/n		
Laborables: 06.10*, 06.40*, 07.10*, 07.40, 08.10, 08.45*, 09.15*, de 10.10 a 21.10 cada hora, 13.15*, 18.10*, 19.10*		Avatar: Fuego y ceniza 3D		
Sábados: 6.40*, 7.10*, 8.10, 8.45*, 9.15*, de 10.10 a 20.10 cada hora, 13.15*, 15.10*, 16.10*, 18.10*, 19.10*, 20.10*, 21.30, 15.10*, 17.10, 18.10, 19.10* y 21.45*		19.30		
Domingos y festivos: 8.10, 10.10*, 12.10, 13.10, 15.10*, 17.10, 18.10, 19.10* y 21.45*		COMUNICACIONES		
*Salida desde Ermua diez minutos antes		AUTOBUSES		
SAN SEBASTIÁN-EIBAR		EIBAR-SAN SEBASTIÁN		
Laborables: 6.50, 7.20*, 7.50*, de 8.20 a 14.20 cada hora, 11.20*, 14.30*, 15.20*, 16.20*, de		Laborables: 06.10*, 06.40*, 07.10*, 07.40, 08.10, 08.45*, 09.15*, de 10.10 a 21.10 cada hora, 13.15*, 18.10*, 19.10*		
18.20* a 22.20* cada hora.		Sábados: 6.40*, 7.10*, 8.10, 8.45*, 9.15*, de 10.10 a 20.10 cada hora, 13.15*, 15.10*, 16.10*, 18.10*, 19.10*, 20.10*, 21.30, 15.10*, 17.10, 18.10, 19.10* y 21.45*		
Sábados: 6.50, 7.20*, 7.50*, de 8.20 a 21.20* cada hora, 11.20*, 14.20*, 16.20*, 17.20*, 18.20*, 19.20* y 22.35*		Domingos y festivos: 8.10, 10.10*, 12.10, 13.10, 15.10*, 17.10, 18.10, 19.10* y 21.45*		
Domingos y festivos: 9.20*, 11.20*, 13.20, 14.20*, 16.20, de 18.20* a 20.20* cada hora, y 22.20*		*Salida desde Ermua diez minutos antes		
*Llegada a Ermua		SAN SEBASTIÁN-EIBAR		
EIBAR-BILBAO (Autopista)		Laborables: 6.50, 7.20*, 7.50*, de 8.20 a 14.20 cada hora, 11.20*, 14.30*, 15.20*, 16.20*, de		
De lunes a viernes: Desde las 6.40 hasta las 20.40 cada hora. Sábados, domingos y festivos: Desde las 7.40 hasta las 21.40 cada hora.		18.20* a 22.20* cada hora.		
BILBAO-EIBAR (Autopista)		Sábados: 6.50, 7.20*, 7.50*, de 8.20 a 21.20* cada hora, 11.20*, 14.20*, 16.20*, 17.20*, 18.20*, 19.20* y 22.35*		
Laborables: De 6.40 a 21.40 cada hora.		Domingos y festivos: 9.20*, 11.20*, 13.20, 14.20*, 16.20, de 18.20* a 20.20* cada hora, y 22.20*		
Sábados-festivos: 7.40 a 21.40 cada hora.		*Llegada a Ermua		
EIBAR-VITORIA		EIBAR-BILBAO (Autopista)		
Laborables: 6.25, 6.40, 6.55 y de 7.30 a 22.30 cada hora.		De lunes a viernes: Desde las 6.40 hasta las 20.40 cada hora. Sábados, domingos y festivos: Desde las 7.40 hasta las 21.40 cada hora.		
Festivos: De 6.30 a 22.30 cada hora.		BILBAO-EIBAR (Autopista)		
VITORIA-EIBAR		Laborables: De 6.40 a 21.40 cada hora.		
Laborables: 6.15, 7.00, 7.15, 7.45 y de 8.15 22.15 cada hora, 22.40 (sólo viernes).		Sábados-festivos: 7.40 a 21.40 cada hora.		
Festivos: De 6.15 a 22.15 cada hora		EIBAR-VITORIA		
EIBAR-ARRATE		Laborables: 6.25, 6.40, 6.55 y de 7.30 a 22.30 cada hora.		
Laborables: No disponible.		Festivos: De 6.30 a 22.30 cada hora.		
Sábados: 14.00		VITORIA-EIBAR		
Festivos: 9.00, 10.00, 11.00, 13.00 y 18.00.		Laborables: 6.15, 7.00, 7.15, 7.45 y de 8.15 22.15 cada hora, 22.40 (sólo viernes).		
TRENES		Festivos: De 6.15 a 22.15 cada hora		
BILBAO-EIBAR		EIBAR-ARRATE		
Laborables: 5.55. Diario: (De 6.55 a 20.55 cada		Laborables: No disponible.		
hora), 9.34 y 20.34.		Sábados: 14.00		
Sábado noche: 23.45, 1.45, 3.45 y 5.45.		Festivos: 9.00, 10.00, 11.00, 13.00 y 18.00.		
EIBAR-BILBAO		TRENES		
Laborables: 7.09 y 8.09. Diario: (De 9.09 a 22.09 cada hora), 10.36 y 21.36. Noches: 2.06, 4.06, 6.02 y 7.30.		BILBAO-EIBAR		
ERMUA-BILBAO		Laborables: 5.55. Diario: (De 6.55 a 20.55 cada		
Laborables: 7.18 y 8.18. Diario: De 9.18 a 22.18 cada hora.		hora), 9.34 y 20.34.		
SAN SEBASTIÁN-EIBAR		Sábado noche: 23.45, 1.45, 3.45 y 5.45.		
Laborables: 5.50 y 6.50. Diario: De 7.50 a 20.50 cada hora, 9.20 y 20.20.		EIBAR-BILBAO		
EIBAR-SAN SEBASTIÁN		Laborables: 7.09 y 8.09. Diario: (De 9.09 a 22.09 cada hora), 10.36 y 21.36. Noches: 2.06, 4.06, 6.02 y 7.30.		
Laborables: 6.06 y 7.06. Diario: De 8.06 a 21.06 cada hora, 10.35 y 21.35.		ERMUA-BILBAO		
FARMACIAS		Laborables: 7.18 y 8.18. Diario: De 9.18 a 22.18 cada hora.		
EIBAR		SAN SEBASTIÁN-EIBAR		
De 9.00 a 22.00: Mendinueta Berastegui (Urkizu pasealekua, 6) • Sánchez Castaño (Julían Etxeberria, 7).		Laborables: 5.50 y 6.50. Diario: De 7.50 a 20.50 cada hora, 9.20 y 20.20.		
ERMUA		EIBAR-SAN SEBASTIÁN		
De 9.00 a 22.00: Lecumberri (Zubiaurre, 9).		Laborables: 6.06 y 7.06. Diario: De 8.06 a 21.06 cada hora, 10.35 y 21.35.		
EIBAR-ERMUA		FARMACIAS		
Noche. De 22.00 a 9.00: Elortza-Elortza (Juan Gisasola, 18).		EIBAR		