

# Ermua trasladada 13 empresas del casco urbano en los últimos 15 años

Los solares se han descontaminado y se han 'reciclado' en usos públicos y residenciales

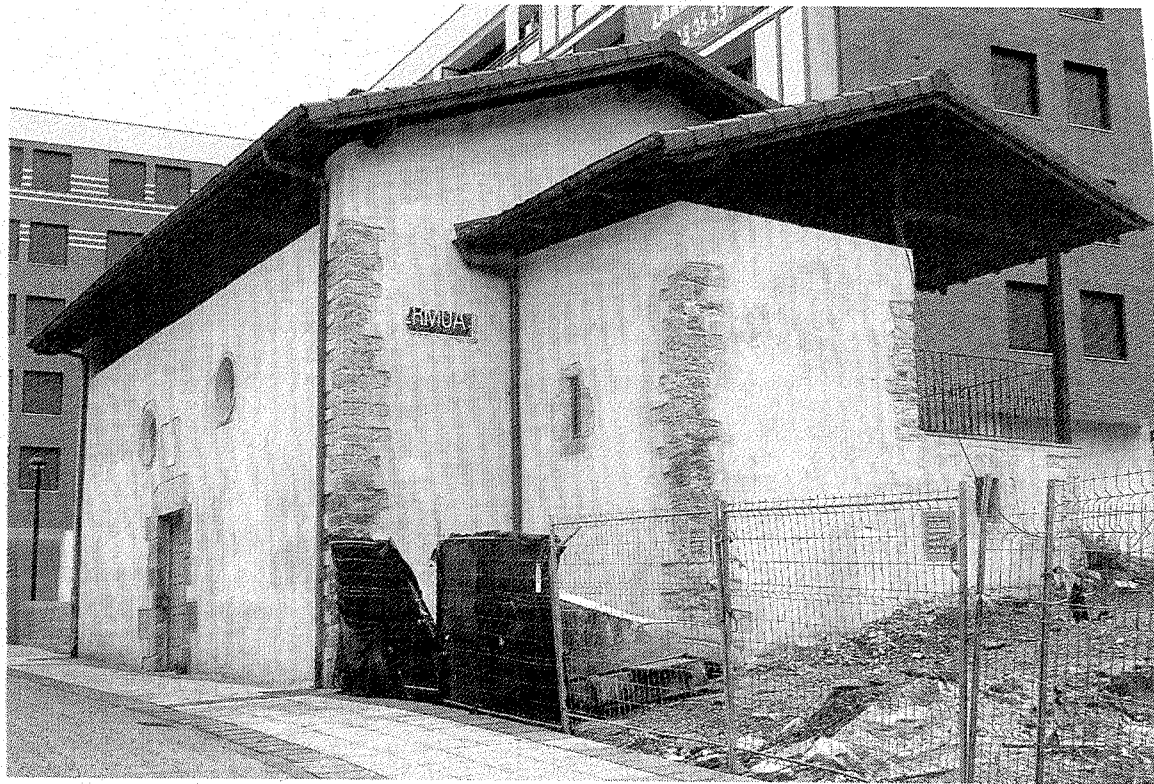
■ AINHOA LASUEN

**ERMUA.** El Ayuntamiento de Ermua ha contribuido de forma directa o con ayuda de la SPRI, al traslado de 13 empresas del casco urbano ermuarra en los últimos tres lustros. Así lo explicó el alcalde de Ermua, Carlos Totorika, en la clausura de las jornadas de juventud y vivienda celebradas en Ermua. Es más, afirmó que en este tiempo «se han construido 633 nuevas viviendas libres, de las cuáles 483 proceden de traslados de empresas». Los lugares que dejaban esas empresas se han destinado, después de ser descontaminados, a otras actividades, parques, aparcamientos o viviendas.

Esta actividad de traslado de edificios industriales comenzó en 1994 con la descontaminación de Forjas Ermua para ser transformada en un equipamiento de vivienda protegida, una urbanización y una plaza pública.

Otro de los primeros proyectos de traslado y descontaminación se aplicó en Forjas Izarra, donde actualmente se encuentra el centro de iniciativas empresariales y junto al que en un futuro cercano se inaugurará el centro tecnológico y vivero de empresas.

El traslado de Tecneco Automotive (Monroe), entre los años 1999 y 2001, fue otro de los méritos del consistorio, puesto que la empresa tenía idea de trasladarse a otro municipio. El Ayuntamiento adquirió la planta de la antigua Monroe, donde en la actualidad se ubican diversas empresas ermuarra (Zearreko Buelta), y agilizó los trámites para la instalación de la planta de auto-



La ermita de San Antonio, una de las últimas actuaciones de rehabilitación. ■ A. L.

moción que entonces contaba con necesidades de ampliación, en Ureta. La ocupación de Zearreko Buelta con diferentes industrias locales se llevó a cabo a partir del año 2000.

Precicontrol fue otra de las empresas que se trasladó del casco urbano ermuarra en 1999. En su lugar se instalaron aparcamientos. Fuldain también fue trasladada en esas fechas y allí se instalaron aparcamientos de concesión administrativa y la plaza de San Pelayo.

Herramientas Ermua (Zubiondo) se trasladó y descontaminó de 2000 a 2003 y allí se ubican 102 viviendas protegidas, la residencia de Ermua, numerosas viviendas libres y aparcamientos.

Ardatz y TVA, que hasta el 2000 se encontraban en Zeharkale, se trasladaron, junto con Trokemet

## La actividad de traslado de edificios industriales comenzó en 1994 con la descontaminación de Forjas Ermua

(en 2007), para permitir crear las viviendas libres, el parque y urbanización que en estos momentos se encuentran entre San Pelayo y Zeharkale.

La empresa Cuchillería del Norte abordó su traslado entre los años 2001 y 2004. En este solar se construyeron 30 viviendas de protección oficial, viviendas libres y aparcamientos.

Por su parte, Fundiciones Goros-

pe abandonó su ubicación en 2002 permitiendo la construcción del polideportivo y la plaza San Pelayo.

En 2003 Domingo Acha se trasladó para dejar paso a unas viviendas libres, una urbanización y una plaza junto a la estación.

En el informe presentado se habló también de que el Ayuntamiento potenció junto a la SPRI la creación de suelo industrial en Mallabiko Industrialdea (2007-2008). Además el año pasado se rehabilitó la ermita de San Antonio, con la financiación del Gobierno central, tras trasladar la actividad de taller mecánico que se desarrollaba en este edificio de interés histórico.

En la ubicación de la empresa Lomy-power se pretende incluir en un futuro cercano viviendas y un aparcamiento rotatorio.

## Las entradas para el concierto de Víctor Manuel se pondrán a la venta el próximo día 14

■ A. L.

**ERMUA.** La venta de entradas para el concierto antológico de Víctor Manuel se iniciará el lunes 14 de febrero, de 8.30 a 11.00 horas, en Lobiano a un precio de 15 euros.

Cada persona podrá adquirir un máximo de 6 entradas. En caso de no venderse todo el aforo se abrirá la reserva y venta de entradas, incluida la vía telefónica, en el horario de atención de Lobiano (hasta las 21.00 horas). La venta también se podrá trasladar hasta la taquilla del Ermua Antzokia, 45 minutos antes de iniciarse la actuación.

Así lo ha anunciado el departamento municipal de Cultura que ha recibido en los últimos días la consulta de numerosas personas interesadas en asistir al primer espectáculo que acogerá el nuevo Ermua Antzokia.

En esta actuación musical del 25 de febrero se encontrará Víctor Manuel, acompañado de su hijo, en una actuación acústica, en la que repasará todos sus éxitos.

El concierto forma parte de su gira 'Vivir para cantarlo', con el sobrenombre 'Biografía de las canciones', que le ha llevado por España y Latinoamérica y donde hace un repaso a su carrera desde los años 60 hasta la actualidad, centrándose en lo que supone para él cada canción elegida.

### Cine club

Por otro lado, Mudo Drogot cinematógrafo proyectará hoy en Lobiano la película 'Elisa K'. Se trata del filme que recibió el premio especial del jurado en el Festival de San Sebastián el año pasado. Se proyectará a las 19.00 y 21.30 horas. La entrada a las sesiones será gratuita

### TELÉFONOS DE INTERÉS

<b>URGENCIAS</b>	
SOS DEIAK	112
DYA	943 464 622
<b>HOSPITALES</b>	
Hospital Mendaro	943 032 800
Ambulatorio de Eibar	943 032 500
Ambulatorio de Eibar (Torrekua)	943 032 650
Ambulatorio de Ermua	943 032 630
<b>POLICÍA MUNICIPAL</b>	
Eibar	943 708 424
Ermua	943 176 300
<b>ERTZAINTZA</b>	
Eibar	943 531 700
<b>BOMBEROS</b> Toda la provincia 112	
<b>TRANSPORTES</b>	
Euskotren	902 543 210
Pesa Eibar	902 101 210
Lurraldebus	
Bizkaibus	902 222 265
<b>TAXIS</b>	
Eibar	943 203 071 y 943 201 325
Ermua	943 170 396
<b>AYUNTAMIENTOS</b>	
Eibar (Centralita)	943 708 400
Eibar (Oficina de información a la Ciudadanía)	
Pegora	010
Ermua	943 176 322

\* EL CORREO no se hace responsable de cambios de última hora

### CARTELERA DE CINE

#### EIBAR

**COLISEO** Merkatu Kalea, 2

No hay sesión

#### ERMUA

**LOBIANO KULTUR** Goienkale s/n

Elisa K 19.00 y 21.30

### COMUNICACIONES

#### AUTOBUSES

##### EIBAR-SAN SEBASTIÁN

Laborables: 7.00\*, 8.00, 8.30, 9.00\*, de 9.30 a 13.30\* cada hora y de 14.30 a 20.30 cada hora. Sábados: 7.00\*, 8.30 y de 9.30\* a 20.30 cada hora. Festivos: 8.30, 12.30, 13.30, 15.30, 18.30 y 20.30.

\*Salida desde Ermua diez minutos antes

##### SAN SEBASTIÁN-EIBAR

Laborables: 7.00, de 7.30 a 13.30 cada hora, 15.00\*, de 15.30 a 18.30\* cada hora, 19.30, 20.30 y 21.00\*. Sábados: 7.00, de 7.30 a 14.30\* cada hora, de

15.30 a 20.30 cada hora, 21.00 y 22.00\*. Festivos: de 8.30 a 18.30 cada dos horas, 19.30, 21.00\* y 22.00\*.

\*Llegada a Ermua

##### EIBAR-BILBAO (Autopista)

De lunes a sábado: Desde las 6.40 hasta las 20.40 cada hora. Domingos y festivos: Desde las 7.40 hasta las 21.40 cada hora.

##### BILBAO-EIBAR (Autopista)

Laborables: De 6.40 a 21.40 cada media hora. Sábados y festivos: De 7.40a 21.40 cada media hora.

##### EIBAR-VITORIA

Laborables: De 7.00 a 21.00 cada hora y a las 6.15, 10.15, 14.15 y 18.15. Festivos: 10.30, 14.30, 18.30 y 20.30.

##### VITORIA-EIBAR

Laborables: De 6.30 a 20.30 cada hora y a las 12.00, 16.00 y 20.00. Festivos: 10.30, 14.30, 18.30 y 20.30.

##### EIBAR-PAMPLONA

Laborables: 7.45 y 13.30. Festivos: 7.45 y 18.00.

##### PAMPLONA-EIBAR

Laborables: 11.00 y 18.00.

##### EIBAR-ARRATE

Sábados: 14.15. Festivos: 9.00, 10.00, 11.00, 13.00 y 18.00.

##### ARRATE-EIBAR

Sábados: 14.45. Festivos: 9.30, 10.30, 11.30, 13.30 y 18.30.

##### EIBAR-ELGETA

Laborables: 13.30 y 20.30. Festivos: 12.00 y 19.00.

##### ELGETA-EIBAR

Laborables: 14.00 y 20.50. Festivos: 12.30 y 19.30.

##### EIBAR-HOSPITAL MENDARO

Lunes a viernes: 6.20, 7.05 (de 7.05 a 22.35 cada media hora). Sábados: De 7.00 a 21.00 cada hora. Domingos: de 8.00 a 21.00 cada hora.

##### HOSPITAL MENDARO-EIBAR

Laborables: De 6.45 a 21.15 cada media hora. Y a las 21.55. Sábados, domingos y festivos: De 7.45 a 20.45 cada hora y a las 21.55.

### TRENES

#### BILBAO-EIBAR

Laborables: 5.57. Diario: (De 6.57 a 20.57 cada hora), 9.34 y 20.34. Sábado noche: 23.50, 1.50, 3.50 y 5.50.

#### EIBAR-BILBAO

Laborables: 6.13, 7.13. Diario: (De 8.13 a 22.13 cada hora), 10.36 y 21.36. Noches: 2.05, 4.05, 6.05 y 7.29.

#### ERMUA-BILBAO

Laborables: 6.19 y 7.19. Diario: De 8.19 a 21.19 cada hora.

#### SAN SEBASTIÁN-EIBAR

Laborables: 5.47, 6.47. Diario: De 7.47 a 20.47, cada hora, 9.20 y 20.20.

#### EIBAR-SAN SEBASTIÁN

Laborables: 6.13 y 7.13. Diario: De 8.13 a 22.13 cada hora, 10.35 y 21.35.

### FARMACIAS

#### EIBAR

De 9.00 a 22.00: Lekumberri (Isasi, 31).

#### ERMUA

De 9.00 a 22.00: Ibarrondo (Zeharkalea, 2).

#### EIBAR-ERMUA

Noche. De 22.00 a 9.00 horas: Mendinueta (Paseo de Urkizu, 6. Eibar).