

# Ermua asume la declaración de la agenda de Desarrollo Sostenible

La declaración de la Federación Española de Municipios y Provincias trata de fortalecer las políticas públicas

AINHOA LASUEN

**ERMUA.** Ermua se suma a la Declaración en favor de los 17 objetivos de Desarrollo Sostenible de la Federación Española de Municipios y Provincias. De este modo, la corporación ermuarra asume los 17 objetivos que conectan de manera directa la acción internacional, nacional y local, y que sitúan a las ciudades y sus gobiernos como poderes públicos primordiales para su efectiva consecución.

Se trata de un legítimo reconocimiento, sustentado en la emergencia de las ciudades como referentes globales de las políticas a favor de la sostenibilidad humana, y resultado de una intensa labor de incidencia de los gobiernos locales y de las asociaciones que lo representan, para lograr que la voz de los poderes locales cuente, haciendo muestra de una responsabilidad internacional.

En definitiva, con esta adhesión a esta declaración de la FEMP, el Ayuntamiento de Ermua se compromete a establecer y fortalecer políticas públicas aceleradoras que son parte del trabajo diario de los gobiernos locales, desde la economía circular, la agenda urbana, las políticas de género, inclusión y lucha contra la desigualdad, la participación ciudadana, la transparencia y el gobierno abierto, la salud y la educación, la transición ecológica, la resiliencia y la sostenibilidad ambiental, el consumo responsable, la generación de empleo, la cooperación descentralizada y la cultura, entre otras.

Los municipios que se han adherido a esta declaración reconocen además que «su logro dependerá de la capacidad de hacer realidad los 17 obje-



El alcalde de Ermua (cuarto por la izquierda) junto a otros representantes municipales. :: ERMUA.ES

## La sostenibilidad, eje de las propuestas que se plantean los municipios federados

tivos en nuestras ciudades y pueblos. Somos el nivel de gobierno capaz de traducir una agenda universal y amplia en políticas públicas concretas y tangibles», reconocen.

Los municipios adscritos reafirman su compromiso. «Continuaremos trabajando en nuestro próximo mandato (2019-2023) en el fortalecimiento institucional, la sensibilización y las capacidades de nuestros

miembros para la formulación y desarrollo de estrategias que permitan avanzar en el cumplimiento efectivo de los objetivos de desarrollo sostenible».

### Abascal, vocal

Cabe destacar también que el alcalde de Ermua, Juan Carlos Abascal, fue elegido como vocal para participar en el Consejo Territorial de la FEMP celebrado en Madrid.

La entidad aprobó en esa reunión casi 300 resoluciones y cinco declaraciones institucionales que marcarán las líneas de trabajo a seguir en este mandato.

La primera declaración habla del compromiso de la entidad para trabajar por mejorar la financiación local y hace una llamada a apoyar 3 inicia-

tivas: mejorar la financiación y la gestión económica de los ayuntamientos, suprimir las limitaciones existentes al destino de superávit local y sanear la situación de los municipios que se encuentran en riesgo financiero.

El primer edil ermuarra declara que es «un orgullo para mí formar parte de la misma y trabajar en favor de la municipalidad con retos como la necesaria descentralización de servicios en favor de las administraciones más cercanas a la ciudadanía, la financiación local como la herramienta necesaria para afrontar retos del futuro como el impulso de los objetivos de desarrollo sostenible. No es nada raro, es el modelo que trabajan los países más avanzados del norte de Europa», precisa.

## Torreta alberga el servicio para asesorar sobre empleo doméstico

AINHOA LASUEN

**ERMUA.** El Ayuntamiento de Ermua recuerda que Torreta mantiene activo el servicio de asesoramientos específicos sobre el empleo doméstico. Según fuentes municipales «el ayuntamiento, convencido y comprometido con la necesidad de seguir trabajando por una igualdad real y efectiva entre los hombres y las mujeres de nuestra sociedad, mantiene activo el servicio de asesoramiento específico sobre el empleo doméstico. Y es que tener empleo e ingresos o carecer de ellos es lo uno de los factores que crean desigualdad y que incluso pueden derivar en exclusión social».

Ese servicio de asesoramiento es gratuito y está destinado tanto a las personas empleadas de hogar como a las personas empleadoras. Su objetivo es ofrecer información general al colectivo y asesorar o atender las consultas y dudas que tenga sobre la legislación vigente.

La ley establece desde 2012 la obligatoriedad de integrar a las personas trabajadoras de hogar en el Régimen General de la SS y cuáles son los derechos efectivos del colectivo, introduciendo mayor estabilidad y transparencia en las contrataciones del sector.

El servicio de asesoramiento está ubicado en el Servicio de Empleo, y en concreto, en el edificio Torreta Etxea, de la Avenida de Bizkaia número 15.

### Consultas

Las personas que deseen consultar cualquier cuestión pueden solicitar cita previa en el puesto de atención al público, teléfono 943179151, o de forma presencial, en la oficina de atención de Torreta Etxea en horario de 8.00 a 14.00 horas.

### TELÉFONOS DE INTERÉS

URGENCIAS	
SOS DEIAK	112
DYA	943 464 622
HOSPITALES	
Hospital Mendaro	943 032 800
Ambulatorio de Eibar	943 032 500
Ambulatorio de Eibar (Torrekua)	943 032 650
Ambulatorio de Ermua	943 032 630
POLICÍA MUNICIPAL	
Eibar	943 708 424
Ermua	943 176 300
ERTZAINTZA	
Eibar	943 531 700
BOMBEROS Toda la provincia	
	112
TRANSPORTES	
Euskotren	902 543 210
Pesa Eibar	902 101 210
Bizkaibus	902 222 265
TAXIS	
Eibar	943 203 071 y 943 201 325
Ermua	943 170 396
AYUNTAMIENTOS	
Eibar (Centralita)	943 708 400
Eibar (Oficina de información a la Ciudadanía. Pegora)	010
Ermua	943 176 322

\* EL CORREO no se hace responsable de cambios de última hora

### CARTELERA DE CINE

#### EIBAR

**COLISEO** Merkatu Kalea, 2  
No hay sesión

#### ERMUA

**ERMUA ANTZOKIA** Iparragirre s/n  
No hay sesión

### COMUNICACIONES

#### AUTOBUSES

##### EIBAR-SAN SEBASTIÁN

Laborables: 6.10\*, 6.40\*, 7.10\*, 7.40, 8.10, 8.45\*, 9.15\*, de 10.10 a 21.10 cada hora, 13.05\*, 18.10\*, 19.10\*.  
Sábados: 6.40\*, 7.10\*, 8.10, 8.45\*, 9.15\*, de 10.10 a 17.10 cada hora, 13.15\*, 15.10\*, 16.10\*, 18.10\*, 19.10\*, 20.10\*, 21.30, 23.10.  
Festivos: 8.10, 10.10\*, 12.10, 13.10, 15.10\*, 17.10, 18.10, 19.10\* y 21.45\*.  
\*Salida desde Ermua diez minutos antes

##### SAN SEBASTIÁN-EIBAR

Laborables: 6.50, 7.20\*, 7.50\*, de 8.20 a 14.20 cada hora, 11.20\*, 14.30\*, 14.50\*, 15.20\*, 16.20\*, 17.20, de 18.20\* a 22.20\* cada hora.

Sábados: 6.50, 7.20\*, 7.50\*, de 8.20 a 21.20\* cada hora, 11.20\*, 14.20\*, 16.20\*, 17.20\*, 18.20\*, 19.20\*, 22.35\* y 00.20.  
Domingos y festivos: de 9.20\*, 11.20\*, 13.20, 14.20\*, 16.20\*, de 18.20\* a 20.20\* cada hora, y 22.20\*.  
\*Llegada a Ermua

##### EIBAR-BILBAO (Autopista)

De lunes a sábado: Desde las 6.40 hasta las 20.40 cada hora. Domingos y festivos: Desde las 7.40 hasta las 21.40 cada hora.

##### BILBAO-EIBAR (Autopista)

Laborables: De 6.40 a 21.40 cada media hora. Sábados-festivos: 7.40 a 21.40 cada media hora.

##### EIBAR-VITORIA

Laborables: 6.25, 6.40, 6.55 y de 7.30 a 21.30 cada hora.  
Festivos: De 6.30 a 23.30 cada hora.

##### VITORIA-EIBAR

Laborables: 6.15, 7.00, 7.15, 7.45 y de 8.15 a 22.15 cada hora.  
Festivos: De 6.15 a 22.15 cada hora

##### EIBAR-PAMPLONA

Laborables y festivos: 7.45

##### PAMPLONA-EIBAR

Laborables y festivos: 11.00.

##### EIBAR-ARRATE

Laborables: 15.00.  
Sábados: 14.00  
Festivos: 9.00, 10.00, 11.00, 12.00 y 13.00.

##### ARRATE-EIBAR

Laborables: 15.30.  
Sábados: 14.30  
Festivos: 9.30, 10.30, 11.30, 12.30 y 13.30.

##### EIBAR-ELGETA

Laborables: 6.30, 8.30, 11.00, 13.30, 15.30, 16.30, 18.30 y 20.30  
Festivos: 8.30, 11.30, 13.30, 15.30 y 20.30.

##### ELGETA-EIBAR

Laborables: 6.50, 8.50, 11.20, 13.50, 15.50, 16.50, 18.50 y 20.50  
Festivos: 8.50, 11.50, 13.50, 15.50 y 20.50.

##### EIBAR-HOSPITAL MENDARO

Lunes a viernes: 6.20, 7.05 (de 7.05 a 22.35 cada media hora).  
Sábados: De 7.00 a 21.00 cada hora.  
Domingos: de 8.00 a 21.00 cada hora.

##### HOSPITAL MENDARO-EIBAR

Laborables: De 6.45 a 21.15 cada media hora.  
Sábados y festivos: De 7.45 a 20.45 cada hora.

### TRENES

#### BILBAO-EIBAR

Laborables: 5.57. Diario: (De 6.57 a 20.57 cada

hora), 9.34 y 20.34.  
Sábado noche: 23.50, 1.50, 3.50 y 5.50.

#### EIBAR-BILBAO

Laborables: 6.13, 7.13. Diario: (De 8.13 a 22.13 cada hora), 10.36 y 21.36. Noches: 2.05, 4.05, 6.05 y 7.29.

#### ERMUA-BILBAO

Laborables: 6.19 y 7.19. Diario: De 8.19 a 21.19 cada hora.

#### SAN SEBASTIÁN-EIBAR

Laborables: 5.47, 6.47. Diario: De 7.47 a 20.47, cada hora, 9.20 y 20.20.

#### EIBAR-SAN SEBASTIÁN

Laborables: 6.13 y 7.13. Diario: De 8.13 a 22.13 cada hora, 10.35 y 21.35.

### FARMACIAS

#### EIBAR

De 9.00 a 22.00: Elortza (Juan Gisasola, 18).

#### ERMUA

De 9.00 a 22.00: Ugarte (Goienkale, s/n).

#### EIBAR-ERMUA

Noche. De 22.00 a 9.00: Zulueta (San Agustín, 5).



DEBA

## Deba recuerda a Oteiza en las jornadas de patrimonio

Un grupo de niños realizó un taller de tizas dirigido por Mikel Campo

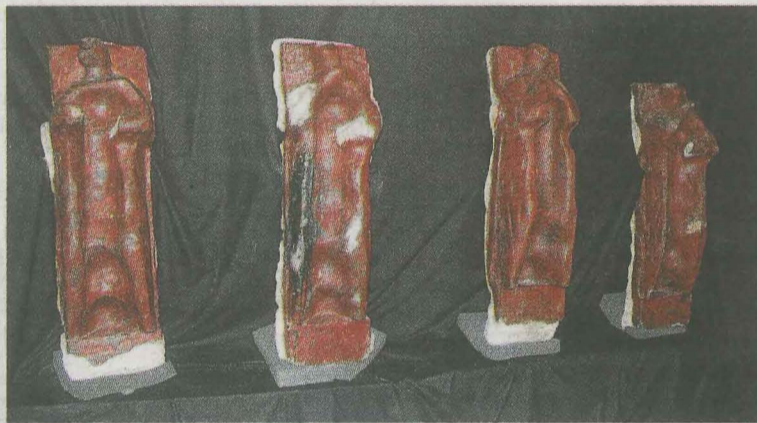
ANDER SALEGI

DEBA. Dentro de las Jornadas europeas del patrimonio 2019, bajo el lema 'Nuestro patrimonio a escena', en el Kultur Elkartea de Deba se han organizado unas jornadas en torno a la figura de Oteiza, cuando se cumplen 50 años de su estancia en nuestra localidad. El viernes, en la Gela Berdea de Kultur Elkartea, se inauguró una exposición en la que se pueden ver 4 moldes de los Apóstoles del Santuario de Arantzazu realizados en la escuela de Arte de Deba cuando ésta se ubicaba en el edificio de Kultur Elkartea, y además también se pueden ver algunas obras de antiguos alumnos de la escuela de Arte.

Jose Mari Larramendi explicó, a través de anécdotas, sus vivencias en la Escuela de Arte de Deba. Mikel Campo, exdirector de la escuela de arte debarra, también ofreció una charla a las personas que se presentaron en el Kultur Elkartea. El sábado, durante dos horas, un grupo de niños realizó un taller de tizas dirigido por Mikel Campo.



Un momento del taller de tizas. :: FOTOS A. SALEGI



Los cuatro moldes de los apóstoles que están expuestos.

## Zuhaitzak ezagutzeko tailerra, Itziarko Auzo Udalak eta Geoparkeak antolatuta

Hitzordua igandean izango da, goizeko 10:00etan, Itziarko Zelaitxikin

A.S.

DEBA Euskal Kostaldeko Geoparkeak, ingurumenaren arloan burutzen duen sentsibilizazio lanaren baitan, zuhaitzak ezagutzeko tailerra antolatu du urriaren 13rako, igandarako, Itziarko Auzo Udalaren lan-

kidetzarekin. Ekimen honen helburua da herritarren artean zuhaitz mota ezberdinen ezagutza zabaltzea, eta ingurune naturalarekiko errespetua eta begirunea lantzea.

Hitzordua, igandean, goizeko 10:00etan, Itziarko Zelaitxikin da. Goiz osoko jarduera egingo da Arrateko Sakonean barrena. 8 urtetik gorako haurrei eta familiei zuzenduta dago eta parte-hartzea doakoa da.

Ibilaldian Gonzalo Torre Geopar-

keko Ingurumen koordinatzailearen azalpenak jasoko dituzte eta, gainera, partaide bakoitzari zuhaitz mota desberdinei buruzko argibide-txosten bat emango zaio, zuhaitz bakoitzaren eta haien hostoen ezauzgarriak azalduz. Hala, ibilaldian zehar, zuhaitzen hostoak aztertuz, zuhaitz bakoitza identifikatzen ikasiko dute.

Parte hartu nahi dutenek aurrez izena eman beharko dute [labor.eus/zuhaitzak2019](http://labor.eus/zuhaitzak2019) formula-



Zuhaitzak ederra Debako inguruetan. :: SALEGI

rioren izena eman. Mendirako oinetako eta arropa egokiak, hamaketakoa eta ura eramatea gomen-datzen da.

Ekimenak Eusko Jaurlaritzako Ingurumen, Lurralde Plangintza eta Etxebizitza Sailaren babes dauka.

ERMUA

## Ponen en marcha un servicio municipal de asesoramiento sobre empleo doméstico

Está ubicado en el Servicio de Empleo, en concreto, en el edificio Torreta Etxea

K. ITURRIAGAGOITIA

ERMUA. El ayuntamiento mantiene un servicio de asesoramiento específico sobre el empleo doméstico.

Este servicio de asesoramiento es gratuito y está destinado tanto a las personas empleadas de hogar

como a las personas empleadoras de éstas. Su objetivo es ofrecer información general al colectivo y asesorar o atender las consultas y dudas que tenga sobre legislación vigente en la materia -Real Decreto 1620/2011, del 14 de noviembre, sus actualizaciones. Esa ley estableció

en el año 2012 la obligatoriedad de integrar a las personas trabajadoras de hogar en el Régimen General de la Seguridad Social.

También estableció y aclaró cuáles son los derechos efectivos del colectivo, proponiendo la aplicación del Estatuto de los Trabajadores en

todo lo posible, e introduciendo mayor estabilidad y transparencia en las contrataciones del sector.

El servicio de asesoramiento está ubicado en el Servicio de Empleo, y en concreto en el edificio Torreta Etxea, de la Avenida de Bizkaia número 15. Las personas que quieran consultar cualquier cuestión sobre la materia pueden solicitar cita previa en el puesto de atención al público a través del teléfono 943 17 91 51 o de forma presencial en la oficina de atención de Torreta Etxea en horario de 8:00 a 14:00 horas.

## El club Arbil prepara una comida de hermandad para la semana que viene

Los tiques ya están disponibles en la oficina del club en el hogar del jubilado

A.S.

DEBA. Aprovechando el mes de actividades de otoño, el club Arbil un año más ha decidido organizar una comida de hermandad para todos los jubilados el próximo 20 de octubre. Para poder asistir hay que estar afiliado y tener la cuota del año pagada. La directiva ha confeccionado un programa nutrido de una amplia variedad de actividades. La jornada comenzará con una misa por los fallecidos a las 11.00 en la parroquia. Después, a las 12.00, se ofrecerá caldo y chorizo en la sociedad Gure Etxetxo. A las 14.30 se celebrará la comida de hermandad, el menú elaborado por el Catering Divinus será la siguiente: Ensaladilla rusa con gambas, pimiento del piquillo relleno de bacalao con salsa de piquillos, menestra de verduras salteadas con virutas de jamón y bacon. De segundo, suprema de ternera al opor-

to con crema parmentiere y de postre tarta San Marcos con coulis de kiwi y helado. Para beber se ofrecerá agua, vino, sidra, cava brut y café con chupito. El precio de este menú es de 30 euros por persona, para poder apuntarse o recibir más información se puede pasar por la oficina del club Arbil en el Hogar del Jubilado los lunes, miércoles y jueves de 11.00 a 12.00 horas. El último día para apuntarse a la comida es el próximo 15 de octubre. Por otra parte la junta directiva recuerda que ya tiene la a disposición del que quiera los boletos de lotería de navidad, como todos los el club juega con el número 72.905 y el boleto se podrá adquirir por 3 euros.

Real Sociedad

Desde ayer todo aquel que sea socio de la Real Sociedad y esté interesado en acudir el próximo domingo 13 de octubre a las 16.00 a ver el derbi femenino entre la Real Sociedad y Athletic de Bilbao en Anoeta podrá apuntarse para el servicio de autobuses en el bar Zalburdi.