

Ermua aprueba los presupuestos de 2020 acordados entre PSE y PNV

Durante la sesión plenaria del lunes se debatieron las enmiendas de Elkarrekin y PP a estas cuentas con 300.000 euros más de inversión

AINHOA LASUEN

ERMUA. El Ayuntamiento de Ermua ha aprobado los presupuestos 2020 con los votos a favor de PSE-EE, EAJ-PNV (11), en contra de Elkarrekin Podemos y PP (3) y la abstención de EH Bildu (3). Estas cuentas municipales, con 300.000 euros más en inversiones que el año pasado, se presentaron, por lo tanto, a través del acuerdo alcanzado por socialistas y jeltzales.

El alcalde, Juan Carlos Abascal, presidió el Pleno de aprobación de estas cuentas en las que, apuntó, se «recogen las prioridades establecidas en el proceso de participación ciudadana de los presupuestos de este año». Esto supone que las inversiones atienden primordialmente actuaciones en materia de empleo, ayudas sociales y movilidad.

Entre las partidas previstas el primer edil destacó las inversiones dirigidas al denominado Plan Especial de Santa Ana, que incluye la posibilidad de cesión de suelo municipal para instalar ascensores en los portales de San Roque, San Isidro y Santa Ana, además de la creación de dos elevadores públicos para mejorar el acceso al ambulatorio. Abascal también incidió en la importancia de las inversiones en empleo, «en las que aportamos 80 euros por habitante y 105 euros en promoción económica, más de dos veces y media de la media de los



La oposición planteó en el pleno sus dudas y críticas a los presupuestos de este año. A. L.

municipios de nuestro tamaño». Los presupuestos también apoyan el proyecto de Izarra Centre, la fibra óptica municipal, el suelo industrial de Ureta, la formación 'Steam', planes de empleo para las personas con más dificultades en su búsqueda y el PCPI.

Otras materias de inversión son la cartera de servicios sociales, las diez medidas para familias en situación de quiebra económica o el mantenimiento del sello ELO-

Empleo, ayudas sociales y movilidad son las prioridades del presupuesto de este ejercicio en Ermua

GE en materia de buen gobierno, con el que cuentan únicamente otros ocho municipios vascos. También se invertirá en carriles ciclables, en luces Led y en la informática municipal.

Estas cuentas recibieron diversas enmiendas presentadas por Elkarrekin Podemos y PP, que no fueron aprobadas durante la sesión plenaria, aunque Abascal aclaró que «algunas de Elkarrekin Podemos podrán ser estudiadas para ser aprobadas en posteriores modificaciones presupuestarias».

Debate de enmiendas

PSE, PNV y Elkarrekin se mostraron en contra, sobre todo, de la enmienda a la totalidad del PP, principalmente por restar crédito

al trabajo de los profesionales del Ayuntamiento, «que es referencia en materia de innovación precisamente por buscar la eficiencia» explicó Abascal. Además, tildó de «incongruentes» las enmiendas de ahorro planteadas por ambos grupos basadas en la disminución de partidas en jardinería, iluminación «para luego pedir mejor iluminación y mantenimiento»; en gastos jurídicos, «pero luego se pide que nos

Abascal destacó que las cuentas recogen las prioridades establecidas durante el proceso de participación ciudadana

personemos en el juicio del verdedero»; en informática «y se pide mayor eficiencia de nuestras gestiones» y en el mantenimiento de los juegos infantiles, «mientras a su vez se pide que se reduzca la partida destinada a ellos», enumeró el alcalde.

Según el PNV, las enmiendas de ambos grupos no eran válidas «por no analizar el presupuesto en su conjunto y ser una imposición, además de no conocer a qué se dedican las partidas de las que se reduce para proponer esas enmiendas».

Abstención de EH Bildu

EH Bildu justificó su abstención al expresar que «no ahondamos en las partidas monetarias sino en los retos y objetivos» que cuadrarán, según su portavoz, con algunas de sus metas, tales como desarrollar una web «potente, transparente y activa» para que la ciudadanía pueda participar en los proyectos municipales, la rendición de cuentas, la aprobación de la ordenanza de Igualdad y el Plan municipal de Euskera, la puesta en marcha con un nuevo carácter del Consejo de Igualdad, Cooperación, Euskera y Juventud para dar participación a los colectivos y personas que forman parte de ellos, y el impulso a 'Ermua Mugil'. «No estamos a favor porque no hemos participado de la elaboración de los presupuestos, pero si dejaremos hacer reuniéndonos a lo largo del año con los responsables para ver cómo se desarrollan», advirtieron desde EH Bildu. No obstante, el alcalde mostró su sorpresa «porque al no presentar enmiendas creíamos que votaríais a favor» indicó.

El PNV criticó esta postura de Bildu «porque estáis a sopas y a sorber, porque si va bien diréis que habéis permitido los presupuestos, pero si salen mal diréis que no habéis votado a favor».

Por su parte, el PP votó en contra al entender que los presupuestos «no se adecúan a las necesidades del municipio».

TELÉFONOS DE INTERÉS

URGENCIAS	
SOS DEIAK	112
DYA	943 464 622
HOSPITALES	
Hospital Mendaro	943 032 800
Ambulatorio de Eibar	943 032 500
Ambulatorio de Eibar (Torrekua)	943 032 650
Ambulatorio de Ermua	943 032 630
POLICÍA MUNICIPAL	
Eibar	943 708 424
Ermua	943 176 300
ERTZAINTZA	
Eibar	943 531 700
BOMBEROS Toda la provincia	112
TRANSPORTES	
Euskotren	902 543 210
Pesa Eibar	902 101 210
Bizkaibus	902 222 265
TAXIS	
Eibar	943 203 071 y 943 201 325
Ermua	943 170 396
AYUNTAMIENTOS	
Eibar (Centralita)	943 708 400
Eibar (Oficina de información a la Ciudadanía. Pegora)	010
Ermua	943 176 322

* EL CORREO no se hace responsable de cambios de última hora

CARTELERA DE CINE

EIBAR

COLISEO Merkatu Kalea, 2

No hay función

ERMUA

ERMUA ANTZOKIA Iparragirre s/n

No hay función

COMUNICACIONES

AUTOBUSES

EIBAR-SAN SEBASTIÁN

Laborables: 6.10*, 6.40*, 7.10*, 7.40, 8.10, 8.45*, 9.15*, de 10.10 a 21.10 cada hora, 13.05*, 18.10*, 19.10*.
Sábados: 6.40*, 7.10*, 8.10, 8.45*, 9.15*, de 10.10 a 17.10 cada hora, 13.15*, 15.10*, 16.10*, 18.10*, 19.10*, 20.10*, 21.30, 23.10.
Festivos: 8.10, 10.10*, 12.10, 13.10, 15.10*, 17.10, 18.10, 19.10* y 21.45*.
*Salida desde Ermua diez minutos antes

SAN SEBASTIÁN-EIBAR

Laborables: 6.50, 7.20*, 7.50*, de 8.20 a 14.20 cada hora, 11.20*, 14.30*, 14.50*, 15.20*, 16.20*, 17.20, de 18.20* a 22.20* cada hora.
Sábados: 6.50, 7.20*, 7.50*, de 8.20 a 21.20* cada hora, 11.20*, 14.20*, 16.20*, 17.20*, 18.20*, 19.20*, 22.35* y 00.20.

Domingos y festivos: de 9.20*, 11.20*, 13.20, 14.20*, 16.20*, de 18.20* a 20.20* cada hora, y 22.20*.
*Llegada a Ermua

EIBAR-BILBAO (Autopista)

De lunes a sábado: Desde las 6.40 hasta las 20.40 cada hora. Domingos y festivos: Desde las 7.40 hasta las 21.40 cada hora.

BILBAO-EIBAR (Autopista)

Laborables: De 6.40 a 21.40 cada media hora.
Sábados-festivos: 7.40 a 21.40 cada media hora.

EIBAR-VITORIA

Laborables: 6.25, 6.40, 6.55 y de 7.30 a 21.30 cada hora.
Festivos: De 6.30 a 23.30 cada hora.

VITORIA-EIBAR

Laborables: 6.15, 7.00, 7.15, 7.45 y de 8.15 22.15 cada hora.
Festivos: De 6.15 a 22.15 cada hora

EIBAR-PAMPLONA

Laborables y festivos: 8.30

PAMPLONA-EIBAR

Laborables y festivos: 11.00.

EIBAR-ARRATE

Laborables: 15.00.
Sábados: 14.00
Festivos: 9.00, 10.00, 11.00, 12.00 y 13.00.

ARRATE-EIBAR

Laborables: 15.30.
Sábados: 14.30
Festivos: 9.30, 10.30, 11.30, 12.30 y 13.30.

EIBAR-ELGETA

Laborables: 6.30, 8.30, 11.00, 13.30, 15.30, 16.30, 18.30 y 20.30
Festivos: 8.30, 11.30, 13.30, 15.30 y 20.30.

ELGETA-EIBAR

Laborables: 6.50, 8.50, 11.20, 13.50, 15.50, 16.50, 18.50 y 20.50
Festivos: 8.50, 11.50, 13.50, 15.50 y 20.50.

EIBAR-HOSPITAL MENDARO

Lunes a viernes: 6.20, 7.05 (de 7.05 a 22.35 cada media hora).
Sábados: De 7.00 a 21.00 cada hora.
Domingos: de 8.00 a 21.00 cada hora.

HOSPITAL MENDARO-EIBAR

Laborables: De 6.45 a 21.15 cada media hora.
Sábados y festivos: De 7.45 a 20.45 cada hora.

TRENES

BILBAO-EIBAR

Laborables: 5.57. Diario: (De 6.57 a 20.57 cada hora), 9.34 y 20.34.
Sábado noche: 23.50, 1.50, 3.50 y 5.50.

EIBAR-BILBAO

Laborables: 6.13, 7.13. Diario: (De 8.13 a 22.13 cada hora), 10.36 y 21.36. Noches: 2.05, 4.05, 6.05 y 7.29.

ERMUA-BILBAO

Laborables: 6.19 y 7.19. Diario: De 8.19 a 21.19 cada hora.

SAN SEBASTIÁN-EIBAR

Laborables: 5.47, 6.47. Diario: De 7.47 a 20.47, cada hora, 9.20 y 20.20.

EIBAR-SAN SEBASTIÁN

Laborables: 6.13 y 7.13. Diario: De 8.13 a 22.13 cada hora, 10.35 y 21.35.

FARMACIAS

EIBAR

De 9.00 a 22.00: Iraundegui (Fermín Calbetón, 19 izq.).

ERMUA

De 9.00 a 22.00: Alcalá (Zubiurre, 29).

EIBAR-ERMUA

Noche. De 22.00 a 9.00: Barandela (Ziriako Agirre, 4) • Zulueta (San Agustín, 5. Eibar).

Los sindicatos convocan para mañana un paro y una manifestación

Recuerdan que aún hay dos trabajadores desaparecidos y exigen «responsabilidades políticas» por lo ocurrido en Zaldibar

A.E.

EIBAR. Los sindicatos mayoritarios ELA, LAB, Comisiones Obreras (CC OO), ESK, Steilas, Hiru y Etxalde convocan para mañana un paro, desde las 12.00 a las 15.00 horas. Por la tarde tendrá lugar una manifestación conjunta, entre Eibar y Ermua, a partir de las 19.00 horas.

Los sindicatos han recordado que hace un mes, el 6 de febrero, se derrumbó el vertedero de Zaldibar, y hay dos trabajadores que continúan desaparecidos. Han asegurado que lo ocurrido «ha sido consecuencia de la nefasta y fraudulenta gestión por parte de Verter Recycling, de la falta de control del Gobierno vasco y de la falta de reflexión sobre el modelo de producción y con-

sumo».

Los sindicatos han denunciado que en Zaldibar «se vertía cualquier tipo de residuo, sin ningún control ni tratamiento adecuado». A su juicio, es el Ejecutivo regional quien tiene la obligación de llevar un «control estricto» sobre una instalación contaminante y peligrosa como es un vertedero, y «ha mirado para otro lado».

Manifiesto de escritores

Por otro lado, un número amplio de escritores y profesores de diferentes universidades, entre los que se encuentran Enrique Zuzua (catedrático de Matemática Aplicada y profesor de la FAU - Universidad de Erlangen-Núremberg), Ramón Zallo (profesor emérito de la UPV), Joxerramon Bengoetxea (UPV-Eurobasque), Jule Goikoetxea (escritor y profesor de la UPV), Mari Luz Esteban (antropóloga y profesora de la UPV), Mario Zubiaga (profesor de Joseba Azkarraga Etxagibel (profesor de la UPV), o David Hoyos (profesor), entre otros, han firmado un escrito en el que



Las movilizaciones por el siniestro de Zaldibar vuelven a las calles de Eibar y Ermua. ASKASIBAR

manifiestan que «es urgente reivindicar que los ámbitos que afectan directamente a la salud pública y a la calidad de vida de los ciudadanos deben estar sometidos a un control público riguroso y responsable». También los docentes hacen votos porque «el suceso de Zaldibar ha puesto aun más de manifiesto la necesidad de una transición energética, ecológica y social. La ra-

MOVILIZACIONES

► **Paro.** Convocado por ELA, LAB, CC.OO, ESK, Steilas, Hiru y Etxalde para mañana, entre las 12.00 y las 15.00 horas.

► **Manifestación.** Tendrá lugar a las 19.00 horas entre Eibar y Ermua.

zón histórica también ha demostrado que si se hubiera atendido al intento de prohibir el vertedero de Zaldibar o a las advertencias dadas desde diferentes organismos mundiales en las últimas décadas, no nos encontraríamos en el actual momento, en el que estamos siendo testigos de diferentes manifestaciones de catástrofes ecosociales en decenas de lugares del mundo».

Atalaya escenifica hoy en el Coliseo la obra 'El Rey Lear' de Shakespeare

El elenco, formado por cinco actrices y cuatro actores, además de interpretar a los personajes principales, se desdobra en el coro

A.E.

EIBAR. Las jornadas de Teatro programan hoy la representación de 'El Rey Lear', a cargo del grupo Atalaya, de Sevilla, en el Coliseo, a las 20.30 horas. Su director Ricardo Iniesta presenta una de las mejores versiones contemporáneas de Lear sin perder de vista, ni un instante, el texto de Shakespeare, pero con interesantes aportaciones. El elenco, formado por cinco actrices y cuatro actores de la compañía Atalaya, además de interpretar a los perso-

najes principales, se desdobra en el coro. Un coro que recobra la fuerza clásica y se convierte en una de las notas clave del virtuosismo de este montaje.

'El Rey Lear' de Iniesta presenta a un rey hundido, abandonado y loco en un reino en el que campan a sus anchas la ambición y el abuso de poder. Shakespeare planteó el conflicto de un padre que antes de repartir su reino entre sus tres hijas, desea saber quién le ama más. Las palabras lisonjeras de las dos mayores le hacen tomar una decisión equivocada al entregarles a ellas el poder y desterrar a la pequeña Cordelia, más parca en alabanzas.

Gran interpretación

Decenas de ensayos han sido necesarios para dar luz a esta obra



Carmen Gallardo realiza un gran papel artístico, que no pasará desapercibido para el público.

que dura casi dos horas, en la que Carmen Gallardo muestra el monstruo escénico que es. Sus compañeros de reparto acompañan su interpretación, con otras no menos sobresalientes que, unidas a una puesta en escena arrolladora, a pesar de la sencillez de la escenografía, con-

siguen una obra de gran hondura estética. «Los harapos dejan ver grandes vicios mientras togas y pieles lo tapan todo», dice Lear, en un momento de lucidez cuando ya, vestido con harapos, ha sido abandonado por sus hijas.

Su figura representa las con-

secuencias de la ambición desmedida, el apego a lo material y la falta de empatía, al tiempo que pone de manifiesto la capacidad de adaptación del ser humano al conectar con la naturaleza. La música, los cánticos y las coreografías bordan un trabajo actoral potente y sin mácula.

DEBA

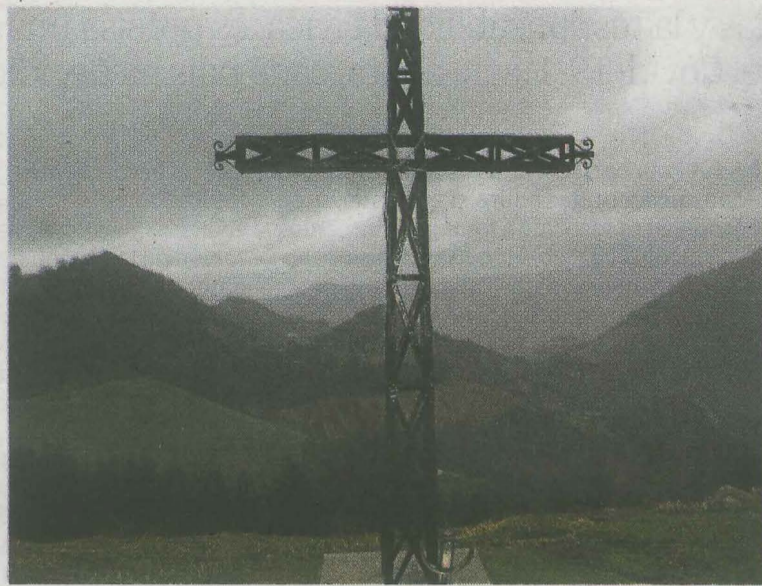
La V Lasturko Mendi Martxa, el domingo

El plazo para inscribirse a través de la web kirolprobak finaliza el próximo jueves

ANDER SALEGI

DEBA. Una vez más, el barrio de barra de Lastur acogerá el próximo domingo 15 de marzo, la quinta edición de una cita que vio la luz por primera vez hace cinco años. En aquel entonces un grupo de vecinos de los alrededores de Lastur se reunieron con el fin de potenciar el entorno a través de las marchas de montaña. Los organizadores principales vuelven a ser la asociación Izarraitz Bizirik.

Los participantes contarán con la opción de escoger entre dos recorridos. Un recorrido corto de 20 kilómetros y otro más largo de 28 kilómetros. La marcha larga comenzará desde la plaza de Lastur, de ahí se cogerá rumbo a Gaintxipixa, después los participantes se dirigirán hacia el barrio de Arbiskua, entre medias cruzarán Otarre, la cruz de Aittola, Kakute, Otzarreta de Endoia hasta llegar a Esteixa, ahí conti-



La cruz de Aittola, por donde transcurre el recorrido. ANDER SALEGI

nuaran por Saltsamendi, Andutz y por último finalizará la travesía en el punto de inicio en Lastur. Este recorrido contará con un desnivel de + 1800 metros, el participante podrá completar esta travesía corriendo o andando.

La segunda propuesta es un recorrido un poco más corto, consta de 20 kilómetros con un desnivel de +1200. La marcha comienza en la plaza de Lastur de

ahí los participantes se dirigirán a Gaintxipixa (631), Otarre, la cruz de Aittola, Otzarreta de Endoia, Esteixa, Murgimendi y por último se llegará a Lastur. La duración estimada de la vuelta es de 5 horas y 30 minutos. El avituallamiento líquido y solido del recorrido estará instalado en dos puntos diferentes. Todas las salidas se llevarán a cabo a las 7.30 horas.

El plazo de inscripción se encuentra abierto. Las inscripciones se podrán realizar en la página web kirolprobak.com y el límite de participantes es de 600 personas. El jueves a las 23.59 horas finaliza el plazo para inscribirse por 15 euros a través de este medio. Los participantes recibirán una camiseta, por participar. En caso de que no se cerrasen las inscripciones, el mismo día habrá opción de inscribirse desde las 6:45 a 7:30 en la plaza de Lastur. La inscripción realiza el mismo día de la marcha, no tendrá asegurado el regalo. Todos los participantes apuntados a esta marcha contarán con un seguro de accidentes que la organización ha contratado. Los participantes no dispondrán de consigna para guardar la ropa, pero si tendrán duchas en el albergue Naparrenekua.

Los animales deben ir atados el día de la prueba para evitar ningún conflicto. Desde la organización quieren hacer hincapié en que no se trata de una carrera de montaña, sino de una marcha con opción de hacerla corriendo o andando, no hay clasificaciones.



Los cadetes abrirán este sábado las pruebas que ha organizado el Amaiak Bat. A.S.

El sábado comienza la temporada de carreras ciclistas en Deba

Los primeros serán los cadetes que deberán completar un recorrido de 52 kilómetros

A.S.

DEBA. Este sábado arranca la temporada de carreras ciclistas organizadas por la sección de ciclismo del Amaiak Bat. Desde mediados de marzo y hasta mediados de abril, se celebrarán es-

tas pruebas deportivas. Las pruebas concretamente se celebrarán el 4 de abril de categoría júnior y la prueba estrella, la cicloturista se celebrará el 26 de abril.

Regresa el Premio Deba, después de que hace tres años se cogiera un respiro, ya son tres años

seguidos los que vuelve a celebrarse. La carrera está dirigida a cadetes de primer y segundo año. La 31 edición exigirá a los participantes que completen un recorrido de 52 kilómetros. La carrera comenzará a las 10.45 horas desde la plaza del ayuntamiento y está prevista que termine hacia las 12.07, siempre y cuando los participantes circulen a una velocidad de treinta y ocho kilómetros por hora. En caso de que empleasen una velocidad de 40 kilómetros por hora la hora de llegada a meta está prevista que sea a las 12.03 horas.

Los cadetes saldrán de Deba para dirigirse hacia Mendaro, de ahí seguir la carretera pasando por Elgoibar, Maltzaga, una vez ahí cogerán dirección Soraluze y Bergara. En este último municipio darán la vuelta y regresarán por el mismo camino. La meta estará colocada, donde siempre, en la recta de la Alameda. La entrega de premios se llevará a cabo, una vez que finalice la prueba, en la plaza del ayuntamiento.

El próximo sábado saldrá el sucesor de Iñaki Errézquin, vencedor de la anterior edición. En la pasada edición participaron un total de 120 ciclistas de los que 70 consiguieron llegar a meta. Desde la organización están buscando voluntarios, para colocarse en los cruces y ayudar de esta manera a que la prueba se celebre de la mejor manera posible.

ERMUA

XXVI Certamen Literario Villa de Ermua

K. ITURRIAGAGOITIA

ERMUA. Se convoca la vigésimo sexta edición del certamen literario Villa de Ermua. Los trabajos se podrán presentar hasta las 23:00 horas del domingo 4 de mayo. Puede participar cualquier persona residente en España mayor de 16 años (nacidos en 2004 o anteriores).

Contempla cuatro modalidades y cada una ellas tiene fijada un premio de 400 euros: Narrativa en castellano, narrativa en euskera, poesía en castellano y poesía en euskera.

El tema a tratar en el apartado narrativo es la literatura de viajes; para los poemas, el tema y la métrica serán libres. En cuanto a extensión, las piezas narrativas deben tener 10 folios (DIN A4) como máximo, mientras que las composiciones poéticas no deberán sobrepasar los 100 versos.

Los trabajos llevarán título y deberán ir firmados con un lema o pseudónimo, sin ningún otro dato para preservar el anonimato. Los datos personales (nombre y apellidos, DNI y teléfono de contacto) se incluirán en un archivo adjunto o sobre cerrado que acompañará a la obra. Las obras se podrán entregar en la biblioteca de Ermua, con una copia del trabajo y un sobre con los datos, por correo ordinario en la biblioteca municipal (Goienkale s/n 48260 Ermua, Bizkaia) y por e-mail en biblioteca@udalermua.net enviando tres archivos: dos en PDF con la obra y con los datos personales; y un archivo en Word u otro formato editable con la obra.

El fallo del jurado se hará público el día 29 de junio, lunes, a las 13:00 horas a través de la web municipal.

ONDARROA

El Aurrera sigue líder tras ganar al San Pedro

A.E.

ONDARROA. El Aurrera se mantiene firme en el liderato de la División Regional y sigue siendo candidato al ascenso tras su victoria contra el San Pedro por 2-1. El Aurrera se adelantó con gol de Eñaut Gorosabel no obstante, el San Pedro empató en el minuto 51. Tras un intenso asedio, llegó el gol en el minuto 81 que supuso los meritos tres puntos.