

Aumenta el número de ermuarras que utilizan los préstamos de la biblioteca

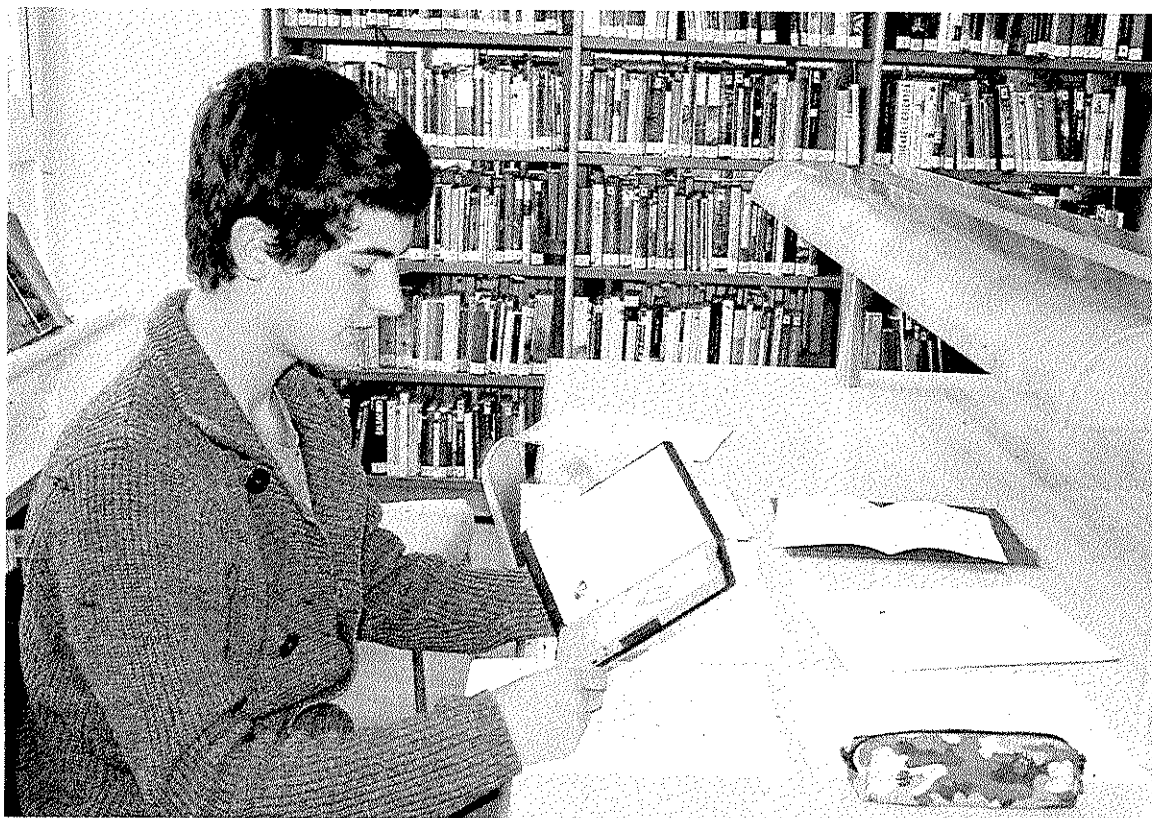
Se incrementa la cantidad de usuarios que llevan libros en euskera, tratándose principalmente de población infantil y juvenil

■ AINHOA LASUEN

ERMUA. El número de préstamos realizados por la biblioteca aumentó el año pasado. En 2011 se constata un ligero ascenso (29.868) en el número total de préstamos respecto al año anterior (29.277) y un mantenimiento respecto a los últimos tres años (29.975 en 2009 y 28.683 en 2008). Las responsables del servicio entienden que este aumento se debe al «incremento de la partida presupuestaria para adquisición de fondo que ha permitido adquirir novedades y reponer fondo». En el informe anual de la biblioteca se contabilizan los préstamos de libros, revistas, cedés, deudés y cederom. La estadística se recoge a través del programa de gestión Absysnet.

Este servicio municipal constata que el aumento, por tipos de soporte, lo experimentan los materiales impresos y desciende el préstamo de audiovisuales. También hay que tener en cuenta que se contempla por primer año el préstamo de 'e-reader' (soportes de lectura digital). La biblioteca cuenta con cuatro dispositivos, modelo Papyre, que contienen más de 300 títulos de libros libres de Derechos de Autor.

La biblioteca también presta otros elementos, tales como paraguas, escanner de mano y lupas, que aportan comodidad a las personas usuarias y de las que han hecho uso 42 personas durante el año. Hubo 34 usos de paraguas, 4 usos



Un joven hace uso de uno de los 'e-readers' que dispone la biblioteca ermuarra. ■ A. LASUEN

LOS DATOS

► **Préstamos totales anuales.** 29.868 en 2011, 29.277 en 2010.

► **Por franjas horarias.** 12.825 por las mañanas, 16.883 tardes y 160 noches.

► **CD y DVD.** 8432 (2011) y 8777 (2010).

de lupas y 3 del escanner de mano.

El mayor volumen de préstamo se realiza en las horas de mayor afluencia, es decir, por las tardes, entre las 17.00 y las 20.00 horas.

Respecto al año anterior, por las mañanas (12.825) el préstamo aumenta un 1%, mientras que dismi-

nuyen en el mismo porcentaje el de la tarde (16.883) y el de la noche (160). El castellano sigue siendo, el idioma en el que más préstamos se realizan.

En cuanto a libros y revistas, aumenta en 348 ejemplares el número de personas que se los llevan desde la biblioteca (21.436) respecto a 2010 y descienden en 345 los préstamos de cedés y deudés (8.432).

Aumentan en euskera

Por su parte, los préstamos en euskera de materiales impresos aumentan (5.204), respecto a 2010, en 1.068 ejemplares, mientras que el préstamo de audiovisuales (1.349) en este idioma descendió en 273 volúmenes respecto al ejercicio anterior.

La mayoría de los préstamos de material audiovisual en euskera los siguen realizando la población usuaria infantil y juvenil. Esto se debe al mayor nivel de alfabetización en esta lengua en ese segmento de población.

En cuanto a los materiales en inglés, aumentan en 36 los ejemplares impresos prestados y disminuyen en 93 los de soporte audiovisual respecto a los datos registrados en 2010.

Las mujeres siguen siendo las usuarias más activas en cuanto al uso del servicio de préstamo. En el caso de los libros, duplican el número de materiales llevados en préstamo respecto a los hombres. También las mujeres superan a los hombres en préstamos de deudés.

Las Jornadas Gastronómicas continúan hoy con una cena degustación

■ A. L.

ERMUA. Hoy se celebrará en la Sociedad Errekena la tradicional cena degustación de las Jornadas Gastronómicas de Ermua. Esta correrá a cargo de Ahizpea Ohianeder y Xabier Diez, del restaurante Xarma de Donostia. Se necesita estar inscrito para acudir a esta actividad que tendrá lugar a partir de las 21.00 horas.

El menú constará de: yogur del día trufado con bocadillo líquido de Idiazabal, lumagorri escaechado en ensalada, con brotes de mostaza foie y crema de calabaza y vainilla, verduritas de temporada asadas al 'dente' con caldo cremoso y sales de jamón, taco de bacalao asado sobre pata ahumada, infusión de piquillos y migas de pastor, rabo estofado y deshuesado en cama de guisante y bombón líquido de hongos y, para concluir, esfera de avellana, arenas de cacao y dulce de leche y ron. Las bebidas serán: Cruzcampo Gran Reserva, Pazo Señorans (Albariño 2005), Añada Real (D.O La Rioja) y Moscatel Bodega Piedemonte (D.O Navarra).

Además mañana miércoles se desarrollará en la biblioteca el taller de 'txutxerías' para pequeños de 8 a 12 años. Se contará con Roberto Vega y Virginia García y comenzará a las 18.00 horas. Las inscripciones se deberán realizar antes en la misma biblioteca.

Comisión de fiestas

Hoy se celebra la última Comisión de Fiestas de los 'Santigos 2012'. Será en Lobiano, a partir de las 19.00 horas. En esta reunión de responsables municipales y colectivos locales se decidirá el cartel ganador del concurso local y se cerrará el programa.

TELÉFONOS DE INTERÉS

URGENCIAS

SOS DEIAK 112
DYA 943 464 622

HOSPITALES

Hospital Mendaro 943 032 800
Ambulatorio de Eibar 943 032 500
Ambulatorio de Eibar (Torrekua) 943 032 650
Ambulatorio de Ermua 943 032 630

POLICÍA MUNICIPAL

Eibar 943 708 424
Ermua 943 176 300

ERTZAINTZA

Eibar 943 531 700

BOMBEROS

Toda la provincia 112

TRANSPORTES

Euskotren 902 543 210
Pesa Eibar 902 101 210
Lurraldebus
Bizkaibus 902 222 265

TAXIS

Eibar 943 203 071 y 943 201 325
Ermua 943 170 396

AYUNTAMIENTOS

Eibar (Centralita) 943 708 400
Eibar (Oficina de información a la Ciudadanía, Pegora) 010
Ermua 943 176 322

CARTELERA DE CINE

EIBAR

COLISEO Merkatu Kalea, 2

No hay función

ERMUA

ERMUA ANTZOKIA Iparragirre s/n

No hay función

COMUNICACIONES

AUTOBUSES

EIBAR-SAN SEBASTIÁN

Laborables: 7.00*, 8.00, 8.30, 9.00*, de 9.30 a 13.30* cada hora y de 14.30 a 20.30 cada hora.
Sábados: 7.00*, 8.30 y de 9.30* a 19.30 cada hora.
Festivos: 8.30, 10.30*, 12.30, 13.30, 15.30, 17.30, 18.30, 19.30 y 20.35.
*Salida desde Ermua diez minutos antes

SAN SEBASTIÁN-EIBAR

Laborables: 7.00, de 7.30 a 13.30 cada hora, 15.00*, de 15.30 a 18.30* cada hora, 19.30, 20.30 y 21.00*.
Sábados: 7.00, de 8.30 a 14.30* cada hora, de 15.30 a 20.30 cada hora, 21.00 y 22.00*.
Festivos: de 8.30 a 18.30 cada dos horas, 19.30,

21.00* y 22.00*.

*Llegada a Ermua

EIBAR-BILBAO (Autopista)

De lunes a sábado: Desde las 6.40 hasta las 20.40 cada hora. Domingos y festivos: Desde las 7.40 hasta las 21.40 cada hora.

BILBAO-EIBAR (Autopista)

Laborables: De 6.40 a 21.40 cada media hora. Sábados y festivos: De 7.40 a 21.40 cada media hora.

EIBAR-VITORIA

Laborables: De 7.00 a 21.00 cada hora y a las 6.15, 10.15, 14.15 y 18.15.
Festivos: 10.30, 14.30, 18.30 y 20.30.

VITORIA-EIBAR

Laborables: De 6.30 a 20.30 cada hora y a las 12.00, 16.00 y 20.00.
Festivos: 10.30, 14.30, 18.30 y 20.30.

EIBAR-PAMPLONA

Laborables: 7.45, 13.30 y 14.45.
Festivos: 7.45 y 18.00

PAMPLONA-EIBAR

Laborables: 11.00, 17.00 y 18.00.
Festivos: 11.00 y 21.00.

EIBAR-ARRATE

Sábados y laborables: 14.00.
Festivos: 9.00, 10.00, 11.00, 13.00 y 18.00.

ARRATE-EIBAR

Sábados y laborables: 14.30.
Festivos: 9.30, 10.30, 11.30, 13.30 y 18.30.

EIBAR-ELGETA

Laborables: 13.30 y 20.30.
Festivos: 12.00 y 19.00.

ELGETA-EIBAR

Laborables: 14.00 y 20.50.
Festivos: 12.30 y 19.30.

EIBAR-HOSPITAL MENDARO

Lunes a viernes: 6.20, 7.05 (de 7.05 a 22.35 cada media hora).
Sábados: De 7.00 a 21.00 cada hora.
Domingos: de 8.00 a 21.00 cada hora.

HOSPITAL MENDARO-EIBAR

Laborables: De 6.45 a 21.15 cada media hora. Y a las 21.55.
Sábados, domingos y festivos: De 7.45 a 20.45 cada hora y a las 21.55

TRENES

BILBAO-EIBAR

Laborables: 5.57. Diario: (De 6.57 a 20.57 cada hora), 9.34 y 20.34.
Sábado noche: 23.50, 1.50, 3.50 y 5.50.

EIBAR-BILBAO

Laborables: 6.13, 7.13. Diario: (De 8.13 a 22.13 cada hora), 10.36 y 21.36. Noches: 2.05, 4.05,

6.05 y 7.29.

ERMUA-BILBAO

Laborables: 6.19 y 7.19. Diario: De 8.19 a 21.19 cada hora.

SAN SEBASTIÁN-EIBAR

Laborables: 5.47, 6.47. Diario: De 7.47 a 20.47, cada hora, 9.20 y 20.20.

EIBAR-SAN SEBASTIÁN

Laborables: 6.13 y 7.13. Diario: De 8.13 a 22.13 cada hora, 10.35 y 21.35.

FARMACIAS

EIBAR

De 9.00 a 22.00: Mendinueta (Urkizu Pasalekua, 6).

ERMUA

De 9.00 a 22.00: Ugarte (Goienkale, s/n).

EIBAR-ERMUA

Noche. De 22.00 a 9.00 horas: Mendinueta (Urkizu Pasalekua, 6. Eibar)

* EL CORREO no se hace responsable de cambios de última hora

DEBA



Las alumnas de Eli realizaron su espectáculo el año pasado en el frontón Aldats. ANDER SALEGI

El aeróbic de Eskola Kirola se despide este sábado en Itziar con un espectáculo

La actuación contará con 13 coreografías realizadas con 174 participantes

ION FERNÁNDEZ

DEBA. El final del curso también llega para el aeróbic de Eskola Kirola. Hace poco más de una semana el equipo femenino del Sakoneta se proclamó campeón de Gipuzkoa interescolar de fútbol 8 alevín, que sirvió para cerrar este programa, en el que también se han practicado fútbol, baloncesto, balonmano y pelota. Este fin de semana el turno le corresponde a las alumnas de Eli, que ofrecerán en Itziar un espectáculo cargado de coreografías.

El curso escolar ha servido a 174 niñas y jóvenes, de entre 4 y 16 años, para profundizar en el aeróbic. Han aprendido diferentes movimientos de baile y ahora les toca poner sobre el escenario lo aprendido. Para ello, han reservado este sábado, a partir de las 22.00 horas. En este momen-

to, comenzará su actuación en el frontón de Itziar, donde ofrecerán 13 coreografías en total. En anteriores ediciones, las representaciones versaban sobre una temática, en 2011 fueron los bailes hindúes, pero en esta ocasión se ha preferido una temática libre.

Eso ha permitido que las alumnas mayores, de primero, segundo, tercero y cuarto de la ESO hayan elaborado ellas mismas las coreografías, algo con «mucho mérito», destaca la monitora Eli, que este curso ha contado con la ayuda de Josune Arakistain, Nere Oria y Eneida Egaña. Las cuatro se han dedicado a enseñar al grupo diferentes movimientos, como pueden ser de funky, aeróbic o bailes modernos, que se podrán ver este sábado en Itziar.

Las deportistas saldrán en grupos en relación a las edades, comenzando por las más pequeñas. Además, por una parte actuarán las alumnas de Itziar y por otro las de Deba, que se irán intercalando. En la última coreografía las cuatro monitoras también intervendrán.

La cita ya está fijada. El sábado, a las 22.00 horas, en el frontón de Itziar. Las entradas para asistir al espectáculo se podrán adquirir el mismo día a la entrada de las instalaciones deportivas. El coste por persona ascenderá a tres euros, un dinero que se destinará a sufragar los gastos que genere la actividad y a la excursión que realizarán una semana más tarde las alumnas mayores.

Deporte de aventura

Como recompensa al trabajo realizado durante el curso, las alumnas mayores realizarán este año también un viaje. En anteriores ocasiones han conocido distintas zonas de Cataluña, y este año cambiarán de ruta para ir a Asturias. La salida será de tres días, comenzando el 22 de este mes, y volviendo el 24. El objetivo es hacer un deporte de aventura, ya que han programado su estancia para hacer el descenso del río Sella y la Ruta del Cares.

Antes de ese viaje de tres días tendrán que completar un amplio espectáculo.

Udalak zero zabor politikari buruzko hitzaldia antolatatu du bihar eta irteera larunbatean

DEBA. Udalak zero zabor politikaren inguruko hitzaldia eskainiko du bihar, arratsaldeko 8:30ean udaletxeko Pleno Aretoan. Aurreko hitzaldiei jarraituz, oraingoan herriko komertzio, elkarte gastronomiko eta jatetxeei zuzendua egongo da.

Era berean, udalak, larunbatean

ko, atez ateko bilketa sistemarekin birziklatze maila eraginkorrak lortzen dituen Usurbilgo esperientzia ezagutzera gonbidatzen du herritar oro, bertaratzeko autobusa egongo delarik. Animatzen direnak Arkatza, Turismo bulegoa eta udaletxeko harrera bulegoan apuntatu daitezke.

ONDARROA

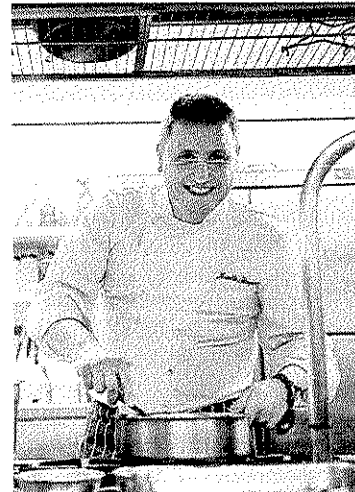
Joseba Bergara exporta los productos de Ondarroa al Chalcha de Eibar

ALBERTO ECHALUCE

ONDARROA. El restaurador ondarrés Joseba Bergara ha cumplido un mes al frente del restaurante Chalcha, un emblema de Eibar con más de 75 años de historia, y entre sus iniciativas ha estado implantar en la carta de menús productos de Ondarroa. Las conservas Mar-Mar, de Martínez de Luco, la sopa de pescado de Ondarroa, la merluza ondarrés y los pescados comprados al detallista ondarrés Guillermo Burgoa, figuran en el menú de este emblemático establecimiento de Eibar.

El joven restaurador ondarrutarra, de 33 años, había trabajado en el restaurante Boroa (Amorebieta), a lo largo de cinco años, para montar después en Berriatua, el Akele. Hace poco puso su mirada, junto a su esposa Amaya Aguirre, al Chalcha, en el objetivo de desplegar su carrera profesional. «La clientela del Chalcha es muy exigente y yo también soy así. Me exijo mucho». Bergara se define «como un cocinero de autor de los años ochenta, en donde tengo especial interés y cariño hacia los productos de temporada, en donde es básico la importancia de la procedencia de la materia prima».

Aprendió la cocina de los buenos guisos que preparaba su abuela y su madre. De ahí que se decidiera por estudiar en la escuela de Leioa. A partir de aquí inició un amplio periplo de prácticas por



Joseba Bergara. MORQUECHO

Mallorca, Garay, hasta llegar al restaurante Zuberoa, en donde conoció a los hermanos Arbelaitz, para después entrar en la cocina de Martín Berasategui. También ha estado en el restaurante de Barcelona, de Carlos Gaig, un estrella Michelin. Toda esta experiencia de conocimiento la está aplicando ahora en Eibar.

Lo cierto es que también Bergara ha recibido la excelente herencia que a lo largo de 31 años ha permanecido gestionada por la familia Azpiri Etxeberria. No se puede olvidar que el Chalcha es una casa emblemática del conjunto de la provincia de Gipuzkoa. Fue fundada en 1934 y durante muchos años es el lugar encuentro y regocijo para los paladares de muchos eibarreses y guipuzcoanos.

ERMUA

Este fin de semana se celebrará la segunda edición de la 'Noche abierta'

K. ITURRIAGAGOITIA

ERMUA. La Asociación de Comerciantes y Hosteleros de Ermua, con la colaboración del Ayuntamiento, celebran este fin de semana la II edición de la 'Noche abierta', del comercio, el ocio y la cultura, una iniciativa de dinamización del comercio y la hostelería local.

Esta iniciativa en su segundo año, se llevará a cabo el sábado con la colaboración del departamento de Industria, Innovación, Comercio y Turismo del Gobierno Vasco y será una jornada especial en la que 41 establecimientos de la villa abrirán de 22.30 a 01.30 de la madrugada. Las personas que acudan encontrarán ofertas, promociones, descuentos y otros servicios en los comercios participantes. Los establecimientos hos-

teleros asociados por su parte, ofrecerán a su vez diferentes opciones para divertirse, así como combinados especiales.

No faltarán las representaciones cómicas en los establecimientos, a cargo del grupo de teatro local Sutegi Antzerkia y de un variado programa de actividades de calle, como son los hinchables, camas elásticas y un toro mecánico, de 21.00 a 24.00 horas, en el parque San Pelayo, de 22.30 a 01.30 horas en el parque Goiko, circuitos scalextric montados por la Asociación Slot de Ermua. Entre las 23.00 y las 24.15, una kalejira, en la que los 'piratas' recorrerán las calles en busca de un tesoro.

La música en vivo tendrá su protagonismo, con un concierto del grupo local Rock and Road, en la calle Konbentukoa, de 23.30 a 01.00 horas, mientras que la plaza Cardenal Orbe acogerá de 23.00 a 04.00 horas un espacio Chill Out en el que relajarse y disfrutar de la ambientación musical.

Como actividades complementarias, habrá una ludoteca para niños en Eremu Academia y también rock and roll session en Zubiarre 21, (patio).

Teléfonos de interés

El teléfono correspondiente al Ayuntamiento y a la Policía Municipal es el 943-192840. Eusko-Tren: 943-191037 y para solicitar un taxi llamar al 943-191486. En lo que respecta a servicios generales el número 112 sirve para todo tipo de emergencias, incluido bomberos. La Ertzaintza de Eibar tiene el 943531700, la Guardia Civil el 943-201725.