

Ermua destina cerca del 20% de su presupuesto a promoción del empleo

El Ayuntamiento aporta unos 800.000 euros anuales y el resto se consigue a través de otras instituciones

AINHOA LASUEN

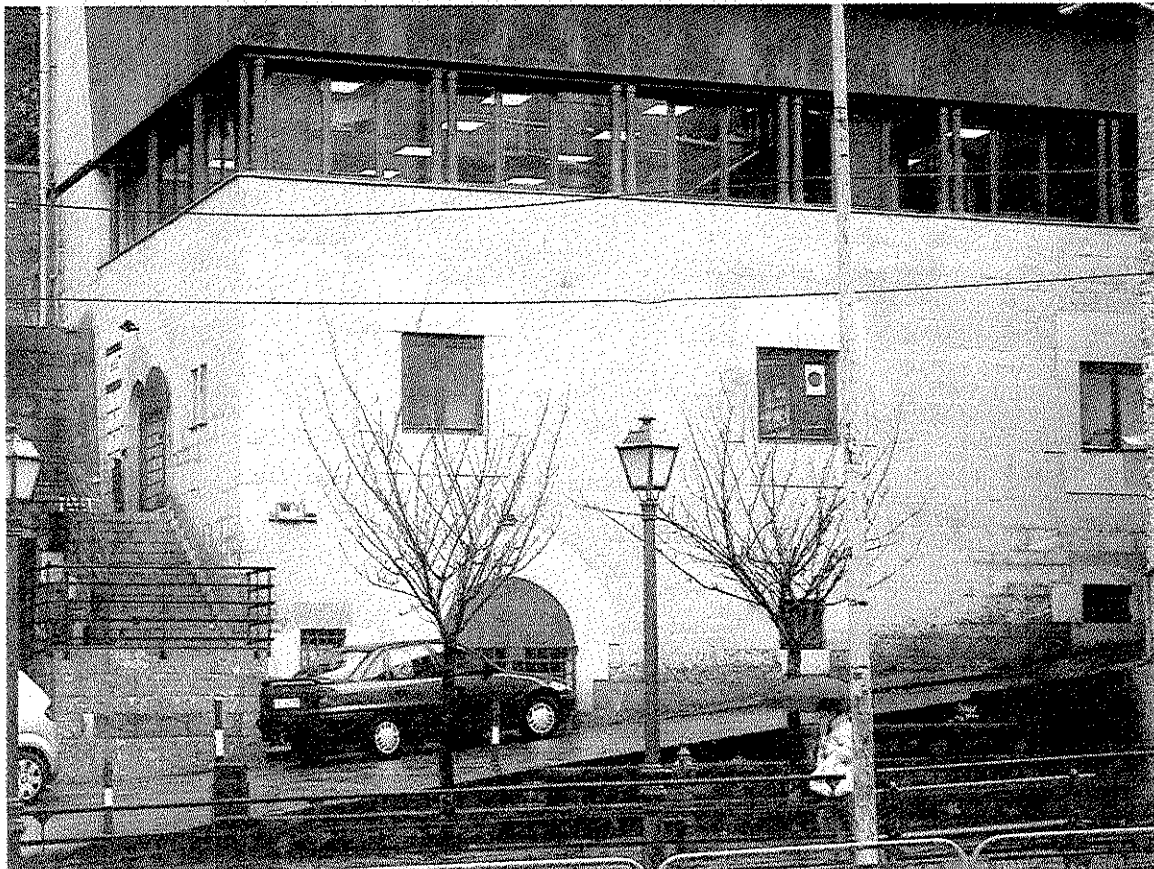
ERMUA. «El Ayuntamiento de Ermua destina aproximadamente del 15 al 20 por ciento de su presupuesto anual a inversión en empleo», según ha asegurado el alcalde del Ayuntamiento de la localidad, Carlos Totorika.

En concreto, en el último presupuesto municipal se ha previsto una inversión de cerca de 5 millones de euros para estas labores, mientras que el presupuesto total del consistorio es de 19,6 millones de euros para el año en curso.

Cabe destacar que de estos millones el Ayuntamiento pone únicamente alrededor de 800.000 euros, puesto que el resto de la inversión se tramita a través de recursos administrativos supra-municipales, que se tratan de encontrar a través del Departamento de Desarrollo Local.

«Somos el pueblo que dota de más recursos y proporcionalmente a su población se gasta más dinero, no sólo propio sino de recursos externos, de Diputación foral, Gobierno Vasco, Gobierno Central y Unión Europea, en temas relacionados con el empleo, pese a no ser competencia municipal, porque tenemos la convicción de que ésta es una tarea municipal», aclara el alcalde de la villa.

En el municipio la apuesta a largo plazo, según Totorika, «es la tecnología y la diversificación del tejido industrial y productivo», que se promociona a través de proyectos como el edificio tecnológico y vivero de empresas que se inaugurará este año y que se construye ac-



Torreta e Izarra albergan las oficinas y los servicios del Área de Desarrollo Local. A. L.

tualmente junto a Izarra.

Gran parte de la inversión habitual en las últimas décadas se ha destinado al Departamento de Promoción y Empleo, que ha pasado a denominarse Área de Desarrollo Local, y que lleva trabajando en Ermua desde hace 20 años. En este tiempo se ha dotado de una estructura con 16 personas fijas y alrededor de 25 personas trabajando habitualmente en sus dependencias de Torreta e Izarra.

Orientación

En este Departamento se trabaja, por un lado, el fomento del aprendizaje permanente desde la perspectiva personal, social, cívica o relacionada con el empleo. En este

caso se recopila y mantiene actualizada la oferta formativa local y comarcal. Se ofrece información, asesoramiento y orientación sobre formación y se sensibiliza sobre la importancia de la oferta y la demanda del aprendizaje permanente, promoviendo también el aprendizaje on-line.

También se aborda la orientación para el empleo, apoyando a las personas desempleadas en su itinerario laboral, mediante un seguimiento personalizado, con información, motivación, acompañamiento a la inserción, facilitando contactos entre las empresas ofertantes de empleo y las personas demandantes.

Se mejora la empleabilidad de las personas a través de programas de

formación y mixtos de formación y empleo, en los que además se obtiene experiencia profesional. En algunos casos, se contratan personas desempleadas para la realización de trabajos de interés municipal, y adquisición de experiencia profesional.

Se trata también de promocionar la cultura emprendedora, fomentar la creación de empresas y ampliación de suelo industrial en la villa, a través de la promotora municipal, Promosa.

Se trabaja además la intermediación para el empleo en sus instalaciones, que ahora cuentan con un espacio para consultar las ofertas de empleo de Lanbide y fomentar su relación con la ciudadanía.

Se amplía el plazo para la inscripción en el censo electoral ermuaarra

A. L.

ERMUA. El Ayuntamiento ha ampliado hasta el próximo martes el plazo de inscripción en el censo electoral para personas extranjeras. El 22 de mayo se celebrarán las elecciones municipales y podrá votar la población, mayor de edad, tanto del Estado como las personas que pertenezcan a algún país de la Unión Europea y de otros lugares que sean residentes en el territorio.

Por un lado las personas provenientes de Bolivia, Colombia, Chile, Ecuador, Islandia, Paraguay, Perú, Nueva Zelanda, Noruega y Cabo Verde, que cuentan con un acuerdo de reciprocidad, podrán inscribirse hasta el 25 de enero en las listas.

Las personas que proceden de países de la Unión Europea tendrán hasta el 31 de enero para realizar la solicitud formal y en el periodo previo a las elecciones podrán realizarlo a través de una reclamación formal.

Las personas que deseen inscribirse deberán acudir a Abiapuntu. Si desean más información pueden llamar al 943179142.

Extracciones de sangre en la unidad móvil

MAÑANA POR LA TARDE

La Asociación de Donantes de Sangre de Ermua, Dosaner, realizará mañana una sesión de extracciones de sangre en la unidad móvil que se desplaza por todo el territorio vizcaíno. El autobús se instalará en la plaza de Patxi desde las 9.15 a 14.00 horas. La Asociación agradece la colaboración de los ciudadanos.

TELÉFONOS DE INTERÉS

URGENCIAS	
SOS DEIAK	112
DYA	943 464 622
HOSPITALES	
Hospital Mendaro	943 032 800
Ambulatorio de Eibar	943 032 500
Ambulatorio de Eibar (Torrekuia)	943 032 650
Ambulatorio de Ermua	943 032 630
POLICÍA MUNICIPAL	
Eibar	943 708 424
Ermua	943 176 300
ERTZAINITZA	
Eibar	943 531 700
BOMBEROS Toda la provincia	
	112
TRANSPORTES	
Euskotren	902 543 210
Pesa Eibar	902 101 210
Lurraldebus	
Bizkaibus	902 222 265
TAXIS	
Eibar	943 203 071 y 943 201 325
Ermua	943 170 396
AYUNTAMIENTOS	
Eibar (Centralita)	943 708 400
Eibar (Oficina de información a la Ciudadanía)	010
Pegora	010
Ermua	943 176 322

EL CORREO no se hace responsable de cambios de última hora

CARTELERIA DE CINE

EIBAR

COLISEO Merkatu Kalea, 2
Burlisque 22.30
Camino a la libertad 22.30
Carne de neón 22.30

ERMUA

LOBIANO KULTUR Goienkale s/n
No hay sesión

COMUNICACIONES

AUTOBUSES

EIBAR-SAN SEBASTIÁN

Laborables: 7.00*, 8.00, 8.30, 9.00*, de 9.30 a 13.30* cada hora y de 14.30 a 20.30 cada hora.
Sábados: 7.00*, 8.30 y de 9.30* a 20.30 cada hora.
Festivos: 8.30, 12.30, 13.30, 15.30, 18.30 y 20.30.
*Salida desde Ermua diez minutos antes.

SAN SEBASTIÁN-EIBAR

Laborables: 7.00, de 7.30 a 13.30 cada hora,

15.00*, de 15.30 a 18.30* cada hora, 19.30, 20.30 y 21.00*.
Sábados: 7.00, de 7.30 a 14.30* cada hora, de 15.30 a 20.30 cada hora, 21.00 y 22.00*.
Festivos: de 8.30 a 18.30 cada dos horas, 19.30, 21.00* y 22.00*.
*Llegada a Ermua

EIBAR-BILBAO (Autopista)

De lunes a sábado: Desde las 6.40 hasta las 20.40 cada hora. Domingos y festivos: Desde las 7.40 hasta las 21.40 cada hora.

BILBAO-EIBAR (Autopista)

Laborables: De 6.40 a 21.40 cada media hora. Sábados y festivos: De 7.40 a 21.40 cada media hora.

EIBAR-VITORIA

Laborables: De 7.00 a 21.00 cada hora y a las 6.15, 10.15, 14.15 y 18.15.
Festivos: 10.30, 14.30, 18.30 y 20.30.

VITORIA-EIBAR

Laborables: De 6.30 a 20.30 cada hora y a las 12.00, 16.00 y 20.00.
Festivos: 10.30, 14.30, 18.30 y 20.30.

EIBAR-PAMPLONA

Laborables: 7.45 y 13.30.
Festivos: 7.45 y 18.00

PAMPLONA-EIBAR

Laborables: 11.00 y 18.00.

EIBAR-ARRATE

Sábados: 14.15.
Festivos: 9.00, 10.00, 11.00, 13.00 y 18.00.

ARRATE-EIBAR

Sábados: 14.45.
Festivos: 9.30, 10.30, 11.30, 13.30 y 18.30.

EIBAR-ELGETA

Laborables: 13.30 y 20.30.
Festivos: 12.00 y 19.00.

ELGETA-EIBAR

Laborables: 14.00 y 20.50.
Festivos: 12.30 y 19.30.

EIBAR-HOSPITAL MENDARO

Lunes a viernes: 6.20, 7.05 (de 7.05 a 22.35 cada media hora).
Sábados: De 7.00 a 21.00 cada hora.
Domingos: de 8.00 a 21.00 cada hora.

HOSPITAL MENDARO-EIBAR

Laborables: De 6.45 a 21.15 cada media hora. Y a las 21.55.
Sábados, domingos y festivos: De 7.45 a 20.45 cada hora y a las 21.55

TRENES

BILBAO-EIBAR

Laborables: 5.57. Diario: (De 6.57 a 20.57 cada hora), 9.34 y 20.34.
Sábado noche: 23.50, 1.50, 3.50 y 5.50.

EIBAR-BILBAO

Laborables: 6.13, 7.13. Diario: (De 8.13 a 22.13 cada hora), 10.36 y 21.36. Noches: 2.05, 4.05, 6.05 y 7.29.

ERMUA-BILBAO

Laborables: 6.19 y 7.19. Diario: De 8.19 a 21.19 cada hora.

SAN SEBASTIÁN-EIBAR

Laborables: 5.47, 6.47. Diario: De 7.47 a 20.47, cada hora, 9.20 y 20.20.

EIBAR-SAN SEBASTIÁN

Laborables: 6.13 y 7.13. Diario: De 8.13 a 22.13 cada hora, 10.35 y 21.35.

FARMACIAS

EIBAR

De 9.00 a 22.00: Azkue (Toribio Etxebarria, 4).

ERMUA

De 9.00 a 22.00: Ugarte (Goienkale, s/n).

EIBAR-ERMUA

Noche. De 22.00 a 9.00 horas: Mendinueta (Paseo de Urkizu, 6. Eibar).

NETBOOK-AK IZANGO DITUZTE ESKURGARRI

Helduentzako teknologia berria. Zerbitzu honekin adinekoei teknologia berria aurreratu nahi zaie. Izatez, netbook hauekin hitzak haunditu ahal dituzte; honek abantaila handia suposatzen du eurentzat, irakurtzeko orduan gehien bat.

NINTENDO DS-KO JOKOAK, BAITA ERE

Garuna entrenatu. 'Brain training' jokoak izango dute egoitzako helduek. Honekin, euren erreflexuak bizkortu ahal izango dituzte. Izan ere, mugimendua, logika edo arintasuna garatzen duten jokoak ere izango dituzte.

LIBURUAK ETXERA ERAMANGO DITUZTE

Mailegu zerbitzua. Gaixoei liburuak etxera eramateko aukera izango dute, liburutegiko ardura-dunek etxera eramango baitiete nahi dituzten liburuak. Gainera, nahi izanez gero, zenbait boluntario irakurtzeko prest azaldu dira.

**150**

Liburu aukeratu ditu Ermuako liburutegiak egoitzara eramateko. Idazkera erraza duten estilo guztietako lanak dira hauek.



Las primeras residentes que han participado en el nuevo 'Rincón de la lectura', promovido por el Ayuntamiento, la biblioteca y la residencia de la localidad. FOTOS: BEÑAT GUTIERREZ

El mejor rincón para leer

La residencia de Ermua estrena un espacio para los usuarios dedicado al acercamiento a la lectura



Residentes y personal del centro, durante el acto.



Muestra del funcionamiento del netbook.



Una de las terapeutas, charlando con un residente.

RAQUEL ALIJA
ERMUA

LA residencia y centro de día de Ermua inauguró ayer un nuevo e innovador espacio en sus instalaciones dedicado a la lectura. La presentación del *Rincón de la Lectura*, nombre que recibe esta iniciativa, fue llevada a cabo en la residencia, a la que acudieron José Luis Araujo y Víctor Ferrara, concejales de Bienestar Social y Cultura, respectivamente; Sara Gago, responsable de la biblioteca muni-

La selección de los libros se ha realizado en base a unos criterios específicos

El servicio incluye el préstamo a domicilio y un rato de lectura a quien lo demande

cipal y Rocío San Nacienceno, directora del centro.

El proyecto surgió como una iniciativa orientada al acercamiento del colectivo de personas mayores a la lectura, a las que según la directora del espacio asistencial, "hay que motivar, pues son generaciones que quizá no tengan el hábito de leer, pero buscamos la forma de hacerlo interesante". Su puesta en marcha se ha hecho, fundamentalmente, teniendo en cuenta las limitaciones que estas personas tienen a la hora de acercarse a un libro o revista, especialmente problemas de visión.

Es por ello que los libros seleccionados del catálogo de la biblioteca municipal, y que han sido cedidos a este nuevo espacio en la residencia, se han elegido bajo estos criterios.

Son libros con una tipografía más grande, revistas muy visuales y todos ellos con temáticas que puedan resultar atractivas a su público objetivo, la tercera edad. "Son libros que hemos seleccionado, de entre los fondos de la biblioteca, cuidando que haya un poco de todo y acercándonos a sus gustos", además "hemos indicado en cada uno de ellos su temática a través de unos

pictogramas", comentó Gago en su intervención. Asimismo, se han diseñado actividades relacionadas con los nuevos soportes de lectura, como los netbook, que además permiten ampliar la tipografía al gusto del lector.

Como complemento a esta iniciativa, la biblioteca en colaboración con las concejalías de Bienestar Social y Cultura, llevan a cabo desde hace años el servicio de préstamo a domicilio para las personas que no pueden desplazarse hasta las dependencias municipales en busca de alguna lectura.

Muere una pareja, su nieta queda grave y 20 viajeros leves en un choque frontal



Los pasajeros fueron atendidos en un hospital de campaña y un helicóptero evacuó a la menor, de 6 años, a Cruces

de AINHOA DE LAS HERAS

AMOREBIETA. A César, dueño de un taller de neumáticos situado a escasos 200 metros del punto donde se produjo el accidente, se le humedecía la mirada solo de pensar en el drama de la familia de Eibar que ha perdido a los abuelos -Javier Alday y Loli Ramos- y cuya hija Maialen, de seis años y nieta de las víctimas, se encuentra ingresada en estado grave en el hospital de Cruces. El mecánico escuchó un estruendo a las 15.34 horas y cuando se asomó a la carretera vio una «polvareda» y «humo». Sabía que era otro accidente, «no es que haya todos los días pero casi», aunque todavía no conocía las fatales consecuencias. César avisó al 112.

Un 'Mercedes Benz' había colisionado de frente contra un Bizkaibus, de la marca 'Volvo', al parecer durante un adelantamiento a un camión

'Scania', según los primeros indicios y a falta de que la Unidad de Atestados de la Ertzaintza reconstruya el accidente. El siniestro se produjo en uno de los puntos negros de las carreteras vizcaínas, en la N-634, que discurre paralela a la autopista, a su paso por el barrio de Euba, en Amorebieta, en un tramo recto, con arbolado a ambos lados de la calzada, con un único carril para cada sentido y raya discontinua. El turismo circulaba en dirección a Bilbao y el autobús, hacia San Sebastián.

En el 'Mercedes' viajaba un matrimonio de Eibar. Conducía Javier Alday, de 67 años, y en el asiento del copiloto iba su mujer, Loli Ramos, de 66. Detrás, en su sillita infantil, les acompañaba su nieta, Maialen, de seis años y con síndrome de Down, que permaneció consciente y tuvo que recibir apoyo psicológico. La pareja, herida de muerte por el brutal impacto, quedó aprisionada entre los hierros del turismo y tuvo que ser rescatada por una dotación de los Bomberos del cercano parque foral de Iurreta.

Jose Mari, un vecino de Durango de 65 años, viajaba con su esposa en el autobús que cubre la línea Bilbao-Eibar. Iba ensimismado en sus pensamientos cuando de repente «me



Sanitarios de Cruz Roja trasladan en camilla a una de las pasajeras del autobús heridas en el accidente. :: LUIS CALABOR

di de moros contra el respaldo de delante». Ocupaba los asientos situados en la mitad trasera del autocar. Cuando abrió los ojos, vio «a todo el mundo en el suelo» y notó un fuerte dolor en las rodillas y el costado a causa del impacto. Al igual que él, la mayoría de los pasajeros presentaba golpes, dolores cervicales y otras lesiones leves. Una joven se rompió la nariz y sangraba abundantemente. Interior cifró en una veintena el número de pasajeros heridos leves.

La N-634, la carretera con más 'puntos negros', once

de AITOR ALONSO

VITORIA. La carretera N-634, que ayer se cobró la vida de un matrimonio en la trágica colisión de su coche contra un autobús de transporte discrecional, es la vía de la red preferente vasca con mayor número de 'puntos negros'. Los tramos de concentración de accidentes, como se denominan técnicamente, son nada menos que once. De

ellos, diez en Vizcaya y uno en Guipúzcoa, como detalla el Plan de Carreteras del País Vasco, cuya revisión acaba de ser aprobada por el Gobierno autónomo.

Dos de los 'puntos negros' localizados en la vía se encuentran precisamente en la zona donde ocurrió ayer el siniestro. Uno de ellos se ubica en el kilómetro 84, en Euba; el otro, en el 95, en Amore-

bieta. El accidente tuvo lugar entre ambos puntos, de acuerdo a la información facilitada ayer por el área de Tráfico del Departamento de Interior del Ejecutivo vasco en su parte de incidencias viarias.

El resto de las zonas conflictivas para la circulación de la N-634 se sitúan en el Bilbao metropolitano (cinco puntos peligrosos, entre Urgoiti y Ventas); tres entre Bilbao y el límite con la comunidad autónoma de Cantabria (en Ortuella, Las Carreras y Somorrostro) y el último, en Azpilgoeta (Guipúzcoa). No hay ninguna carretera de la red preferente vasca con mayor número de puntos peligrosos. En la A-8 hay

Una jubilación «feliz» truncada

Consternación en Eibar por el fallecimiento del matrimonio formado por Javier Alday y Loli Ramos, muy conocidos en la localidad armera

ALBERTO ECHALUCE

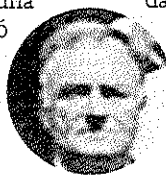
EIBAR. La muerte de Javier Alday y Loli Ramos causó un hondo impacto en Eibar. Nadie podía creer que un accidente se hubiera llevado la vida de este matrimonio. «Javier y Loli eran un ejemplo de cómo había que llevar la jubilación de forma feliz», señalaban ayer sus amigos, que apenas podían contener la emoción. Las víctimas y sus hijos formaban una familia muy conocida en la ciudad armera. Su simpatía y dinamismo les llevó a contar con muchas amistades. «Siempre se les veía contentos viviendo su jubilación», incidian sus allegados.

Todos los jueves, la pareja llevaba a su nieta Maialen a un centro de Amorebieta que asiste a menores afectados con síndrome de Down. Por ello, cuando se conoció que un coche 'Mercedes' conducido por dos aitonas y con su nieta en el interior había colisionado en esta localidad vizcaína, todas las sospechas se centraron sobre Javier y Loli. El paso de los minutos solo sirvió para confirmar los peores augurios.

El matrimonio sentía un cariño especial por Maialen. Jugaban con ella casi a diario en la plaza de Unzaga de Eibar, justo enfrente de su casa. Javier Alday se había jubilado hace año medio después de estar al frente de la dirección de producción de Wat Direcciones, en el polígono Goitondo, en Mallabia, una empresa dedicada a la fabricación de sistemas de dirección y sus componentes. Esta firma fue fundada hace más de 35 años. Anteriormente, había trabajado en la compañía Amortiguadores Junior.

Jesús María Iriondo, compañero de Alday en Wat Direcciones, señalaba que Javier «era una persona muy activa». «Cuando he visto a su hija que entraba en el portal llorando me he quedado asustado. Al final me han confirmado su fallecimiento».

Iriondo le recordaba también como «un incansable» deportista. Había practicado numerosas especialidades. «Durante muchos años fue jugador de pala. También le gustaba el esquí, hasta que tuvo una lesión de rodilla que le llevó a dejar estos deportes, para dedicarse por entero a la natación. Ahora le gustaba mucho nadar».



Javier Alday

«Muy volcado»

Javier Alday había iniciado sus estudios en la Escuela de Armeria de Eibar. Posteriormente, finalizó ingeniería técnica en Terrasa. A falta de ingenieros en Eibar, encontró rápidamente empleo en firmas de la localidad. Sus primeros trabajos fueron en la fábrica de bicicletas Orbea y después en la de armas Laurona.

Alday era una persona siempre dispuesta a participar en las distintas entidades eibarresas. Fue responsable de la asociación de anti-

guos alumnos de Armeria Eskola en la década de los noventa. El actual presidente, José María Ulazia, señalaba que «era persona muy volcada con su querida escuela. Guardaba un gran cariño y fervor hacia ella».

«Abrió las puertas de su empresa para que los jóvenes la visitaran y conocieran las técnicas industriales». Ahora se encontraba enfrascado en las reuniones preparatorias para organizar los actos del centenario de Armeria Eskola. «Estaba muy ilusionado», decía Ulazia. Igualmente, había ocupado cargos en la Fundación Tekniker y colaboraba en la puesta en marcha de proyectos industriales y de nuevos productos de este centro tecnológico. Alday era miembro de la sociedad Kerizpe, la más antigua de Eibar.

Su mujer, Loli Ramos, era natural de Ermua. «Era pura simpatía», afirma un conocido. En alguna oca-

sión remitía escritos al periódico en los que solicitaba mejoras en los servicios de tren para poder llevar a su nieta a Amorebieta desde Eibar sin necesidad de utilizar el coche.

Javier solía viajar junto a su mujer a Marbella y Zarautz, donde disfrutaban de periodos de vacaciones. Sus estancias en Eibar las dedicaban a estar con sus hijos, Ricardo y Patricia, además de con sus nietos. Patricia, madre de Maialen, trabaja en el Ayuntamiento de Eibar. El padre de la niña, Mikel Entrena, en la firma Neurtek. Tienen también otros dos niños, Iker y Nora. «Me he quedado blanca cuando me han comunicado el fallecimiento. Ya es el segundo matrimonio de padres de la cuadrilla que mueren en accidente de tráfico», señalaba Marta Valera, amiga de Patricia.

El alcalde de Eibar, Miguel De los Toyos, estaba consternado. «Después de la muerte de los cuatro jóvenes el pasado año, ahora este nuevo fatal desenlace. Una pena».

La primera ambulancia en llegar fue la de la base de Cruz Roja en Amorebieta, situada a unos cinco kilómetros de distancia de Euba. «Al ver la gran masa de heridos, decidimos montar el hospital de campaña», explicaba ayer Álex, delegado de la entidad benéfica. Una furgoneta trasladó la estructura hinchable hasta el lugar del siniestro, mientras se movilizaba al resto de recursos sanitarios, entre otros, dos UVI móviles, el helicóptero de Osakidetza, y ambulancias de Cruz Roja, DYA y entidades privadas que se dedican al traslado de enfermos a hospitales.

No se teme por su vida

Los sanitarios seleccionaron a los heridos por su gravedad, lo que se conoce en el mundo de las emergencias como 'el triaje'. Maialen, la herida con peor pronóstico, fue evacuada por el helicóptero hasta el hospital de Cruces. Estaba consciente y fue sometida a una intervención de urgencia. Presentaba fractura de pelvis (palas ilíacas) con contusión pulmonar y politraumatismo de pronóstico grave, y quedó ingresada en la Unidad de Cuidados Intensivos de Pediatría, según el parte médico, aunque no se teme por su vida.

Una mujer embarazada, pasajera del autobús, fue evacuada al mismo centro, aunque tras comprobar que el feto se encontraba bien y que la contusión cervical que presentaba era leve, fue dada de alta ayer mismo por la tarde. Cinco viajeros fueron trasladados al ambulatorio de Amorebieta, otros cinco al de Durango y otros tantos al de Galdakao, según informó el técnico de Atención de Emergencias, Koldo Arrese. Otras cinco personas salieron ilesas del siniestro, aunque se llevaron un gran impacto que tardarán tiempo en olvidar.

La N-634 estuvo totalmente cortada hasta las 19.30 horas. La Ertzaintza desvió el tráfico por vías alternativas, pero se generaron fuertes retenciones.

Vídeo del accidente.
www.elcorreo.com

cinco, cuatro en la Nacional 1 y tres en la N-240 (que une Vitoria y Bilbao por Barazar). Tampoco hay ninguna vía de tan alta peligrosidad en la red básica.

«Insuficiencias»

El exceso de accidentes no es el único problema de la N-634. La carretera discurre paralela a la A-8, a la que sirve de vía alternativa y de suministradora de tráfico. El Plan vasco de Carreteras deja muy claro que «presenta insuficiencias en su sección transversal en gran parte de su traza, así como deficiencias en sus parámetros geométricos y un gran número de accesos directos

desde calzada, con la consiguiente repercusión en la seguridad vial», indica el informe. Cuenta además con un total de 25 travesías en su recorrido, un número muy elevado, que representa el 61% de todas las que existen en las carreteras de la red preferente. Las «insuficiencias en su capacidad», agrega el documento gubernamental, «complican aún más las condiciones de circulación que ofrece».

El plan destaca que resulta necesario mejorar el trazado y acondicionar la calzada precisamente en el tramo donde tuvo lugar el accidente, entre las localidades de Amorebieta y Iurreta.

La cama que crece con tus hijos

Precio 1.114 €
Hasta 28/2/2011

846 € precio mínimo garantizado

70,50 € 24 meses sin intereses*

REBAJAS

Convertible de cuna a cama

Kibuc

BASAURI KIBUC Larena larena@kibuc.com · C. Kareaga Goikoa, 55 · 48970 Basauri · Tel. 944 491 343
48800 Balmaseda · Tel. 946 800 084

BALMASEDA KIBUC Balmaseda balmaseda@kibuc.com · Ctra. Bilbao Reinosá km. 28,800

AMOREBIETA KIBUC Amorebieta amorebieta@kibuc.com · Centro Comercial Euro-Hogar Muebles, Barrio Montorra, s/n · 48340 Amorebieta · Tel. 946 308 913

BARAKALDO KIBUC Barakaldo barakaldo@kibuc.com · Kareaga, 109. Pabellón 17 · 48903 Barakaldo
Tel. 946 567 875

www.kibuc.com

Programa Nike Propuesta con todos los elementos necesarios para el bebé. Incluye cuna convertible con cambiador, colchoneta cambiador y tapa de arrastre con somier. En melamina iris marrón, texturado blanco, naranja oscuro y marrón oscuro. Medidas 203,8x101 cm. IVA incluido. Precio válido para el acabado y medida indicadas. *2% de gastos de apertura. Sujeto a la aprobación de la entidad financiera.



Javier Alday, en un acto de la Asociación de Antiguos Alumnos de la Escuela de Armería.

«Eran un ejemplo de jubilación feliz»

Consternación entre los vecinos de Eibar por el fallecimiento de Javier Alday y Loli Ramos

El alcalde de la ciudad, Miguel de los Toyos, expresó su pesar por el trágico suceso

de ALBERTO ECHALUCE

EIBAR. La muerte de Javier Alday y Loli Ramos causó un hondo impacto en Eibar. Nadie podía creer que un accidente se hubiera llevado la vida de este matrimonio y mantuviera en estado grave a su nieta. «Javier y Loli eran un ejemplo de cómo había que llevar la jubilación de forma feliz», señalaban

ayer sus amigos que apenas podían contener la emoción. Javier Alday, Loli Ramos y sus hijos formaban una familia muy conocida en la ciudad armera. Su simpatía y dinamismo les llevó a contar con muchas amistades. «Siempre se les veía contentos viviendo su jubilación», aseguran sus allegados.

Todos los jueves, el matrimonio llevaba a su nieta Maialen, de seis años, a un centro de Amorebieta que presta asistencia a menores afectados con Síndrome de Down. Por ello, cuando se conoció que un coche Mercedes, conducido por dos aitonas y con su nieta en el interior, había colisionado en Amorebieta, todas las sospechas se cen-

traron en Javier Alday y Loli Ramos. El paso de los minutos sólo sirvió para confirmar los peores augurios.

Javier Alday y Loli Ramos sentían un cariño especial por su nieta. Jugaban con ella casi a diario en la plaza de Unzaga, justo en frente de su casa. Maialen realiza en Amorebieta ejercicios de psicomotricidad, al tiempo que desarrolla un amplio número de actividades.

Alday se jubiló hace año medio, al frente de la dirección de producción de Wat Direcciones, en el polígono Goitondo, en Mallabia, una empresa dedicada a la fabricación y refabricación de sistemas de dirección y sus componentes. Esta

firma fue fundada hace más de 35 años. Anteriormente, había trabajado en la empresa Amortiguadores Junior. Jesús María Iriondo, compañero de trabajo de Alday, en Wat Direcciones, señalaba que «Javier era una persona muy activa. Trabajó en Wat durante veinte años. Cuando le he visto a su hija que entraba en el portal llorando me he quedado asustado. Al final me han confirmado su fallecimiento».

Deportista

Iriondo le recordaba también como «un incansable» deportista. Había practicado numerosas disciplinas. «Durante muchos años fue jugador de pala. También le gustaba el esquí hasta que tuvo una lesión de rodilla le llevó a dejar estos deportes, para dedicarse por entero a la natación. Ahora le gustaba mucho nadar».

Javier Alday había iniciado sus estudios en la Escuela de Armería de Eibar. Posteriormente, finalizó ingeniería técnica en Terrasa. A falta de ingenieros en Eibar, encontró rápidamente empleo en firmas de la localidad. Sus primeros trabajos fueron en la fábrica de bicicletas Orbea y después en la de armas Laurona. Alday era una persona siempre dispuesta a participar en las distintas entidades eibarresas. Fue presidente de la Asociación de Antiguos Alumnos de Armería Eskola en la década de los noventa. El actual presidente, José María Ulazia, señalaba que «era persona muy volcada con su querida escuela. Guardaba un gran cariño y fervor hacia ella».

Ulazia siempre reclamaba la presencia de Alday ante cualquier proyecto de la asociación. Así, la víctima participó hace tres años en el programa 'Bai Industriari', un programa para sensibilizar a los jóvenes para que desempeñaran los estudios técnicos y científicos. «Abrió las puertas de su empresa para que los jóvenes la visitaran y conocieran las técnicas industriales».

En las últimas semanas se encontraba enfascado en las reuniones preparatorias para organizar los actos del centenario de Armería Eskola. «Estaba muy ilusiona-

do con lo que estábamos organizando», decía Ulazia.

También había participado en el diseño del proyecto educativo de Armería Eskola. «Me he llevado un gran disgusto. Alday era una persona muy entrañable que siempre estaba dispuesta a colaborar», afirma Ulazia. Igualmente, había ocupado cargos en el seno de la Fundación Tekniker y colaboraba en la puesta en marcha de proyectos industriales y de nuevos productos de este centro tecnológico. Alday era miembro también de la sociedad Kerizpe, la más antigua de Eibar.

Loli, de Ermua

Su mujer Loli Ramos era natural de Ermua. «Era pura simpatía», afirman conocidos suyos. En alguna ocasión remitía escritos al periódico en los que solicitaba mejoras en los servicios de tren para poder llevar a su nieta a Amorebieta desde Eibar, sin necesidad de utilizar el coche.

Javier solía viajar junto a su mujer a Marbella y Zarautz, donde disfrutaban de periodos de vacaciones. En esta última localidad tenían una casa. Sus estancias en Eibar las dedicaban a estar con sus hijos, Ricardo y Patricia, además de con sus nietos.

Patricia, madre de Maialen, presta su actividad en el área de Servicios del Ayuntamiento de Eibar. El padre de la niña, Mikel Entrena, trabaja en la firma Neurtek. Tienen también otros dos niños, Iker y Nora. «Me he quedado blanca cuando me han comunicado el fallecimiento de los padres de Patricia. Ya es el segundo matrimonio de padres de la cuadrilla que mueren en accidente de tráfico», señalaba Marta Valera, amiga de Patricia.

El alcalde de Eibar, Miguel De los Toyos, también se sumó a la consternación del fallecimiento del matrimonio. «Alday era muy activo. Su hija trabaja en el Ayuntamiento. Después de la muerte de los cuatro jóvenes el pasado año ahora se produce un nuevo accidente, con este fatal desenlace. Una pena».

Una ciudad castigada por los accidentes

de J. PEÑALBA

SAN SEBASTIÁN. Eibar comienza a ser una ciudad castigada por los accidentes de tráfico. En 2010, al menos cinco vecinos de la localidad perdieron sus vidas en la carretera. El más grave de todos los siniestros ocurrió el día 8 de abril, a las 20.30 horas, en el kilómetro 59

de la carretera N-634, a la altura de la curva de Saturixo, en Elgoibar. Un Volkswagen Golf de color negro ocupado por cuatro jóvenes colisionó frontalmente contra una furgoneta Volkswagen Transporter, ocupada por un matrimonio y su hija de dos años, vecinos también de la ciudad armera.

A consecuencia del impacto, los jóvenes quedaron atrapados. Un médico certificó en el lugar del suceso la muerte de Lidia Juncal Fernández García, de 17 años, quien viajaba en el asiento del copiloto, mientras que los otros tres ocupantes fueron evacuados a varios centros hospitalarios. En torno a la medianoche, el conductor del coche, Jonathan Martínez Arce, de 20 años, falleció en el Hospital Donostia. Al día siguiente, las otras víctimas, Eider Escribano León e Izaro Martínez Prieto, ambas de 16, fallecieron en los centros sanitarios a los que fueron evacuadas. Los ocupantes

de la furgoneta, una mujer de 38 años y su marido de 32, sufrieron heridas de menor gravedad.

La Ertzaintza determinó que el exceso de velocidad y la inexperiencia del conductor del Golf fueron las causas que provocaron el trágico accidente.

También el pasado año, la eibarrera Marta Genaga Gómez, de 30 años, perdió la vida en un atropello en Marruecos. El percance tuvo lugar en la madrugada del 4 de abril, en la ciudad de Essaouira, situada al sur del país, a unas dos horas por carretera de Marrakech. Marta y el pamplonés Iñaki Beun-

za Gil, de 36 años, paseaban junto a su guía por una avenida de la localidad. Los turistas se dispusieron a cruzar una de las arterias principales de la ciudad. Marta e Iñaki habrían alcanzado la mediana central y cuando esperaban a pasar al otro lado, fueron arrollados por un turismo cuyo conductor perdió el control, por causas que la Policía investiga. A resultas del percance, las víctimas sufrieron lesiones de suma gravedad. Los médicos que les atendieron nada pudieron hacer por salvar sus vidas. Los cadáveres fueron trasladados al hospital de la ciudad.



Éxito en Fitur. Bizkaia y Bilbao brillan con luz propia en la fiesta de promoción de la marca en Fitur a la que acudieron personalidades de todo el Estado. **P. 12**

Alcaldía de Basauri. Las socialistas Loly de Juan y su hermana Begoña vuelven a presentarse a las elecciones pese a las críticas por la bofetada a un ciudadano. **P. 10**

ACCIDENTE MORTAL EN AMOREBIETA >

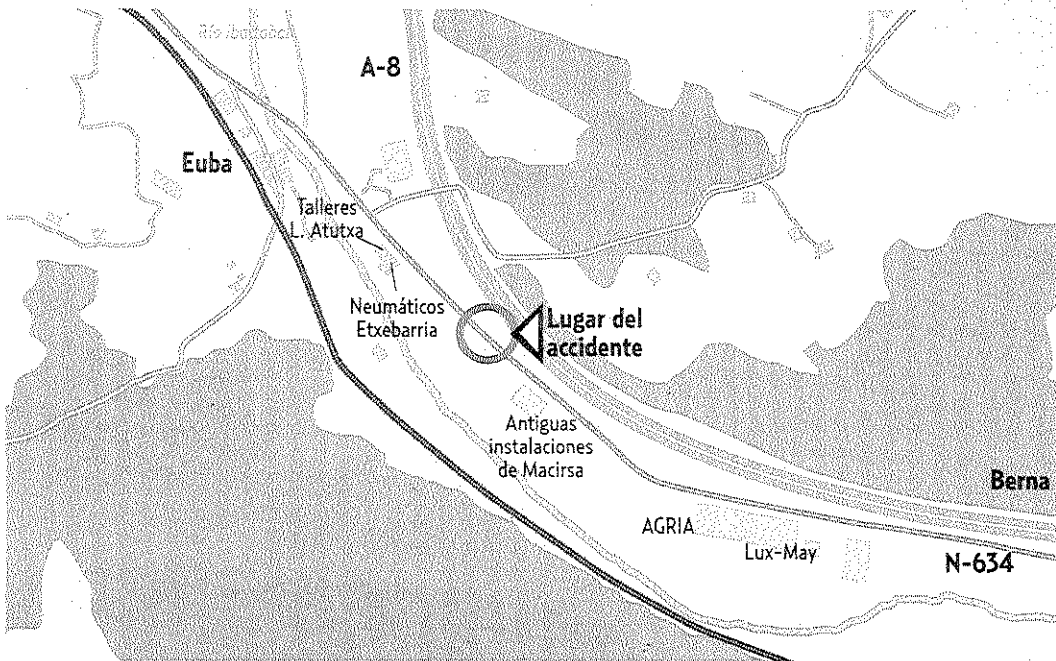
Accidente mortal en Amorebieta



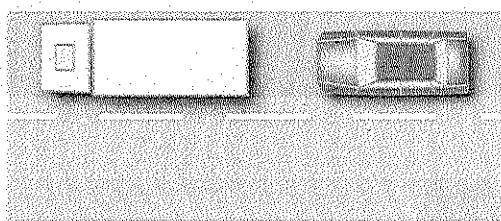
LOCALIZACIÓN



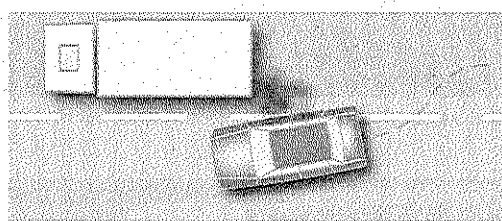
El accidente tuvo lugar en el km 87 de la carretera N-634, entre Euba y Iurreta.



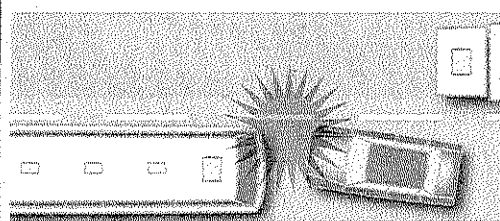
LASECUENCIA



El Mercedes C-220 viene en dirección Amorebieta desde Eibar, detrás de un camión. En el vehículo viaja un matrimonio de Eibar, de 67 y 66 años, junto con su nieta.



Aprovechando las largas rectas que hay en las cercanías de Euba, el conductor trata de adelantar al camión cerca del kilómetro 87 de la N-635.



El conductor no tiene tiempo de esquivar al Bizkaibus que circulaba en sentido contrario desde Amorebieta hacia Durango. El choque es prácticamente frontal.

Ádaveres. FOTO: IBAN GORRITI

mos al volante”, reflexionaba el hombre. La Cruz Roja instaló un hospital de campaña para evaluar y atender a los heridos en el accidente. “La mayoría ha sufrido golpes y rasguños”, afirmó Koldo Arrese, técnico de Emergencia del Gobierno vasco. Excepto los que fueron trasladados al hospital de Galdakao y Cruces—la niña de seis años y una mujer embarazada— el resto fue atendido en los ambulatorios de Durango y Amorebieta. “Al margen de susto, todos han sido dados de alta”, aclararon en el Centro de Salud de Amorebieta.

INVESTIGACIÓN ABIERTA La Ertzaintza investiga cuáles pudieron ser las causas del fatal suceso que se cobró la vida del matrimonio de Eibar. Algunos testigos aseguraron a DEIA que el coche accidentado “realizó una maniobra de adelantamiento a un camión”, sin percatarse de que el autobús venía de frente. “Yo creo que el sol le ha cegado”, aseguraba. Sin embargo, un testigo que circulaba en dirección Bilbao, detrás del turismo siniestrado, afirma que el Mercedes realizó en la recta una maniobra para adelantar a un ciclista invadiendo el carril contrario. “Ha sido extraño, parecía como si se hubiera quedado paralizado. Sin darle tiempo a reaccionar”, comentaba. Sea por una desafortunada maniobra o por una mala jugada del destino, las carreteras vizcainas vuelven a humedecerse de más lágrimas.

La nieta, única herida grave

La nieta de 6 años del matrimonio fallecido en el accidente frontal en Amorebieta permanece ingresada en estado grave en el hospital de Cruces. Dada la importancia de las lesiones sufridas por el impacto, la niña fue trasladada en helicóptero al centro sanitario de Barakaldo donde quedó ingresada en la Unidad de Cuidados Intensivos. Según comunicó el hospital, la pequeña—su madre es una de las hijas del matrimonio fallecido— presenta fractura de pelvis, contusión pulmonar y politraumatismo. Junto a la pequeña, el hospital de Cruces atendió a una mujer embarazada que viajaba en el autobús, aunque posteriormente fue dada de alta ya que solo presentaba molestias cervicales y el feto no había sufrido ninguna afección. Además, una veintena de viajeros del Bizkaibus, sufrieron también heridas leves, como contusiones y rasguños, y fueron atendidos en los ambulatorios de Durango y Amorebieta. Ocho personas fueron trasladadas al hospital de Galdakao, donde se les practicaron diversas pruebas. Todas fueron dadas de alta sin mayores problemas. >T.R.

Hijos de Eibar, amigos de Zarautz

TAMARA DE LA ROSA
BILBAO

EIBAR está consternada. Zarautz, también. La pérdida de dos de sus vecinos en el fatídico accidente de ayer en Euba nubló el soleado día. Francisco Javier Alady, de 67 años, y su mujer, M^{ra} Dolores Ramos, de 66, eran muy conocidos en ambas localidades guipuzcoanas, donde ayer eran centro de las conversaciones. Eibar les quería a diario. Zarautz les adoraba durante el verano. La pareja, que viajaba con su nieta en un Mercedes C220 de color negro registrado a nombre de la empresa Kodox, no se borrará de la memoria guipuzcoana. Padres de tres hijos, abuelos de cinco nietos y amigos de dos municipios, Eibar y Zarautz sienten hoy su partida. El jubilado como ejecutivo de la empresa Monroe, especializada en la fabricación y la venta de amortiguadores, dedicaba su tiempo libre a una de sus grandes pasiones, el deporte. Ella dedicaba todo su tiempo a algo que adoraba, su familia. Ambos, junto a sus hijos—la madre de la niña herida trabaja en el Ayuntamiento de Eibar—, eran muy conocidos en su localidad. No era extraño toparse con él en

los alrededores de Eibar subido a su bicicleta. Pedaleando. Paseando. También era aficionado a la pala, un deporte del que disfrutaba siempre que tenía ocasión, y de la montaña, por la que solía evadirse en Jaca.

Pero fue hace tiempo cuando Francisco Javier demostró realmente su habilidad, en este caso con el balón. Y lo hizo vistiendo con orgullo la camiseta del Arrate Club de Fútbol

PERFIL

y del Club Urko, equipos cuyos colores defendió durante años.

Su viaje terminó ayer, alrededor de las 15.30 horas, junto al de su esposa. Su nieta, con síndrome de

Francisco Javier Alday era muy conocido en Eibar por su éxito en el mundo empresarial

La familia era la pasión de su esposa, María Dolores: tenían tres hijos y cinco nietos

Down, permanece ingresada en estado grave en el hospital baracaldés de Cruces. Sin embargo, en Eibar siempre será recordado, además de como un excelente deportista, como un gran empresario.

Su carrera laboral comenzó en la empresa Laurona Armas, una armería que se encuentra ubicada en la misma localidad en la que residía con su familia. También probó el sabor de la enseñanza, ejerciendo como profesor en la Escuela de Armería de Eibar. Su carrera profesional dio un giro, dejando de lado el mundo de la armería cuando Francisco Javier comenzó a dedicarse a la automoción. Así, llegó a ser gerente de la empresa Wat Direcciones, en Mallabia, para culminar su trayectoria profesional como ejecutivo de la empresa Monroe, en la que colgó definitivamente el traje.

Ayer, estos vecinos de Eibar se convirtieron en las dos primeras víctimas mortales en las carreteras vizcainas de 2011, donde el pasado año se registraron 22 fallecimientos. El choque frontal contra el Bizkaibus que viajaba, paradójicamente, hasta su casa, Eibar, acabó con sus vidas en la N-634 a la altura de Euba, en Amorebieta. Hoy, Eibar y Zarautz lloran su muerte.