

# Ermuko Santiago parrokiaren historia

Ermuko Santiago parrokiaren eta historiak bide parekatuak izan dute. Ermuko herria parrokiaren inguruan sortu eta hasi zen, harreman estuetan elkar loturik.

Eliz nagusia, menderik mende herritarren ahalegin eta asmo gehien jaso dituen errealitatea da. Ermutarrak urteetan zehar beraien parrokiarekiko onespen eta oniritzi handia izan dute.

Juan XXIII. Bizkaiko Jaunak, 1372.eko Urtarrilaren 20an Burgosen Ermuko herraren iraskunde gutuna onartu baino lehen, gure herriak, Mallabia eta Zaldueko elizaren parte bezala bazeukan bere eliza.

XI-XII. mendeetan batez ere erromesek zeharkatzen zuten mundu osoan ospetsua den Santiagoren Bidean Ermuak zer ikusia izan zuen. Eliza Santiago apostoluari opatua izana, kurutzea eta txirla maskorra herriko arma-harriaren eta beste etxe batzuetan agertzea da honen ezau-garria.

Erromesek Konpostelako Santiagofik itzultzearakoan Euskal Herrian S.Pelaio martir galaikoaren debozioa barneratu zuten garai honetan. Ermuan martir honenganako elizkotasuna eta ermita aspalditik izan dira. Bestalde Ermuko herraren iraskunde gutunenan Santiago eliza aipatzen da.

Argudio hauek direla eta, Ermuko lehenengo eliza erromaniko estilokoa eta seguraski gaurkoa eraikita dagoen leku berean kokaturik zegoela pentsatu behar dugu.

Kastillako Alonso Jaunak, Kalagorriko gotzaia, 1539.ko Irailaren 12an lau apaizez osaturiko Ermuko Santiago eliza egokitu zuen.

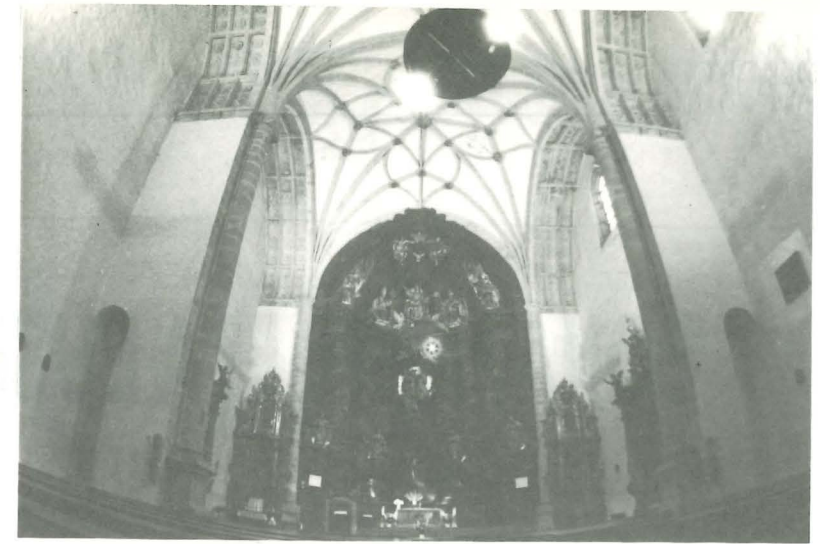
Trentoko Kontzilioak, 1545.eko Abenduaren 13an, parrokia bakoitzak Sakramentuen Liburuak betetz, Bataio, Sendotza, Ezkontza eta Heriotza guztiak idatziz jasotzeko erabakia hartu zuen. Bi urte beranduago, 1547.eko Ekainaren 11an, Korosarrioko Mariak bataio liburuari hasiera eman zion. 1566. urtean, Adorriagaiko Domingo eta Urkoiko Mariaren ezkontza izan zen ezkontz liburu lehenengoa. 1581.ean aurreenengo heriotza: Martinez de Buztintzafar Mariarena eta Aritzuluetaiko Fernando (1595) sendotza liburu goiburua izan zen.



Jatorrizko eliza, XVI. mendeko bigarren zatian haunditua eta berreraikia izan ondoren, 1602. urtean eraikuntza lanak bukatu ziren. Gotiko estilokoa da; dorreko onarrien mako zorrotzak, ustez harrizko erretaula (gaur eguneko egurrezko erretaulak estali eta ordezkatzeko duena) eta abarrak adibide gisa dauzka-gularik.

1747.eko Martxoaren 12an, Santiago Olaetxea alkate jaunaren eta eliz batzarren aurrean, jaurleriak, sindikoak eta hamabost lekuko bertan zirelarik, herriko parrokiaren idazki bat sinatu zen, non Cardenal Orbe izenakin ezagutua den Orbe eta Larreategiñar Andrea Agustin Bartzelonako Gotzai eta Valentziako Artzapezpiku zen Ermuko semeari, herri eta parrokiaren aldeko mesedeegaitik eskerrak eman zitzaizkion: «... Había hecho levantar en gran proporción y altura la torre de las campanas de ella, y por parte de sus paredes, renovando sus tejados y haciendo de nuevo un órgano muy crecido, encajonar de piedra labrada las sepulturas, dos capillas suntuosas debajo del coro, destinadas, la de la parte de la epístola a pila bautismal, y la de la parte del evangelio para la sepultura de su Señoría Ilustrísima y de los poseedores que por tiempo fueran de dicho título y mayorazgo de Orbe... Y además ha hecho el retablo del altar mayor, muy rico y suntuoso y otras muchas obras...»

Eraikuntza lan guzti hauek 1738. urtean bukatu zituzten. 1952. urtean, karez estalirik zeunden zutabeen harri apainduak eta gangaren (eliz zapaia) zuriketa lanak burutzeko egin zen deialdian Ermuko gazte eta gizon gehienek hartu zuten parte. 1965. urtean, Batikano II. aren Kontzilioak erabaki zuen bezala elizako eraikuntza, liturgi arueta egokitu izan zen, beerrikuntza hau apaiza eta teknikaria zen Zunzunegi jaunak antolatuta eta zuzenduta. Orainsu elizaren teilatua konpondu da eta berogailu sistema bat ezarri da.



## Ermuko elizaren deskripzioa

Eliz-barne bakar bat eta zainez apaindutako gangak ditu. Erretaula arteza-leentzat eta herritarrentzat oso estimatua da, bere estiloa aurrerago aipatu dugun barroko txurrigerekoa delarik; garai hartako santuarekiko espiritu ta itxurari jarraituz, Santiago apostoluaren irudia zaldiz, aldare burua da.

Erretaularen lehenengo mailan lau ebangelarien irudiak eta lehenengo eta bigarren mailen artean (Santiagorena baino zerbait behegaro ta zutabe handi biern artean) S. Pedro eta S. Pablaren irudiak eskubi-etzker daude.

Bigarren mailan, Elizaren lau irakasle-irudiak ikus ditzakegu: S. Jeronimo, S. Gregorio Magno, S. Ambrosio eta S. Agustin; erretaulatik bi aldeetara zabal-dutako leihokoteetan Aisis'ko S. Frantzisko eta Loidia'ko S. Inazioaren irudiak.

Ganga erdi batetan, Jainko Hirukoitza dago, eta koro bat zizntzilikatuta duela-rik Andra Maria.

La erretsula guztia gaztaina zurezkoa da.

Ebangelioaren aldeko aldareak S. Anan eta S. Rosariori eskeiniak dira.

Azken honek (karraka marmolez egina) Ama Birjina bat zutunik, umea besoetan duela; umearen eskerreko eskua amaren bular biluzian jarrita duela irudikatzen du.

'Bularreko Ama Birjina' deituriko irudi urrietariko bat dugu hau, eta 1542. urtean Buztintza 'tar Domingok, Ermuko seme eta Errege Felipe II. aren gortekoak, koloniako Eliz Nagusitik (Alemaniatik) ekarritako da.

Epistolaren aldeko aldareak S. Jose eta Jesukristo Piztuari eskeinitako balio haundiko irudiak dira.

Korupean, zainez apaindutako gangapean, organo garesti batekin bi kapera daude: bata saomditego batetan sartuta dagoen Ama Nahigabutuarena eta bestea Andra Maria Martikoari eskeinia, herriko eta Orbe sendiaren aram-harria, kapela eta aingeru guardakoa aldare gainean biak dituztelarik. Azken kapera honetan 1740. urteko hilobi morantza batetan Orbe eta Larreategi'tar Andres Agustin (Cardenal Orbe) jaunaren irudi bat otoitz egiten eta bere atzean morroi bat mitra bategaz.

## ITZE OPTIKA

Kontaktu lentilak

Audifonoak

Betaurreko graduatuak

Eguzkitarako betaurrekoak

Zubiaurre kalea