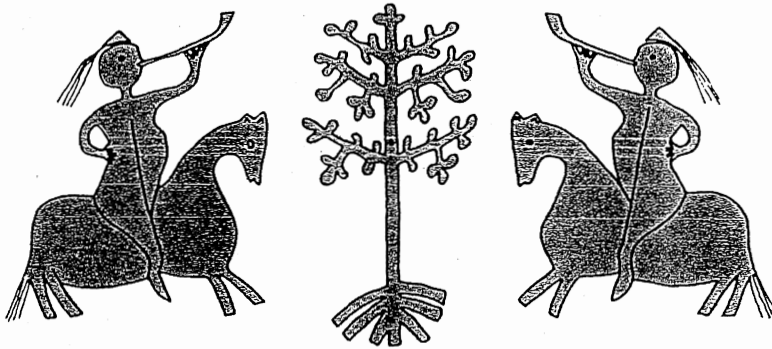


# EUSKAL

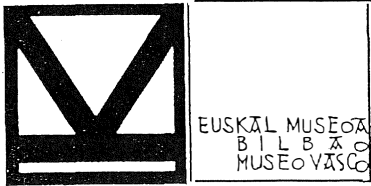


# MUSEO A

BERNARDI  
59

ARKEOLOGIA, ETNOGRAFIA, KONDAIRA

Cruz.4-48005-BILBAO



TXOSTENA - INFORME

URRETA JAUNAREN BURNI TAILERRA ERMUA

TALLER DE PRODUCTOS METÁLICOS DEL SR. URRETA





Azkenez  
osatzeko asmoz, betiere

bizitza jaso genezake, produkzio joera buruzko dokumentuak  
senidearen bizimodua ahaztu gabe.

Tailerra osorik jasotzea eta Euskal Herriko museo monografiko batera eramatea ezinbestekoa da gure ustez, Barakaldoko Teknika Museoa itxita baitago eta iriki berri den Elgoibarko Makina Erreminta Museoko erakusketa aretoa bete-beterik baitago.

Alderantziz eta beti gure ustez, Ermuko Udalak jaso lezake eta eraikin horretan edo besteren batean kokatu, horretara, bisitatzeko moduko kultur eremu gisa eta haran horretan hainbat eta hainbat belaunaldiak eginiko lanaren eredu moduan ezarriko litzateke, bere sorherrian.

Ermuko Udalak ezingo balu halakorik egin, tailerreko makina batzuk eraman litezke Elgoibarko Makina Erreminta Museora, erakusketan dituztenean osagarri gisa. Bestela Gipuzkoako Lurraldeko edo Eusko Jaurlaritzako kultur administrazioei eskain dakieke makinok erretiratu eta gorde ditzaten.

Hemen aurkeztu dugun balorazioa ikuspuntu bat baino ez da, hortaz, jabeek onartu behar dituzte eginiko proposamenak, eurak baitira makinaren eta ondarearen ugazabak. Horiei dagokie, beraz, azken erabakia.

## TALLER DE PRODUCTOS METALICOS DEL SR. URRETA ERMUA

En colaboración con la Asociación Kapirixo - Deba Garaiko Ondarea Babesteko Elkarte, con sede en Bergara, los técnicos del Museo Vasco de Bilbao; , dirigidos por el representante de Kapirixo, visitaron un Taller en Ermua, propiedad de , sito en los bajos de un edificio conocido con el nombre de "Torteranekua"<sup>1</sup>, de la calle Zelaieta número 10. A petición del Museo Vasco también estuvo presente en la visita el director del Museo de Maquina Herramienta de Elgoibar.

El inmueble, que forma parte de una hilera de edificios de dos alturas, se encuentra situado en el casco antiguo de Ermua<sup>2</sup>, en una de las calles emblemáticas que surgen del centro del municipio con dirección a Eibar, y que aún hoy forman un conjunto monumental junto con la Iglesia Parroquial de Santiago, la Plaza y el Palacio del Marqués de Valdespina, en la actualidad sede del Ayuntamiento.

La hilera de casas tienen fachada a dos vertientes, la principal que da a la calle Zelaieta, y la trasera que da a una ladera que cae sobre el afluente del río Deva, denominado Ego, espacio tradicionalmente ocupado por pequeños talleres relacionados con la metalurgia y sus derivados.

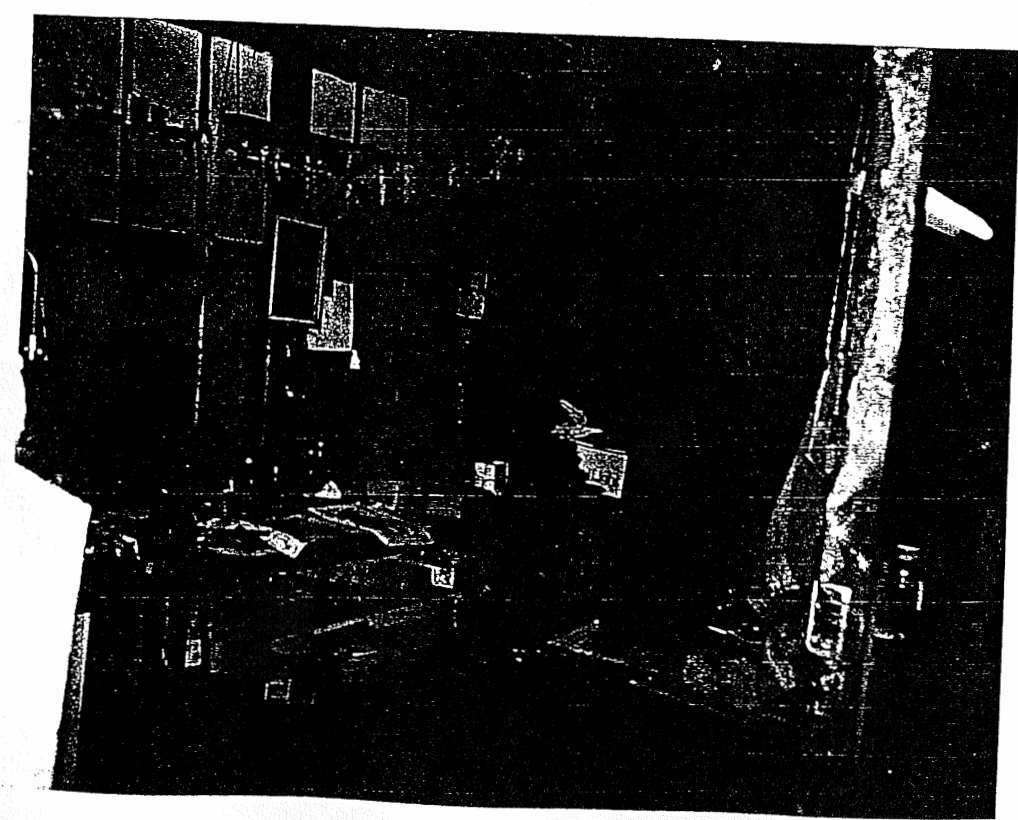
En la actualidad sobre estos terrenos, que se encuentran fuera de ordenación urbana, existen varios proyectos urbanísticos de próxima acometida.





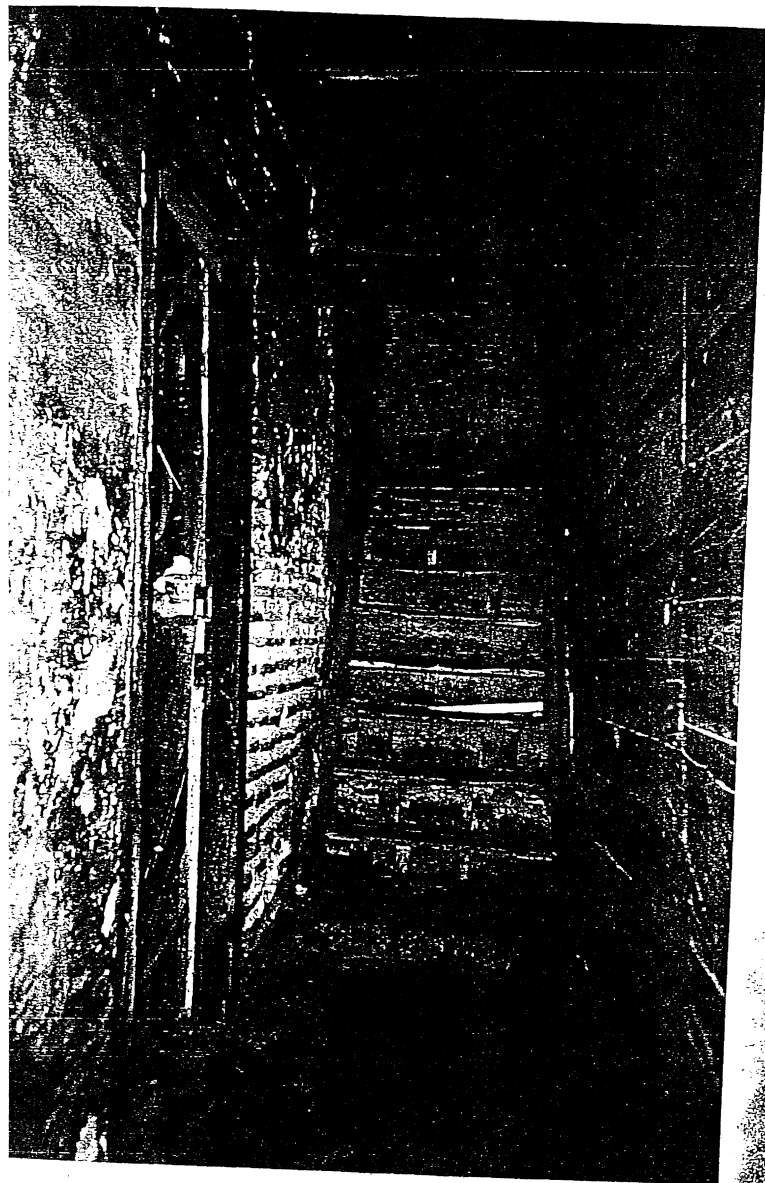
## EL TALLER:

El edificio donde se ubica el taller es propiedad de la familia [redacted], desde hace tres generaciones, y ha acogido en su interior el domicilio y la empresa familiar [redacted] padre del actual propietario, que murió a la edad de 82 años en la década de los 70, de oficio plantillero, [redacted] situó su taller en la planta primera del inmueble, con vistas al río. Su hijo [redacted] a su vuelta del servicio militar, preparó un taller para productos metálicos en la planta baja de la parte posterior del edificio.

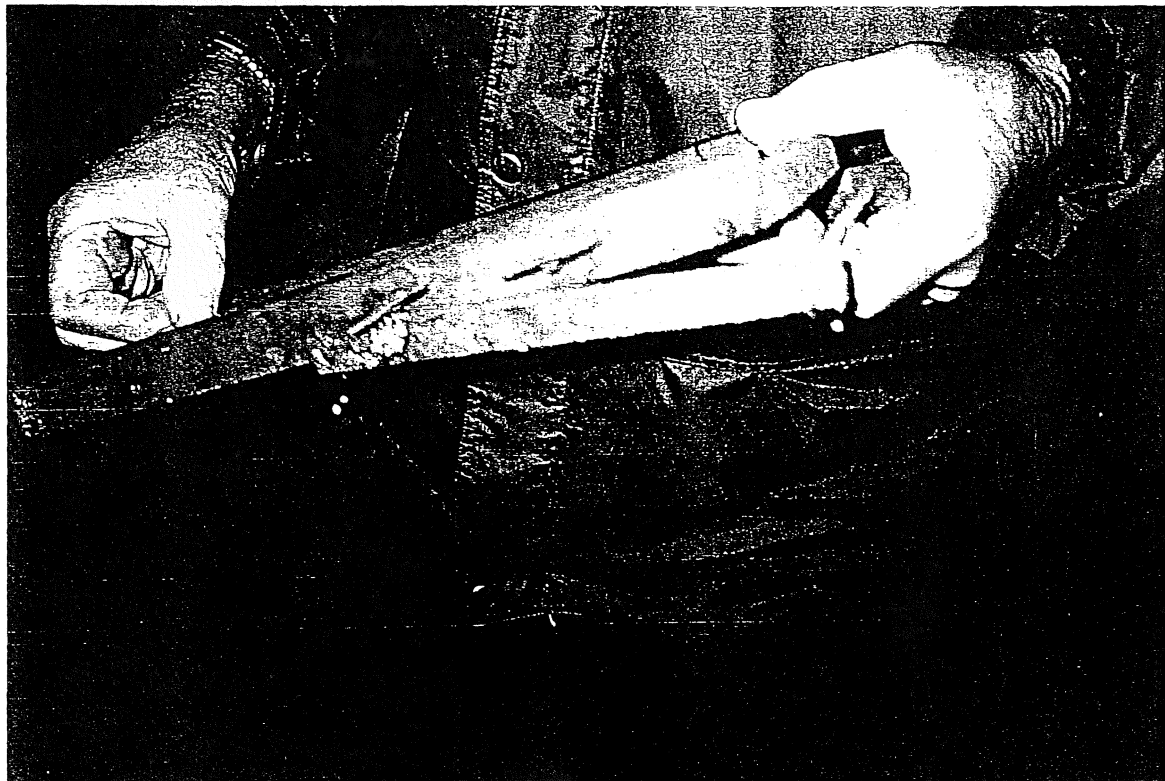


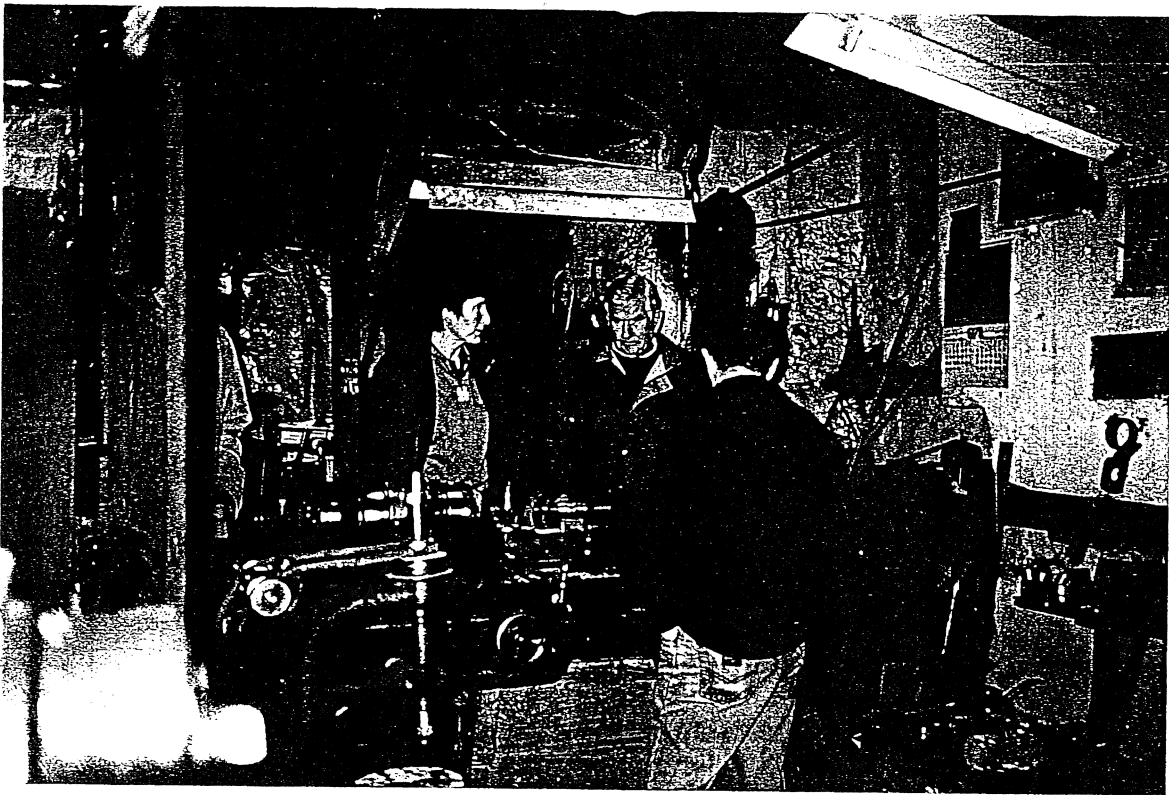


En la actualidad la familia no reside en la casa y el taller del plantillero se utiliza como almacén, pero respetando su antigua distribución e incluso parte de la herramienta, maquinaria y mobiliario. El taller de . , a pesar de que cerró sus puertas hace unos ocho años, está completo y en funcionamiento.



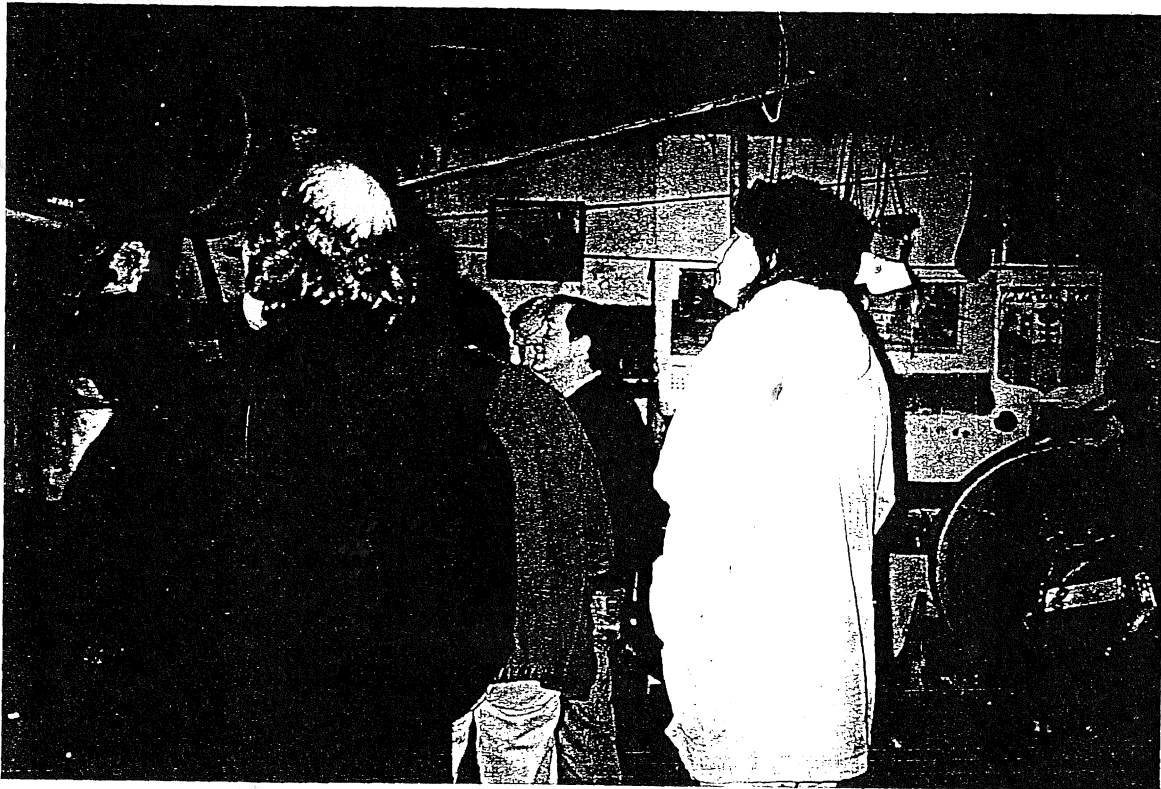
En dicho taller . montó, en la década de los cuarenta, una pequeña empresa dedicada a la fabricación de pica-patatas metálicos (de uso doméstico y para el sector servicios), adecuando para ello un espacio de unos cuatro metros cuadrados en los bajos de la casa, lugar donde ha trabajado hasta su jubilación.





La maquinaria funciona con energía eléctrica por medio de un generador de medio caballo de potencia, posteriormente sustituido por otro de 2 caballos y medio, que comunicaba el movimiento a las diversas máquinas mediante una compleja red de ejes, engranajes y correas de transmisión. Este sistema, muy utilizado en el País en pequeñas y medianas empresas, permite que con muy poca energía se puedan utilizar un sinfín de máquinas, siempre teniendo en cuenta que normalmente no todas funcionan a la vez, sino sucesivamente y en la mayoría de las veces son utilizadas por un solo operario.

Las máquinas, algunas heredadas de su padre y otras que a lo largo del tiempo han ido sustituyendo a las más antiguas, pertenecen a la categoría de máquina-herramienta, y no hay conocimiento de su fecha de construcción ni fabricante. (Descripción y detalle, ver informe del - Museo de la Máquina Herramienta de Elgoibar).



#### VALORACIÓN:

El entramado industrial en Gipuzkoa se ha caracterizado por la diversificación industrial, la especialización territorial, la promoción personal y la intensa ocupación de un territorio compartimentado en valles.

El Alto Deba contará a partir de la segunda mitad del siglo XIX, con un fuerte protagonismo en la industria metalúrgica y sus derivados en manos principalmente de pequeñas y medianas empresas, ligadas al ámbito familiar.

El taller del \_\_\_\_\_ es uno de estas pequeñas empresas que poco a poco y de espaldas a las nuevas tecnologías, están desapareciendo de nuestro entorno con la misma humildad y silencio con el que durante más de cuarenta años fueron el empuje de la economía gipuzcoana en particular y vasca en general.

En nuestra opinión el valor patrimonial que la recogida de un taller de estas características puede tener en la actualidad, no es sólo el interés que desde un punto de vista técnico tiene la maquinaria existente sino el sistema de producción y su organización interna como exponente de un sistema industrial de la primera mitad de nuestro siglo, hoy en vías de extinción.

Proponemos por ello que, en un principio, se debería barajar la posibilidad de recoger el taller en su totalidad posibilitando su fiel reconstrucción en cualquier espacio dispuesto al efecto.

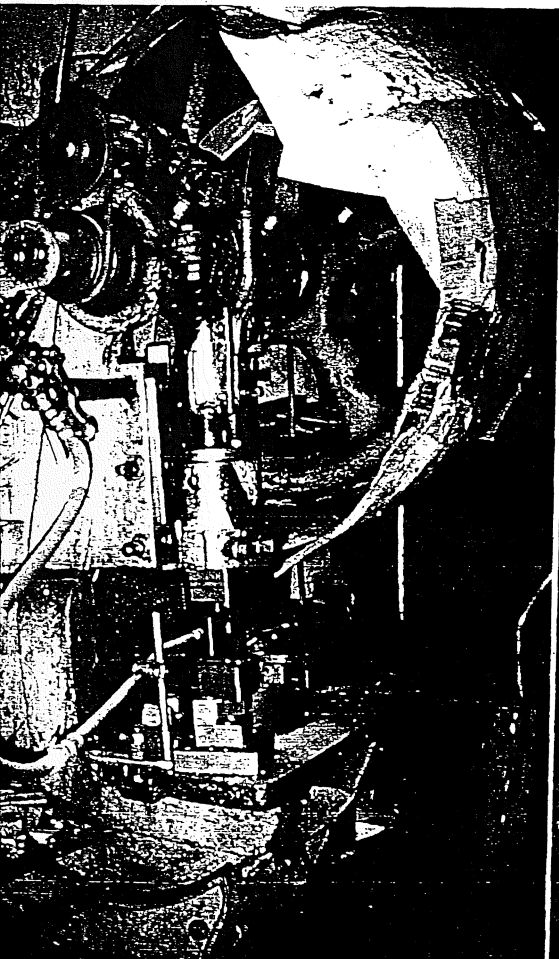
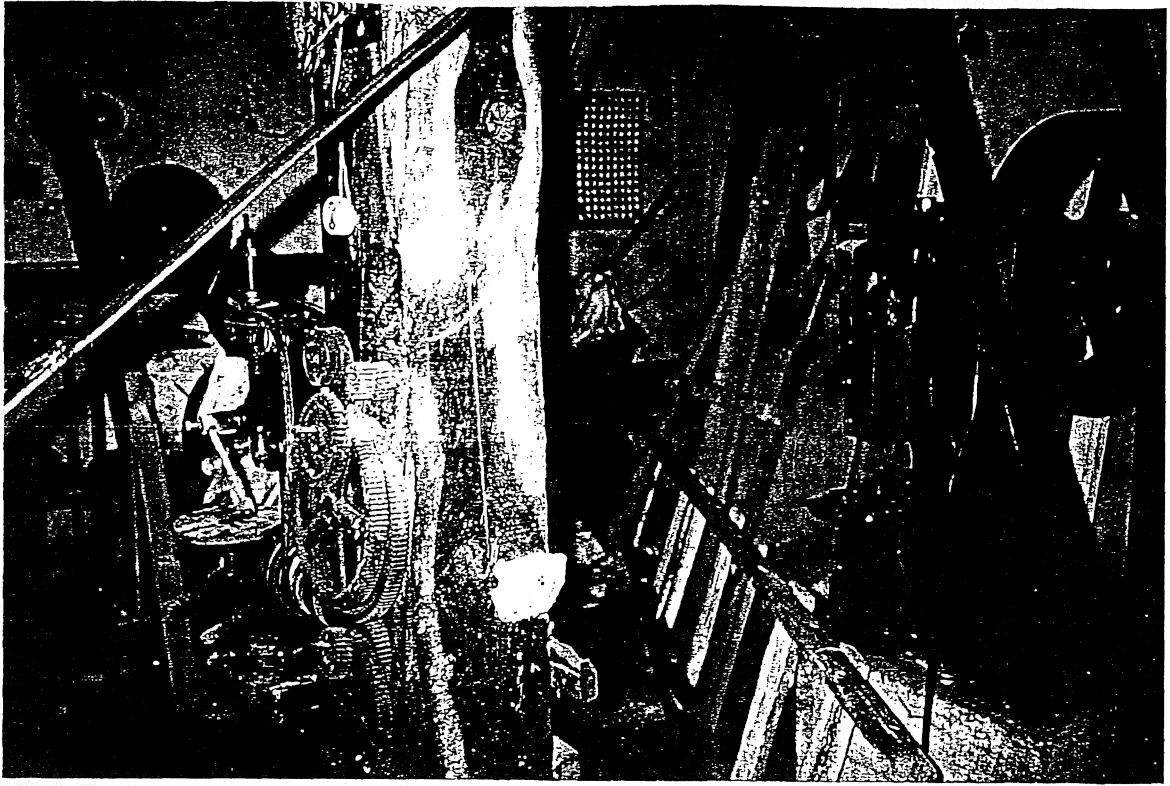
Para su consecución es necesario levantar planos y alzados del espacio así como de la ubicación en el mismo de cada uno de los elementos mecánicos y del mobiliario existente. Un segundo paso sería el trasladar a papel el sistema energético y su transmisión axial, con la finalidad de mantener el mismo dispositivo a la hora de poner en marcha las máquinas. Paralelamente y previa recogida de la maquinaria, mobiliario y objetos existentes, se tendría que realizar "in situ" con la ayuda del propietario un catálogo pormenorizado de la herramienta, materias primas, productos, documentación, mobiliario, elementos decorativos etc. existentes, con el fin de seleccionar sólo aquellos objetos que tienen relación directa con el oficio y su usuario. A partir de este momento, y vaciado de objetos ajenos al taller, se intentaría, con la ayuda una vez más del propietario, recoger documental y gráficamente los diversos pasos que la producción en su día requería, a fin de dejar constancia real del trabajo y sus métodos.

Una última actuación podría consistir en recoger la biografía del con el objetivo de completar la documentación sobre los sistemas productivos, con los aspectos humanos y sociales de la familia en cuestión.

La recogida del taller en su totalidad y su traslado a uno de los Museos Vascos monográficos del sector es, a nuestro entender, inviable ya que el Museo de la Técnica en Baracaldo se encuentra cerrado y el Museo de la Máquina Herramienta de Elgoibar, de reciente inauguración, tiene su espacio expositivo completo. Una posibilidad podría ser el que fuera recogido por el propio Ayuntamiento de Ermua y lo ubicara en este mismo edificio u otro, como espacio cultural visitable y como exponente próximo del trabajo de varias generaciones en el Valle.

En caso de que esta opción no fuera viable, se podría desgajar parte de su maquinaria y ser recogida en el Museo de Máquina Herramienta de Elgoibar, siempre con una finalidad de complementar lo ya existente en exposición o ser ofrecido a los Departamentos de Cultura de la Administración Territorial o Autónoma para su retirada y preservación.

La valoración aquí presentada es sólo un punto de vista y por tanto las propuestas presentadas tienen que ser primera y específicamente asumidas por los propietarios, al fin y al cabo dueños de su pasado y patrimonio, y únicos valedores de la decisiones a tomar.



## NOTAS

---

<sup>1</sup> "Tortruanekua": Apodo por el que se conoce a la familia propietaria debido al oficio de panadero que tenía el abuelo en su pueblo de origen, Elgeta.

<sup>2</sup> fundada en el siglo XIII. El gran desarrollo demográfico producido a lo largo de este siglo al amparo del proceso de industrialización ha transformado profundamente la estructura urbana originaria de la villa.

<sup>3</sup> Los plantilleros eran verdaderos artistas del ajustaje y la matriceria y preparaban los accesorios e incluso los arzones dorados donde se alojaban después diminutos trabajos damasquinados como emblemas, pulseras, gemelos, broches...