



INDUSTRIA GUIPUZCOANA
DE LA CUENCA DEL
RIO DEVA



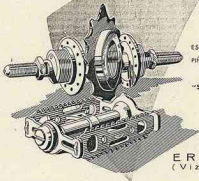
1956 - 1957



VILLA DE ERMUA

RAFAEL URBETA

ACCESORIOS · BICICLETAS
Y MOTOS



ESPECIALIDAD EN BUJES, PEDALES,
PIÑON LIBRE Y RUEDAS REMOLQUE
MARCAS REGISTRADAS
"SUPER-PISTA" Y "SUPER-RUTA"
PATENTE NUM 178.208

ERMUA
(Vizcaya)

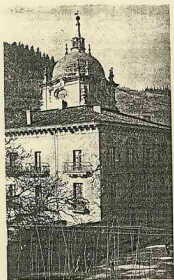


TALLERES - MECANICOS
FORJA Y ESTAMPACION

GENERAL MOLA, 27
TELEFONO NUM. 18

TELEGRAMAS Y CABLES:
"ZUBIONDO" - EIBAR

ZUBIZARRETA E IRIONDO
ERMUA (VIZCAYA)



Sumario

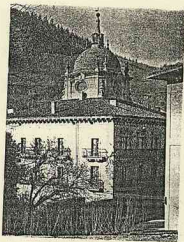
Ermua, en la Cuenca del Deva.

Antecedentes históricos.

Evolución industrial.

Actualidad industrial.

Hijos ilustres.



E S indudable que el actual complejo industrial de la vizcaína villa de Ermua, situada en los límites provinciales de Vizcaya y Guipúzcoa, debe su existencia a la influencia ejercida sobre ella por la industriosa villa de Eibar, emplazada a escasa distancia y con la que siempre ha mantenido, por razones de proximidad y afinidad industrial, estrechos lazos de relación, tanto históricos como industriales, sufriendo o gozando en ambos aspectos, en el cruzar del tiempo, idénticas vicisitudes o alegrías, motivadas por idénticas causas.

Hasta situarse en la villa de Ermua, detenerse a examinar su desenvolvimiento industrial, el temperamento de sus gentes y echar una mirada a las montañas con-

ornos que la encajonan, para considerar evidente esta influencia que se manifiesta decisiva en diversos aspectos de la villa y, es más, para conceptualarla más guipuzcoana que vizcaína, si a la configuración del terreno nos atenemos. Bañadas ambas por el mismo arroyo tributario del Deva, que con el nombre de Ego brota y descendiendo saltarín de los montes que cierran el horizonte y pasa a la villa, para el interior de Vizcaya, enséñase el barranco donde ésta se asienta, en dirección a Guipúzcoa, avanzando por él, carretera y arroyo, sin encontrar el menor obstáculo que les impida llegar, tras breve recorrido de un kilómetro, al lugar de Olarreaga, donde se encuentra el límite provincial y el comienzo del término municipal de la guipuzcoana villa de Eibar.



Casa Ayuntamiento

Por el contrario, si de Ermua pretendemos llegar a Durango o Marquina, las dos poblaciones de cierta importancia más próximas que tiene la villa de Ermua en tierra vizcaína, nos veremos obligados a salvar el penoso puerto de Arcitio, o el de Trabacón, en las laderas orientales del monte Oiz, realizando un recorrido de entre kilómetros para llegar a Durango y diez para alcanzar la villa de Marquina.

Sobre las dos villas limítrofes se alza altivo, en perfilada silueta, el monte Urko, en cuya cimsa se hinca, más como lazo de unión que de separación, el mojón divisorio de sus términos municipales.

Un monte común de donde extraer la leña para avivar el fuego de sus ferreterías, y las aguas de un mismo río para dar impulso a los martinets de sus fraguas, son lazos de unión que forzosamente tienen que imprimir huellas.

Pero si no son suficientes los dictados que la naturaleza impone, para agrupar

MANUFACTURAS
Arcitio



FALLERES MECANICOS
FORJA Y ESTAMPACION
ACCESORIOS DE BICICLETA
Y VELOMOTOR





Palacio del Marqués de Valdespina

esta villa vizcaína en la comunidad industrial de la guipuzcoana Cuernca del Deys, a la que geográficamente pertenecen, pasemos a examinar los hechos históricos y muy particularmente su desenvolvimiento industrial a través del tiempo, seguros de que ambos han de darnos la razón, pues en la mayoría de los casos, éstos están en íntima relación y son consecuencia del accidente geográfico.

Todo parece indicar que la villa de Ermua, o propiamente dicho el lugar de Ermua, ya estaba poblado en el siglo XII, suponiéndose que su fundación como villa data del año 1297, en tiempos de don Diego López de Haro, Señor de Vizcaya, siendo sus primeros pobladores gentes desmembradas de los lugares de Zaldívar y

Mallavia, posiblemente ferrones, los cuales abandonaron sus viviendas en el montañés terreno para descender a orillas del río, estableciendo en ellas sus forerías y fraguas. En el correr del tiempo, formóse una agrupación o entidad que por su número y condición social sobre todo, vivía en cierto modo separada de las gentes de Mallavia y Zaldívar, dedicados éstos al pastoreo y agricultura, creando esta separación social un estado de cosas y contrapuestos intereses que dieron motivo a la desmembración de gentes de los lugares originarios y la fundación de la villa de Ermua.

El limitado y escabroso término que les fué concedido a expensas de los lugares de Mallavia y Zaldívar por el infante don Juan, el año 1327, al confirmar sus furros

y privilegios, dió motivo a continuadas y ruidosas pletas entre la villa y los respectivos lugares, particularmente con Zaldívar, los cuales duraron más de 348 años, siendo la causa el aprovechamiento y extracción de leña de los montes, para las ferreterías, llegando en el año 1453 a una concordia entre la villa de Ermua y Zaldívar, por la cual, esta última concedió a los vecinos de Ermua el que pudiese extraer leña de sus montes, respetándose determinadas especies de arbolado, si bien, más tarde, en el año 1488, se ve obligada la villa de Ermua a recurrir al Corregidor de Vizcaya para que le protegiera este derecho, por impediéndole ejercer algunos poderosos señores de la comarca.

Vimos, pues, que tanto en la causa que motivó su fundación como villa, así como en sus medios de vida y pletas que se ve obligada a sostener con sus limitados, la historia de la villa sigue una línea muy paralela a la de las villas de Eibar, Elguibar y Placencia, en la Cuenca del Deva.

En el siglo XIV, según se desprende de la Carta de Privilegios concedidos por el Infante don Juan a la villa de Ermua, aparece ésta cercada de un muro o muralla, si bien todavía en período de construcción, llegando con el tiempo a ser una de las villas mejor muradas del Señorío de Vizcaya. En su interior comenzó a construir la iglesia parroquial bajo advocación de Santiago, gozando para estas fechas de buenos privilegios, que tiende a favorecerle en el orden industrial y comercial.

Encomendada en un apartado y sombrío rincón, bajo la mole del monte Urko, que en inclinada ladera alza soberbio sus 791 metros sobre el nivel del mar, desviábase de su paso los caminantes, arrieros y mercaderes en sus viajes entre las villas de Durango, Eibar y Deva, internándose para ganar tiempo y evitar peajes por la harracada que inicia en el barrio de San Lorenzo, camino éste conocido por el nombre de Pagazubiaga, ocasionando un perjuicio a la villa esta desviación del tráfico de mercaderes, del camino real que a

JOSE GONZALEZ RUIZ DE AZUA

“EL CARNERO”



TALLER MECANICO
RECAMBIOS DE AUTOMOVIL
ESPECIALIDAD EN ROTULAS
DE DIRECCION

ERMUA

[VIZCAYA]

CUCHILLERÍA DEL NORTE

IZAGUIRRE HERMANOS
HERMANOS
ERNAIA (VIZCANA-LEPORA)

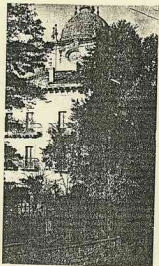
través de la villa alcanzaba el alto de Arcilio, para adentrarse en Vizcaya por los mismos lugares, más o menos, en que actualmente está trazada la carretera.

En evitación de ello, el infante don Juan dictó, en los privilegios que concedió a la villa, una orden por la que obligaba a los transcientes a realizar los viajes a través de la villa, *entro si manda a todos los*



caminantes o reuas que ban o fueron de la Villa de San Andrés de Eibar, e Villamayor de Marquina (Elgoibar) e valle de Mendara, e Maureat de Deba, e Villa de Tabira (Durango) e Bilbao, que puzen o bayuan por su camino real por la villa de Ernaia, e non por el camino de Pagazubiagu, supena de cinco maravedis, siendo el importe de esta multa o sanción destinado a la construcción o mejoras del muro de la Villa.

La villa de Ernaia era en los siglos XIV y XV el centro comercial de toda la comarca que media entre ella y la villa de Durango, celebrándose en ella mercados, tanto de ganados como de ropas, lanas, etcétera, todos los sábados del año, estando obligados los de los contornos a acudir al mercado de Ernaia para realizar sus operacio-



nes de venta, no pudiendo hacerlas en sus pueblos o lugares.

En el siglo XVII la villa contaba con cuatrocientos habitantes, en su mayoría entregados a las tareas industriales de elaboración de hierro y fabricación de armas blancas, balanzas y herramientas.

Es en esta época cuando se reconstruye su iglesia parroquial desde los cimientos, no quedando nada de su primitiva construcción. Para entonces ya se veneraban en ella las reliquias de varios santos y mártires traídas de Milán y Colonia Agrípina por un hijo de la Villa, Domingo de Bustiza, privado que fué del rey Felipe II.

En el año 1794, recibe un duro golpe que estanca su evolución y progreso. Las

GARATE Y SAN ILDEFONSO, S. R. C.
INDUSTRIAS "AGI"

AGI

TELEG.: AGIERMUAEBAR-TELEFONO 12
ERMUA (Vizcaya)

fuerzas francesas del ejército de la Convención que invaden Guipúzcoa avanzan en número de 1.600 sobre la villa, defendida por sus propios vecinos, los cuales hacen resistencia a las avanzadas del ejército francés, en el barrio y puente de San Lorenzo, durante dos horas, hasta que rebasada la línea, tuvieron que abandonar su posición, dejando en ella más de cuarenta bajas. Los franceses entraron en la Villa y la incendiaron, destruyeron la ma-



por parte de sus edificios y defensas y la totalidad de sus talleres.

Por la tarde de aquel mismo día, desde las alturas que dominan a la encrucijada, una inmensa humareda señalaba el lugar de la villa de Eibar, también incendiada, corriendo así las dos villas la misma suerte.

No tarda en relevarse Ermua, pues ya a mediados del pasado siglo existían en ella dos calles, una callejuela y una plaza, manteniéndose todavía parte de sus muros y los dos portales de entrada, los cuales desaparecieron a finales del pasado siglo. En su principal calle, frente a la iglesia, se alzaba ya el magnífico palacio del Marqués de Valdespina, mandado construir en el primer tercio del siglo XVII por don Andrés de Orbe y Larreategi, obispo de la ciudad de Barcelona e hijo de la Villa. Este palacio fue incendiado por orden del general Rodil, durante el período de la primera guerra carlista, en represalia a ser el Marqués de Valdespina uno de los principales jefes del campo carlista; posteriormente fue reconstruido por su hijo, que en la segunda guerra carlista fue comandante general del ejército durante el sitio de Bilbao.

TALLER MECANICO

JOSE ALDECOA
TRABAJOS DE PUNZONAJE
ERMUA

En el aspecto urbanístico, la villa de Ermua ha desarrollado poco dentro de su casco urbano, si bien en la salida para Marquina se han construido modernas viviendas de casas, aunque sin un plan de urbanización determinado, ya que por el momento no existe problema en este orden.

Su curva demográfica está en relación con el incremento de su industria y la escasez de viviendas en la villa de Eibar, donde trabajan muchos obreros que tienen su residencia en Ermua. El censo del año 1900 arrojaba una cifra de seiscientos noventa y ocho habitantes, cifra que ascende a ochocientos setenta y uno en el transcurso de diez años, es decir, un proceso normal. En 1940, el número de habitantes llega a los mil doscientos setenta y siete, y

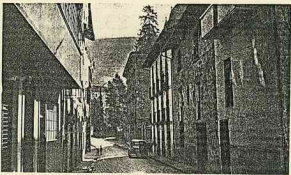
e y la

desde
añado,
lugar
diada,
misma

sus ya
ian en
plaza,
muros
enales
o siglo,
iglesia,
el Mar-
trair en
don An-
so de la
a Villa,
den del
o de la
lia a ser
los prin-
sterio-
ño, que
coman-
el sitio

la de Er-
ro de su
ida para
ernas lu-
plan de
ic por el
este or-

relación
a y la es-
de Eibar,
que tieñen
o del año
cientos no-
e ascieñde
el transcur-
oso nor-
itantes lle-
y siete, y



a partir de estas fechas adquiere un ritmo acelerado hasta aproximarse a los tres mil en 1956.

Escasísimos documentos existen que hagan referencia al desenvolvimiento industrial de la villa de Ermua, destruidos en su mayor parte al incendiar los franceses la villa, el año 1794. Sin embargo, podemos juzgar de su capacidad en la fabricación de armas por las muestras que se conservan en museos y colecciones particulares.

Al escribir estas líneas, tenemos a la vista dos magníficas pistolas de comienzos del siglo XIX, fabricadas en Ermua. Tanto sus gatillos como el cañón y la parte metálica de su culata, están primorosamente grabados con floridos adornos. Sobre el cañón, en finísimo incrustado de plata, se lee la palabra «herraduras», y en la culata el nombre del fabricante, Areitio, nom-



bre éste bien conocido en la villa de Ermua por sus excelentes producciones armeras de otros tiempos.

La industria de la villa de Ermua, en sus comienzos, fué principalmente ferrona, al igual que la de Eibar, pues ya en sus privilegios del año 1372, se habla de ella *«e si algún poblador de la villa fiziere molino e ferreria, que la faga franco e salvo, e non de parte a mi nin al Principe de la tierra, salvo si fuere referreçias, dedicándose indudablemente en su derivación industrial, a la fabricación de armas blancas, como lo hacían el resto de las villas y pueblos de la Cuena del Deva. A finales del siglo XVI venimos a la villa de Ermua entre-*

gada de lleno a la fabricación de armas de fuego, si bien en forma tributaria de las villas de Eibar y Placencia, para cuyos talleres fabricaban diversas piezas aisladas de que se componían las armas de fuego de aquella época.

En el año 1775, existían en Ermua quince fraguas de herreros, en las que se fabricaban llaves de escopeta y fusil, existiendo también un barreno para cañones y una ferrería. En menor escala se fabricaban asimismo balaustrés y herramientas, prosperando muy poco la industria en el transcurso del siglo XVIII al XIX, según se desprende de la descripción que nos hace don Juan F. Delmas en su interesante «Guía de Vizcaya», editada el año 1864, en la que al hablar de la industria de Ermua, dice lo siguiente: «La principal industria de Ermua consiste en la elaboración de llaves y cajas de armas cuyos cañones se fabrican en la misma Villa, en Eibar, en Placencia y en otros pueblos de Guipúzcoa, a la que se dedican exclusivamente sus vecinos, Las obras que salen de sus manos pueden competir con las primeras de otras fábricas. Las de Ermua decayeron considerablemente después del incendio de 1794, pero ya hace algún tiempo que volvieron a recobrar su antigua nombrada». Efectivamen-



te, es a nos impiezan la ind produ bado t los art fluguei la Cue bre la siva en

Duri años 1 de las la indu sarroll.

AMORTIGUADORES HIDRAULICOS

PLENA
SEGURIDAD
en la
CARRETERA
con
AMORTIGADORES
"JUNIOR"
PATENTADO



te, es a partir de estas fechas cuando algunos industriales de la villa de Ermua empiezan a independizar su fabricación de la industria de Eibar, completando sus producciones, en las que logran un acabado tan perfecto como el conseguido por los armeros eibarreses. No obstante, la influencia del principal centro industrial de la Cuenca del Deva, sigue presionando sobre la villa de Ermua de una forma decisiva en su proceso evolutivo industrial.

Durante el período que media entre los años 1900 a 1920, al igual que en el resto de las poblaciones del la Cuenca del Deva, la industria armera alcanza su máximo desarrollo, fabricando un elevado número de

**EUGENIO
UNAMUNO**

ERMUA (Vizcaya)



FORJAS DE
ERMUA, S. A.



FORJA
ESTAMPACION
TORNILLERIA

Teléfono n.º 27
ERMUA
(Vizcaya)

armas de fuego, pistolas y revólveres particularmente, y suministrando a las importantes factorías de Eibar miles de piezas y accesorios para el montaje de sus armas. Durante estos años labió en la villa de Ermua más de cien armeros, destacando por sus producciones los talleres de los señores Acha, Arcitio, Eizaguirre, Urreta, Salave-

ria y otros. Las medidas de restricción que afectaron tanto al final de este período a la industria armera eibarresa, repercutió simultáneamente en la villa de Ermua que se ve envuelta en la más aguda e insospecha crisis iniciándose la decadencia de esta tradicional producción. Todavía el año 1934 funcionaban en la villa de Ermua algunos talleres dedicados a la fabricación de armas, si bien a un ritmo que presagiaba su desaparición completa.

Al compás de la transformación operada en la industria eibarresa, la villa de Ermua evoluciona también en sus producciones abandonando definitivamente la de la industria armera para dedicarse a otras actividades más complejas pero de mayor seguridad y valor comercial, modernizando para ello sus talleres con la adquisición de nuevas máquinas e implantando una técnica más depurada en el desarrollo de sus producciones que se equiparán en calidad, a las mejores de los más importantes talleres de la Cuenca del Deva. En la actualidad la industria está dedicada principalmente a la fabricación de accesorios de automóviles y bicicletas, ferretería, herramientas, aparatos eléctricos de uso doméstico, utensilios de cocina, navajas, etc., siendo las más importantes empresas en el ramo de accesorios de automóviles, «Industrias Inders», «Eugenio Unamuno», «Ruiz de Añas», «Teodoro Izarra», «León Iturrigay» y los talleres de «Aguirregomezcorta». En el ramo de accesorios de bicicletas destacan las empresas «Salaverria», «José Urreta», «Arcitio Hermanos, Ltda.», «Acha y Cia.», apareciendo con destacado relieve por la calidad sus producciones en el ramo de herramientas, la empresa de Zubizarreta e Iriando. En aparatos y utensilios eléctricos de uso doméstico sobresalen las empresas «Agi», y

stricción
te perio-
a, reper-
e Ermua
ada e in-
cadencia
olvía el
a de Er-
la fabri-
tmo que
leta.

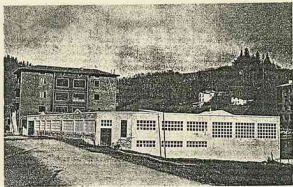
operada
a de Er-
produ-
ste la de
e a otras
le mayor
berizán-
adquisi-
lantando
desarro-
quiparán
is impor-
deva. En
dediend
de acec-
tos, ferre-
tricos de
ta, nava-
ntes em-
automó-
nío Una-
loro Iza-
lles de
de acce-
empres
itio Her-
reciendo
lidad sus
tencias,
mo. En
o uso de
«Agü», y



«Gárate San Hdefonso, S. R. C., y en uten-
slios de cocina la empresa «Salaverria».

Es norma, al escribir la historia de un pueblo, hablar de sus hijos ilustres, reconociendo, por supuesto, este honroso calificativo en personas de destacado relieve, generalmente por sus hechos de armas, éxitos en las letras o los altos cargos logrados, sin tener en cuenta si dichos personajes influyeron o no en el progreso de su pueblo natal. Por esta vez alteraremos la norma, dándoles el merecido título de ilustres a aquellos que aferrados tras sus muros en sucesivas generaciones, la defendieron con sus vidas, sufrieron en sus desgracias y la elevaron con su esfuerzo en el trabajo a la categoría de importante centro industrial que hoy goza. Para estos hombres que en silencioso esfuerzo y sacrificio se entregaron al mejor servicio de su pueblo y de su patria, vaya el merecido título de hijos

FREGONA *moderniza su hogar*
INDUSTRIAS AJUST
FERRISTERIA Y USOS DOMESTICOS
TELEFONO 50
ERMUA VIZCAYA

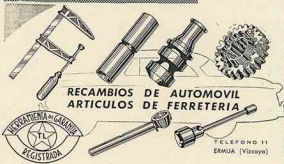


ilustres; para los Arcitis, que le dieron fama con su industria armera primero y con las actuales producciones después, para don Santiago de Salaverria fundador de una empresa que aún subsiste, para los Acha, Unamuno, Izaguirre, Urreita, Aguirregomezcorta, los Gárate, Izarra y muchos más, éstos y no otros son los llamados

a figurar con el título de ilustres en el historial de la villa de Ermon, porque ¿qué beneficio pudo producir a la villa el que uno de sus hijos llegara a ser en tierras de América primer Conde de Panamá, o bien en la imperial Toledo, Arcediano de su iglesia?

TEODORO IZARRA

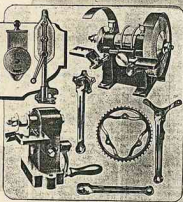
IZARRA Y CIA.
S. R. C.



lustras en el his-
oa, porque ¿qué
t la villa el que
ser en tierras de
Panamá, o bien
Arceñana de su

Lan

SANTIAGO
SALAVERRIA




Fábrica de

BICICLETAS
Y CICLOMOTORES



**BEISTEGUI
HNOS, S. A.**

EIBAR-GUIPUZCOA



Compruebe la
precisión...

...que en tornillería
a normas DIN y bajo
calibres comprobadores
de roscas, le ofrece...

INOCENCIO MADINA E HIJOS, S. L.

TELÉFONO 75121 - PLACENCIA (GUIPUZCOA)

FABRICAS EN PLACENCIA DE LAS ARMAS Y VERGARA