

PATRIMONIO HISTÓRICO DE BIZKAIA

# Iglesia de Santiago

BIZKAIKO ONDARE HISTORIKOA

# Santiago eliza

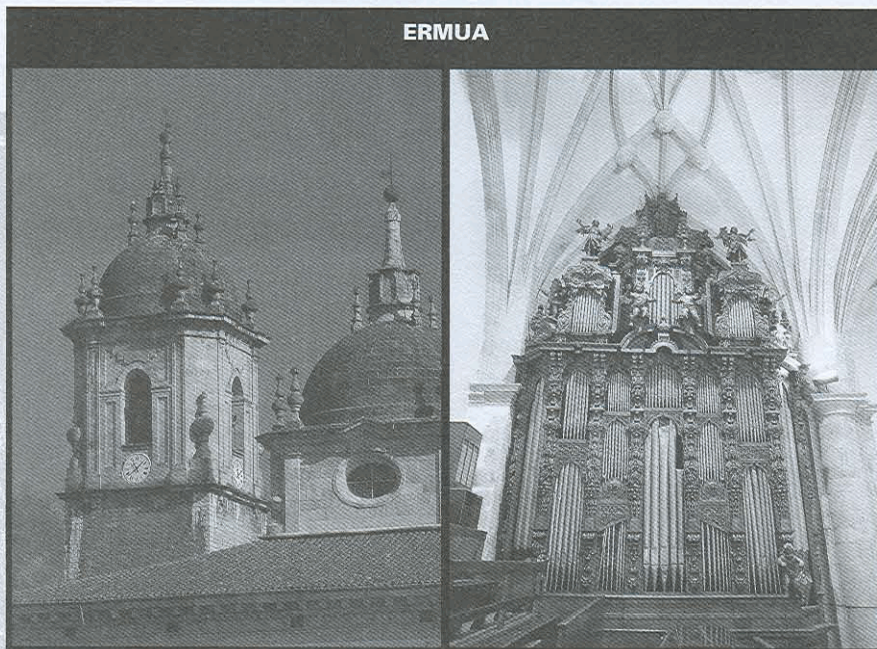
CULTURAL HERITAGE OF BIZKAIA

# Church of Santiago

PATRIMOINE HISTORIQUE DE LA BISKAYE

# Église de Santiago

ERMUA



**Bizkaiko Foru  
Aldundia**

Kultura Saila  
Ondare Historikoaren  
Zerbitzua

**Diputación Foral  
de Bizkaia**

Departamento de Cultura  
Servicio de Patrimonio  
Histórico



**L**a imagen más conocida de Ermua es la que muestra un grabado de 1890 de L. Urgellés: el antiguo palacio de Valdespina, hoy casa consistorial, recortándose sobre un fondo con la iglesia parroquial.

Linterna y campanario establecen un evidente diálogo formal, más que justificado documentalmente. Su parecido se debe a que ambas obras fueron proyectadas y desarrolladas por el maestro cantero guipuzcoano Sebastián de Lecuna (o Lecuona), a quien el cardenal D. Andrés de Orbe y Larreategui había contratado en 1729 para que construyera su mansión.

Como agradecimiento a sus paisanos por cederle bajo el coro un lugar para su sepultura, el cardenal se comprometió a concluir la obra de la iglesia de Santiago, incluido el campanario.

## Edificio

La iglesia llevaba ya en obras más de ciento veinticinco años. Aproximadamente desde 1600 se estaba construyendo un bellissimo edificio renacentista que responde al tipo de iglesia de una nave de tres tramos con capillas laterales altas entre los estribos. Frenteando la nave hay, además, una capilla mayor ochavada más estrecha. El resultado final es una iglesia grande y capaz, más económica que las de tres naves y, sin embargo, con prestaciones parecidas.

Por el exterior es un prisma paralelepípedo puro, sin estribos marcados porque éstos están dispuestos hacia adentro, aunque los añadidos más modernos impiden apreciar bien este aspecto. No ocurre así en la parte superior de la torre con su sala de campanas ochavada y su remate en cúpula y pináculo, de lenguaje distinto, decididamente barroco.

La belleza del interior del templo radica en la armónica formulación del espacio, en la manera de frentear los estribos como si fueran pilares toscanos y en la cubrición, que oferta dos opciones: la tradicional a la manera gótica (crujería de diseños muy complejos en la nave) y la moderna a lo romano de las capillas (cañones con cajeados).

Así estaba planteada la iglesia desde el principio, pero la obra se desarrolló con tediosa lentitud hasta que entraron en escena, ya avanzado el siglo XVIII, el cardenal Orbe y el maestro Lecuna. Este, con gran sensibilidad, continuó el proyecto sin alteración apreciable salvo en las claves que ahora administra, que son mucho más plásticas, capullos de mucho resalte. El proyecto se amplía con el coro, también sobre bóveda de crucería, y dos capillas de muy marcado carácter rococó de realización tardía. No sería Lecuna, ya fallecido, sino su cuñado Joseph de Zuaznabar quien concluyera los compromisos adquiridos.

## Mobiliario

El rico legado de Orbe es también patente en el mobiliario de la iglesia, especialmente en su retablo mayor, el órgano y el propio monumento funerario del cardenal y su capilla privativa.

El retablo es una espectacular máquina barroca en madera de nogal sin policromar con columnas salomónicas cargadas de decoración, singularmente de arcos militares. Contiene esculturas policromadas -espectacular la de Santiago cabalgando sobre los moros en la batalla de Clavijo- que en alguna ocasión han sido relacionadas con la manera de esculpir del montañés Juan Antonio de Hontañón.

Varios elementos formales del retablo coinciden con los del órgano, también monumental y en madera sin policromía, ya que es probable que ambos se deben a un mismo proyectista, quizás Zuaznabar que también entendía de estructuras de ebanistería.

Más modestos son los otros cuatro retablos en madera policromada en oro, de estilo protorrococó y rococó. En el de la izquierda destaca la imagen de mármol de la Virgen con el Niño, de origen alemán y regalada, según inscripción, en 1542 por el ermuarra Lope de Bustinza. En el de la derecha tiene especial interés el San José con el Niño cogido de la mano, excelente, verosímil y dinámica talla en madera cuya calidad pide una autoría foránea, cortesana.

Por el contrario, las imágenes de la capillas de debajo del coro y el busto de jaspe del cardenal sobre su urna funeraria, resultan más elementales.

**E**rmuko irudi ezagunena L. Urgellesek 1890ean egindako grabatuak erakusten duena da: Valdespina jauregi zaharra, gaur egun udaletxe dena, eliza agertzen den fondoan ebakia.

Linternak eta kanpandorreak elkarrizketa formal agerikoa egiten dute, oso nabarmena dokumentuan. Antzekoak dira Sebastian de Lekuna (edo Lekuona) maisu hargin gipuzkoarrak obra biak proiektatu eta garatu zituelako, zein On Andres de Orbe eta Larreategi kardinalak 1729an kontratatu zuen bere etxalekua eraikitzeko.

Koruaren azpian hilobirako lekua utzi ziotelako erkideenganako esker onez, kardinala konprometitu egin zen Santiago elizaren obra amaitzera, kanpandorrea barne.

## Eraikina

Elizak ehun eta hogeita bost urte baino gehiago zeraman obretan. 1600 ingurutik ari zen eraikin errenazentista oso eder bat eraikitzen, ostiko artean alboko kapera altuak dituen hiru tarteko nabe bateko eliza motari dagokiona, alegia. Nabearen aurrealdean, gainera, kapera nagusi oktagonalean estuago bat dago. Azken emaitza eliza handia da, ahalduna, hiru nabetakoa baino ekonomikoagoa, eta, hala ere, antzeko prestazioak eskaintzen dituela.

Kanpandorrearen beheko aldea prisma paralelepípedo hutsekoa da, ostiko markaturik gabekoa, hauek barrualdera sartuta daudelako, nahiz eta gehigarri modernoek ezaugarri hauek antzematen ere uzten ez duten. Ez da horrela gertatzen dorrearen gaineko aldearekin, kanpai areto oktagonalean duena, eta kupula eta tontor erako errematearekin, lengoia desberdinekoa, barrokoa zalantzarik gabekoa.

Tenpluaren barruko edertasuna oinarritzen da, batetik, espazioaren formulazio harmonikoan, ostikoak zutabe toscanar bailiran aurreratzearen moduan, eta, bestetik, estalduran, aukera bi eskaintzen duena: tradizionala, gutxiokoaren manerakoa (nabean oso diseinu konplexuak dituen gurutzaria), eta modernoa, kaperen erromatar era (kanoi kutxadunak).

Eliza horrela zegoen planteatuta hasieratik, baina obrak geldotasun aspergarriarekin garatu ziren Orbe Kardinala eta Lekuna maisua eskenatokian sartu ziren arte, XVIII. gizaldia aurrera zihoala. Lekuna, sentsibilitate handiaz, proiektua jarraitu zuen ezer nabarmenik aldatu gabe, orain administratzen dituen klabeak izan ezik, askoz plastikokoagoak direnak, irten handiko kapuluak. Proiektua koroarekin handitzen da, gurutzaria-gangaduna ere, eta berandu egindako oso izaera errokoko markatuzko kapera bi. Ez zen Lekuna, ordurako hila, hartutako konpromezuak amaituko zituena, Joseph de Zuaznabar haren koinatua baizik.

## Altzariak

Orberen ondare aberatsa nabarmena da elizaren altzarian, batez ere erretaula nagusian, organoan eta kardinalaren beraren hileta monumentuan eta bere kaperan.

Erretaula makina barroko ikusgarria da, pintatu gabeko intxaur zurezkoa, apainketaz zamatutako zutoin salomonikoak, uhaleria militarraz bereziki. Eskultura polikromatuak dauzka -ikusgarria Santiago mairuen gainetik zamalkatzen Clavijoko gudan-, inoiz Juan Antonio de Hontañón kantabriarraren zizelkatze manerarekin lotu egin dena.

Erretaularen hainbat elementu formal bat egiten dira organokoekin, monumentala eta polikromiarik gabeko zurezkoa ere, balitekeelako obra biak proiektugile berarenak izatea, beharbada ebanisteriako egiturez ere ulertzen zuen Zuaznabarrenak.

Xumeagoak dira urrez polikromatutako gainerako zurezko lau erretaulak, proto-errokoko eta errokoko estilokoak. Ezkerrekoan nabarmentzen da Amabirjina Haurrarekin marmol irudia, alemaniar jatorrikoa eta, inskripzioaren arabera, Lope de Buztintza ermuarra 1542an oparitutakoa. Eskumakoan interes berezia du Haurra eskutik helduta duen San Josek, zur landu bikaina, egiantzekoa eta dinamikoa, kanpoko egilea, gortesaua, eskatzen duena.

Koruaren azpiko irudiak eta kardinalaren jaspezko bustoa hiletazko kutxa gainean, xeheagoak dira.



The best-known view of Ermua is one shown in an engraving by L. Urgellés from 1890: the old Valdespina palacio, now the Town hall, with the local parish church in the background.

Sufficient evidence, beyond the purely visual, exists to show that the dialogue between church bell-tower and palace lantern is deliberate. The similarities between the two are accounted for by the fact that both were planned and executed by Guipúzcoa-born master mason Sebastián de Lecuna (or Lecuona), commissioned in 1729 by Cardinal Andrés de Orbe y Larreategui to build the latter's own mansion.

Grateful for his fellow countrymen's decision to allow him to be buried beneath the choir, the Cardinal undertook to complete work on the church of Santiago, bell tower included.

## Building

Work on the church had been started more than one hundred and twenty-five years previously. Since approximately 1600, a beautiful Renaissance church, with a three-sectioned nave and high lateral chapels between buttresses, had slowly and painfully been taking shape. Also, at the end of the nave, there is a narrower octagonal chancel. The end result is a large, functional church, more economical than the three-nave type and yet managing to offer the same kind of image.

The main body of the church is a pure paralleliped prism, without external buttresses, as they were sited on the interior, although later additions make it difficult to appreciate this properly. No such difficulties are encountered in appreciating the upper part of the tower with its octagonal belfry crowned by a cupola and pinnacle in a different, decidedly more Baroque idiom.

The beauty of the church's interior lies in its harmonious formulation of space and in the way the buttresses are faced as if they were Tuscan columns. Another attractive feature are the two roofing styles used, with the traditional Gothic (groin vaulting with highly complex designs in the nave) contrasting with the more modern, Romanic-style variations employed in the chapels.

The church was conceived that way from the beginning, but the pace of work was remarkably sluggish until Cardinal Orbe and master mason Lecuna arrived on the scene late in the 18th century. Lecuna clearly understood the original intention and continued the project almost completely unaltered, except for the keystones, with larger buds given much greater protagonism than originally planned. The project was opened up further with the choir, also with groin vaulting, and two later, distinctly Rococo chapels. Lecuna did not live to see the church completely finished, the commitments entered into being honoured by his brother-in-law Joseph de Zuaznabar.

## Furniture

Cardinal Orbe's splendid legacy is also to be seen in the church's furniture, and particularly in the main reredos, the organ and the Cardinal's own funerary monument and private chapel.

The reredos is a spectacular Baroque creation in unpolychromed walnut wood with highly decorated columns, which display some largely military-style trappings. The piece does boast a number of polychromed sculptures, the most spectacular undoubtedly being the one of Santiago (St. James) riding victoriously over the Moors at the battle of Clavijo. The sculptures have often been related to the habitual style of Juan Antonio Hontanón, from the neighbouring province of Cantabria.

A number of formal elements in the reredos coincide with the huge, unpolychromed wooden organ, and it is likely that both were designed by the same man, possibly Zuaznabar, who was also something of an expert in structures in wood.

Rather more modest are the other four wooden gold-polychromed, proto-Rococo and Rococo reredoses. A marble image of the Virgin with Child, German in origin, is the centre of attention in the one on the left. According to the inscription, the image was a gift from native Ermuan Lope de Bustinza in 1542. An interesting feature of the one on the right is the excellently dynamic and credible image, executed in wood, of St. Joseph holding the Child's hand. The quality of the image suggests a sophisticated, almost certainly foreign hand. Simpler and somewhat less compelling are the images in the chapels underneath the choir and the bust of the Cardinal, executed in jasper, on his funeral urn.

L' image la plus connue d'Ermua est celle que nous montre une gravure de 1890 de L. Urgellés: l'ancien palais de Valdespina, maintenant l'hôtel de Ville, se découpant sur un fond avec l'église paroissiale.

La lanterne et le clocher établissent un dialogue évident et formel, bien justifié par les documents. Leur ressemblance se doit à ce que tous deux ont été tracés et construits par le maître tailleur de pierres de gipuzkoa Sebastián de Lecuna (ou Lecuona), que le cardinal D. Andrés de Orbe y Larreategui avait engagé pour la construction de sa demeure.

Comme preuve de gratitude vers ses compatriotes qui lui avaient cédé un lieu sous le choeur pour sa sépulture, le cardinal s'est engagé à achever les travaux de l'église de Santiago, le clocher inclus.

## Édifice

Les travaux de l'église duraient déjà plus de cent vingt cinq ans. Depuis 1600 environ on reconstruisait un très bel édifice de style renaissance qui répond au type d'église d'une nef de trois parties avec chapelles latérales hautes entre les arcs-boutants. Sur la partie frontale de la nef il y a également une chapelle majeure octogonale plus étroite. Le résultat final est une église grande et spacieuse, plus économique que les trois nefs et, malgré tout, offrant des possibilités similaires.

De l'extérieur c'est un prisme parallélépipède pur, sans arcs-boutants marqués car ceux-ci sont disposés vers l'intérieur, bien que ceux ajoutés plus modernes empêchent de bien apprécier cet aspect. Ce n'est pas le cas de la partie supérieure de la tour avec sa salle de cloches octogonale et son achèvement en coupole et pinacle, de style très différent, nettement baroque.

La beauté intérieure du temple se doit à l'harmonie de la distribution de l'espace, à la manière de disposer les contreforts comme s'il s'agissait de piliers toscans et à la couverture qui offre deux options: la traditionnelle à la manière gothique (ornements aux dessins très complexes pour la nef) et la moderne à la manière romane des chapelles (berceau avec rainures)

C'est ainsi que l'église était tracée dès le début, mais les travaux se sont déroulés très lentement jusqu'à l'entrée en scène du cardinal Orbe et maître Lecuna, bien avancé déjà le XVIIIe siècle. Avec une grande sensibilité, ce dernier a continué le projet sans aucune altération appréciable, sauf pour les claveaux qui sont beaucoup plus plastiques, plus saillants. Le projet s'est agrandi avec le choeur, également avec voûte ornée, et deux chapelles d'un style rococo très marqué, de réalisation tardive. Ce n'est pas Lecuna, déjà décédé, sinon son beau-frère Joseph de Zuaznabar qui a conclu les engagements pris.

## Mobilier

La riche donation d'Orbe est également évidente en ce concerne le mobilier de l'église, tout spécialement son retable principal, l'orgue et le propre monument funéraire du cardinal et sa chapelle privée.

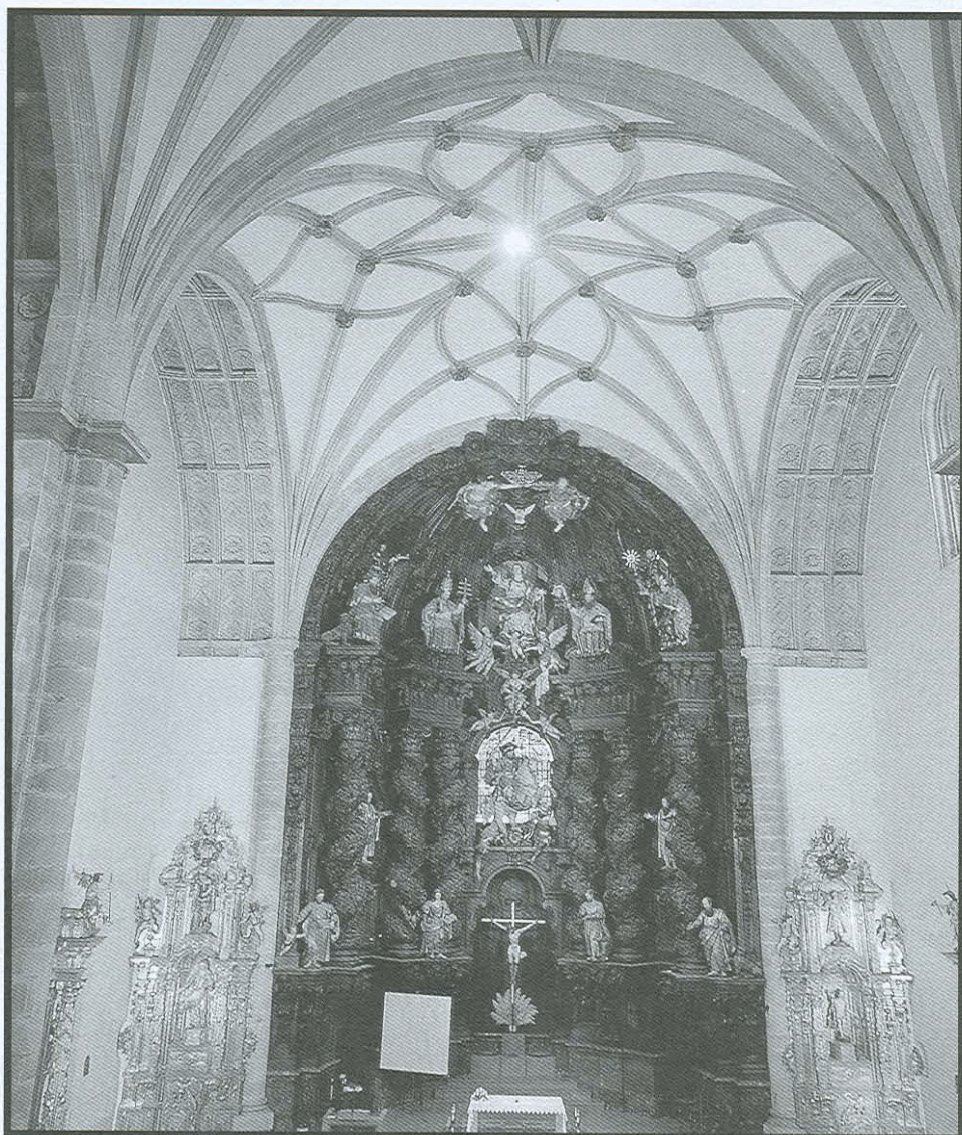
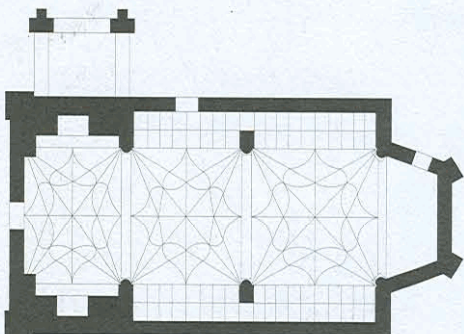
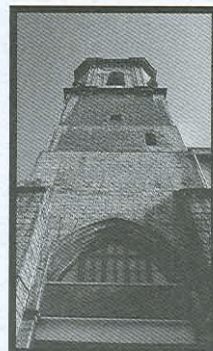
Le retable est une spectaculaire oeuvre baroque en bois de noyer sans polychromer, avec des colonnes torsées surchargées de décoration, singulièrement de parures militaires. Il contient aussi des sculptures polychromées-spectaculaire celle de Santiago chevauchant sur les maures au cours de la bataille de Clavijo qui ont parfois été comparées avec la manière de sculpter de Juan Antonio de Hontanón.

Plusieurs éléments formels du retable coïncident avec ceux de l'orgue, également monumental et en bois sans polychromage. Il se peut que les deux aient été conçus par le même auteur, peut-être Zuaznabar qui s'y connaissait aussi en menuiserie.

Les quatre autres retables sont plus modestes, en bois polychromé en or et de style prorococo et rococo. Sur celui de gauche il faut mettre en relief l'image en marbre de la Vierge avec l'Enfant, d'origine allemande et qui, d'après l'inscription de 1542, est un cadeau de l'habitant d'Ermua Lope de Bustinza. Sur celui de droite c'est le San José avec l'Enfant tenu de la main qui a un intérêt spécial. C'est une excellente, croyable et dynamique sculpture en bois dont la qualité fait penser à un auteur certainement forain, appartenant à la cour.

Par contre, les images de la chapelle située sous le choeur et le buste en jaspe du cardinal posé sur son urne funéraire sont plus élémentaires.





**Bizkaiko Foru  
Aldundia**

Kultura Saila  
Ondare Historikoaren  
Zerbitzua

**Diputación Foral  
de Bizkaia**

Departamento de Cultura  
Servicio de Patrimonio  
Histórico